

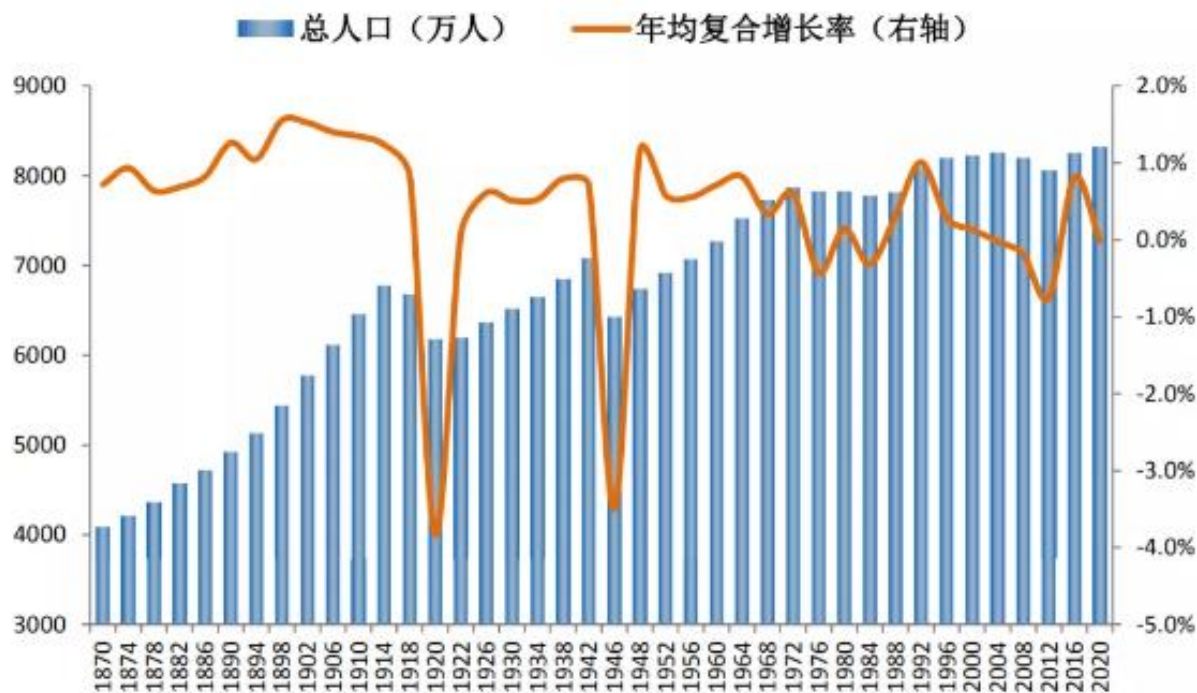


# 德国人口报告：人口危机、高福利与移民



二战后德国经历了短暂婴儿潮后，忽视随后的人口零增长问题，1947-2020年人口出生率由15.6‰降到9.3‰，近50年年均复合增长率1.5‰，自然增长率由正转负。1959-1965年在经济繁荣和安全感增强的刺激下，西德、东德都迎来了“婴儿潮”，出生率出现18.1‰的小高峰。1960年代德国两地的平均每名妇女生育的孩子数上升到2.5。婴儿潮期间，德国每年约有130万新生儿，而1950年代每年只有大约100万。1972年起，德国人口自然增长率由正转负，东西两德都开始了人口零增长时期，出生率降至10‰及以下，人口转向低出生、低死亡、低增长阶段。持续至今的人口问题在德国自70年代后期本是可以预见的，当时每名妇女的孩子数量在十年内由2.5降至1.4。但由于历史上，纳粹曾使用人口政策来达到其意识形态和种族主义目标，关于人口政策，尤其是人口干预措施的讨论在二战后成为禁忌。在民众意识方面，2002年德国联邦议会人口变迁调查报告提交后，德国社会才广泛认识到人口结构正在发生根本性的改变，比1980年代人口结构开始转型晚了20余年。叠加社会繁荣程度上升后，新的消费选择以及女性的受教育程度改善等因素推迟了生育的渴望，1970-2020年出生率由15‰降至9.3‰，人口总量由7780万增至近8320万。近50年德国人口仍能够保持缓慢上升，主要是土耳其外籍劳工及21世纪难民潮填补了自然人口的空缺。

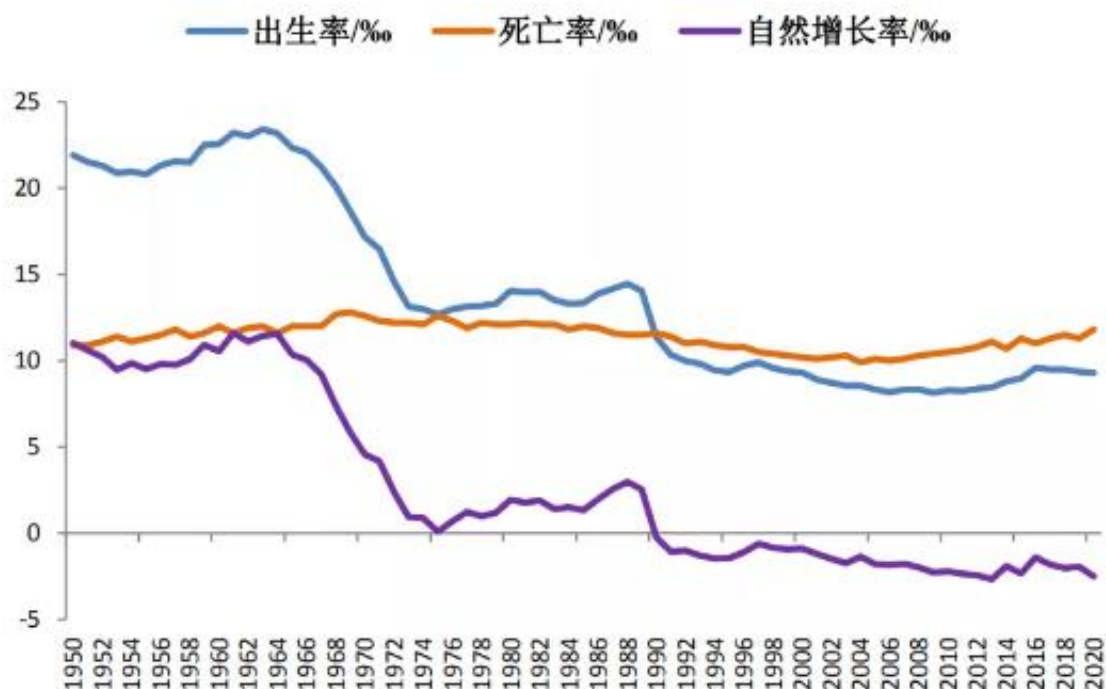
图表：德国近现代人口经历两次战争波动



资料来源：德国联邦统计局，泽平宏观

 泽平宏观

图表：1964 年起德国出生率、自然增长率持续下降



资料来源：世界银行，泽平宏观

泽平宏观

从总量看，德国人口连续 49 年自然增长率为负，人口在移民补充下增长缓慢。2003-2011 年人口持续减少，由 8253 万降至 8033 万。受少子化影响，叠加新冠疫情，2020 年德国人口 8315 万，较上年减少 0.14‰，是自 2011 年后人口总量首次下滑。从结构看，德国 1971 年进入“深度老龄化”社会，2007 年进入“超级老龄化”社会，老龄化速度加快、程度加深。

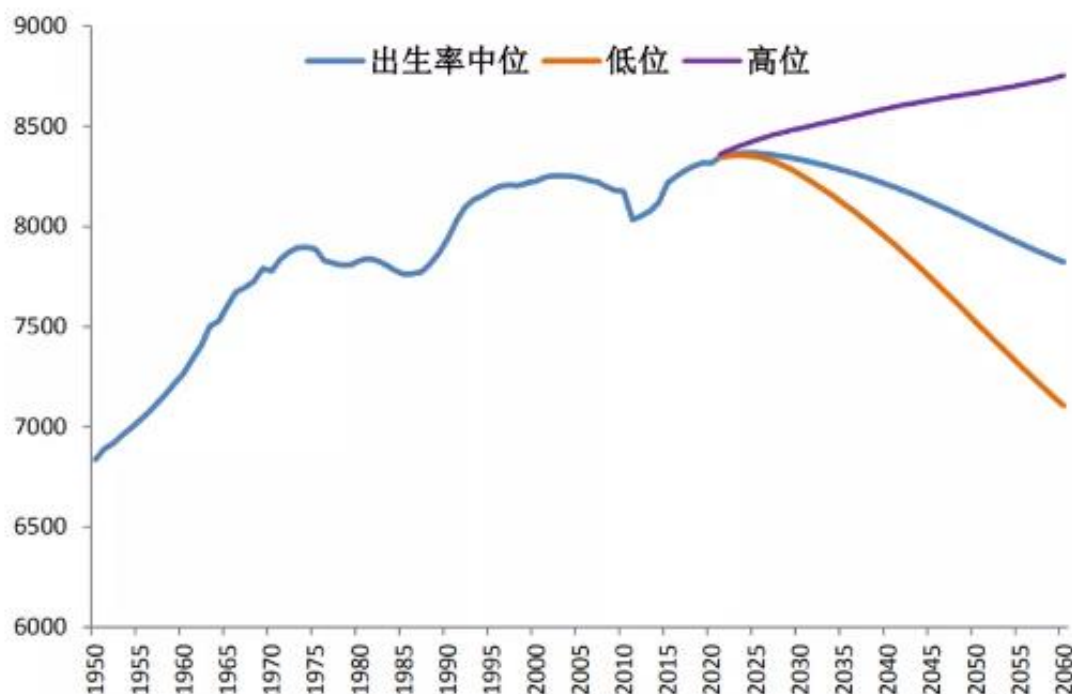
1.总量：德国人口自然增长率连续 48 年为负，移民是人口增长的主要动力

2020 年德国人口为 8315.5 万，自然增长率为-2.5‰，较 1964 年婴

儿潮时期减少了 0.9 个百分点，连续 48 年新生儿人口难以弥补死亡缺口，主要依靠移民、二代移民作为人口增长来源。预计德国人口至 2060 年将较 2020 年减少约 6%。2020 年德国死亡人数比出生人数多 21.2 万人，高于 2019 年的 16.1 万人，人口自然增长缺口扩大。根据德国联邦统计局，尽管 2020 年德国人口死亡率受新冠疫情影响而增加，但老年人的数量继续增长，80 岁及以上人口较上年增加了 4.5%，达到了 590 万，推高了养老金和医疗保健成本。根据联邦统计局预测，从总人口看，假设死亡率在中位数水平，按出生率低位数、中位数、高位数三种情况预测，预计 2060 年德国人口分别为 7104、7821、8753 万人。按照可能性最大的双中位数情况，德国人口将在 2024 年达到最高点 8368 万后开始下降，2060 年人口将相较 2020 年降低 6%。从移民数量看，2020 年德国境内约有 1143 万外国人（包括无国籍人士、公民身份不明的人士以及有移民背景的人群，有移民背景的人可以是移民到德国，也可以在德国出生，但父母至少有一个是外国人），2020 年德国外国人口已经占总人口的 13.7%。自 1967-2020 年，德国的外国人数由 180 万增至 1143 万，总值增加了 5.35 倍，年均复合增速 3.5%，远高于同阶段的德国人口年均复合增速的 1.4%。仅 2009 年德国人口中具有移民背景的人数就达到了 800 万，占当时总人口的 9.7%，移民、二代移民成为德国人口的重要组成，是带动人口增长的主要力量。如果以外国人占全国总人口的 7% 作为现代移民国家的最低标准，那么德国早在 1987 年即成为了非传统意义上的现代移民国家，并且在过去的 30 余年程度逐渐加深。从地区分布看，德国东西部人口分化加剧，人口持续从

东部向西部地区流入。根据联邦统计局数据，2015-2020 年德国东部联邦州人口总量连续 6 年持续下降，从 1260 万降至 1250 万，回归到 2011 年人口水平。同时期，德国西部联邦州人口总量由 6957 万增至 7066 万。

图表：按中等出生、死亡率德国人口将持续减少



资料来源：德国联邦统计局，泽平宏观

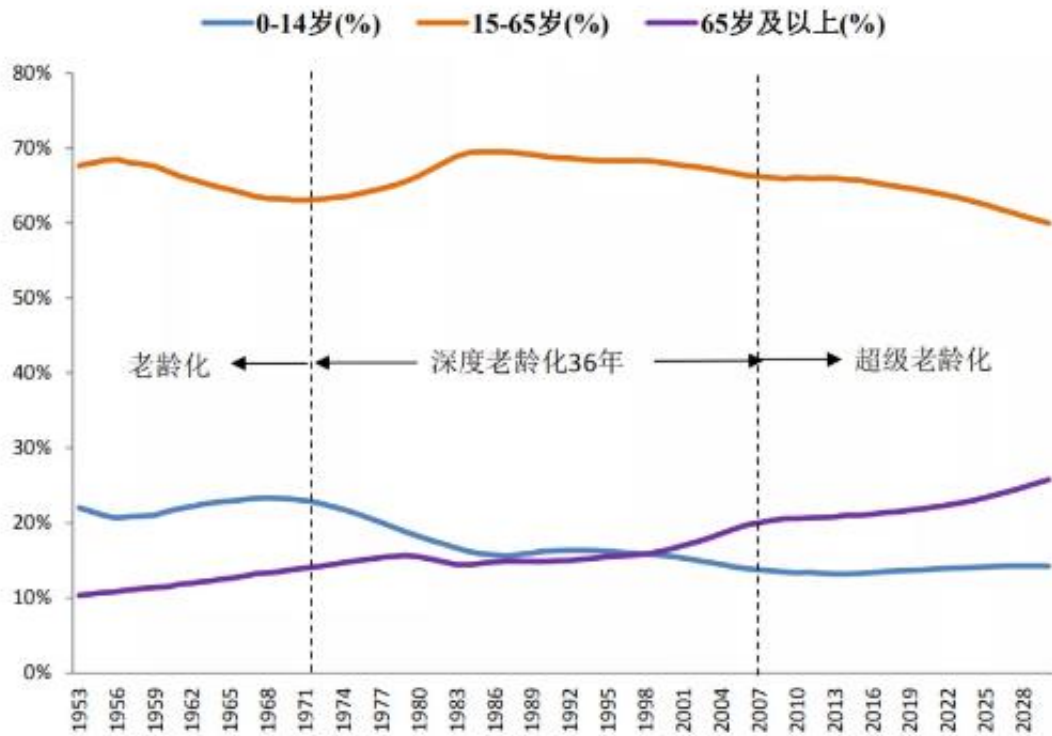
泽平宏观

## 2. 结构：“少子化”、“老龄化”，人口金字塔由扩张型转为收缩型

战后婴儿潮一代步入退休年龄、预期寿命延长、年轻人口后继不足促使德国老龄化程度加深。经过 36 年的深度老龄化，德国在 2007 年进入超级老龄化社会，1950-2020 年人口金字塔形状由扩张型转为静止型，并将在 2060 年代转为收缩型。从老龄化程度看，德国老龄化程度不断加深，人口金字塔正由静止型转为收缩型。根据世界银行数据，1950-2020 年德

国 65 岁及以上人口占比由 9.7% 增至 21.9%，高于美国、中国香港、英国、法国的 16.6%、18.2%、18.7%、20.8%，老龄化水平居世界第六，预计到 2060 年该比例将达到 28.5%。从年龄中位数看，根据 CIA World Factbook 数据，1970-2020 年德国年龄中位数由 34.2 岁增至 47.8 岁，在全球排名第四，稍低于日本的 48.7 岁，远高于意法英美中。从老龄化速度看，德国老龄化速度仅次于日本，居西方国家榜首。从 65 岁及以上老龄人口占比超过 7% 的老龄化过渡到超 14% 的深度老龄化，德国用了 40 年，美国、法国、英国、日本用了 65 年、126 年、46 年、24 年。同时，受婴儿潮影响，德国的老龄化趋势将于 2024 年开始增速。按照年龄推算，于婴儿潮期间（1959-1965 年）出生的人口将于 2024 年达到 65 岁以上，因此德国 2024-2030 年老龄化程度将迅速上升，从 23% 增至 25.7%，相比 2014 年-2020 年间仅从 21% 升至 21.9%，老龄化年均增速将提升 2 倍。

图表：德国老龄化程度将不断加深



资料来源：德国联邦统计局，泽平宏观

20 世纪 60 年代到 70 年代，经济高水平发展、新的消费选择增加促  
 使了生育意愿的转变和下降，家庭观念从以子女为核心转为以夫妻为核心，  
 叠加女性受教育程度改善、社会经济地位提高，导致德国出生率减少，迎  
 来了“第二次人口转型”。首先，女性受教育程度的提高造成职业化女性  
 与生育意愿之间的紧张和冲突，女性经济地位上升且导致生育时间减

预览已结束，完整报告链接和二维码如下：

[https://www.yunbaogao.cn/report/index/report?reportId=1\\_35689](https://www.yunbaogao.cn/report/index/report?reportId=1_35689)

