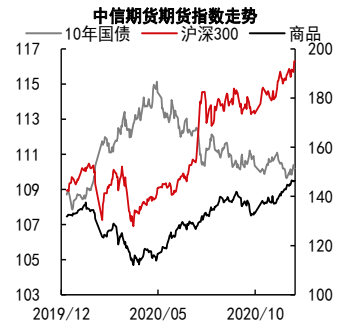


百城房价涨幅平稳，欧美 PMI 表现积极

投资咨询业务资格：
证监许可【2012】669号

报告要点

11 月份，全国 100 个城市新建住宅平均价格环比上涨 0.32%，房价涨幅不温不火，预计 11 月商品房销售总体稳定，房屋新开工与房地产投资可能也大体保持稳定。美国 11 月 ISM 制造业 PMI 57.5，略低于预期值 58 和前值 59.3，但远高于 50 的临界水平。欧元区 11 月制造业 PMI 终值为 53.8，略好于预期值 53.6。总体来看，欧美制造业 PMI 表现积极，全球工业生产继续修复。



摘要：

资产表现及资金变化：

国内商品涨跌幅前五：PVC3.72%、焦煤3.35%、沪银3.18%、原油2.43%、焦炭2.40%；
苯乙烯-2.74%、沪锡-2.50%、菜粕-2.31%、沪镍-2.18%、纯碱-2.16%

沉淀资金流入流出前五(亿元)：沪银2.52、焦炭2.31、PVC2.00、甲醇1.11、沪
胶1.04；沪铜-7.17、沪镍-2.37、铁矿-1.70、豆粕-1.67、PP-1.51

板块沉淀资金流入流出(亿元)：能源化工1.48、贵金属1.36、黑色建材0.65、
农产品-5.35、有色金属-11.27

宏观研究团队

研究员：
刘宾
0755-83212741
liubin@citicfs.com
从业资格号：F0231268
投资咨询号：Z0000038

联系人：
刘道钰
021-60816784
liudaoyu@citicfs.com
从业资格号：F3061482

重要新闻及经济数据：

中共中央政治局就加强我国知识产权保护工作举行第二十五次集体学习。

中国 11 月财新制造业 PMI 为 54.9，创 2010 年 12 月以来新高，前值 53.6。

11 月份，全国 100 个城市新建住宅平均价格环比上涨 0.32%，涨幅较上月收窄 0.08 个百分点；同比上涨 3.63%，涨幅较上月扩大 0.11 个百分点。

美国 11 月 ISM 制造业 PMI 57.5，预期 58，前值 59.3。欧元区 11 月制造业 PMI 终值为 53.8，预期 53.6，初值 53.6。

经合组织：预计 2020 年全球 GDP 增速为-4.2%（此前预期为-4.5%）。

风险提示：国内政策收紧、中美关系恶化

一、资产表现及资金变化

图表1：全球资产 1 日表现

国内商品		海外商品		股指		国债(BP)		外汇		
PVC	3.72%	COMEX 黄金	2.13%	上证综指	1.77%	中国 2 年	1.5	人民币	6.57	0.10%
焦煤	3.35%	COMEX 白银	6.63%	深圳成指	1.90%	中国 5 年	2.1	美元	91.31	-0.61%
沪银	3.18%	ICE 布油	-0.96%	沪深 300	2.15%	中国 10 年	2.3	欧元	1.20	0.76%
原油	2.43%	NYMEX 原油	-1.74%	上证 50	2.44%	美国 2 年	1.9	英镑	1.34	0.49%
焦炭	2.40%	LME 铜	0.00%	中证 500	1.67%	美国 5 年	5.5	日元	104.33	-0.04%
纯碱	-2.16%	LME 铝	0.00%	标普 500	1.13%	美国 10 年	8.7	澳元	0.74	0.10%
沪镍	-2.18%	CBOT 大豆	-0.56%	纳斯达克	1.28%	英国 10 年	4.1	加元	1.29	0.25%
菜粕	-2.31%	CBOT 玉米	-1.23%	富时 100	1.89%	德国 10 年	4.2	卢布	75.76	0.88%
沪锡	-2.50%	ICE2 号棉花	0.06%	德国 DAX	0.69%	日本 10 年	-1.1	雷亚尔	5.22	2.68%
苯乙烯	-2.74%	ICE11 号糖	0.00%	日经 225	1.34%					

资料来源：Wind Bloomberg 中信期货研究部

图表2：期货市场沉淀资金及其变化

板块	1日沉淀资金变化(亿)	板块	5日沉淀资金变化(亿)	板块	沉淀资金(亿)
合计	-10.22	合计	61.14	合计	1920.07
金融	2.90	金融	63.66	金融	772.20
商品	-13.12	商品	-2.52	商品	1147.87
能源化工	1.48	黑色建材	13.29	农产品	293.73
贵金属	1.36	有色金属	0.08	能源化工	273.78
黑色建材	0.65	能源化工	-2.00	黑色建材	248.90
农产品	-5.35	贵金属	-6.26	有色金属	200.15
有色金属	-11.27	农产品	-7.63	贵金属	131.30

品种	1日沉淀资金变化(亿)	品种	5日沉淀资金变化(亿)	品种	沉淀资金(亿)
沪银	2.52	铁矿	8.49	沪铜	97.48
焦炭	2.31	焦炭	5.81	铁矿	91.74
PVC	2.00	沪胶	3.25	豆粕	68.76
甲醇	1.11	动煤	2.78	沪金	66.98
沪胶	1.04	苹果	2.61	沪银	64.32
PP	-1.51	沪铜	-2.97	螺纹	54.56
豆粕	-1.67	豆粕	-3.40	豆油	48.10
铁矿	-1.70	螺纹	-3.83	焦炭	46.04
沪镍	-2.37	豆油	-4.07	沪胶	37.97
沪铜	-7.17	沪金	-5.31	沪镍	37.33

资料来源：Wind 中信期货研究部

说明：沉淀资金按收盘价、交易所保证金标准、单边持仓计算

二、重要新闻及经济数据

中共中央政治局就加强我国知识产权保护工作举行第二十五次集体学习。习近平强调，全面建设社会主义现代化国家，必须从国家战略高度和进入新发展阶段要求出发，全面加强知识产权保护工作，促进建设现代化经济体系，激发全社会创新活力，推动构建新发展格局。

中国 11 月财新制造业 PMI 为 54.9，创 2010 年 12 月以来新高，前值 53.6。经济正常化节奏加快，制造业供给、需求复苏同步加速，生产指数和新订单指数双双录得十年来最高值。企业普遍反映，产量增长的原因是新订单增加，以及年初因疫情造成的影响进一步得到修复。

11 月份，全国 100 个城市新建住宅平均价格环比上涨 0.32%，涨幅较上月收窄 0.08 个百分点；同比上涨 3.63%，涨幅较上月扩大 0.11 个百分点。从涨跌城市个数看，71 个城市环比上涨，28 个城市环比下跌，1 个城市与上月持平。

美国 11 月 ISM 制造业 PMI 57.5，预期 58，前值 59.3。欧元区 11 月制造业 PMI 终值为 53.8，预期 53.6，初值 53.6。英国 11 月制造业 PMI 为 55.6，预期 55.2，前值修正为 55.6。

经合组织：预计 2020 年全球 GDP 增速为-4.2%（此前预期为-4.5%），美国经济增速为-3.7%（此前预期为-3.8%），欧元区经济增速为-7.5%（此前预期为-7.9%）；预计 2021 年全球 GDP 增速为 4.2%（此前预期为 5%），美国经济增速为 3.2%（此前预期为 4%），欧元区经济增速为 3.6%（此前预期为 5.1%）。

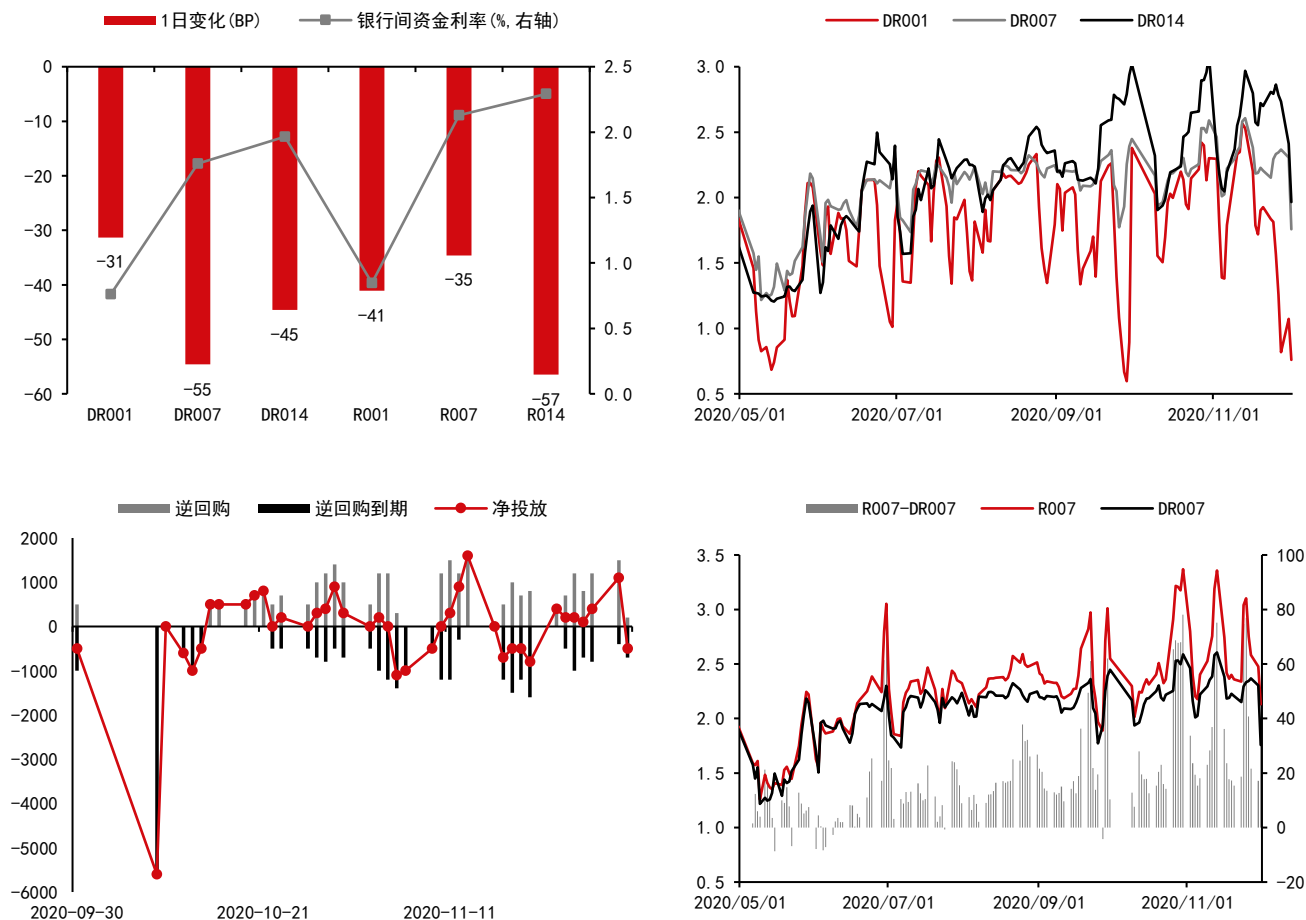
图表3：重要经济数据及事件

日期	北京时间	国家/地区	数据/事件	前值	预期	今值
2020/12/1	7:30	日本	10 月失业率:季调(%)	3	3.1	3.1
2020/12/1	9:35	日本	11 月制造业 PMI	48.3	—	49
2020/12/1	9:45	中国	11 月财新制造业 PMI	53.6	—	54.9
2020/12/1	15:00	德国	10 月失业率:季调(%)	6.2	6.3	6.1
2020/12/1	17:00	欧盟	11 月欧元区:制造业 PMI	54.8	53.6	53.8
2020/12/1	17:30	英国	11 月制造业 PMI	53.7	55.2	55.6
2020/12/1	23:00	美国	10 月建造支出:环比(%)	0.3	0.8	1.3
2020/12/1	23:00	美国	11 月制造业 PMI	59.3	58	57.5
2020/12/2	15:00	德国	10 月零售销售:同比(%)	7.7	—	—
2020/12/2	18:00	欧盟	10 月欧元区:PPI:环比	0.3	0.3	—
2020/12/2	18:00	欧盟	10 月欧元区:PPI:同比(%)	-2.4	-2.4	—
2020/12/2	18:00	欧盟	10 月欧元区:失业率:季调(%)	8.3	—	—
2020/12/2	21:15	美国	11 月 ADP 就业人数:环比:季调(%)	0.31	—	—

资料来源：Wind 中信期货研究部

三、流动性跟踪

图表4：银行间市场流动性跟踪



资料来源：Wind 中信期货研究部

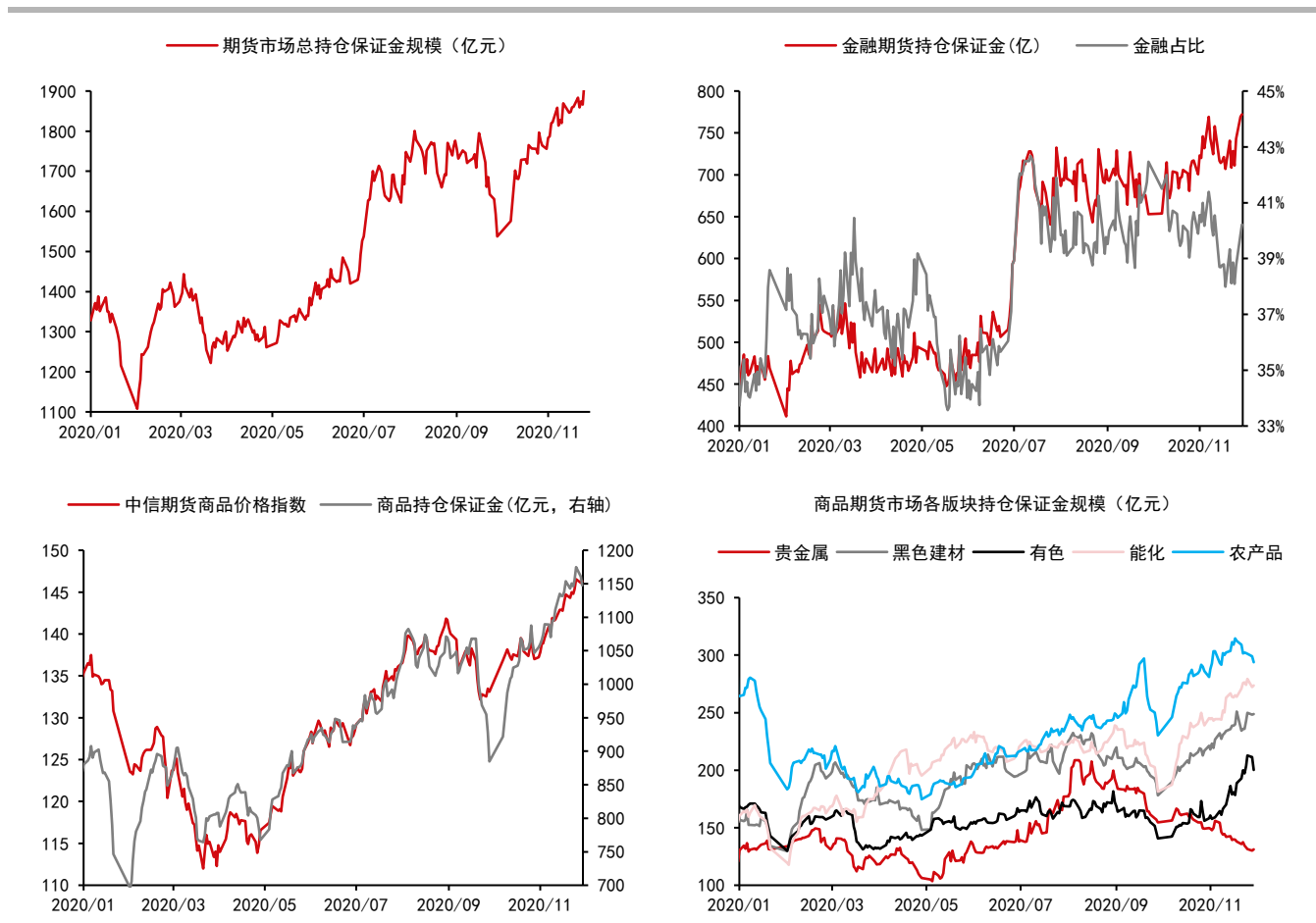
四、期货市场数据跟踪

图表5：国内期货市场板块数据跟踪

板块	1日涨跌幅	5日涨跌幅	1日沉淀资金变化(亿)	5日沉淀资金变化(亿)	沉淀资金(亿)
合计			-10.22	61.14	1920.07
金融			2.90	63.66	772.20
商品			-13.12	-2.52	1147.87
贵金属	1.63%	-2.53%	1.36	-6.26	131.30
黑色建材	0.98%	-0.71%	0.65	-7.63	248.90
有色金属	-1.24%	2.32%	-11.27	-2.00	200.15
能源化工	1.34%	3.33%	1.48	13.29	273.78
农产品	-0.59%	1.79%	-5.35	0.08	293.73

资料来源：Wind 中信期货研究部

图表6：国内期货市场板块数据跟踪



资料来源：Wind 中信期货研究部

图表7：国内商品期货品种1日表现（按价格涨跌幅排序）

品种	1日涨跌幅	振幅	活跃度	5日涨跌幅
PVC	3.72%	3.73%	1.10	3.87%
焦煤	3.35%	3.58%	1.17	4.81%
沪银	3.18%	4.18%	2.20	-1.83%
原油	2.43%	2.63%	1.74	3.80%
焦炭	2.40%	2.56%	2.16	4.74%
动煤	2.01%	2.11%	1.97	8.25%
甲醇	1.28%	2.29%	1.44	0.65%
沥青	1.05%	1.72%	1.15	3.09%
20号胶	1.00%	1.97%	0.48	3.52%
纸浆	0.93%	1.41%	0.50	-0.14%
沪铝	0.85%	2.54%	1.17	5.64%
燃油	0.77%	2.03%	2.21	0.33%
沪金	0.74%	1.46%	0.89	-2.63%
乙二醇	0.72%	0.76%	1.16	-0.17%
菜油	0.65%	1.68%	2.18	-0.43%
硅铁	0.63%	1.79%	1.19	1.36%
棕榈	0.59%	2.41%	2.44	-0.72%
低硫燃油	0.52%	1.69%	0.68	0.87%
LPG	0.47%	2.50%	1.82	4.53%
沪胶	0.44%	1.64%	2.22	3.83%
TA	0.39%	0.96%	0.48	-1.23%
热卷	0.32%	1.00%	0.51	3.35%
棉纱	0.23%	1.24%	0.87	0.39%
淀粉	0.10%	0.95%	1.06	2.77%
玉米	0.07%	0.76%	0.48	1.80%
螺纹	0.06%	0.85%	0.54	0.45%
连豆	0.01%	1.49%	1.38	4.16%
苹果	-0.02%	1.72%	0.98	-3.83%
粳米	-0.05%	0.42%	0.83	0.04%
豆油	-0.19%	2.04%	1.12	-0.40%
不锈钢	-0.36%	2.27%	0.66	-0.95%
铁矿	-0.47%	1.73%	0.98	3.40%
郑棉	-0.49%	1.18%	0.61	-0.51%
玻璃	-0.49%	1.13%	1.09	-0.34%
塑料	-0.56%	1.87%	1.18	-1.53%
鸡蛋	-0.93%	1.55%	0.84	-1.45%
郑糖	-0.95%	1.78%	0.93	-1.59%
沪锌	-1.03%	1.80%	1.40	1.70%
沪铜	-1.13%	2.37%	1.40	4.13%
锰硅	-1.51%	1.74%	1.33	-0.27%
尿素	-1.56%	2.39%	1.33	-0.97%
红枣	-1.61%	2.23%	1.48	-2.82%
PP	-1.74%	2.34%	2.13	-2.99%
沪铅	-1.74%	3.32%	1.35	-0.53%
豆二	-1.86%	1.71%	1.93	-2.55%
豆粕	-2.01%	1.65%	0.67	-1.87%
纯碱	-2.16%	2.61%	1.64	-3.02%
沪镍	-2.18%	3.37%	2.98	-1.54%
菜粕	-2.31%	2.20%	2.08	-2.04%
沪锡	-2.50%	2.83%	1.38	-0.37%
苯乙烯	-2.74%	3.20%	2.64	0.94%

资料来源：Wind 中信期货研究部

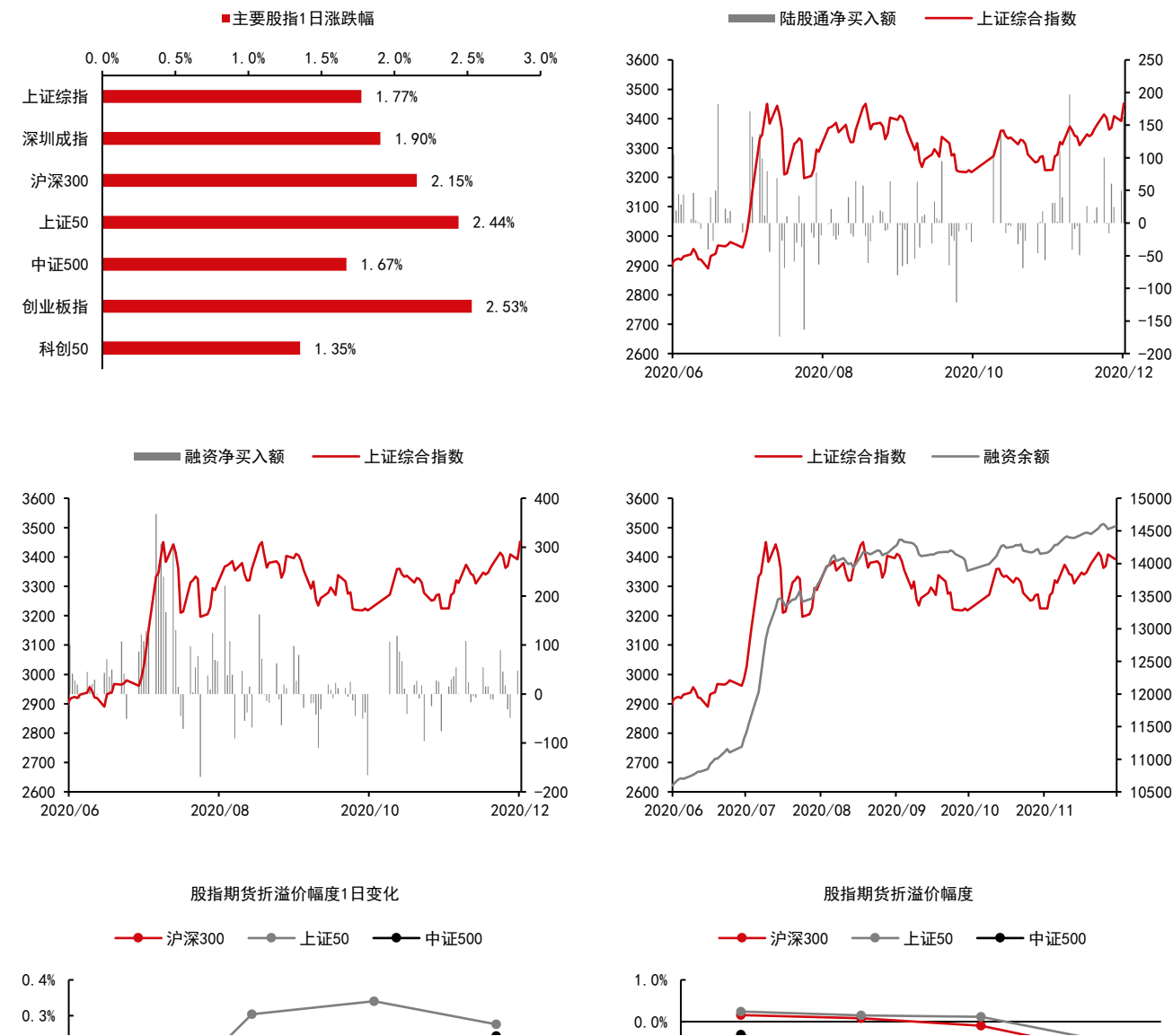
图表8：国内商品期货沉淀资金及其变化

品种	1日沉淀资金变化(亿)	品种	5日沉淀资金变化(亿)	品种	沉淀资金(亿)
沪银	2.52	铁矿	8.49	沪铜	97.48
焦炭	2.31	焦炭	5.81	铁矿	91.74
PVC	2.00	沪胶	3.25	豆粕	68.76
甲醇	1.11	动煤	2.78	沪金	66.98
沪胶	1.04	苹果	2.61	沪银	64.32
焦煤	0.70	PVC	2.37	螺纹	54.56
硅铁	0.39	沪铝	2.28	豆油	48.10
纯碱	0.38	连豆	1.74	焦炭	46.04
LPG	0.34	热卷	1.41	沪胶	37.97
TA	0.32	焦煤	1.18	沪镍	37.33
动煤	0.31	沪锡	0.94	原油	37.09
热卷	0.14	纯碱	0.90	TA	36.10
玉米	0.13	甲醇	0.53	玉米	34.21
沥青	0.11	沪铅	0.50	沪铝	30.79
不锈钢	0.10	淀粉	0.46	郑棉	29.56
红枣	0.09	玉米	0.38	棕榈	29.25
鸡蛋	0.06	不锈钢	0.33	甲醇	23.43
郑糖	0.05	鸡蛋	0.29	沪锌	22.54
淀粉	0.04	锰硅	0.19	郑糖	20.22
20号胶	0.04	沪镍	0.17	热卷	19.53
棉纱	0.00	豆二	0.06	PP	18.92
低硫燃油	-0.01	硅铁	0.05	沥青	17.01
粳米	-0.01	红枣	0.01	苹果	16.07
燃油	-0.04	粳米	-0.01	塑料	14.91
尿素	-0.04	乙二醇	-0.08	PVC	13.99
豆二	-0.05	20号胶	-0.11	乙二醇	12.43
连豆	-0.09	尿素	-0.13	玻璃	12.26
菜油	-0.12	棉纱	-0.18	焦煤	12.01
沪铅	-0.12	玻璃	-0.35	菜油	11.70
玻璃	-0.14	TA	-0.42	鸡蛋	11.49
郑棉	-0.15	沪锌	-0.56	燃油	11.30
塑料	-0.21	苯乙烯	-0.62	纸浆	10.34
乙二醇	-0.30	郑棉	-0.63	动煤	10.17
纸浆	-0.32	低硫燃油	-0.64	连豆	9.52
沪锡	-0.36	菜油	-0.74	苯乙烯	8.74
锰硅	-0.39	郑糖	-0.75	菜粕	7.13
菜粕	-0.58	沥青	-0.81	沪锡	6.47
苯乙烯	-0.59	菜粕	-0.85	不锈钢	6.14
苹果	-0.60	沪银	-0.95	纯碱	5.77
沪铝	-0.63	纸浆	-1.03	LPG	5.73
螺纹	-0.76	LPG	-1.04	沪铅	5.54
棕榈	-1.11	塑料	-1.31	低硫燃油	4.72
原油	-1.15	原油	-1.40	淀粉	4.15
沪金	-1.16	燃油	-1.50	20号胶	4.08
豆油	-1.37	棕榈	-2.55	锰硅	3.51
沪锌	-1.39	PP	-2.76	硅铁	3.10
PP	-1.51	沪铜	-2.97	豆二	1.56
豆粕	-1.67	豆粕	-3.40	尿素	1.10
铁矿	-1.70	螺纹	-3.83	粳米	0.76
沪镍	-2.37	豆油	-4.07	红枣	0.73
沪铜	-7.17	沪金	-5.31	棉纱	0.52

资料来源：Wind 中信期货研究部

五、国内金融市场跟踪

图表9：国内股票市场



预览已结束，完整报告链接和二维码如下：

https://www.yunbaogao.cn/report/index/report?reportId=1_1117



云报告
https://www.yunbaogao.cn

云报告
https://www.yunbaogao.cn

云报告
https://www.yunbaogao.cn