

发电耗煤小幅负增长，猪肉价格暂稳

——高频数据观察（20190422）

宏观专题报告

2019年04月22日

报告摘要：

● 国内高频观察：发电耗煤小幅负增长，猪肉价格暂稳

从下游看，4月以来30城房销增速有所回落，显示楼市小阳春有所降温，土地供应和成交仍低位徘徊。从中游看，发电耗煤小幅负增长，高炉开工率继续回升。从上游看，原油和铁矿石价格受供给端负面影响迅速上涨。价格方面，蔬菜价格回落，猪肉价格暂稳。

● 海外热点观察：澳联储表示近期降息可能性低，美欧贸易争端升级，韩国调低经济增长率

● 风险提示：

工业生产回落。

民生证券研究院

分析师：解运亮

执业证号：S0100519040001

电话：010-85127665

邮箱：xieyunliang@mszq.com

研究助理：毛健

执业证号：S0100119010023

电话：021-60876720

邮箱：maojian@mszq.com

相关研究

1、国内高频观察：发电耗煤小幅负增长，猪肉价格暂稳

下游：房销增速有所回落，土地供应和成交仍低位徘徊。

房地产销售：4月1-20日，30城商品房成交面积同比上涨13.56%，较上月（20.4%）有所回落。其中一线城市（49.55%）、二线城市（3.94%），较上月（61.81%、5.21%）均有所下降。

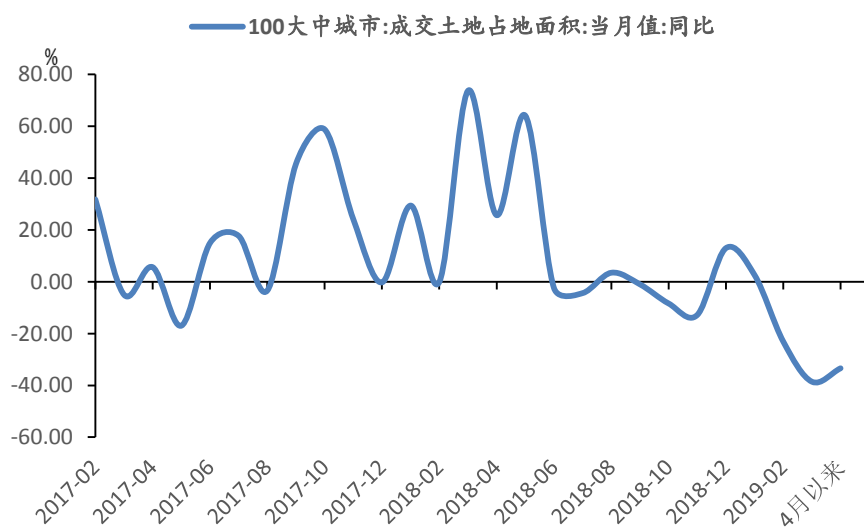
图1：4月1-20日，30城商品房成交面积同比增速有所回落



资料来源：Wind，民生证券研究院

土地交易：4月以来，100城供应土地占地面积同比下降32.3%，继续收缩，较上月同比跌幅扩大；成交土地占地面积同比下滑33.4%，较上月（-38.57%）降幅收窄。4月以来住宅用地成交平均溢价率为24.9%，较上月（23.1%）略微上升。

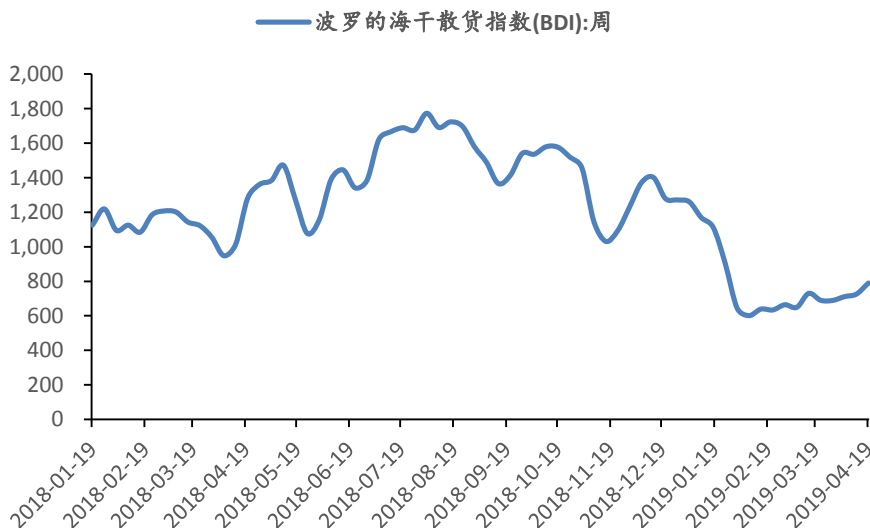
图2：4月以来，100城成交土地占地面积同比下滑



资料来源：Wind，民生证券研究院

航运指数: 4 月以来, 波罗的海干散货指数 (BDI) 小幅回升, 从月初的 711 点上行至 790 点。波罗的海海岬型船运价指数 (BCI) 持续上涨, 本周报 490 点。

图 3: 4 月以来, 波罗的海干散货指数 (BDI) 持续复苏



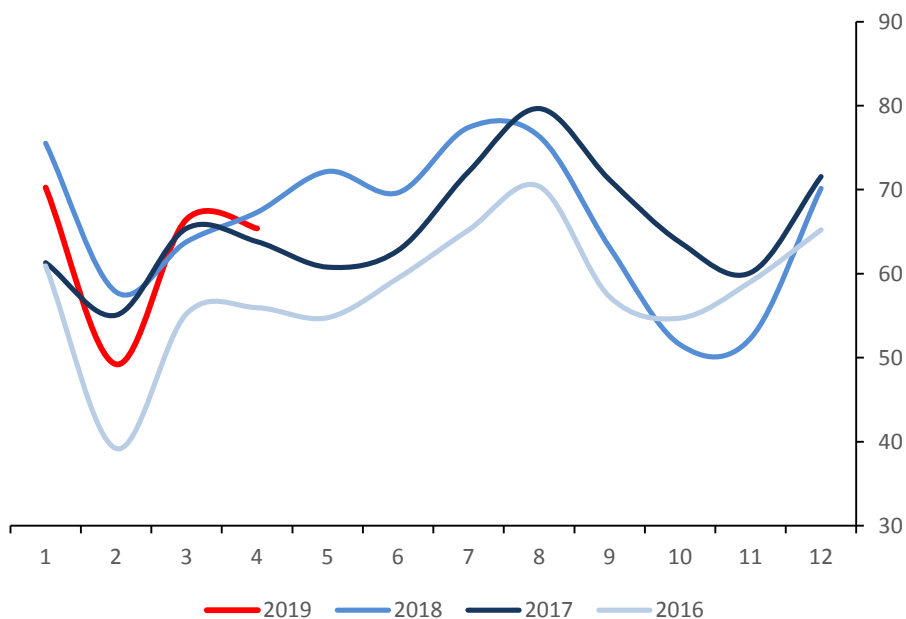
资料来源: Wind, 民生证券研究院

汽车销售: 乘用车市场 1-3 月累计零售 526 万台, 同比下降 13.7%。4 月 10 日, 上海市人民政府响应国务院《打赢蓝天保卫战三年行动计划》和国家发改委《进一步优化供给推动消费平稳增长促进形成强大国内市场的实施方案(2019 年)》两个文件, 即日启动老旧汽车“以旧换新”活动, 推动老旧汽车更新为环保高标新车、长行驶里程旧车更新为中高端新车、燃油汽车更新为新能源汽车, 预计将在未来较长周期内刺激中高端汽车与新能源汽车消费; 我们预计, 随着车企在减税降费的政策背景下让利消费者、发改委刺激汽车消费的措施进一步稳定汽车需求, 乘用车销售量同比降幅将会收窄。

中游: 发电耗煤小幅负增长, 高炉开工率继续回升

发电耗煤: 4 月 1-20 日, 6 大发电集团日均耗煤 65.39 万吨, 较去年同期 (66.78 万吨) 下降 2.12%, 比上月 (66.48 万吨) 略有下降。

图 4：近四年对比，2019 年以来 6 大发电集团日均耗煤处于中值水平



资料来源：Wind，民生证券研究院

高炉开工率：4月19日当周为70.03%，较上周继续上升0.55个百分点。4月以来，高炉开工率均值（69.03%）高于去年4月均值（66.8%）。春节之后高炉开工率明显反弹，尤其是四月以来，大幅增加，与我们之前的草根调研结果一致。

图 5：4 月以来高炉开工率大幅回升



资料来源：Wind，民生证券研究院

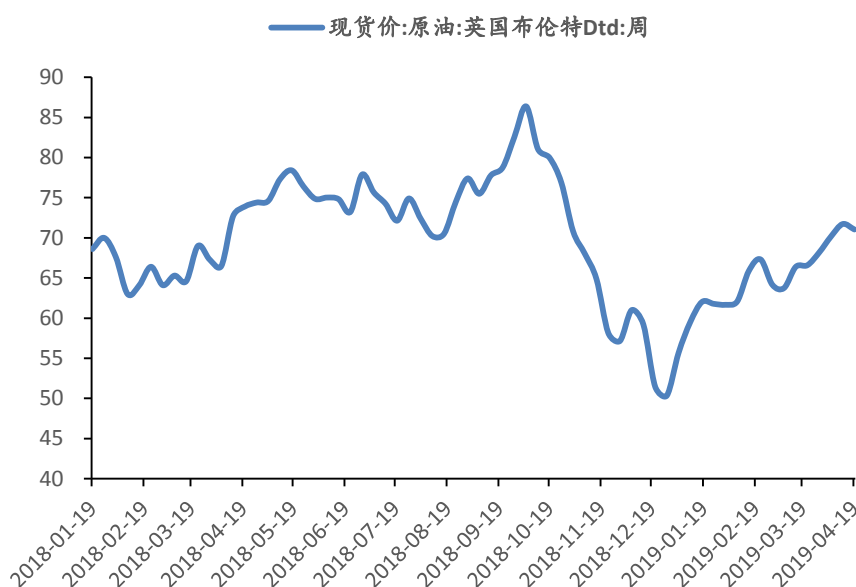
螺纹钢库存：4月9日当周，螺纹钢库存709.09吨，延续回落趋势，同比减少11.87%。较上周库存也是减少，环比减少7.57%。

工业品价格：4月以来主要工业品价格均出现上涨，截至4月19日，螺纹钢价格累计上涨3.77%；动力煤价格相对平稳；水泥价格累计小幅上涨1.36%。

上游：原油和铁矿石价格受供给端负面影响迅速上涨。

原油价格：4月以来原油价格延续年初的上涨趋势，截至4月19日英国布伦特原油现货收报71.04美元/桶，较上月末累计上涨4.2%。主要产油国委内瑞拉继续受美国制裁，叠加其他多种因素，供给端原油产量减少是油价上行的主要原因。

图6：4月以来，原油价格持续上涨，供给端原油产量减少是主因



资料来源：Wind，民生证券研究院

铁矿石价格：4月19日每吨收报91.8美元，较上月末累计上涨4.4%，较上周环比下降1.18%。上月底主要铁矿石出口国澳大利亚发生飓风自然灾害，供给端受限推升价格一路上扬，高炉开工率持续上行，反映需求旺盛，供给端和需求端共同推高铁矿石价格，本周随着供给端情况改善，价格稍有回落。

铜价：4月以来铜价震荡下行，本周铜价继续下行，截至4月19日每吨收报6448美元，较上月末小幅下跌0.5%，但仍维持在近9个月的高位。

图 7：4 月以来，铁矿石价格攀升，上周达到高点后本周有所回落

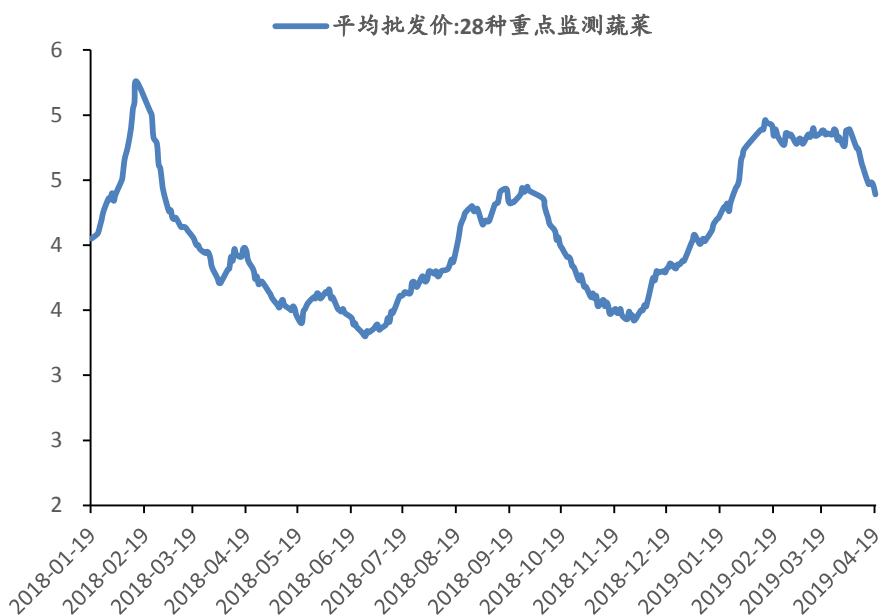


资料来源：Wind，民生证券研究院

价格：蔬菜价格回落，猪肉价格暂稳。

蔬菜价格回落：4 月以来蔬菜价格逐步回落，本周进一步回落。截至 4 月 19 日 28 种重点监测蔬菜平均批发价回落至 4.39 元/公斤，3 月份多地受天气等因素影响，蔬菜价格在春节后并没有下降，4 月以来上述影响消退，蔬菜价格开始进入季节性下行通道。

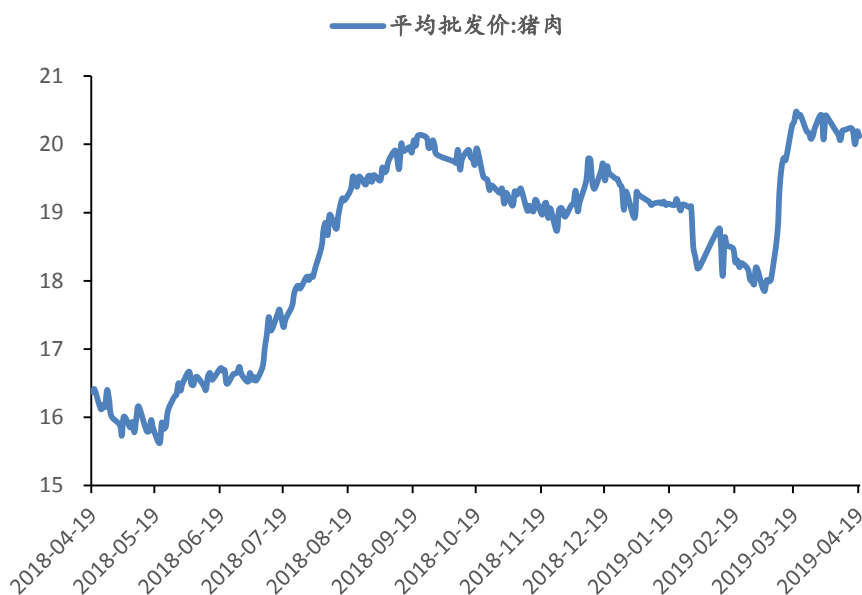
图 8：4 月蔬菜价格进入季节性下行通道



资料来源：Wind，民生证券研究院

猪肉价格企稳：4月以来猪肉价格略微回落但仍维持在20元/公斤以上，截至4月19日，农业农村部公布的猪肉平均批发价格为20.12元，同比上涨22.91%。我们预计未来猪肉供给端显著承压，猪肉价格仍存上涨压力。

图9：4月猪肉价格高位徘徊



资料来源：Wind，民生证券研究院

整体食品价格：猪肉价格企稳，农产品批发价格指数进入季节性下行通道，整体来看农产品批发价格指数略微下降，截至4月19日农产品价格指数为115.13，较月初下降0.17%

流动性：4月以来货币市场利率和国债收益率小幅上升，人民币汇率基本持平。

公开市场操作：本周公开市场操作净投放1325亿元（其中逆回购净投放3000亿元，MLF净回笼1675亿元）。

预览已结束，完整报告链接和二维码如下：

https://www.yunbaogao.cn/report/index/report?reportId=1_13009



云报告
<https://www.yunbaogao.cn>

云报告
<https://www.yunbaogao.cn>

云报告
<https://www.yunbaogao.cn>