



流动性跟踪

单周成交额冲顶回落

北上资金净流入规模下降，换手率下降。

- **一周概览：北上资金净流入规模下降，换手率下降。** 资金供给方面，上周资金供给环比减少，北上资金净流入规模下降，新发基金可配权益占比为 9.84。股票供给方面，上周股票新增供给稳定，到期解禁股市值规模下降。市场交投方面，上周市场情绪乐观，换手率下降，涨跌停比小幅上升。
- **北上资金净流入规模下降，新发基金可配权益占比为 9.84。** 上周 ETF 份额规模小幅下降，结构上创业板降幅最大。股票型基金仓位上升，混合型基金仓位上升。存量资金小幅下降，增量资金环比下降，新发基金潜在配置股票规模为 9.84 亿元。北上资金净流入规模缩小，全周资金净流入 12.85 亿元，卖中买中成北上资金投资新趋势。上周 RQFII ETF 净申购规模小幅上升，南方 A50 规模维持不变。场内杠杆小幅上升，融资余额环比上升 2.61%，前周新增投资者数量未公布。
- **上周股票新增供给稳定，到期解禁股市值规模下降。** 上周新股核发数量为 2 家，未披露企业筹资总额，前周定向增发募集金额 18.44 亿元。IPO 方面，截止到 2019 年 3 月 15 日，据中国证监会的数据统计，IPO 已过会 18 家，待上会 248 家，已过会与待上会家数比值为 0.07。上周到期解禁股市值规模下降至 214.01 亿元，解禁股减持规模上升至 44.77 亿元。
- **上周市场情绪乐观，换手率下降，涨跌停比小幅上升。** 上周市场单周累计成交额 46,846.91 亿元（前值 53,938.56 亿元），环比 (-13.15%)，规模下降；全市场自由流通换手率下降至 4.28%（前值 5.24%），下降 0.96 个百分点。上周打板情绪小幅上升，资金情绪乐观，涨跌停比上升至 3.65。
- **风险提示：** 本报告为观市场数据的整理呈现，不构成任何对市场走势的判断或建议，也不构成任何对板块或个股的推荐或建议。

中银国际证券股份有限公司
具备证券投资咨询业务资格

宏观及策略：市场策略

徐沛东

(8621)20328702

peidong.xu@bocichina.com

证券投资咨询业务证书编号：S1300518020001



目录

一周概览：北上资金净流入规模下降，换手率下降.....	4
一周资金供给：北上资金净流入规模下降.....	5
一周股票供给：到期解禁股市值规模下降.....	9
一周市场成交概况：换手率下降，涨跌停比上升.....	11
风险提示.....	12



图表目录

图表 1. 股市一周概览.....	4
图表 2. 上周 ETF 份额规模小幅下降, 结构上创业板降幅最大.....	5
图表 3. 权益类基金仓位有所上升.....	6
图表 4. 新发基金潜在配置股票规模为 9.84 亿元.....	6
图表 5. 北上资金净流入规模大幅下降.....	6
图表 6. 上周北上资金增持公司股票流通占比变动最高为 12.35%	7
图表 7. RQFII ETF 净申购规模小幅上升.....	8
图表 8. 两市融资余额小幅上升.....	8
图表 9. 新增投资者数量未公布.....	8
图表 10. 证监会核发 2 家企业 IPO 批文.....	9
图表 11. 前周定向增发募集金额 18.44 亿元.....	9
图表 12. 上周到期解禁股市值规模下降, 解禁减持规模上升.....	9
图表 13. 产业资本净增持环比上升.....	10
图表 14. 周内平均换手率下降至 4.28%.....	10
图表 15. 行业资金流向市场情况转暖.....	11
图表 16. 涨跌停比小幅上升, 指标显示市场交易情绪乐观.....	11



一周概览：北上资金净流入规模下降，换手率下降

上周资金供给环比减少，北上资金净流入规模下降，新发基金可配权益占比为 9.84。上周 ETF 份额规模小幅下降，结构上创业板降幅最大。股票型基金仓位上升，混合型基金仓位上升。存量资金小幅下降，增量资金环比下降，新发基金潜在配置股票规模为 9.84 亿元。北上资金净流入规模缩小，全周资金净流入 12.85 亿元，卖中买中成北上资金投资新趋势。上周 RQFII ETF 净申购规模小幅上升，南方 A50 规模维持不变。场内杠杆小幅上升，融资余额环比上升 2.61%，前周新增投资者数量未公布。

上周股票新增供给稳定，到期解禁股市值规模下降。上周新股核发数量为 2 家，未披露企业筹资总额，前周定向增发募集金额 18.44 亿元。IPO 方面，截止到 2019 年 3 月 15 日，据中国证监会的数据统计，IPO 已过会 18 家，待上会 248 家，已过会与待上会家数比值为 0.07。上周到期解禁股市值规模下降至 214.01 亿元，解禁股减持规模上升至 44.77 亿元。

上周市场情绪乐观，换手率下降，涨跌停比小幅上升。上周市场单周累计成交额 46,846.91 亿元（前值 53,938.56 亿元），环比 (-13.15%)，规模下降；全市场自由流通换手率下降至 4.28%（前值 5.24%），下降 0.96 个百分点。上周打板情绪小幅上升，资金情绪乐观，涨跌停比上升至 3.65。

图表 1. 股市一周概览

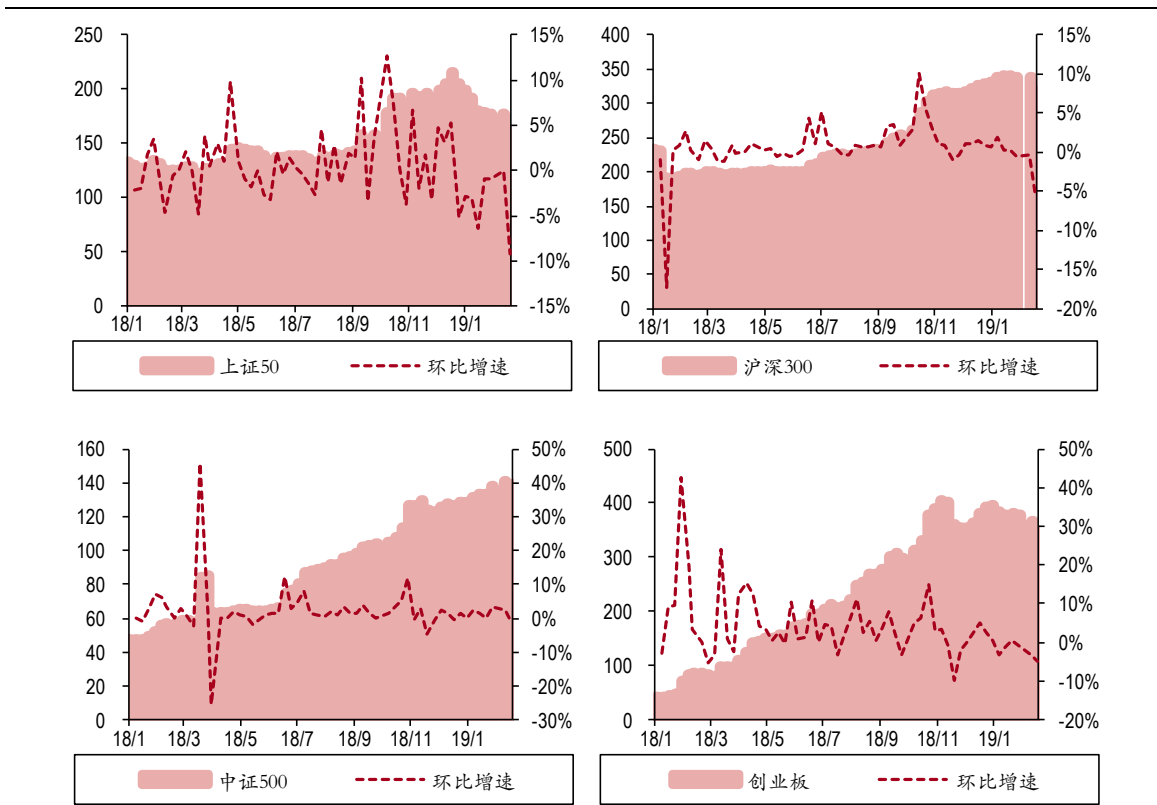
分类	指标	最新数据	上一周	周环比	趋势	备注
资金供给	ETF 净流入	1440.21 亿元	1450.31 亿元	-0.7%		创业板、上证 50、沪深 300、中证 500
	股票型基金仓位	87.07%	86.29%	+0.78%		-
	混合型基金仓位	55.01%	53.59%	+1.42%		-
	新募基金	272.87 亿元	523.63 亿元	-47.89%		-
	陆股通	12.85 亿元	16.65 亿元	-22.82%		沪股通+深股通
	RQFII ETF 净申购	0.43 亿份	0.82 亿份	-47.56%		-
	融资余额	8,773.20 亿元	8,549.70 亿元	+2.61%		-
	新增投资者数量	31.61 万人	20.66 万人	+53%		-
股票供给	新股核发数量	2	2	0		-
	定向增发实募总额	18.44 亿元	1.25 亿元	+1375.2%		-
	IPO 已过会/未过会	18 (↓) / 248 (↓)		-	-	-
	限售股解禁市值	214.01 亿元	330.50 亿元	-116.49 亿元		-
市场交投	重要股东增减持市值	-21.22 亿元	-68.43 亿元	+68.99%		-
	周换手率	4.28%	5.24%	-0.96%		-
	行业资金流向	18/28↑, 10/28↓	-	-	-	申万一级 28 个行业资金流向
	周涨跌停比	3.65 倍	3.35 倍	+0.30 倍		-

资料来源：万得，中银国际证券

一周资金供给：北上资金净流入规模下降

上周ETF份额规模小幅下降，结构上创业板降幅最大。ETF方面，权益类ETF份额上周下降至1,440.21亿份，环比-0.7%，规模小幅下降。结构上，上证50、中证500、沪深300、创业板份额均有所下降，其中，上证50份额下降最少，环比增速为-0.54%，创业板下降最快，环比增速-3.41%。行业上，金融地产、TMT、资源、工业和消费份额均有所上涨，环比增速分别为7.82%、13.54%、4.40%、0.10%和-0.53%。

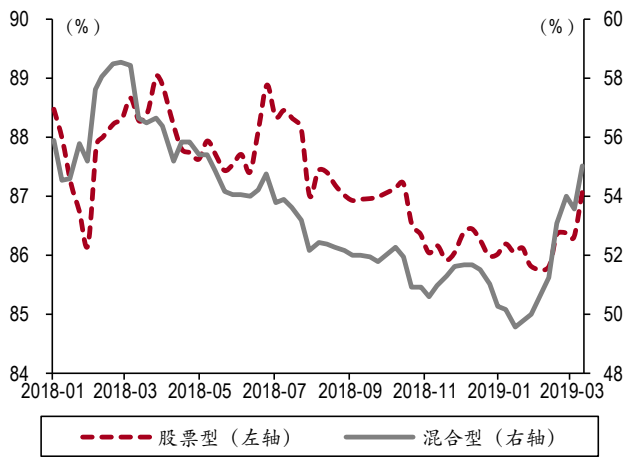
图表2. 上周ETF份额规模小幅下降，结构上创业板降幅最大



资料来源：万得，中银国际证券

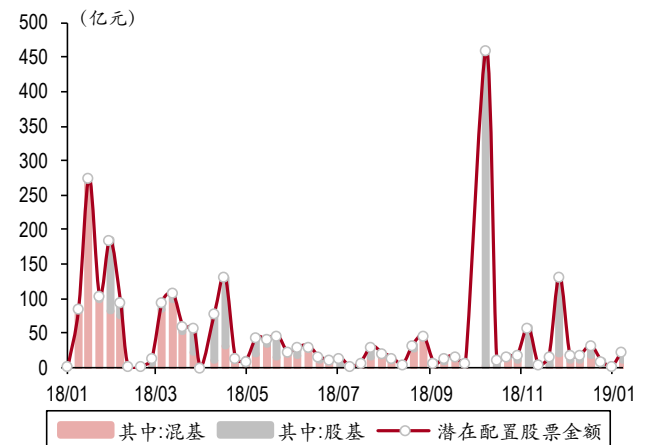
股票型基金仓位上升，混合型基金仓位上升。机构仓位方面，本周权益型基金仓位有所上升。具体地，股票型基金最新仓位 87.07% (环比+0.78%)；混合型基金最新仓位 55.01% (环比+1.42%)。本周股票市场呈现小票活跃行情，并不是当前机构重仓的板块。新发基金方面，上周共发行公募基金 20 支。其中，发行规模总计 272.87 亿元 (前值 523.63 亿元)，环比 (-47.89%)，规模大幅下降，潜在配置股票规模为 9.84 亿元 (前值 117.64 亿元)，可配权益占比为 3.61。

图表3. 权益类基金仓位有所上升



资料来源: 万得, 中银国际证券

图表4. 新发基金潜在配置股票规模为 9.84 亿元



资料来源: 万得, 中银国际证券

北上资金小幅净流入。上周陆股通合计净流入 12.85 亿元 (前值 16.65 亿元), 海外资金净流入规模显著缩小 (环比-22.82%)。分市场来看, 沪股通净流入有负转正, 深股通净流入转为负值。具体地, 沪股通净流入 25.3 亿元 (前值-46.27 亿元), 环比增量 71.57 亿元, 深股通净流入-12.45 (前值 62.92), 环比增量-75.37 亿元。上周陆股通的投资策略为卖中买中, 从持股数量上看, 上周北上资金在市值 100 亿元以下、100 亿元到 500 亿元之间和大于 500 亿元的股票净买入量占陆股通净买入总量的比值分别为 27.77%、43.33%和 28.9%; 而股票净卖出量占陆股通净卖出总量的比值分别为 22.86%、42.97%和 34.16%, 中票获得巨额交易, 卖中买中成北上资金投资新趋势。

图表 5. 北上资金净流入规模大幅下降



资料来源: 万得, 中银国际证券

上周北上资金增持的公司给股票流通占比变动最高为 12.35%, 减持的公司股票流通占比变动最低为 -26.7%。上周沪股通增持前 3 名为药明康德、景旺电子和苏利股份, 流通占比变动为 12.35%、8.31%和 7.93%; 沪股通减持前 3 名为长飞光纤、鼎信通讯和工业富联, 流通占比变动为-26.7%、-11.67%和 -9.51%; 上周深股通增持前 3 名为杰瑞股份、深物业 A 和奥佳华, 流通占比变动为 2.25%、1.22%和 1.11%; 沪股通减持前 3 名为招商公路、中通快递和露笑科技, 流通占比变动为-2.45%、-2.31%和-1.25%。

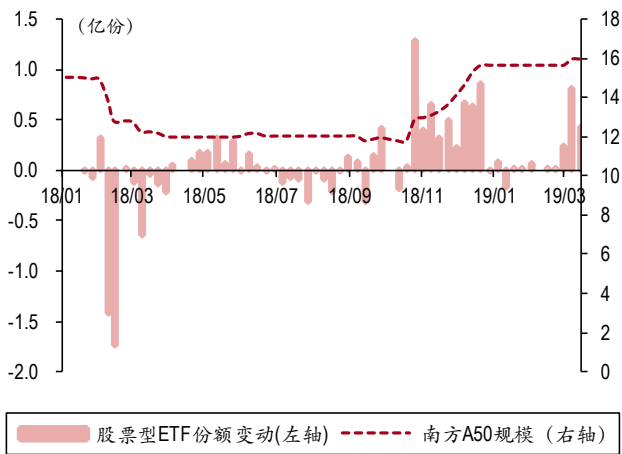
图表 6. 上周北上资金增持公司股票流通占比变动最高为 12.35%

沪股通增持前 10				
排名	代码	公司	流通占比变动(%)	股价变动(%)
1	603259.SH	药明康德	12.35	(1.81)
2	603228.SH	景旺电子	8.31	2.20
3	603585.SH	苏利股份	7.93	5.48
4	603486.SH	科沃斯	4.49	2.56
5	603339.SH	四方科技	3.94	(3.17)
6	603098.SH	森特股份	3.78	(9.84)
7	601939.SH	建设银行	3.39	(2.36)
8	603060.SH	国检集团	2.38	1.83
9	601319.SH	中国人保	2.19	(25.57)
10	601858.SH	中国科传	2.12	(0.89)
沪股通减持前 10				
排名	代码	公司	流通占比变动(%)	股价变动(%)
1	601869.SH	长飞光纤	(26.70)	(7.89)
2	603421.SH	鼎信通讯	(11.67)	3.41
3	601138.SH	工业富联	(9.51)	(13.55)
4	603515.SH	欧普照明	(5.76)	(0.45)
5	603587.SH	地素时尚	(3.94)	5.86
6	603305.SH	旭升股份	(2.79)	12.51
7	600387.SH	海越能源	(2.40)	6.02
8	600626.SH	申达股份	(1.90)	6.38
9	601828.SH	美凯龙	(1.88)	(5.47)
10	603569.SH	长久物流	(1.40)	(3.64)
深股通增持前 10				
排名	代码	公司	流通占比变动(%)	股价变动(%)
1	002353.SZ	杰瑞股份	2.25	5.88
2	000011.SZ	深物业 A	1.22	0.00
3	002614.SZ	奥佳华	1.11	11.44
4	000039.SZ	中集集团	0.99	0.81
5	000739.SZ	普洛药业	0.99	13.33
6	002268.SZ	卫士通	0.85	12.82
7	002120.SZ	韵达股份	0.82	(4.71)
8	000157.SZ	中联重科	0.79	2.05
9	002354.SZ	天神娱乐	0.76	(7.51)
10	002273.SZ	水晶光电	0.71	5.52
深股通减持前 10				
排名	代码	公司	流通占比变动(%)	股价变动(%)
1	001965.SZ	招商公路	(2.45)	(10.30)
2	002468.SZ	申通快递	(2.31)	4.86
3	002617.SZ	露笑科技	(1.25)	10.73
4	002572.SZ	索菲亚	(1.01)	(1.78)
5	002589.SZ	瑞康医药	(0.93)	5.51
6	002236.SZ	大华股份	(0.90)	1.54
7	002008.SZ	大族激光	(0.89)	(0.66)
8	000418.SZ	小天鹅 A	(0.86)	4.51
9	002396.SZ	星网锐捷	(0.82)	(4.09)
10	000990.SZ	诚志股份	(0.58)	43.90

资料来源：万得，中银国际证券

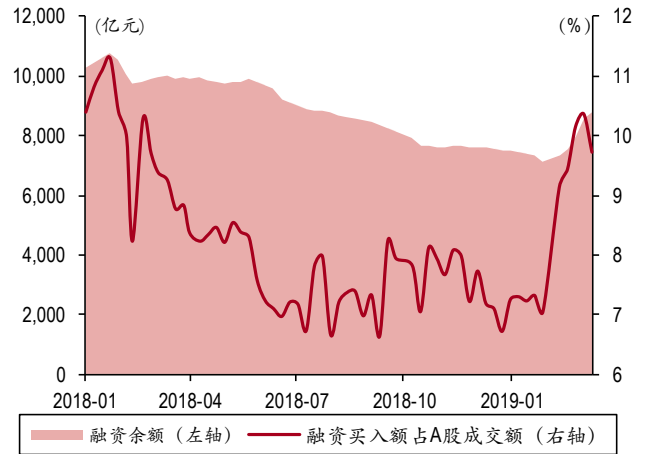
上周 RQFII ETF 净申购规模小幅上升，南方 A50 规模维持不变。RQFII ETF 份额小幅上升，为 27.16 亿份（前值 26.73 亿份）。港交所股票型 RQFII ETF 申购方面，上周净申购合计为 0.43 亿份，前一周同期值为 0.82 亿份，环比小幅下降。指标 ETF 南方 A50 最新规模为 15.95 亿份（前值 15.95 亿份），规模维持不变，RQFII ETF 中资金态度与沪港通北上资金近期走向略有不同。

图表7. RQFII ETF 净申购规模小幅上升



资料来源：万得，中银国际证券

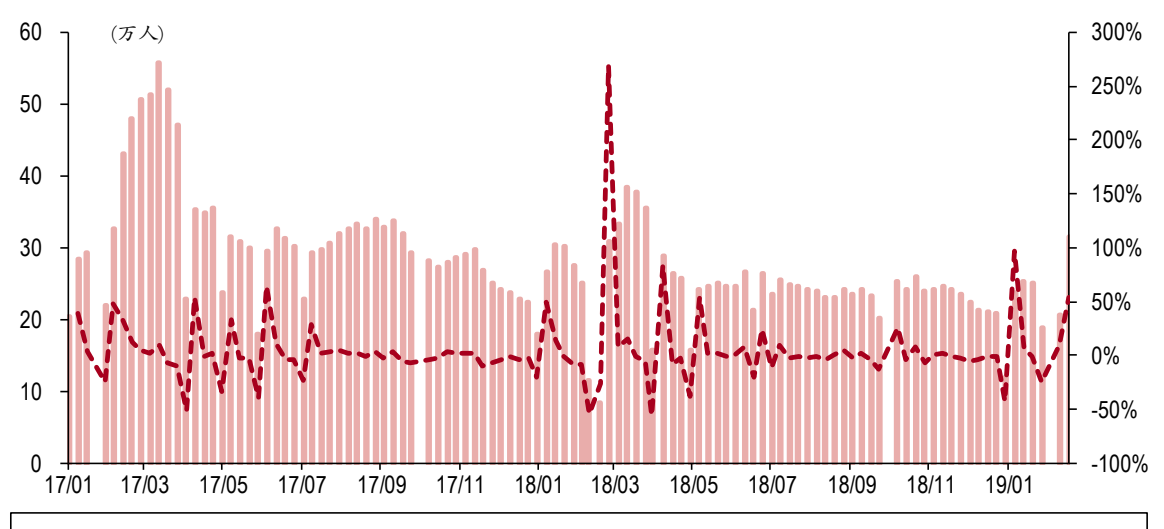
图表8. 两市融资余额小幅上升



资料来源：万得，中银国际证券

场内杠杆小幅上升，融资余额环比上升 2.61%，前周新增投资者数量未公布。场内杠杆资金方面，两市融资余额来到了 8,773.20 亿元，前值 8,549.70 亿元，环比 (+2.61%)；融资买入成交额占全市场成交占比为 9.72%，环比 (-0.64%)。新增投资者层面，前周中证登未公布新增投资者数据。

图表9. 新增投资者数量未公布



预览已结束，完整报告链接和二维码如下：

https://www.yunbaogao.cn/report/index/report?reportId=1_13612

