



# 流动性跟踪

## 市场进入节前调整期

北上资金流入规模下滑，涨跌停比继续下降，市场进入节前调整模式。

- **一周概览：北上资金流入规模下滑，卖中买大成新趋势。** 资金供给方面，上周资金供给环比增加，北上资金流入规模下滑，新发基金可配权益占比大幅下降。股票供给方面，上周股票新增供给维持稳定，到期解禁股市值规模上升。市场交投方面，上周市场情绪整体逐渐冷静，换手率小幅下降，涨跌停比下降。
- **北上资金流入规模下滑，新发基金可配权益占比大幅下降。** 上周ETF份额下降至1,539.85亿份，结构上创业板增速最快。股票型基金仓位上升，混合型基金仓位上升，存量资金小幅回升，增量资金环比大幅下降，新发基金潜在配置股票规模下降至13.461亿元。北上资金小幅净流入，净流入规模环比下滑，全周资金净流入规模达95.81亿元，卖中买大成新趋势。上周RQFII ETF净申购规模小幅上升，南方A50规模维持不变为25.59亿份。场内杠杆继续下降，融资余额再创年内新低，杠杆资金增仓意愿不强，前周新增投资者数量环比小幅上升。
- **上周股票新增供给维持稳定，到期解禁股市值规模上升。** 上周新股核发家数为2家，未公布募集资金规模，上周定增实施案共计1起，募集资金77.24亿元，其中以现金支付77.24亿元，现金支付占比为100%。IPO方面，截止到2019年1月18日，据中国证监会的数据统计，IPO已过会29家，待上会249家，已过会与待上会家数比值为0.12。上周到期解禁股市值规模上升至533.76亿元，解禁减持规模下降至8.50亿元。
- **上周市场情绪整体乐观，换手率小幅下降，涨跌停比下降。** 上周市场单周累计成交额14,324.66亿元（前值15,178.58亿元），环比(-5.63%)，规模小幅下降；全市场自由流通换手率下降至1.53%（前值1.68%），环比下降0.15个百分点。上周打板情绪显示全周指数走高，资金较为乐观，涨跌停比小幅下降至3.33。
- **风险提示：** 本报告为客观市场数据的整理呈现，不构成任何对市场走势的判断或建议，也不构成任何对板块或个股的推荐或建议。

中银国际证券股份有限公司  
具备证券投资咨询业务资格

宏观及策略：市场策略

陈乐天

(8610)66229143

letian.chen@bocichina.com

证券投资咨询业务证书编号：S1300516120003

徐沛东

(8621)20328702

peidong.xu@bocichina.com

证券投资咨询业务证书编号：S1300518020001



## 目录

一周概览：北上资金流入规模下滑，卖中买大成新趋势 .....	4
一周资金供给：北上资金净流入规模下滑 .....	5
一周股票供给：到期解禁股市值规模上升 .....	9
一周市场成交概况：换手率小幅下降，涨跌停比下降.....	11
风险提示.....	12



## 图表目录

图表 1. 股市一周概览.....	4
图表 2. 上周 ETF 份额规模小幅上升，结构上上证 50 降幅最大.....	5
图表 3. 股票型基金仓位上升，混合型基金仓位上升.....	6
图表 4. 新发基金潜在配置股票规模为 13.461 亿元.....	6
图表 5. 北上资金净流入规模大幅下降至 95.81 亿元.....	6
图表 6. 上周北上资金增持公司股票流通占比变动最高为 9.94%.....	7
图表 7. RQFII ETF 净申购规模小幅上升.....	8
图表 8. 两市融资余额小幅下降.....	8
图表 9. 新增投资者数量环比小幅上升.....	8
图表 10. 证监会核发 2 家企业 IPO 批文.....	9
图表 11. 2019 年初以来定向增发募集资金为 26.85 亿元.....	9
图表 12. 上周到期解禁股市值规模上升，解禁减持规模下降.....	9
图表 13. 产业资本净增持环比上升.....	10
图表 14. 周内平均换手率小幅下降.....	10
图表 15. 行业资金流向市场情况趋冷.....	11
图表 16. 涨跌停比小幅下降，指标显示上周市场情绪乐观.....	11



## 一周概览：北上资金流入规模下滑，卖中买大成新趋势

上周资金供给环比增加，北上资金流入规模下滑，新发基金可配权益占比大幅下降。上周 ETF 份额下降至 1,539.85 亿份，结构上创业板增速最快。股票型基金仓位上升，混合型基金仓位上升，存量资金小幅回升，增量资金环比大幅下降，新发基金潜在配置股票规模下降至 13.461 亿元。北上资金小幅净流入，净流入规模环比下滑，全周资金净流入规模达 95.81 亿元，卖中买大成新趋势。上周 RQFII ETF 净申购规模小幅上升，南方 A50 规模维持不变为 25.59 亿份。场内杠杆继续下降，融资余额再创年内新低，杠杆资金增仓意愿不强，前周新增投资者数量环比小幅上升。

上周股票新增供给维持稳定，到期解禁股市值规模上升。上周新股核发家数为 2 家，未公布募集资金规模，上周定增实施案共计 1 起，募集金额 77.24 亿元，其中以现金支付 77.24 亿元，现金支付占比为 100%。IPO 方面，截止到 2019 年 1 月 18 日，据中国证监会的数据统计，IPO 已过会 29 家，待上会 249 家，已过会与待上会家数比值为 0.12。上周到期解禁股市值规模上升至 533.76 亿元，解禁减持规模下降至 8.50 亿元。

上周市场情绪整体乐观，换手率小幅下降，涨跌停比下降。上周市场单周累计成交额 14,324.66 亿元（前值 15,178.58 亿元），环比（-5.63%），规模小幅下降；全市场自由流通换手率下降至 1.53%（前值 1.68%），环比下降 0.15 个百分点。上周打板情绪显示全周指数走高，资金较为乐观，涨跌停比小幅下降至 3.33。

图表 1. 股市一周概览

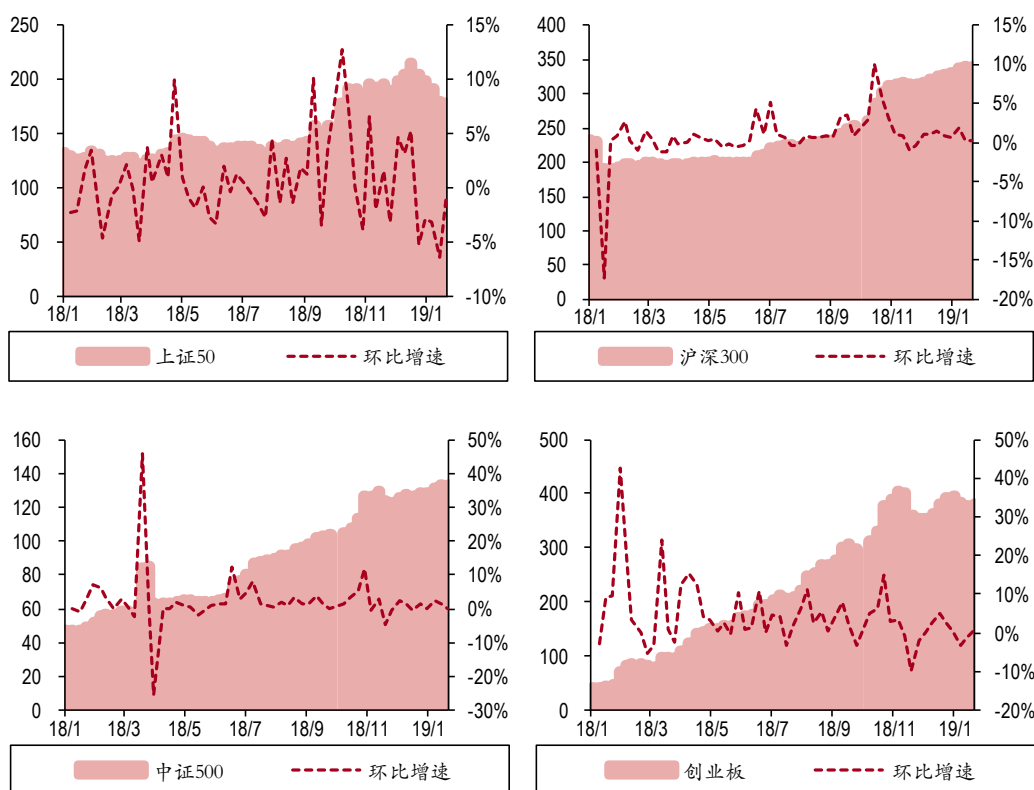
分类	指标	最新数据	周环比	备注
资金供给	ETF 净流入	1539.85 亿元	0.27%	创业板、上证 50、沪深 300、中证 500
	基金仓位	股票型 86.11%，混合型 49.8%	股票型+0.07%，混合型+0.25%	-
	新募基金	59.75 亿元	-7835.00%	-
	陆股通	95.81 亿元	-43.74%	沪股通+深股通
	RQFII ETF 净申购	0 亿份	-100%	-
	融资余额	7,351.02	-0.69%	-
	新增投资者数量	25.26 万人	6.9%	-
股票供给	新股核发募集资金	0 亿元	-	-
	定向增发实募总额	77.24 亿元	-	-
	IPO 已过会/未过会	29(↓) / 249 (-)	-	-
	限售股解禁市值	536.76 亿元	17.03%	-
	重要股东增减持市值	0.52 亿元	114.05%	-
市场交投	周换手率	1.53%	-8.93%	-
	行业资金流向	5/28 ↑, 23/28 ↓	-	申万一级 28 个行业资金流向
	周涨跌停比	3.33 倍	环比增量-0.52	-

资料来源：万得，中银国际证券

## 一周资金供给：北上资金净流入规模下滑

上周ETF份额规模小幅上升，结构上上证50降幅最大。ETF方面，权益类ETF份额上周上升至1,539.85亿份，环比(+0.27%)，规模小幅上升。结构上，上证50份额有所下降，创业板、沪深300和中证500份额则有所上升，环比增量分别为1.76亿份、-1.75亿份、1.07亿份和0.33亿份，其中，创业板增速最快，环比增速为0.46%，上证50下降最快，环比增速-0.97%。行业上，金融地产、资源、消费和TMT份额均有所上涨，工业有所下降，环比增速分别为2.88%、0.38%、0.21%、0.56%和-0.83%。

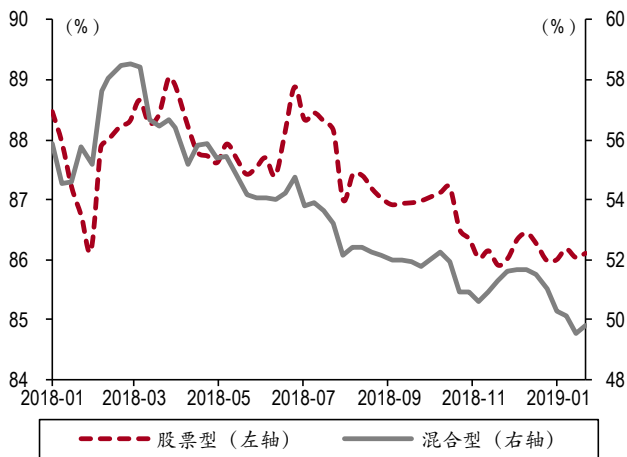
图表2. 上周ETF份额规模小幅上升，结构上上证50降幅最大



资料来源：万得，中银国际证券

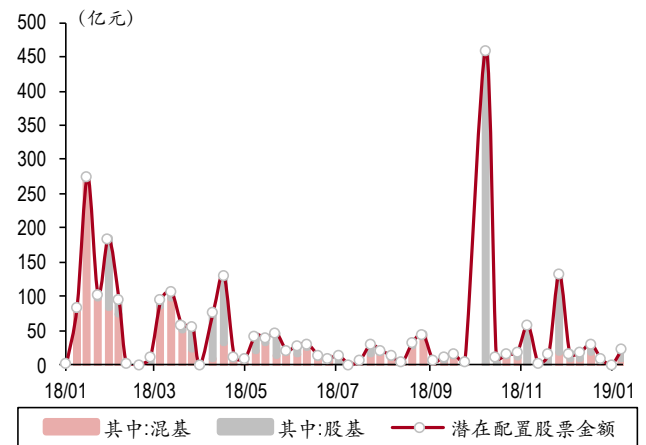
**股票型基金仓位上升，混合型基金仓位上升。**机构仓位方面，本周权益型基金仓位并未随着市场的反弹普涨，股票型基金仓位和混合型基金仓位仅有小幅回升。具体地，股票型基金最新仓位 86.11%（环比+0.07%）；混合型基金最新仓位 49.8%（环比+0.25%），指标显示混合型基金仓位自去年三月份起，整体呈现持续下滑趋势，机构投资者对混合型基金的信心消磨严重。新发基金方面，上周共发行公募基金 28 支。其中，发行规模总计 59.75 亿元（前值 275.99 亿元），环比（-78.35%），规模大幅下降，潜在配置股票规模为 13.461 亿元（前值 27.712 亿元），可配权益占比为 22.53%。

图表3. 股票型基金仓位上升，混合型基金仓位上升



资料来源：万得，中银国际证券

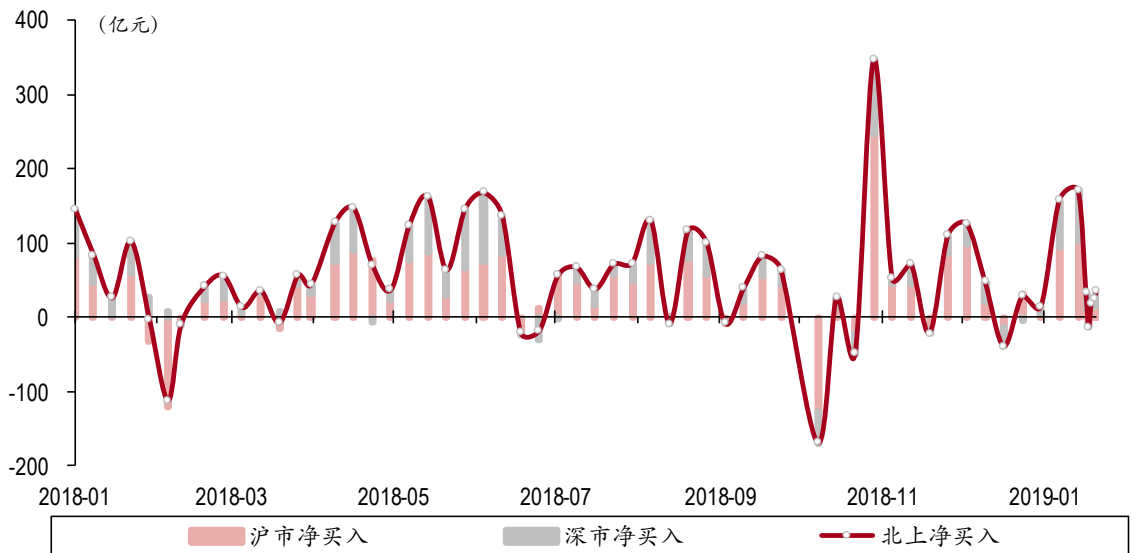
图表4. 新发基金潜在配置股票规模为 13.461 亿元



资料来源：万得，中银国际证券

北上资金小幅净流入，净流入规模环比下滑。上周陆股通合计净流入 95.81 亿元（前值 170.3 亿元），海外资金净流入趋势减弱，北上资金净流入规模相对缩小（环比-43.74%）。分市场来看，沪股通深股通双双净流入。具体地，沪股通净流入 47.56 亿元（前值 103.62 亿元），环比增量-56.06 亿元，深股通净流入 48.25 亿元（前值 66.68 亿元），环比增量-18.43 亿元。上周陆股通的投资策略为卖中买大，从持股数量上看，上周北上资金在市值 100 亿元以下、100 亿元到 500 亿元之间和大于 500 亿元的股票净买入量占陆股通净买入总量的比值分别为 12.83%、33.92%和 53.25%；而股票净卖出量占陆股通净卖出总量的比值分别为 35.2%、52.38%和 12.42%，大票获得外资青睐，卖中买大成北上资金投资新趋势。

图表5. 北上资金净流入规模大幅下降至 95.81 亿元



资料来源：万得，中银国际证券

上周北上资金增持的公司股票流通占比变动最高为 9.94%，减持的公司股票流通占比变动最低为 -7.65%。上周沪股通增持前 3 名为中信建投、成都银行和养元饮品，流通占比变动为 9.94%、6.3%和 4%；沪股通减持前 3 名为新凤鸣、长久物流和中航沈飞，流通占比变动为-7.65%、-1.68%和-1.51%；上周深股通增持前 3 名为海信家电、潍柴动力和东方雨虹，流通占比变动为 1.16%、1.1%和 0.95%；沪股通减持前 3 名为恩华药业、广宇发展和益生股份，流通占比变动为-0.61%、-0.6%和-0.57%。



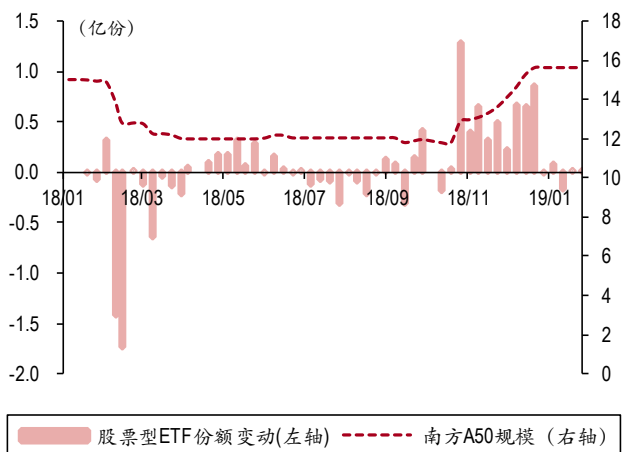
图表 6. 上周北上资金增持公司股票流通占比变动最高为 9.94%

沪股通增持前 10				
排名	代码	公司	流通占比变动(%)	股价变动(%)
1	601066.SH	中信建投	9.94	(6.43)
2	601838.SH	成都银行	6.30	0.25
3	603156.SH	养元饮品	4.00	4.63
4	601939.SH	建设银行	2.87	5.58
5	603587.SH	地素时尚	1.97	(1.91)
6	601138.SH	工业富联	1.94	(1.26)
7	601828.SH	美凯龙	1.88	4.58
8	603585.SH	苏利股份	1.80	3.75
9	603486.SH	科沃斯	1.70	1.31
10	603305.SH	旭升股份	1.52	(4.59)
沪股通减持前 10				
排名	代码	公司	流通占比变动(%)	股价变动(%)
1	603225.SH	新凤鸣	(7.65)	(8.32)
2	603569.SH	长久物流	(1.68)	0.45
3	600760.SH	中航沈飞	(1.51)	(0.58)
4	600138.SH	中青旅	(1.48)	(1.75)
5	601019.SH	山东出版	(1.37)	0.36
6	600004.SH	白云机场	(1.31)	10.62
7	600507.SH	方大特钢	(1.14)	(2.60)
8	600009.SH	上海机场	(0.99)	1.03
9	603357.SH	设计总院	(0.98)	(4.55)
10	603515.SH	欧普照明	(0.89)	5.42
深股通增持前 10				
排名	代码	公司	流通占比变动(%)	股价变动(%)
1	000921.SZ	海信家电	1.16	4.19
2	000338.SZ	潍柴动力	1.10	4.24
3	002271.SZ	东方雨虹	0.95	7.24
4	002572.SZ	索菲亚	0.68	11.65
5	002589.SZ	瑞康医药	0.50	(3.72)
6	000039.SZ	中集集团	0.47	0.35
7	002371.SZ	北方华创	0.46	13.07
8	000400.SZ	许继电气	0.43	(3.41)
9	002508.SZ	老板电器	0.43	10.68
10	000651.SZ	格力电器	0.41	3.21
深股通减持前 10				
排名	代码	公司	流通占比变动(%)	股价变动(%)
1	002262.SZ	恩华药业	(0.61)	6.16
2	000537.SZ	广宇发展	(0.60)	(1.24)
3	002458.SZ	益生股份	(0.57)	16.48
4	002419.SZ	天虹股份	(0.53)	1.21
5	002110.SZ	三钢闽光	(0.53)	1.80
6	002456.SZ	欧菲科技	(0.52)	13.82
7	002022.SZ	科华生物	(0.50)	(0.62)
8	002310.SZ	东方园林	(0.47)	(1.18)
9	002501.SZ	利源精制	(0.45)	(6.21)
10	002519.SZ	银河电子	(0.45)	2.33

资料来源：万得，中银国际证券

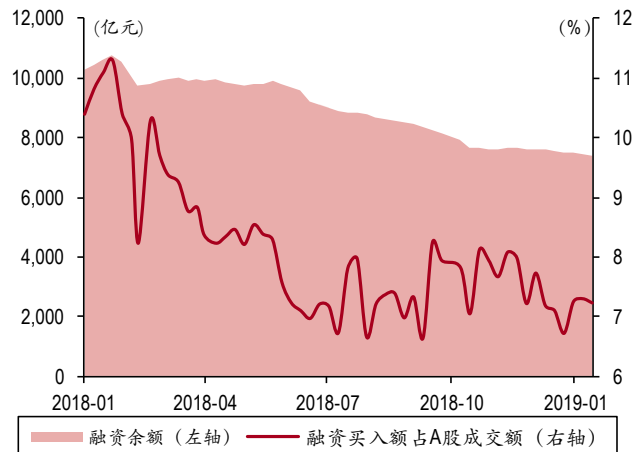
上周 RQFII ETF 净申购规模小幅上升，南方 A50 规模维持不变。RQFII ETF 份额小幅上升，为 25.61 亿份（前值 25.59 亿份）。港交所股票型 RQFII ETF 申购方面，上周净申购合计为 0.02 亿份，前一周同期值为 0 亿份，规模小幅改善。指标 ETF 南方 A50 最新规模为 15.64 亿份（前值 15.64 亿份），规模连续第 6 周维持不变，RQFII ETF 中资金态度与沪港通北上资金近期走向略有不同。

图表7. RQFII ETF 净申购规模小幅上升



资料来源：万得，中银国际证券

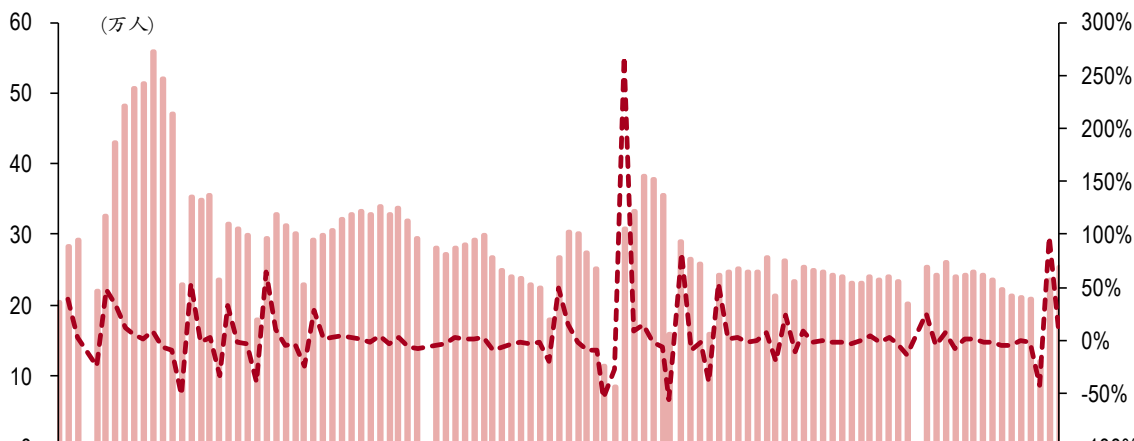
图表8. 两市融资余额小幅下降



资料来源：万得，中银国际证券

场内杠杆小幅下降，杠杆资金增仓意愿不强，前周新增投资者数量环比小幅上升。场内杠杆资金方面，两市融资余额来到了 7,351.02 亿元，前值 7,402.14 亿元，环比 (-0.69%)，延续了去年年初以来的下滑态势，融资余额创 2018 年以来新低，单周环比下降 51.12 亿元；融资买入成交额占全市场成交占比为 7.32%，环比 (+0.09%)。新增投资者层面，前周中证登的数据显示，1 月 18 日当周新增投资者数量达 25.26 万人，环比 (+6.90%)。

图表9. 新增投资者数量环比小幅上升



预览已结束，完整报告链接和二维码如下：

[https://www.yunbaogao.cn/report/index/report?reportId=1\\_14425](https://www.yunbaogao.cn/report/index/report?reportId=1_14425)



云报告  
<https://www.yunbaogao.cn>

云报告  
<https://www.yunbaogao.cn>

云报告  
<https://www.yunbaogao.cn>