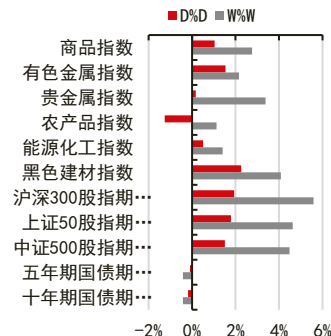


疫苗效果超预期，全球风险偏好受提振

投资咨询业务资格：
证监许可【2012】669号

报告要点

辉瑞和 BioNTec 合作开发新冠疫苗在第三阶段试验有效性达 90%。此前预计第一批疫苗的有效性在 60%到 70%之间，普通流感疫苗的有效性也只有 70%左右，因此，辉瑞疫苗的效果显著好于预期。受此影响，全球风险偏好大幅提振。昨晚原油大涨 8%左右，欧美股指普遍大涨，但宅经济相关的科技股下跌导致纳斯达克指数收跌 1.5%，美债、黄金等避险资产大跌。



摘要：

资产表现及资金变化：

国内商品涨跌幅前五：苯乙烯 5.50%、燃油 3.92%、铁矿 3.40%、焦炭 2.43%、沪锌 2.40%；LPG-4.02%、沪胶-3.36%、豆二-2.66%、菜油-2.28%、菜粕-2.13%

沉淀资金流入流出前五(亿元)：铁矿 3.04、沪锌 2.65、TA2.35、沪铜 2.16、PVC1.59；沪胶-3.09、棕榈-2.51、豆粕-1.89、甲醇-1.34、郑棉-1.31

板块沉淀资金流入流出(亿元)：有色金属 6.35、黑色建材 5.41、能源化工 0.00、贵金属-1.47、农产品-10.15

重要新闻及经济数据：

国务院办公厅印发《关于推进对外贸易创新发展的实施意见》，从九个方面提出推进对外贸易创新发展的具体举措。

国务院办公厅发布指导意见，明确全面推行证明事项和涉企经营许可事项告知承诺制。

乘联会：10月乘用车市场零售 199.2 万辆，同比增长 8%。

辉瑞和 BioNTec 两公司公布最新新冠疫苗研究数据显示，合作开发新冠疫苗在第三阶段试验有效性达 90%

风险提示：国内政策收紧、中美关系恶化

宏观研究团队

研究员：
刘宾
0755-83212741
liubin@citicfs.com
从业资格号：F0231268
投资咨询号：Z0000038

联系人：
刘道钰
021-60816784
liudaoyu@citicfs.com
从业资格号：F3061482

一、资产表现及资金变化

图表1：全球资产1日表现

国内商品		海外商品		股指		国债(BP)		外汇		
苯乙烯	5.50%	COMEX 黄金	-4.99%	上证综指	1.86%	中国 2 年	1.6	人民币	6.63	-0.26%
燃油	3.92%	COMEX 白银	-7.64%	深圳成指	2.19%	中国 5 年	2.3	美元	92.73	0.54%
铁矿	3.40%	ICE 布油	7.48%	沪深 300	1.96%	中国 10 年	3.0	欧元	1.18	-0.46%
焦炭	2.43%	NYMEX 原油	8.48%	上证 50	1.76%	美国 2 年	2.0	英镑	1.31	-0.11%
沪锌	2.40%	LME 铜	-0.13%	中证 500	1.91%	美国 5 年	6.7	日元	105.46	-2.00%
菜粕	-2.13%	LME 铝	0.05%	标普 500	1.17%	美国 10 年	10.4	澳元	0.73	0.40%
菜油	-2.28%	CBOT 大豆	0.82%	纳斯达克	-1.53%	英国 10 年	9.7	加元	1.30	0.60%
豆二	-2.66%	CBOT 玉米	0.36%	富时 100	4.67%	德国 10 年	11.0	卢布	76.23	1.59%
沪胶	-3.36%	ICE2 号棉花	2.18%	德国 DAX	4.94%	日本 10 年	0.0	雷亚尔	5.38	-0.07%
LPG	-4.02%	ICE11 号糖	-0.20%	日经 225	2.12%					

资料来源：Wind Bloomberg 中信期货研究部

图表2：期货市场沉淀资金及其变化

板块	1日沉淀资金变化(亿)	板块	5日沉淀资金变化(亿)	板块	沉淀资金(亿)
合计	37.66	合计	103.25	合计	1859.05
金融	37.51	金融	68.72	金融	769.14
商品	0.14	商品	34.52	商品	1089.90
有色金属	6.35	农产品	12.35	农产品	293.31
黑色建材	5.41	黑色建材	10.84	能源化工	244.54
能源化工	0.00	有色金属	7.41	黑色建材	232.10
贵金属	-1.47	贵金属	4.73	有色金属	165.49
农产品	-10.15	能源化工	-0.80	贵金属	154.46

品种	1日沉淀资金变化(亿)	品种	5日沉淀资金变化(亿)	品种	沉淀资金(亿)
铁矿	3.04	豆油	7.31	沪金	79.69
沪锌	2.65	焦炭	7.14	铁矿	78.10
TA	2.35	螺纹	4.69	沪铜	77.77
沪铜	2.16	TA	4.56	沪银	74.77
PVC	1.59	沪银	3.49	豆粕	68.22
郑棉	-1.31	菜油	-1.51	螺纹	58.64
甲醇	-1.34	玉米	-2.47	豆油	55.91
豆粕	-1.89	铁矿	-3.15	焦炭	47.32
棕榈	-2.51	沪胶	-3.20	TA	34.07
沪胶	-3.09	PP	-3.64	沪胶	33.50

资料来源：Wind 中信期货研究部

说明：沉淀资金按收盘价、交易所保证金标准、单边持仓计算

二、重要新闻及经济数据

国务院办公厅印发《关于推进对外贸易创新发展的实施意见》，从九个方面提出推进对外贸易创新发展的具体举措。意见提出，要坚定维护以世界贸易组织为核心的多边贸易体制，积极商签更多高标准自贸协定和区域贸易协定；加快建立国际营销体系，重点推动汽车、机床等行业品牌企业建设国际营销服务网点；促进跨境电商等新业态发展，推进市场采购贸易方式试点建设，积极推进二手车出口，加快发展新兴服务贸易。

国务院办公厅发布指导意见，明确全面推行证明事项和涉企经营许可事项告知承诺制，要求各地坚持分级分类，精准确定实行告知承诺制的事项范围，因地制宜，因类施策，分步推进，动态调整。

乘联会：10月乘用车市场零售199.2万辆，同比增长8%，实现连续4个月8%左右的近两年高位增速；10月新能源乘用车批发销量突破14.4万辆，同比增长119.8%，环比增长15.9%。

辉瑞和BioNTec两公司公布最新新冠疫苗研究数据显示，合作开发新冠疫苗在第三阶段试验有效性达90%。辉瑞CEO称预计新冠疫苗研究应该会在月底前完成，辉瑞和Biotech希望在今年年底前生产5000万剂新冠疫苗。BioNTech CEO称，有信心新冠疫苗的免疫反应能够维持至少一年，尽管目前还不确定。

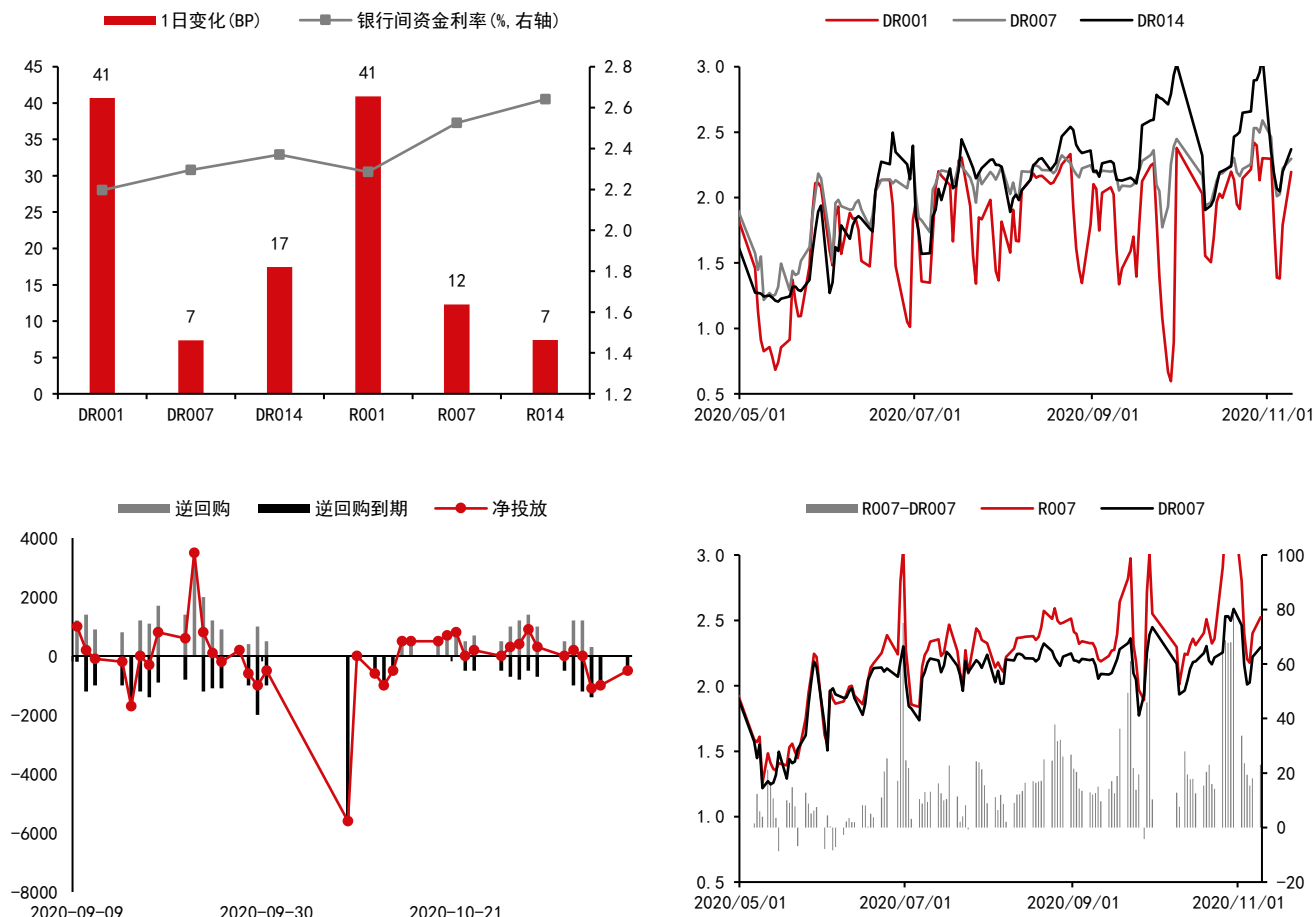
图表3：重要经济数据及事件

日期	北京时间	国家/地区	数据/事件	前值	预期	今值
2020/11/9	15:00	德国	9月出口额:环比:季调(%)	2.4	2.0	2.3
2020/11/9	15:00	德国	9月进口额:环比:季调(%)	5.8	1.4	-0.1
2020/11/10	9:30	中国	10月CPI:同比(%)	1.7	0.78	--
2020/11/10	9:30	中国	10月PPI:同比(%)	-2.1	-2.03	--
2020/11/10	15:00	英国	9月失业率:季调(%)	4.5	--	--
2020/11/10	18:00	欧盟	11月欧元区:ZEW经济景气指数	52.3	--	--

资料来源：Wind 中信期货研究部

三、流动性跟踪

图表4：银行间市场流动性跟踪



资料来源：Wind 中信期货研究部

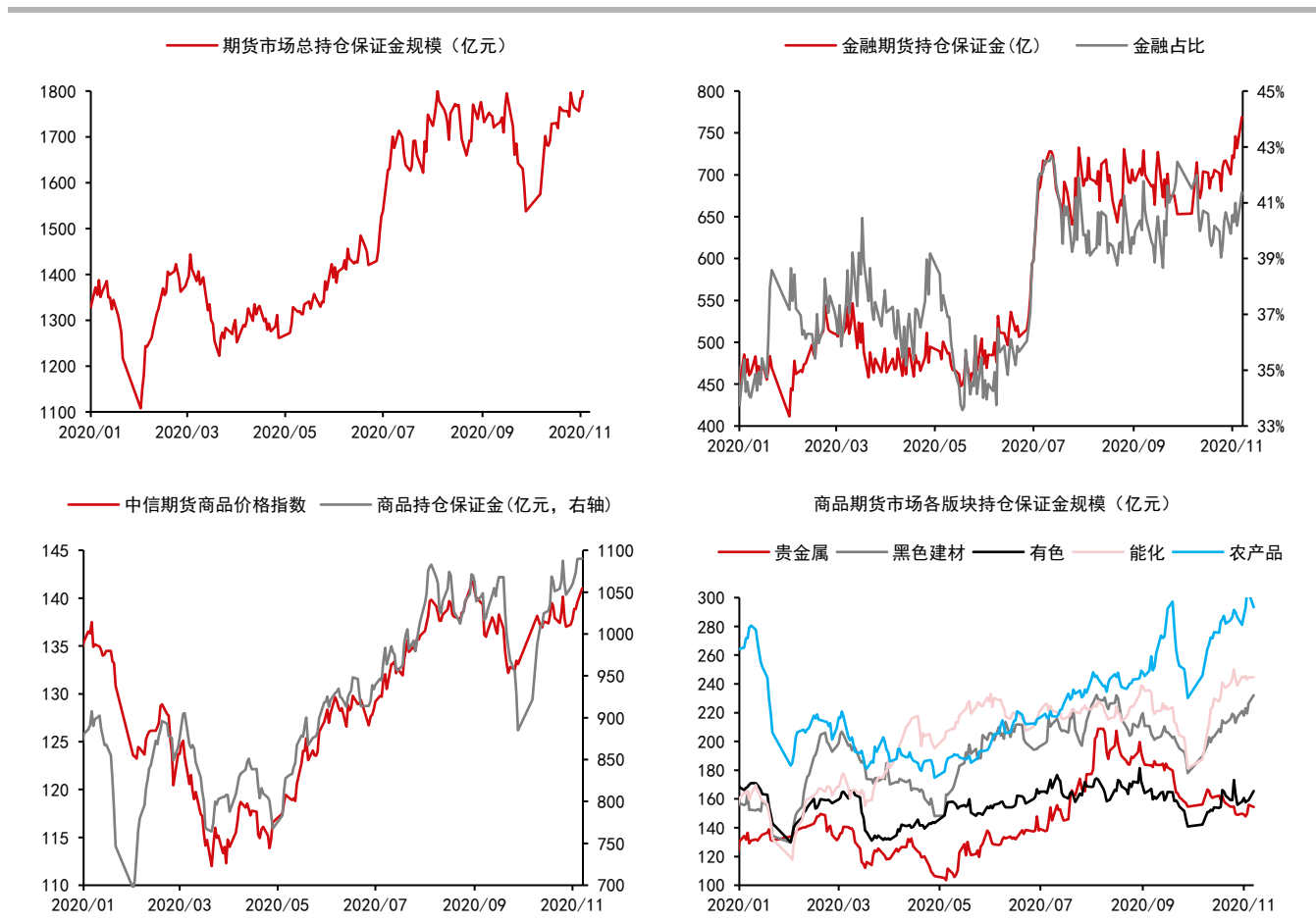
四、期货市场数据跟踪

图表5：国内期货市场板块数据跟踪

板块	1日涨跌幅	5日涨跌幅	1日沉淀资金变化(亿)	5日沉淀资金变化(亿)	沉淀资金(亿)
合计			37.66	103.25	1859.05
金融			37.51	68.72	769.14
商品			0.14	34.52	1089.90
贵金属	0.16%	3.38%	-1.47	4.73	154.46
黑色建材	2.26%	1.12%	5.41	12.35	232.10
有色金属	1.54%	1.41%	6.35	-0.80	165.49
能源化工	0.51%	4.08%	0.00	10.84	244.54
农产品	-1.26%	2.15%	-10.15	7.41	293.31

资料来源：Wind 中信期货研究部

图表6：国内期货市场板块数据跟踪



资料来源：Wind 中信期货研究部

图表7：国内商品期货品种1日表现（按价格涨跌幅排序）

品种	1日涨跌幅	振幅	活跃度	5日涨跌幅
苯乙烯	5.50%	4.88%	2.85	5.31%
燃油	3.92%	4.80%	2.28	5.63%
铁矿	3.40%	4.77%	1.95	1.47%
焦炭	2.43%	3.92%	1.72	9.36%
沪锌	2.40%	2.72%	1.69	3.48%
原油	2.29%	3.69%	1.96	8.64%
PVC	2.12%	3.32%	1.20	2.61%
螺纹	1.94%	2.51%	0.66	3.47%
低硫燃油	1.83%	1.63%	0.36	8.18%
沪铅	1.74%	1.91%	1.23	1.50%
沪镍	1.66%	3.50%	3.49	1.96%
沥青	1.64%	2.68%	0.87	-0.92%
锰硅	1.59%	2.03%	1.40	1.46%
热卷	1.57%	2.01%	0.55	2.62%
苹果	1.39%	2.46%	1.44	-1.73%
乙二醇	1.15%	2.18%	1.29	-2.09%
郑棉	1.01%	2.20%	1.10	-0.87%
不锈钢	0.94%	3.40%	0.89	1.14%
尿素	0.90%	1.25%	0.98	-0.24%
沪铜	0.81%	1.44%	0.82	1.51%
TA	0.68%	2.47%	1.04	-2.66%
棉纱	0.68%	2.05%	1.72	-0.65%
沪银	0.67%	3.11%	2.59	5.64%
红枣	0.61%	1.93%	1.08	-0.15%
PP	0.57%	1.50%	2.42	-1.39%
粳米	0.53%	0.74%	1.18	0.95%
焦煤	0.48%	2.37%	1.14	-3.96%
玻璃	0.47%	1.18%	1.64	1.00%
甲醇	0.17%	1.89%	1.06	2.98%
沪铝	0.11%	1.06%	0.60	0.63%
鸡蛋	-0.12%	1.22%	1.09	-2.44%
沪金	-0.17%	0.93%	1.09	1.68%
沪锡	-0.20%	1.14%	1.25	1.61%
郑糖	-0.20%	1.36%	0.96	-0.49%
硅铁	-0.21%	0.87%	0.96	1.20%
塑料	-0.46%	2.19%	1.45	-1.15%
纸浆	-0.52%	1.68%	1.09	3.05%
玉米	-0.64%	2.03%	0.80	-0.68%
淀粉	-0.86%	2.24%	1.22	-0.94%
连豆	-1.28%	3.28%	2.51	0.71%
20号胶	-1.32%	4.62%	1.21	-2.03%
豆油	-1.38%	3.09%	1.59	3.69%
豆粕	-1.56%	2.13%	0.80	1.51%
纯碱	-1.74%	2.36%	1.75	-5.01%
动煤	-1.90%	1.73%	1.39	-2.95%
棕榈	-2.11%	3.79%	3.41	3.96%
菜粕	-2.13%	2.35%	1.85	2.40%
菜油	-2.28%	3.69%	3.91	-1.34%
豆二	-2.66%	2.90%	2.10	2.73%
沪胶	-3.36%	6.79%	4.81	-5.86%
LPG	-4.02%	4.80%	2.26	-7.97%

资料来源：Wind 中信期货研究部

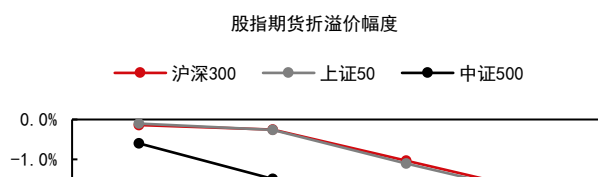
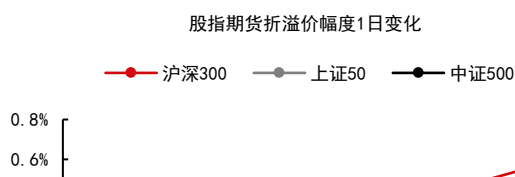
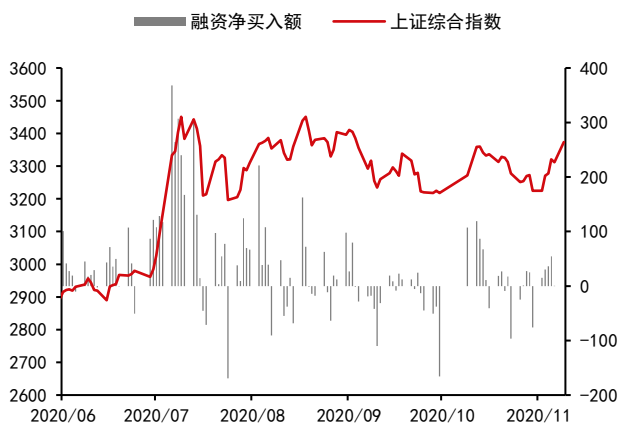
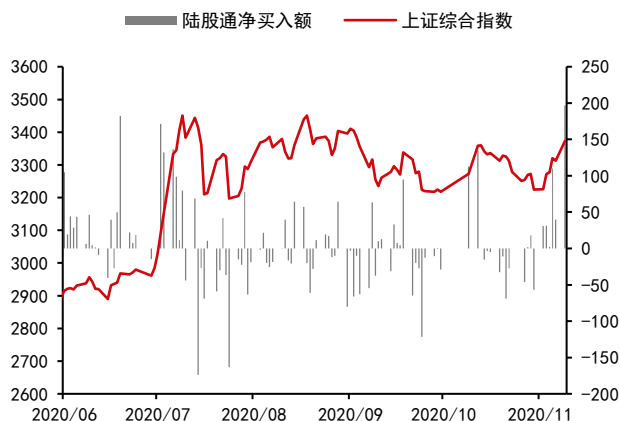
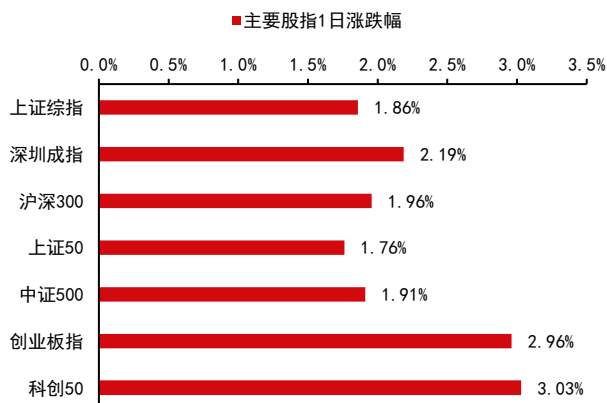
图表8：国内商品期货沉淀资金及其变化

品种	1日沉淀资金变化(亿)	品种	5日沉淀资金变化(亿)	品种	沉淀资金(亿)
铁矿	3.04	豆油	7.31	沪金	79.69
沪锌	2.65	焦炭	7.14	铁矿	78.10
TA	2.35	螺纹	4.69	沪铜	77.77
沪铜	2.16	TA	4.56	沪银	74.77
PVC	1.59	沪银	3.49	豆粕	68.22
苯乙烯	1.37	豆粕	3.24	螺纹	58.64
焦煤	1.07	沪锌	3.23	豆油	55.91
原油	0.98	棕榈	2.94	焦炭	47.32
螺纹	0.96	沪铜	1.74	TA	34.07
沪镍	0.77	PVC	1.70	沪胶	33.50
锰硅	0.68	郑糖	1.65	玉米	33.49
鸡蛋	0.47	沪金	1.24	沪镍	32.53
热卷	0.47	沪镍	1.10	棕榈	30.50
郑糖	0.46	苯乙烯	0.94	原油	30.25
纯碱	0.34	菜粕	0.93	郑棉	25.27
不锈钢	0.19	鸡蛋	0.90	沪铝	23.67
LPG	0.15	乙二醇	0.88	沪锌	21.69
低硫燃油	0.10	不锈钢	0.80	郑糖	21.09
尿素	0.08	热卷	0.79	甲醇	19.71
淀粉	0.07	沥青	0.75	沥青	17.61
硅铁	0.05	锰硅	0.70	热卷	16.96
粳米	0.04	硅铁	0.66	PP	15.93
沪锡	-0.01	苹果	0.59	苹果	14.44
红枣	-0.02	纯碱	0.56	菜油	14.08
棉纱	-0.03	沪锡	0.33	燃油	13.02
沪铅	-0.09	淀粉	0.17	PVC	12.88
乙二醇	-0.14	沪铅	0.11	塑料	12.41
PP	-0.16	低硫燃油	0.09	玻璃	11.19
纸浆	-0.18	LPG	0.08	乙二醇	10.63
20号胶	-0.22	豆二	0.04	苯乙烯	9.43
塑料	-0.23	粳米	0.02	焦煤	8.87
沪铝	-0.25	红枣	-0.02	纸浆	8.67
豆二	-0.26	棉纱	-0.04	鸡蛋	8.02
燃油	-0.37	连豆	-0.05	菜粕	7.95
苹果	-0.45	20号胶	-0.09	连豆	7.01
玻璃	-0.46	纸浆	-0.09	动煤	6.69
沥青	-0.51	燃油	-0.13	LPG	6.26
连豆	-0.53	塑料	-0.18	沪锡	5.74
焦炭	-0.58	焦煤	-0.20	不锈钢	4.82
沪银	-0.64	尿素	-0.21	低硫燃油	4.60
动煤	-0.71	沪铝	-0.49	20号胶	4.23
沪金	-0.83	玻璃	-0.58	沪铅	4.09
玉米	-0.93	动煤	-0.66	锰硅	3.81
菜油	-0.95	甲醇	-0.71	淀粉	3.73
豆油	-1.11	郑棉	-1.35	纯碱	3.32
菜粕	-1.21	原油	-1.47	硅铁	2.39
郑棉	-1.31	菜油	-1.51	豆二	1.47
甲醇	-1.34	玉米	-2.47	尿素	1.35
豆粕	-1.89	铁矿	-3.15	粳米	0.75
棕榈	-2.51	沪胶	-3.20	棉纱	0.74
沪胶	-3.09	PP	-3.64	红枣	0.65

资料来源：Wind 中信期货研究部

五、国内金融市场跟踪

图表9：国内股票市场



预览已结束，完整报告链接和二维码如下：

https://www.yunbaogao.cn/report/index/report?reportId=1_1547



云报告
<https://www.yunbaogao.cn>

云报告
<https://www.yunbaogao.cn>

云报告
<https://www.yunbaogao.cn>