

## 美联储调高今年通胀预期，但维持利率不变

投资咨询业务资格：  
证监许可【2012】669号

### 报告要点

近期大宗商品涨价使得市场担心美联储会因为通胀而收紧货币。昨日美联储显著调高了今年的通胀预期，2021年底PCE通胀预期中值为2.4%，明显高于去年12月预期为1.8%，但长期PCE通胀预期中值与去年12月一致，仍为2.0%。美联储认为通胀上扬将是暂时性的，因此维持利率不变。我们预计美联储在2022年底之前不会加息。美国新屋开工显著低于预期可能与寒潮有关。随着气候好转，美国新屋开工有望回归到较高水平。叠加美国财政刺激，短期美国商品需求可能维持较高水平。

### 摘要：

#### 资产表现及资金变化：

**国内商品涨跌幅前五：**动煤 4.86%、焦煤 3.98%、纯碱 3.42%、玻璃 2.89%、20号胶 2.48%；苯乙烯-2.75%、苹果-1.73%、PP-1.03%、塑料-1.01%、锰硅-0.95%

**沉淀资金流入流出前五(亿元)：**螺纹 4.13、动煤 2.82、纯碱 2.23、焦炭 2.17、原油 1.70；沪银-1.50、铁矿-1.41、沪铜-1.30、PP-1.22、棕榈-1.09

**板块沉淀资金流入流出(亿元)：**能源化工 7.02、黑色建材 6.72、农产品-0.39、贵金属-0.98、有色金属-2.48

#### 重要新闻及经济数据：

韩正在国家发改委召开座谈会。韩正指出，要解决好大城市住房突出问题，大力增加保障性租赁住房供给，持续加强房地产市场调控。

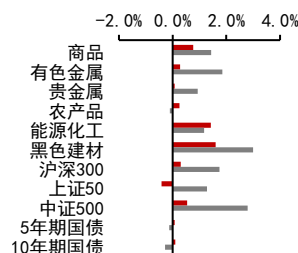
记者从多方获悉，6月底前将上线的全国碳排放权交易市场将主要包括两个部分。其中，交易中心将落地上海，碳配额登记系统将设在湖北武汉。

美联储维持联邦基金利率区间于0%-0.25%不变，符合市场预期。美联储认为通胀上扬将是暂时性的。

美国2月新屋开工总数年化142.1万户，预期156万户，前值158万户。

**风险提示：**国内政策收紧、中美关系恶化

■ 中信期货商品指数日涨跌 ■ 周涨跌



### 宏观研究团队

研究员：

张革

021-60812988

从业资格号：F3004355

投资咨询号：Z0010982

## 一、资产表现及资金变化

图表1：全球资产1日表现

国内商品		海外商品		股指		国债(BP)		外汇	
动煤	4.86%	COMEX 黄金	-0.22%	上证综指	-0.03%	中国 2 年	-2.2	人民币	6.50 0.03%
焦煤	3.98%	COMEX 白银	0.21%	深圳成指	1.22%	中国 5 年	-0.6	美元	91.44 -0.46%
纯碱	3.42%	ICE 布油	-0.57%	沪深 300	0.42%	中国 10 年	-0.5	欧元	1.19 0.04%
玻璃	2.89%	NYMEX 原油	-0.31%	上证 50	-0.23%	美国 2 年	-1.7	英镑	1.39 -0.25%
20 号胶	2.48%	LME 铜	2.31%	中证 500	0.49%	美国 5 年	-3.1	日元	109.26 -0.23%
锰硅	-0.95%	LME 铝	1.66%	标普 500	0.29%	美国 10 年	2.5	澳元	0.77 -0.54%
塑料	-1.01%	CBOT 大豆	-0.39%	纳斯达克	0.40%	英国 10 年	4.4	加元	1.25 -0.35%
PP	-1.03%	CBOT 玉米	0.68%	富时 100	-0.60%	德国 10 年	4.5	卢布	74.09 -1.69%
苹果	-1.73%	ICE2 号棉花	-0.47%	德国 DAX	0.27%	日本 10 年	-0.6	雷亚尔	5.59 0.66%
苯乙烯	-2.75%	ICE11 号糖	-1.90%	日经 225	-0.02%				

资料来源：Wind Bloomberg 中信期货研究部

图表2：期货市场沉淀资金及其变化

板块	1日沉淀资金变化(亿)	板块	5日沉淀资金变化(亿)	板块	沉淀资金(亿)
合计	39.81	合计	47.15	合计	2040.12
金融	29.93	金融	18.51	金融	819.58
商品	9.89	商品	28.64	商品	1220.54
能源化工	7.02	能源化工	13.16	农产品	310.96
黑色建材	6.72	黑色建材	9.98	能源化工	303.65
农产品	-0.39	有色金属	8.92	黑色建材	270.33
贵金属	-0.98	贵金属	-1.23	有色金属	227.38
有色金属	-2.48	农产品	-2.18	贵金属	108.23
品种	1日沉淀资金变化(亿)	品种	5日沉淀资金变化(亿)	品种	沉淀资金(亿)
螺纹	4.13	沪铝	6.95	沪铜	116.68
动煤	2.82	PVC	6.37	铁矿	82.56
纯碱	2.23	热卷	3.75	螺纹	69.10
焦炭	2.17	铁矿	3.64	豆粕	60.40
原油	1.70	螺纹	3.59	沪金	55.03
棕榈	-1.09	TA	-1.36	豆油	54.58
PP	-1.22	乙二醇	-1.49	沪银	53.20
沪铜	-1.30	豆油	-2.16	沪铝	47.65
铁矿	-1.41	硅铁	-3.50	焦炭	40.19
沪银	-1.50	豆粕	-3.61	郑棉	39.79

资料来源：Wind 中信期货研究部

说明：沉淀资金按收盘价、交易所保证金标准、单边持仓计算

## 二、重要新闻及经济数据

韩正在国家发改委召开座谈会。韩正指出，要确保粮食安全，牢牢守住 18 亿亩耕地红线，优化能源结构，保障能源安全，扎实做好碳达峰、碳中和各项工作。要关注重大社会政策问题，稳步推进基本养老保险全国统筹，渐进式延迟法定退休年龄，健全全民医保制度。**要解决好大城市住房突出问题，大力增加保障性租赁住房供给，持续加强房地产市场调控。**要调整优化产业结构，继续推进重点行业去产能，提升产业链水平，维护产业链供应链安全。

备受关注的全国碳排放权交易市场架构正逐渐明朗。从多方获悉，6 月底前将上线的全国碳排放权交易市场将主要包括两个部分。其中，交易中心将落地上海，碳配额登记系统将设在湖北武汉。

美联储维持联邦基金利率区间于 0%-0.25% 不变，符合市场预期。在政策声明中称，将超额准备金利率（IOER）维持在 0.1% 不变；将继续每月增持至少 800 亿美元的国债和至少 400 亿美元的住房抵押贷款支持证券，直到委员会的充分就业和物价稳定目标取得实质性进展；委员们一致同意此次的利率决定；新冠疫情仍将对经济构成巨大风险；整体金融条件仍然宽松；**认为通胀上扬将是暂时性的。**

美国 2 月新屋开工总数年化 142.1 万户，预期 156 万户，前值 158 万户。

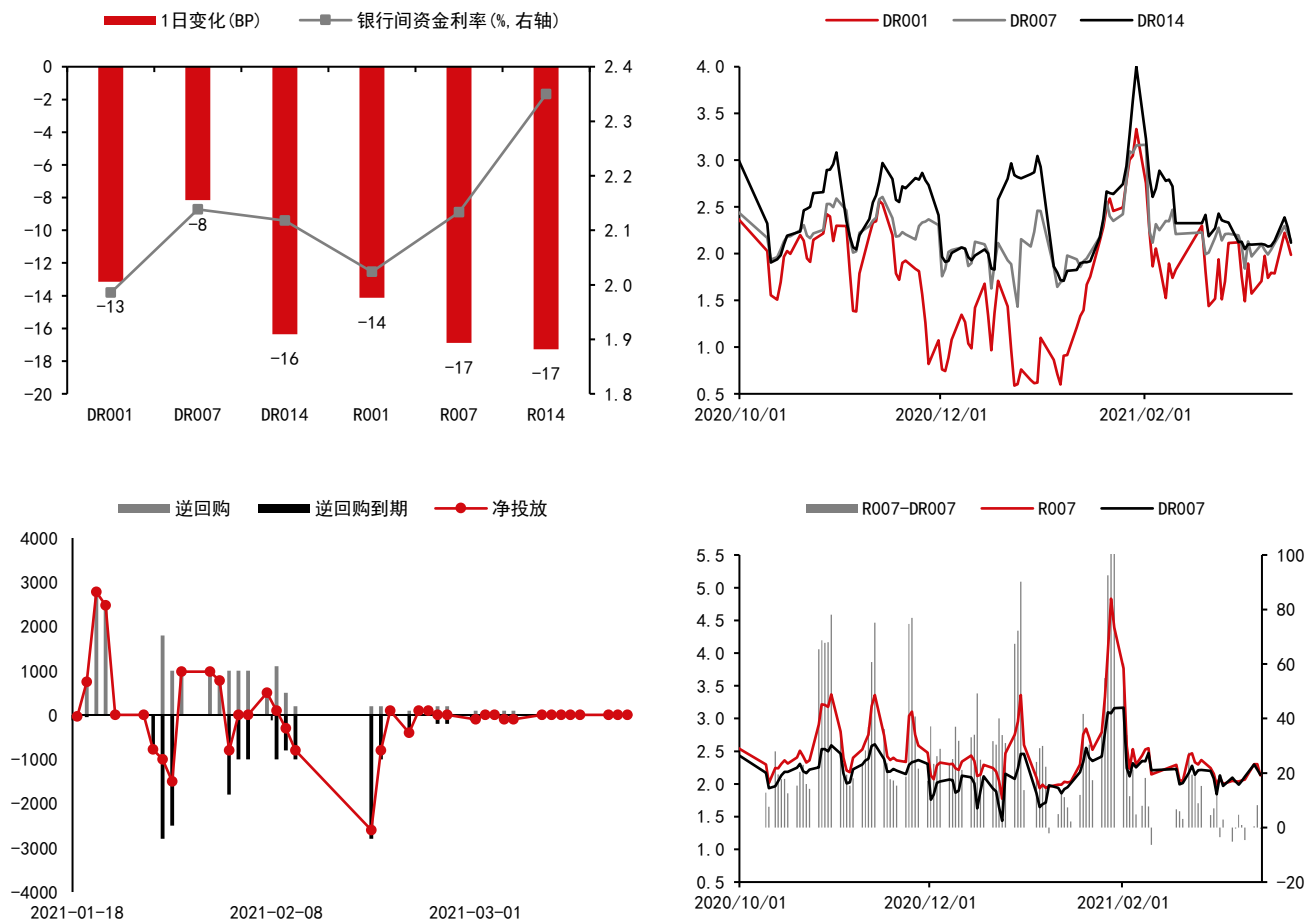
图表3：重要经济数据及事件

日期	北京时间	国家/地区	数据/事件	前值	预期	今值
2021/3/17	18:00	欧盟	2月欧元区:GPI:环比(%)	0.2	0.2	0.2
2021/3/17	18:00	欧盟	2月欧元区:GPI:同比(%)	0.9	0.9	0.9
2021/3/17	20:30	美国	2月新屋开工总数年化(万户)	158	156	142.1
2021/3/18	2:00	美国	3月美联储公布利率决议			
2021/3/18	20:30	美国	3月13日当周初次申请失业金人数(万人)	71.2	--	--
2021/3/18	21:00	英国	3月英国央行公布利率决议并发布会议纪要			

资料来源：Wind 中信期货研究部

### 三、流动性跟踪

图表4：银行间市场流动性跟踪



资料来源：Wind 中信期货研究部

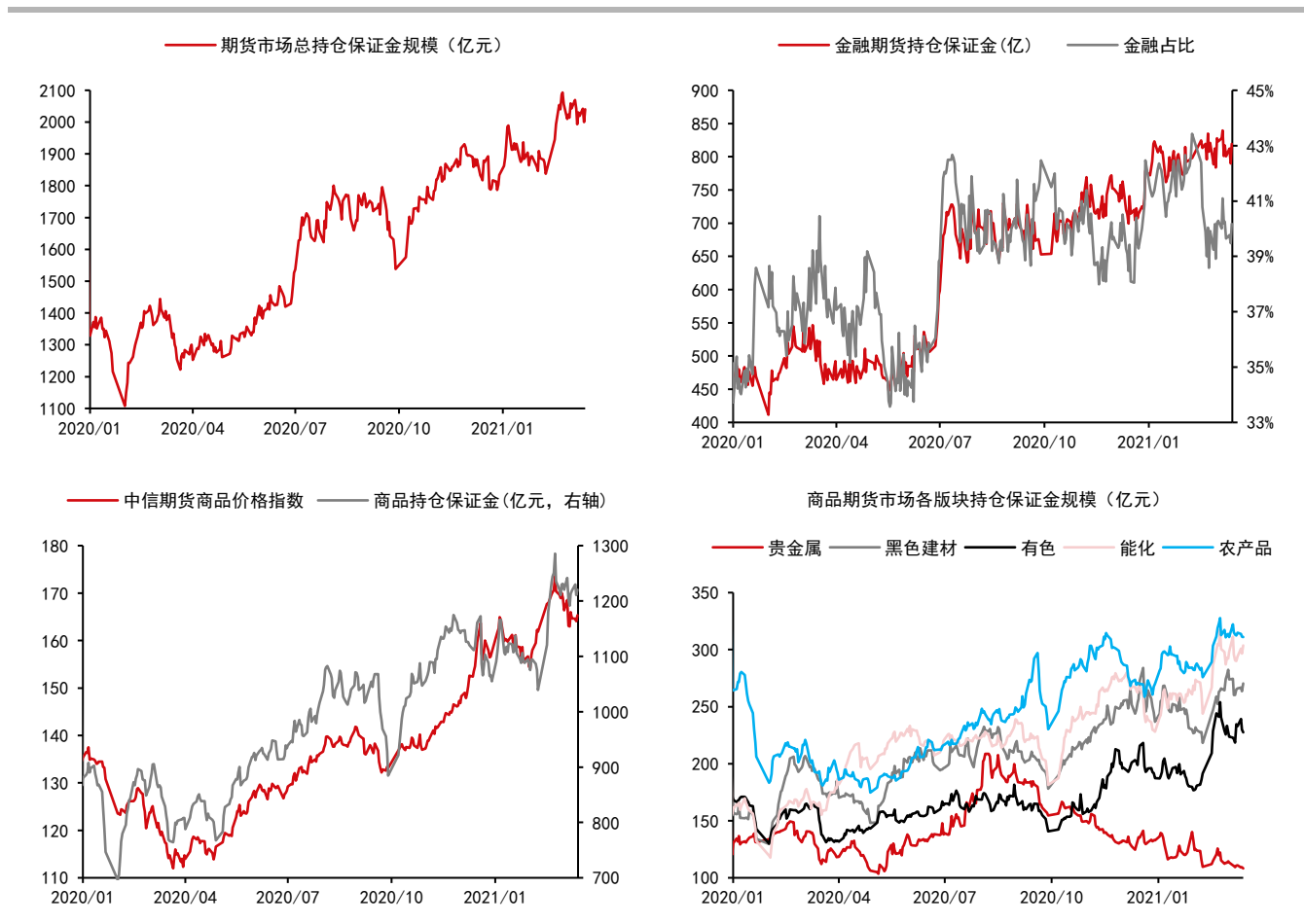
## 四、期货市场数据跟踪

图表5：国内期货市场板块数据跟踪

板块	1日涨跌幅	5日涨跌幅	1日沉淀资金变化(亿)	5日沉淀资金变化(亿)	沉淀资金(亿)
合计			39.81	47.15	2040.12
金融			29.93	18.51	819.58
商品			9.89	28.64	1220.54
贵金属	0.08%	0.94%	-0.98	-1.23	108.23
黑色建材	1.60%	-0.10%	6.72	-2.18	270.33
有色金属	0.27%	1.17%	-2.48	13.16	227.38
能源化工	1.42%	3.00%	7.02	9.98	303.65
农产品	0.26%	1.86%	-0.39	8.92	310.96

资料来源：Wind 中信期货研究部

图表6：国内期货市场板块数据跟踪



资料来源：Wind 中信期货研究部

说明：保证金按收盘价、交易所保证金标准、单边持仓计算

图表7：国内商品期货品种1日表现（按价格涨跌幅排序）

品种	1日涨跌幅	振幅	活跃度	5日涨跌幅
动煤	4.86%	5.13%	2.14	7.60%
焦煤	3.98%	5.07%	1.42	5.83%
纯碱	3.42%	3.96%	1.87	2.06%
玻璃	2.89%	4.26%	1.75	1.73%
20号胶	2.48%	3.45%	0.69	0.16%
焦炭	2.42%	3.23%	1.27	0.39%
TA	2.20%	3.06%	0.75	2.51%
燃油	1.84%	3.26%	3.57	1.88%
螺纹	1.71%	2.46%	1.26	3.88%
红枣	1.50%	2.46%	1.30	-0.98%
沥青	1.44%	3.06%	1.09	-0.37%
纸浆	1.36%	1.77%	1.46	-0.13%
郑棉	1.35%	1.46%	0.51	1.29%
尿素	1.31%	3.09%	1.54	1.63%
菜粕	1.18%	1.66%	2.23	0.47%
热卷	1.12%	1.93%	0.91	3.34%
原油	1.12%	2.71%	2.02	0.97%
豆粕	1.09%	2.05%	0.82	-0.10%
沪胶	1.05%	2.01%	2.27	0.03%
沪锡	0.80%	1.58%	1.58	1.19%
棉纱	0.80%	1.28%	0.53	0.73%
郑糖	0.77%	0.81%	0.64	0.88%
淀粉	0.74%	1.86%	1.32	1.46%
沪铝	0.72%	1.60%	0.77	3.33%
低硫燃油	0.68%	1.78%	0.53	1.86%
沪锌	0.55%	1.66%	1.38	2.36%
沪金	0.42%	0.77%	0.91	0.92%
豆二	0.37%	1.64%	1.79	-0.21%
沪铜	0.32%	1.79%	0.67	2.42%
LPG	0.27%	1.99%	1.31	2.34%
沪铅	0.18%	1.24%	0.82	1.24%
不锈钢	0.09%	1.61%	0.62	0.69%
粳米	0.06%	0.45%	0.51	0.35%
PVC	-0.16%	1.94%	1.18	7.03%
鸡蛋	-0.22%	1.05%	0.88	-1.34%
沪镍	-0.22%	1.81%	3.00	0.34%
沪银	-0.27%	1.71%	1.69	1.01%
菜油	-0.35%	0.89%	1.81	-1.87%
玉米	-0.39%	1.49%	0.69	-0.45%
豆油	-0.44%	2.58%	1.32	-0.57%
棕榈	-0.47%	3.62%	1.79	0.66%
硅铁	-0.53%	1.76%	1.08	-11.99%
甲醇	-0.60%	1.75%	1.06	-1.19%
乙二醇	-0.66%	2.35%	2.14	-4.10%
铁矿	-0.69%	2.97%	0.57	1.04%
连豆	-0.74%	1.62%	1.44	-4.29%
锰硅	-0.95%	1.83%	1.22	-7.85%
塑料	-1.01%	2.49%	1.54	1.45%
PP	-1.03%	2.42%	2.06	1.40%
苹果	-1.73%	2.85%	0.89	2.90%
苯乙烯	-2.75%	4.35%	1.76	-5.70%

资料来源：Wind 中信期货研究部

图表8：国内商品期货沉淀资金及其变化

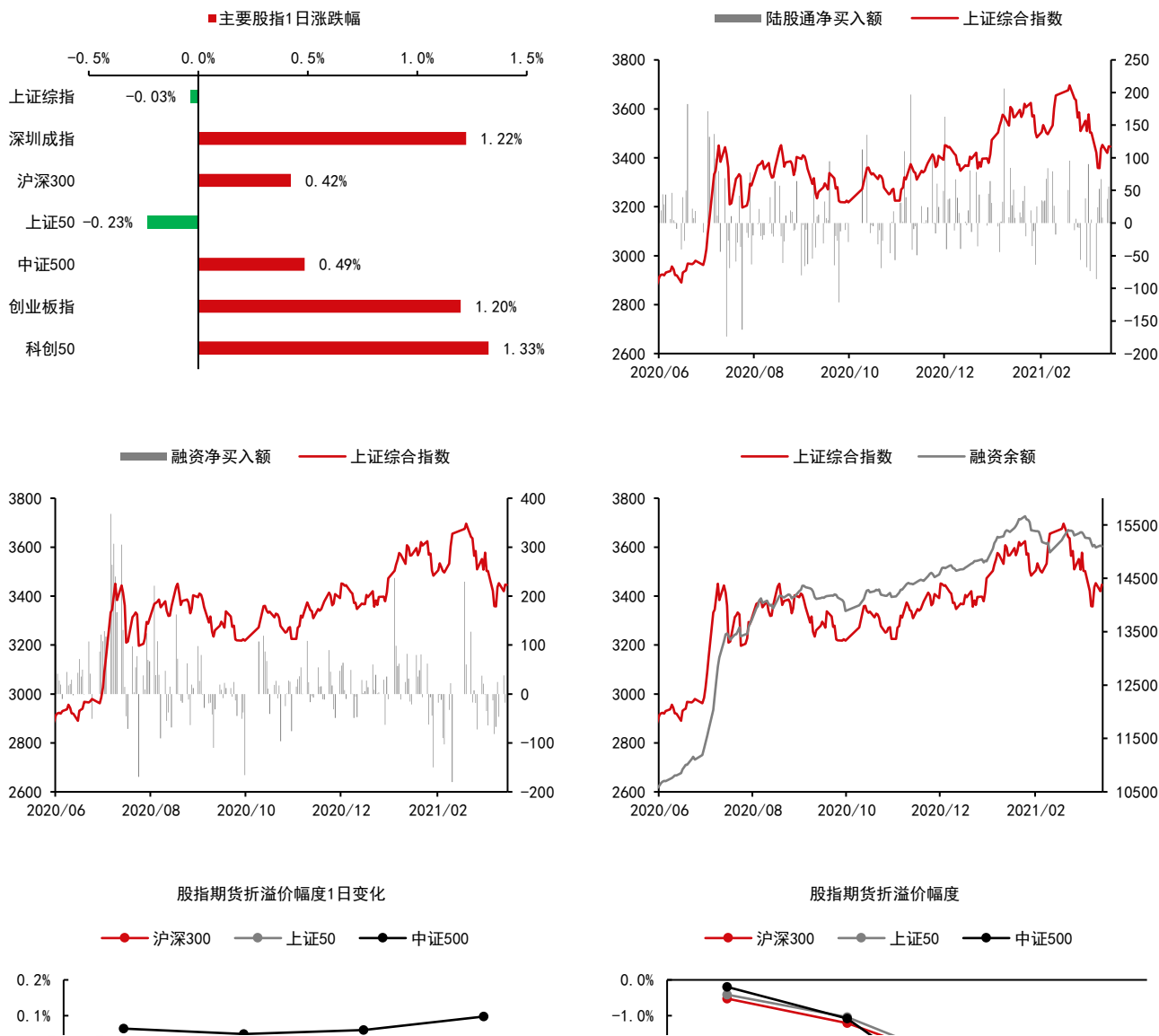
品种	1日沉淀资金变化(亿)	品种	5日沉淀资金变化(亿)	品种	沉淀资金(亿)
螺纹	4.13	沪铝	6.95	沪铜	116.68
动煤	2.82	PVC	6.37	铁矿	82.56
纯碱	2.23	热卷	3.75	螺纹	69.10
焦炭	2.17	铁矿	3.64	豆粕	60.40
原油	1.70	螺纹钢	3.59	沪金	55.03
焦煤	1.35	动煤	2.90	豆油	54.58
沪镍	1.07	郑棉	2.48	沪银	53.20
苹果	1.00	苹果	2.20	沪铝	47.65
郑棉	0.84	原油	2.14	焦炭	40.19
甲醇	0.69	沪铜	2.11	郑棉	39.79
沪胶	0.65	焦炭	2.03	TA	39.00
沪金	0.52	纸浆	1.81	原油	37.78
热卷	0.45	沪镍	1.62	沪胶	35.98
纸浆	0.41	塑料	1.55	棕榈	33.54
苯乙烯	0.40	焦煤	1.42	沪镍	31.35
连豆	0.38	郑糖	0.84	热卷	28.73
玻璃	0.23	郑糖	0.66	苹果	27.45
燃油	0.22	沪锌	0.61	郑糖	25.43
20号胶	0.21	纯碱	0.61	玉米	22.12
菜油	0.19	沪胶	0.58	PVC	21.52
锰硅	0.10	淀粉	0.42	纸浆	21.50
豆二	0.07	苯乙烯	0.37	甲醇	20.19
郑糖	0.07	低硫燃油	0.36	PP	19.62
尿素	0.06	沥青	0.35	塑料	19.13
LPG	0.05	尿素	0.24	乙二醇	16.29
低硫燃油	0.04	PP	0.22	玻璃	16.03
豆油	0.04	沪金	0.08	沪锌	15.77
棉纱	0.02	燃油	0.05	菜油	14.11
红枣	0.00	红枣	0.03	焦煤	13.71
沥青	0.00	粳米	0.02	沥青	13.70
粳米	0.00	棉纱	0.00	纯碱	12.73
TA	-0.01	豆二	-0.04	动煤	12.18
沪锡	-0.04	LPG	-0.12	不锈钢	10.38
沪铅	-0.11	连豆	-0.14	鸡蛋	10.29
不锈钢	-0.13	20号胶	-0.14	沪锡	9.43
乙二醇	-0.14	沪锡	-0.24	菜粕	8.89
沪锌	-0.16	菜粕	-0.25	燃油	8.82
淀粉	-0.17	沪铅	-0.30	苯乙烯	8.55
玉米	-0.17	棕榈	-0.31	沪铅	6.51
硅铁	-0.17	菜油	-0.32	连豆	5.87
鸡蛋	-0.42	锰硅	-0.48	20号胶	5.50
菜粕	-0.51	鸡蛋	-0.53	硅铁	5.48
PVC	-0.53	玉米	-0.81	LPG	4.78
塑料	-0.56	不锈钢	-1.12	淀粉	4.52
豆粕	-0.64	甲醇	-1.29	锰硅	4.13
沪铝	-0.91	沪银	-1.32	低硫燃油	3.54
棕榈	-1.09	TA	-1.36	尿素	2.83
PP	-1.22	乙二醇	-1.49	豆二	1.52
沪铜	-1.30	豆油	-2.16	红枣	1.13
铁矿	-1.41	硅铁	-3.50	粳米	0.89
沪银	-1.50	豆粕	-3.61	棉纱	0.45

资料来源：Wind 中信期货研究部

说明：保证金按收盘价、交易所保证金标准、单边持仓计算

## 五、国内金融市场跟踪

图表9：国内股票市场



预览已结束，完整报告链接和二维码如下：

[https://www.yunbaogao.cn/report/index/report?reportId=1\\_17394](https://www.yunbaogao.cn/report/index/report?reportId=1_17394)



云报告  
https://www.yunbaogao.cn

云报告  
https://www.yunbaogao.cn

云报告  
https://www.yunbaogao.cn