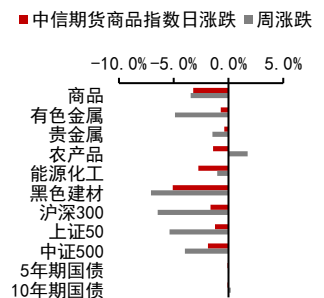


“十四五”不搞大水漫灌，广州收回楼市违规资金

投资咨询业务资格：
证监许可【2012】669号

报告要点

央行副行长陈雨露表示，“十四五”货币政策重点工作是要完善货币供应调控机制，不搞大水漫灌。“十四五”时期以推动高质量发展为主题，因此不会搞大水灌溉。未来5年甚至更长时间内，即便是在经济下行需要放松货币时，货币宽松力度也会较为克制。广州地区提前收回违规流向楼市的信贷资金。严查消费贷、经营贷资金违规流入楼市开始收到实效。预计一线城市楼市会逐步稳定下来。



摘要：

资产表现及资金变化：

国内商品涨跌幅前五：鸡蛋 2.13%、纯碱 1.58%、粳米 0.39%、沪铜 0.38%、苹果 0.38%；铁矿-9.91%、乙二醇-6.62%、苯乙烯-6.15%、沥青-4.41%、TA-3.91%

沉淀资金流入流出前五(亿元)：纯碱 0.72、豆油 0.63、沪银 0.37、PVC0.14、沪铜 0.13；铁矿-5.14、TA-2.89、螺纹-2.88、原油-2.65、乙二醇-2.60

板块沉淀资金流入流出(亿元)：贵金属-0.50、有色金属-3.46、农产品-7.08、黑色建材-13.96、能源化工-15.73

重要新闻及经济数据：

央行副行长陈雨露：“十四五”货币政策重点工作是要完善货币供应调控机制，不搞大水漫灌，同时还会进一步增强货币政策操作的规则性和透明度。

国家能源局有关负责人表示，将制定更加积极的新能源发展目标，推进陆上风电和光伏发电全面实现平价无补贴上网。

央行海分行行长金鹏辉称，全国碳交易系统建设各项工作正紧张有序开展，计划于6月底前启动全国碳交易。

据21世纪经济报道，广州地区提前收回违规流向楼市的信贷资金。

乘联会：2月乘用车市场零售达到117.7万辆，同比增长371.9%，同比2019年2月增长0.3%，环比则下降45.5%。

欧元区2020年第四季度GDP终值同比降4.9%，预期降5%，初值降5%。

风险提示：国内政策收紧、中美关系恶化

宏观研究团队

研究员：

张革

021-60812988

从业资格号：F3004355

投资咨询号：Z0010982

一、资产表现及资金变化

图表1：全球资产 1 日表现

国内商品		海外商品		股指		国债(BP)		外汇	
鸡蛋	2.13%	COMEX 黄金	2.32%	上证综指	-1.82%	中国 2 年	3.0	人民币	6.51 0.30%
纯碱	1.58%	COMEX 白银	3.62%	深圳成指	-2.80%	中国 5 年	1.2	美元	91.96 -0.38%
粳米	0.39%	ICE 布油	-1.06%	沪深 300	-2.15%	中国 10 年	0.7	欧元	1.19 0.24%
沪铜	0.38%	NYMEX 原油	-1.60%	上证 50	-1.79%	美国 2 年	-0.3	英镑	1.39 0.37%
苹果	0.38%	LME 铜	-2.00%	中证 500	-2.37%	美国 5 年	-4.8	日元	108.53 0.32%
TA	-3.91%	LME 铝	-0.30%	标普 500	1.42%	美国 10 年	-6.4	澳元	0.77 0.42%
沥青	-4.41%	CBOT 大豆	0.44%	纳斯达克	3.69%	英国 10 年	-2.9	加元	1.26 0.04%
苯乙烯	-6.15%	CBOT 玉米	-0.23%	富时 100	0.17%	德国 10 年	-2.3	卢布	73.91 0.72%
乙二醇	-6.62%	ICE2 号棉花	-4.53%	德国 DAX	0.40%	日本 10 年	0.3	雷亚尔	5.81 0.20%
铁矿	-9.91%	ICE11 号糖	-1.85%	日经 225	0.99%				

资料来源：Wind Bloomberg 中信期货研究部

图表2：期货市场沉淀资金及其变化

板块	1日沉淀资金变化(亿)	板块	5日沉淀资金变化(亿)	板块	沉淀资金(亿)
合计	-29.12	合计	17.36	合计	2040.56
金融	11.60	金融	27.04	金融	839.50
商品	-40.72	商品	-9.68	商品	1201.05
贵金属	-0.50	能源化工	8.56	农产品	315.09
有色金属	-3.46	农产品	4.37	能源化工	295.70
农产品	-7.08	贵金属	-2.81	黑色建材	260.39
黑色建材	-13.96	有色金属	-6.00	有色金属	219.47
能源化工	-15.73	黑色建材	-13.79	贵金属	110.40
品种	1日沉淀资金变化(亿)	品种	5日沉淀资金变化(亿)	品种	沉淀资金(亿)
纯碱	0.72	豆油	10.25	沪铜	117.40
豆油	0.63	纯碱	3.85	铁矿	79.50
沪银	0.37	菜油	3.12	螺纹	65.21
PVC	0.14	原油	2.49	豆粕	64.85
沪铜	0.13	硅铁	2.25	豆油	57.85
乙二醇	-2.60	玉米	-3.10	沪金	55.27
原油	-2.65	郑棉	-3.85	沪银	55.12
螺纹	-2.88	焦炭	-3.92	TA	41.25
TA	-2.89	沪镍	-3.95	沪铝	40.81
铁矿	-5.14	螺纹	-5.95	郑棉	40.26

资料来源：Wind 中信期货研究部

说明：沉淀资金按收盘价、交易所保证金标准、单边持仓计算

二、重要新闻及经济数据

央行副行长陈雨露：“十四五”货币政策重点工作是要完善货币供应调控机制，不搞大水漫灌，同时还会进一步增强货币政策操作的规则性和透明度，建立制度化的货币政策沟通机制，有效管理和引导预期，利率市场化改革也会进一步深化。

国家能源局有关负责人表示，将制定更加积极的新能源发展目标，推进陆上风电和光伏发电全面实现平价无补贴上网；因地制宜开发水电；在安全的前提下，积极有序发展核电；加快推进抽水蓄能、新型储能等调节性电源建设，进一步优化完善电网建设，推动电网智慧化升级。围绕能源领域碳达峰、碳中和目标的实现路径，将研究制定能源领域落实举措，围绕促进能源低碳智慧转型等重点任务出台配套政策。

央行海分行行长金鹏辉称，全国碳交易系统建设各项工作正紧张有序开展，计划于6月底前启动全国碳交易。

据21世纪经济报道，广州地区提前收回违规流向楼市的信贷资金。广州地区多家银行称，提前还款正是对违规导致消费贷、经营贷流向楼市的借款人的惩戒，广州地区同样有这样的要求。

乘联会：2月乘用车市场零售达到117.7万辆，同比增长371.9%，同比2019年2月增长0.3%，环比则下降45.5%；2月新能源乘用车批发销量达到10万辆，同比增长640.2%，环比下降39.5%；由于低基数的作用，一季度估计乘用车增量达到210万辆，相对2020年的增速贡献度达到11%。

欧元区2020年第四季度GDP终值同比降4.9%，预期降5%，初值降5%；环比降0.7%，预期降0.6%，初值降0.6%。

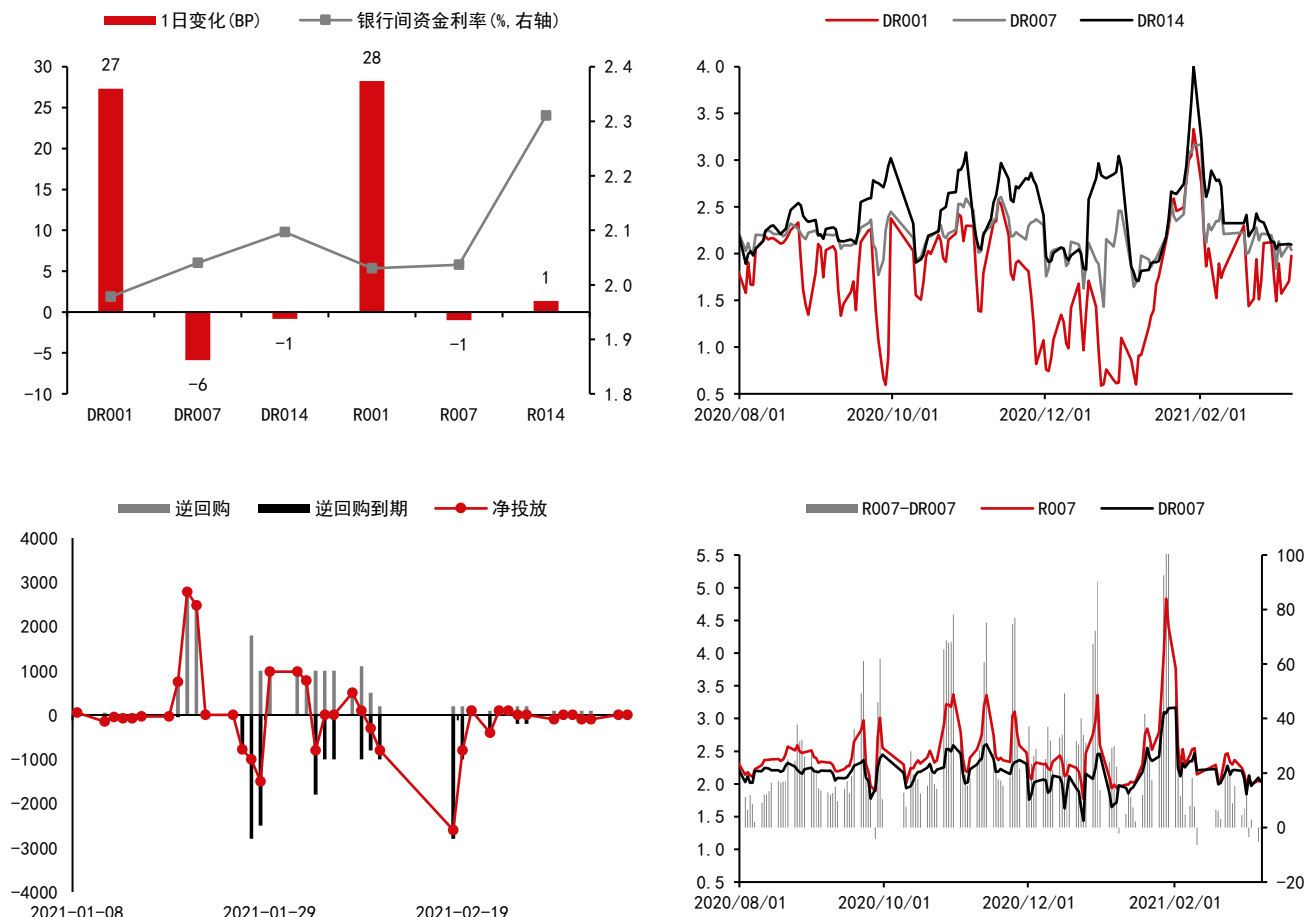
图表3：重要经济数据及事件

日期	北京时间	国家/地区	数据/事件	前值	预期	今值
2021/3/9	18:00	欧盟	第四季度欧元区:GDP同比(终值)(%)	-4.3	-5.0	-4.9
2021/3/10	9:30	中国	2月CPI:同比(%)	-0.3	-0.49	--
2021/3/10	9:30	中国	2月PPI:同比(%)	0.3	1.46	--
2021/3/10	21:30	美国	2月CPI:同比(%)	1.4	--	--
2021/3/10	21:30	美国	2月核心CPI:同比(%)	1.4	--	--
2021/3/10	21:45	欧盟	3月欧洲央行公布利率决议			

资料来源：Wind 中信期货研究部

三、流动性跟踪

图表4：银行间市场流动性跟踪



资料来源：Wind 中信期货研究部

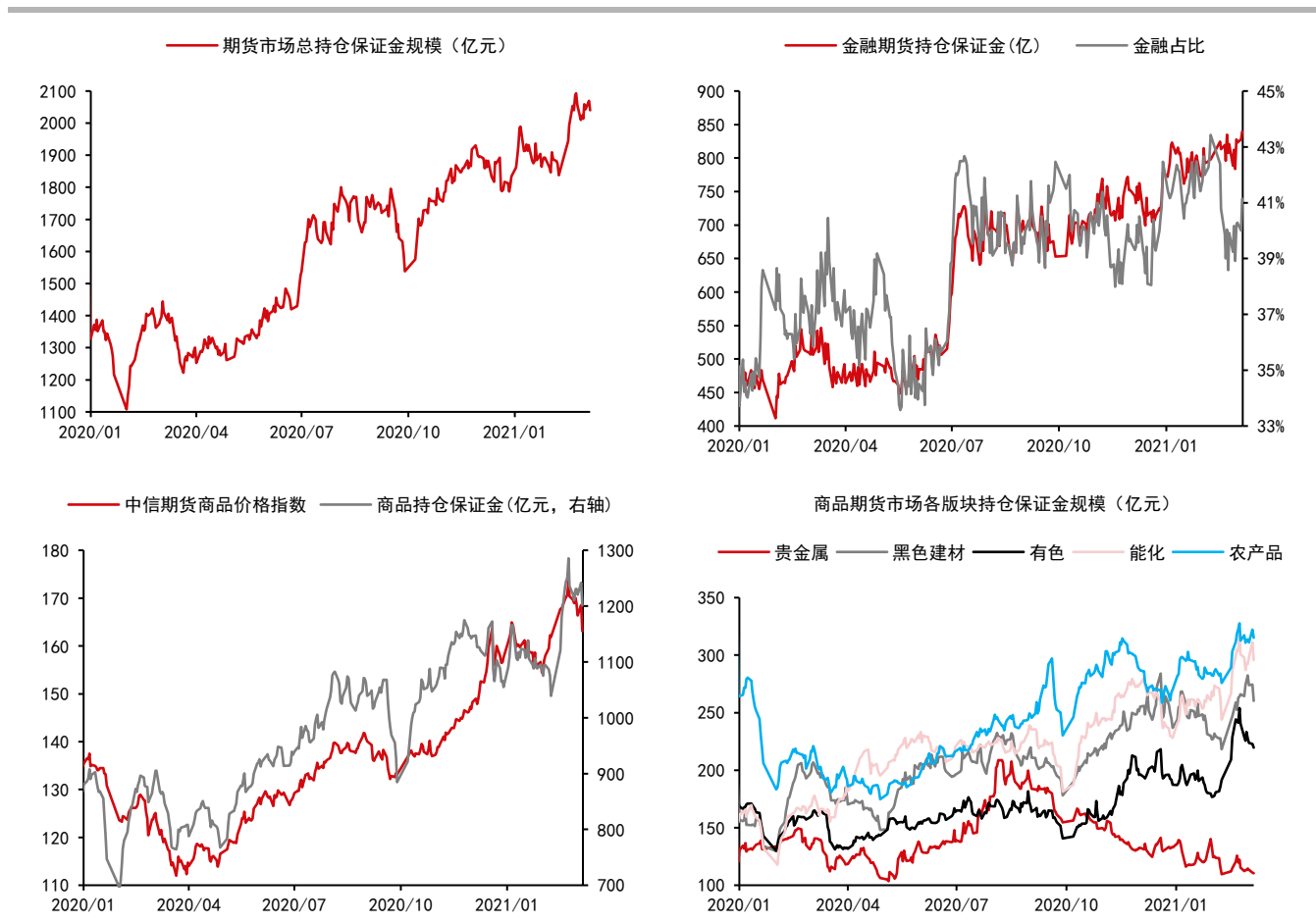
四、期货市场数据跟踪

图表5：国内期货市场板块数据跟踪

板块	1日涨跌幅	5日涨跌幅	1日沉淀资金变化(亿)	5日沉淀资金变化(亿)	沉淀资金(亿)
合计			-29.12	17.36	2040.56
金融			11.60	27.04	839.50
商品			-40.72	-9.68	1201.05
贵金属	-0.40%	-1.45%	-0.50	-2.81	110.40
黑色建材	-5.10%	1.74%	-13.96	4.37	260.39
有色金属	-0.71%	-1.02%	-3.46	8.56	219.47
能源化工	-2.75%	-7.06%	-15.73	-13.79	295.70
农产品	-1.40%	-4.89%	-7.08	-6.00	315.09

资料来源：Wind 中信期货研究部

图表6：国内期货市场板块数据跟踪



资料来源：Wind 中信期货研究部

说明：保证金按收盘价、交易所保证金标准、单边持仓计算

图表7：国内商品期货品种1日表现（按价格涨跌幅排序）

品种	1日涨跌幅	振幅	活跃度	5日涨跌幅
鸡蛋	2.13%	2.86%	1.17	1.63%
纯碱	1.58%	3.49%	2.33	3.43%
粳米	0.39%	0.46%	0.79	0.42%
沪铜	0.38%	2.46%	1.20	-1.07%
苹果	0.38%	1.76%	0.71	-4.11%
沪铅	0.35%	1.83%	1.17	-3.11%
沪锌	0.06%	1.93%	2.01	-1.39%
沪锡	-0.01%	2.52%	1.76	-3.64%
沪金	-0.36%	1.14%	1.05	-0.72%
沪银	-0.41%	2.25%	2.17	-2.20%
纸浆	-0.43%	3.77%	2.58	-0.82%
尿素	-0.45%	1.74%	1.40	-2.39%
动煤	-0.53%	2.01%	2.02	1.36%
20号胶	-0.55%	3.46%	0.78	0.81%
LPG	-0.64%	5.42%	1.88	-0.51%
菜油	-0.65%	2.86%	2.12	5.12%
豆油	-0.90%	2.28%	1.26	5.50%
沪胶	-0.93%	2.77%	2.54	-2.57%
连豆	-1.02%	2.26%	1.51	1.05%
红枣	-1.24%	1.56%	0.78	-3.09%
郑糖	-1.26%	1.32%	0.73	-1.10%
硅铁	-1.27%	3.75%	1.64	3.26%
不锈钢	-1.39%	2.53%	0.79	-6.14%
甲醇	-1.40%	2.11%	1.24	2.01%
PVC	-1.49%	3.21%	1.53	2.65%
沪铝	-1.62%	2.42%	1.08	0.51%
玉米	-1.62%	1.62%	0.75	-0.38%
郑棉	-1.62%	1.75%	0.63	-3.63%
棉纱	-1.76%	2.55%	1.27	-3.78%
豆粕	-1.86%	1.92%	0.74	0.38%
锰硅	-2.13%	3.57%	1.83	-0.72%
淀粉	-2.13%	2.35%	1.41	-0.90%
棕榈	-2.14%	3.14%	1.50	2.68%
燃油	-2.18%	2.65%	4.98	10.25%
塑料	-2.30%	2.70%	1.60	0.36%
沪镍	-2.43%	4.24%	4.13	-13.84%
豆二	-2.48%	2.28%	1.77	1.58%
菜粕	-2.58%	2.71%	2.21	1.83%
焦炭	-2.68%	3.79%	1.40	-10.38%
玻璃	-2.68%	3.45%	3.33	-3.54%
焦煤	-2.76%	3.55%	1.42	-1.85%
热卷	-2.85%	4.24%	1.35	-1.83%
螺纹	-3.15%	4.51%	1.64	-2.70%
PP	-3.44%	3.39%	1.53	-0.70%
原油	-3.62%	3.08%	2.79	9.11%
低硫燃油	-3.84%	2.08%	0.68	8.17%
TA	-3.91%	3.89%	0.94	0.47%
沥青	-4.41%	4.64%	1.30	3.42%
苯乙烯	-6.15%	7.56%	2.70	-2.86%
乙二醇	-6.62%	7.19%	2.34	-2.05%
铁矿	-9.91%	11.37%	0.94	-11.60%

资料来源：Wind 中信期货研究部

图表8：国内商品期货沉淀资金及其变化

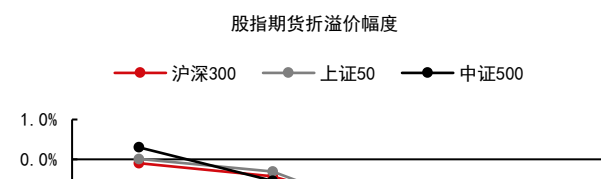
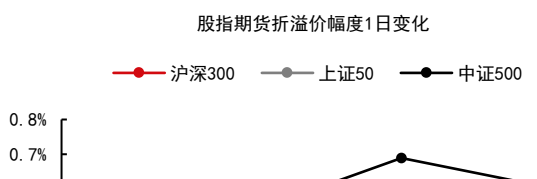
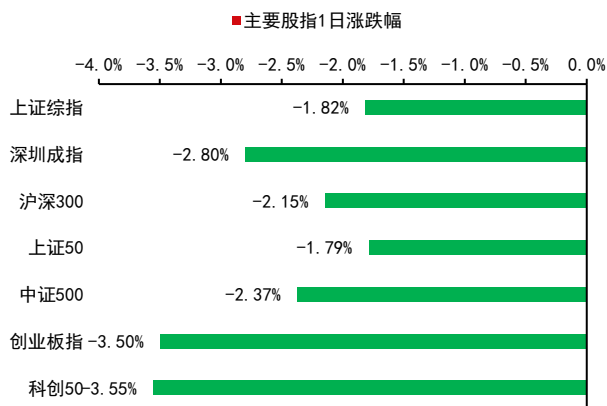
品种	1日沉淀资金变化(亿)	品种	5日沉淀资金变化(亿)	品种	沉淀资金(亿)
纯碱	0.72	豆油	10.25	沪铜	117.40
豆油	0.63	纯碱	3.85	铁矿	79.50
沪银	0.37	菜油	3.12	螺纹钢	65.21
PVC	0.14	原油	2.49	豆粕	64.85
沪铜	0.13	硅铁	2.25	豆油	57.85
沪镍	0.10	沪铝	2.05	沪金	55.27
沪锌	0.04	PVC	1.85	沪银	55.12
鸡蛋	0.02	棕榈	1.65	TA	41.25
不锈钢	0.00	甲醇	0.67	沪铝	40.81
尿素	0.00	PP	0.65	郑棉	40.26
粳米	-0.02	LPG	0.63	焦炭	39.66
红枣	-0.03	沥青	0.62	原油	37.35
棉纱	-0.03	低硫燃油	0.59	沪胶	34.92
LPG	-0.07	燃油	0.54	棕榈	31.29
20号胶	-0.08	纸浆	0.51	沪镍	29.74
豆二	-0.09	豆二	0.45	热卷	26.20
纸浆	-0.10	锰硅	0.35	郑糖	24.94
低硫燃油	-0.12	20号胶	0.33	苹果	24.66
菜油	-0.20	TA	0.24	甲醇	22.86
菜粕	-0.20	苯乙烯	0.12	玉米	22.15
沪锡	-0.21	菜粕	0.05	PP	19.43
动煤	-0.23	粳米	0.03	乙二醇	18.99
沪铅	-0.29	沪铅	0.01	纸浆	18.92
锰硅	-0.38	不锈钢	-0.08	塑料	18.52
硅铁	-0.39	淀粉	-0.17	PVC	15.43
塑料	-0.39	鸡蛋	-0.18	沪锌	15.28
苹果	-0.59	棉纱	-0.23	玻璃	15.28
豆粕	-0.61	红枣	-0.24	菜油	14.96
焦炭	-0.67	塑料	-0.34	沥青	13.95
郑糖	-0.69	尿素	-0.37	不锈钢	11.55
连豆	-0.70	郑糖	-0.48	焦煤	11.00
甲醇	-0.74	玻璃	-0.51	鸡蛋	10.69
淀粉	-0.77	沪锌	-0.85	纯碱	10.58
郑棉	-0.86	连豆	-0.96	动煤	9.90
沪金	-0.86	豆粕	-0.96	沪锡	9.57
苯乙烯	-0.90	苹果	-1.00	燃油	9.28
棕榈	-1.08	沪锡	-1.03	菜粕	9.07
沥青	-1.10	沪胶	-1.04	苯乙烯	8.26
燃油	-1.12	沪铜	-1.21	硅铁	7.26
玻璃	-1.31	乙二醇	-1.30	沪铅	6.66
沪胶	-1.38	沪金	-1.31	连豆	6.19
沪铝	-1.45	动煤	-1.48	20号胶	5.19
热卷	-1.58	沪银	-1.51	LPG	4.99
焦煤	-1.61	铁矿	-1.54	锰硅	4.72
玉米	-1.85	焦煤	-1.75	淀粉	4.05
PP	-2.24	热卷	-2.64	低硫燃油	3.25
乙二醇	-2.60	玉米	-3.10	尿素	2.65
原油	-2.65	郑棉	-3.85	豆二	1.70
螺纹钢	-2.88	焦炭	-3.92	红枣	1.09
TA	-2.89	沪镍	-3.95	粳米	0.84
铁矿	-5.14	螺纹钢	-5.95	棉纱	0.49

资料来源：Wind 中信期货研究部

说明：保证金按收盘价、交易所保证金标准、单边持仓计算

五、国内金融市场跟踪

图表9：国内股票市场



预览已结束，完整报告链接和二维码如下：

https://www.yunbaogao.cn/report/index/report?reportId=1_17627



云报告
<https://www.yunbaogao.cn>

云报告
<https://www.yunbaogao.cn>

云报告
<https://www.yunbaogao.cn>