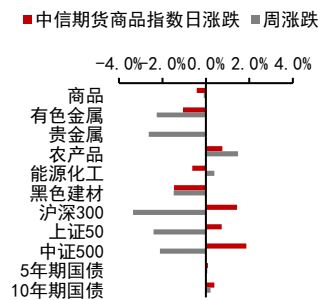


春节因素抑制我国 PMI，疫情缓解推升美国 PMI

投资咨询业务资格：
证监许可【2012】669号

报告要点

我国 2 月财新制造业 PMI 为 50.9，前值 51.5。财新制造业 PMI 回落幅度与统计局公布的 PMI 回落幅度接近，主要原因均是春节影响，次要原因是需求扩张边际放缓。预计 3 月份制造业季节性改善。美国 2 月 ISM 制造业 PMI 为 60.8，显著好于预期 58.8 和前值 58.7。随着疫情的缓解，美国经济加快修复。这一趋势有望延续。



摘要：

资产表现及资金变化：

国内商品涨跌幅前五：纯碱 3.69%、动煤 3.66%、郑棉 2.76%、连豆 2.59%、豆油 2.24%；焦煤-4.58%、鸡蛋-4.11%、苯乙烯-4.10%、苹果-3.95%、沥青-2.60%

沉淀资金流入流出前五(亿元)：郑棉 2.72、甲醇 1.79、豆油 1.42、纯碱 1.26、焦炭 0.93；沪铜-6.74、沪铝-4.23、铁矿-2.70、PP-1.75、沪银-1.69

板块沉淀资金流入流出(亿元)：农产品 4.78、黑色建材-1.67、贵金属-2.78、能源化工-2.88、有色金属-13.05

重要新闻及经济数据：

中国 2 月财新制造业 PMI 为 50.9，前值 51.5。

商务部印发《关于围绕构建新发展格局做好稳外资工作的通知》，从五个方面提出二十二条具体举措，布置今年稳外资工作。

国家电网发布“碳达峰、碳中和行动方案”，“十四五”期间特高压工程建设将加快推进。

美国 2 月 ISM 制造业 PMI 为 60.8，预期 58.8，前值 58.7。

欧元区 2 月制造业 PMI 终值为 57.9，创 2018 年 2 月以来新高，预期 57.7，初值 57.7。

英国 2 月制造业 PMI 终值为 55.1，预期 54.9，初值 54.9

风险提示：国内政策收紧、中美关系恶化

宏观研究团队

研究员：
张革
021-60812988
从业资格号：F3004355
投资咨询号：Z0010982

一、资产表现及资金变化

图表1：全球资产 1 日表现

| 国内商品 | | 海外商品 | | 股指 | | 国债(BP) | | 外汇 | | |
|------|--------|----------|--------|--------|-------|---------|------|-----|--------|--------|
| 纯碱 | 3.69% | COMEX 黄金 | -0.34% | 上证综指 | 1.21% | 中国 2 年 | -0.9 | 人民币 | 6.47 | 0.12% |
| 动煤 | 3.66% | COMEX 白银 | 0.90% | 深圳成指 | 2.41% | 中国 5 年 | -2.5 | 美元 | 91.04 | 0.18% |
| 郑棉 | 2.76% | ICE 布油 | -1.13% | 沪深 300 | 1.54% | 中国 10 年 | -3.2 | 欧元 | 1.20 | -0.28% |
| 连豆 | 2.59% | NYMEX 原油 | -1.40% | 上证 50 | 0.83% | 美国 2 年 | -0.9 | 英镑 | 1.39 | -0.10% |
| 豆油 | 2.24% | LME 铜 | 0.23% | 中证 500 | 1.95% | 美国 5 年 | -3.5 | 日元 | 106.78 | -0.20% |
| 沥青 | -2.60% | LME 铝 | -1.67% | 标普 500 | 2.38% | 美国 10 年 | 1.2 | 澳元 | 0.78 | 0.79% |
| 苹果 | -3.95% | CBOT 大豆 | -0.93% | 纳斯达克 | 3.01% | 英国 10 年 | -6.2 | 加元 | 1.27 | 0.60% |
| 苯乙烯 | -4.10% | CBOT 玉米 | -1.69% | 富时 100 | 1.62% | 德国 10 年 | -7.4 | 卢布 | 74.20 | 0.50% |
| 鸡蛋 | -4.11% | ICE2 号棉花 | 3.08% | 德国 DAX | 1.64% | 日本 10 年 | -0.6 | 雷亚尔 | 5.63 | -0.58% |
| 焦煤 | -4.58% | ICE11 号糖 | -1.46% | 日经 225 | 2.41% | | | | | |

资料来源：Wind Bloomberg 中信期货研究部

图表2：期货市场沉淀资金及其变化

| 板块 | 1日沉淀资金变化(亿) | 板块 | 5日沉淀资金变化(亿) | 板块 | 沉淀资金(亿) |
|------|-------------|------|-------------|------|---------|
| 合计 | -47.79 | 合计 | -45.29 | 合计 | 2008.44 |
| 金融 | -32.18 | 金融 | -30.54 | 金融 | 788.62 |
| 商品 | -15.60 | 商品 | -14.75 | 商品 | 1219.82 |
| 农产品 | 4.78 | 农产品 | 5.74 | 农产品 | 317.40 |
| 黑色建材 | -1.67 | 黑色建材 | 5.58 | 能源化工 | 297.89 |
| 贵金属 | -2.78 | 能源化工 | -1.48 | 黑色建材 | 264.38 |
| 能源化工 | -2.88 | 贵金属 | -8.04 | 有色金属 | 227.69 |
| 有色金属 | -13.05 | 有色金属 | -16.55 | 贵金属 | 112.47 |
| 品种 | 1日沉淀资金变化(亿) | 品种 | 5日沉淀资金变化(亿) | 品种 | 沉淀资金(亿) |
| 郑棉 | 2.72 | 原油 | 5.36 | 沪铜 | 121.95 |
| 甲醇 | 1.79 | 螺纹 | 4.29 | 铁矿 | 78.21 |
| 豆油 | 1.42 | 乙二醇 | 3.91 | 螺纹 | 66.76 |
| 纯碱 | 1.26 | 豆油 | 3.37 | 豆粕 | 66.66 |
| 焦炭 | 0.93 | 苹果 | 1.89 | 沪银 | 58.10 |
| 沪银 | -1.69 | 沥青 | -2.74 | 沪金 | 54.37 |
| PP | -1.75 | 塑料 | -2.93 | 豆油 | 48.66 |
| 铁矿 | -2.70 | 沪锡 | -4.25 | 郑棉 | 45.25 |
| 沪铝 | -4.23 | 沪银 | -5.84 | TA | 43.30 |
| 沪铜 | -6.74 | 沪镍 | -10.71 | 焦炭 | 42.60 |

资料来源：Wind 中信期货研究部

说明：沉淀资金按收盘价、交易所保证金标准、单边持仓计算

二、重要新闻及经济数据

中国 2 月财新制造业 PMI 为 50.9，前值 51.5。虽然连续第十个月位于扩张区间，但已连降三个月，降至 2020 年 6 月以来的最低值，显示制造业复苏边际效应进一步减弱。2 月生产指数和新订单指数分别录得过去十个月和九个月的最低值。

商务部印发《关于围绕构建新发展格局做好稳外资工作的通知》，从五个方面提出二十二条具体举措，布置今年稳外资工作。通知提出，深入实施准入前国民待遇加负面清单管理制度，编制《“十四五”利用外资发展规划》，推进数字经济、互联网等领域持续对外开放，深入开展服务业扩大开放示范试点。

“十四五”期间特高压工程建设将加快推进。国家电网发布“碳达峰、碳中和行动方案”提出，“十四五”期间，国家电网新增的跨区输电通道将以输送清洁能源为主，将规划建成 7 回特高压直流，新增输电能力 5600 万千瓦。到 2025 年，公司经营区跨省跨区输电能力达到 3.0 亿千瓦，输送清洁能源占比达到 50%。

美国 2 月 ISM 制造业 PMI 为 60.8，预期 58.8，前值 58.7。

欧元区 2 月制造业 PMI 终值为 57.9，创 2018 年 2 月以来新高，预期 57.7，初值 57.7。

英国 2 月制造业 PMI 终值为 55.1，预期 54.9，初值 54.9。

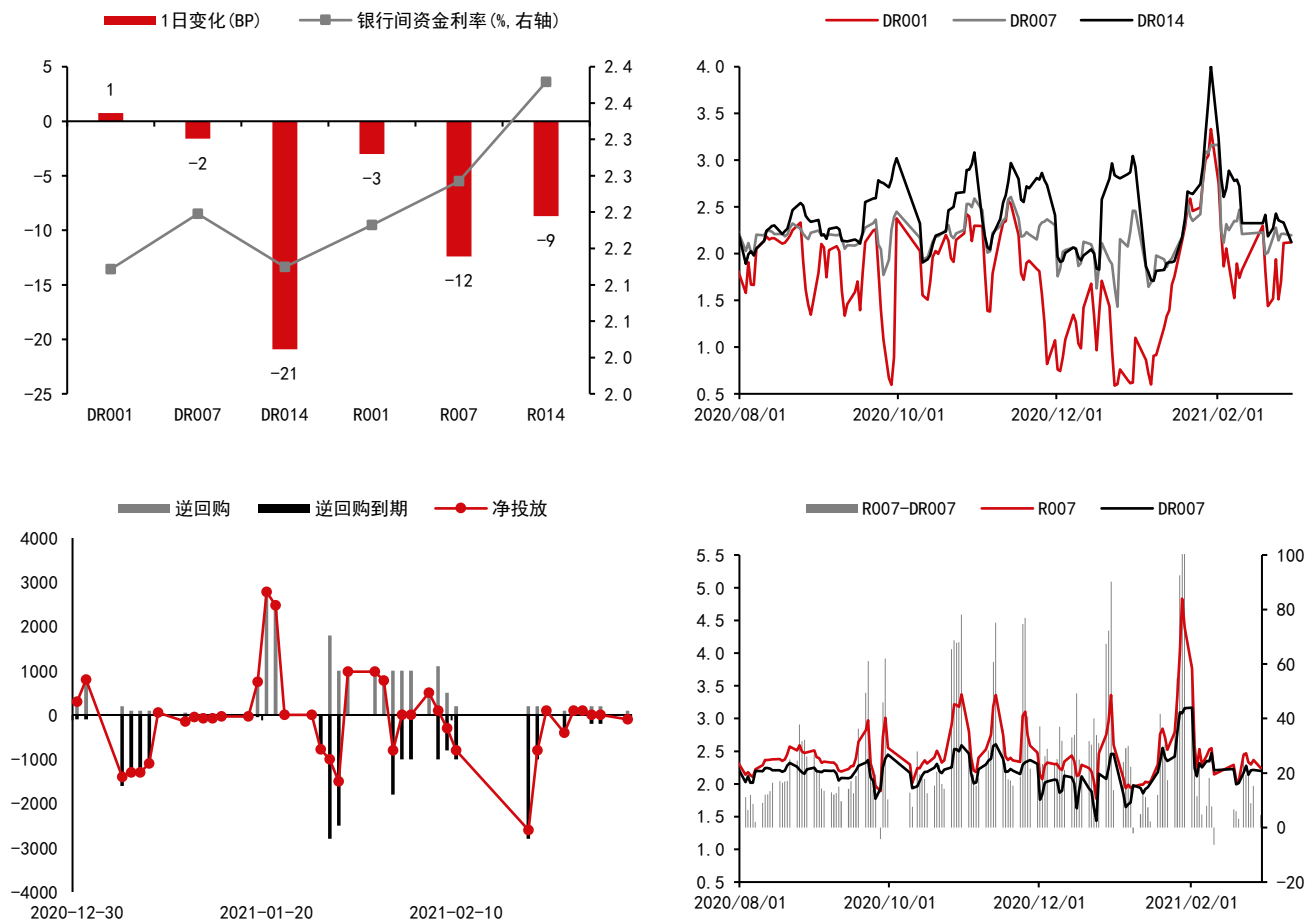
图表3：重要经济数据及事件

| 日期 | 北京时间 | 国家/地区 | 数据/事件 | 前值 | 预期 | 今值 |
|----------|-------|-------|---------------|-------|------|------|
| 2021/3/1 | 17:00 | 欧盟 | 2月欧元区:制造业 PMI | 54.8 | 57.7 | 57.9 |
| 2021/3/1 | 17:30 | 英国 | 2月制造业 PMI | 54.1 | 54.9 | 55.1 |
| 2021/3/1 | 23:00 | 美国 | 2月制造业 PMI | 58.7 | 58.8 | 60.8 |
| 2021/3/2 | 15:00 | 德国 | 1月失业率:季调(%) | 4.7 | -- | -- |
| 2021/3/2 | 15:00 | 德国 | 1月失业人数:季调(千人) | 2,090 | -- | -- |

资料来源：Wind 中信期货研究部

三、流动性跟踪

图表4：银行间市场流动性跟踪



资料来源：Wind 中信期货研究部

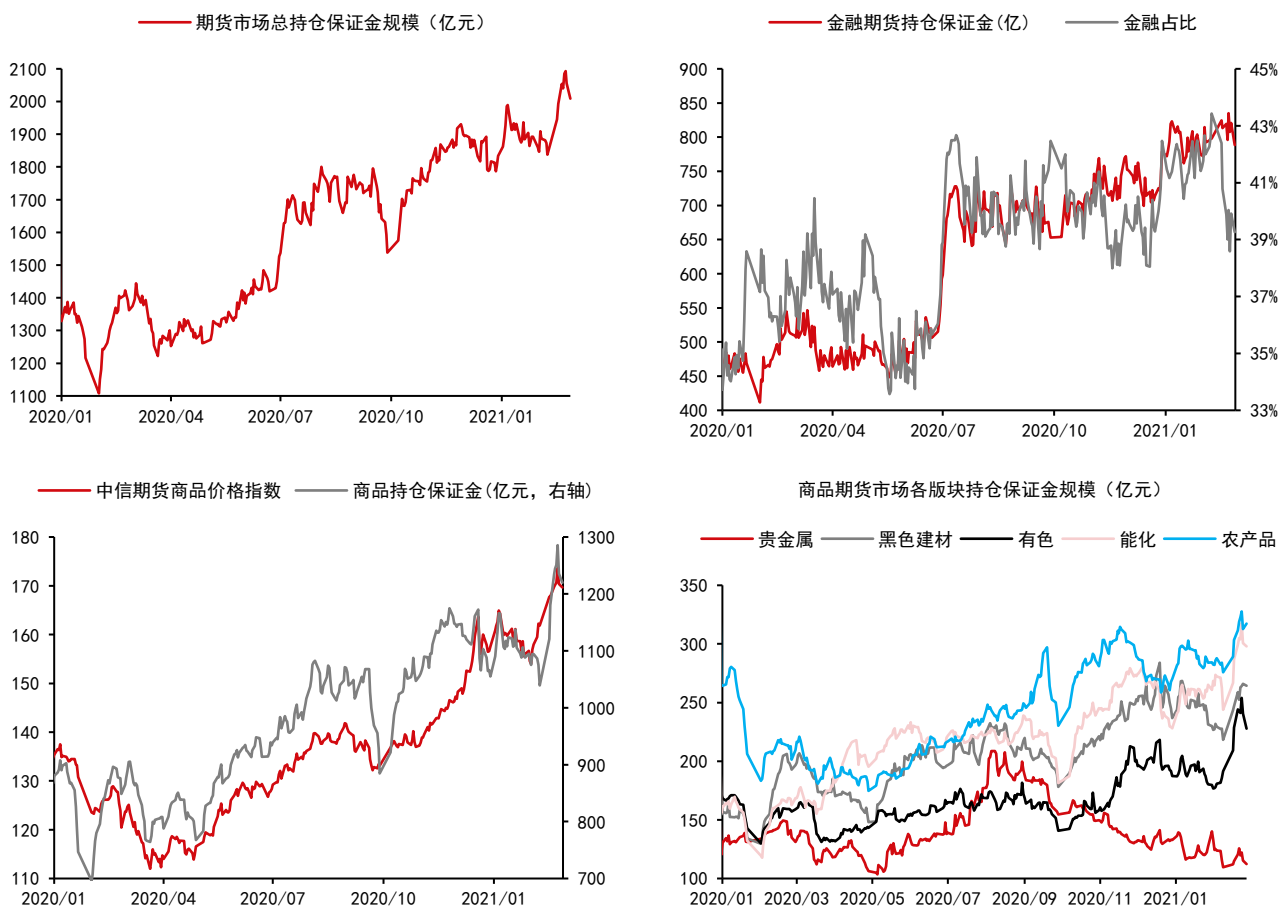
四、期货市场数据跟踪

图表5：国内期货市场板块数据跟踪

| 板块 | 1日涨跌幅 | 5日涨跌幅 | 1日沉淀资金变化(亿) | 5日沉淀资金变化(亿) | 沉淀资金(亿) |
|------|--------|--------|-------------|-------------|---------|
| 合计 | | | -47.79 | -45.29 | 2008.44 |
| 金融 | | | -32.18 | -30.54 | 788.62 |
| 商品 | | | -15.60 | -14.75 | 1219.82 |
| 贵金属 | -0.04% | -2.63% | -2.78 | -8.04 | 112.47 |
| 黑色建材 | -1.47% | 1.48% | -1.67 | 5.74 | 264.38 |
| 有色金属 | -1.05% | 0.40% | -13.05 | -1.48 | 227.69 |
| 能源化工 | -0.63% | -1.48% | -2.88 | 5.58 | 297.89 |
| 农产品 | 0.76% | -2.26% | 4.78 | -16.55 | 317.40 |

资料来源：Wind 中信期货研究部

图表6：国内期货市场板块数据跟踪



资料来源：Wind 中信期货研究部

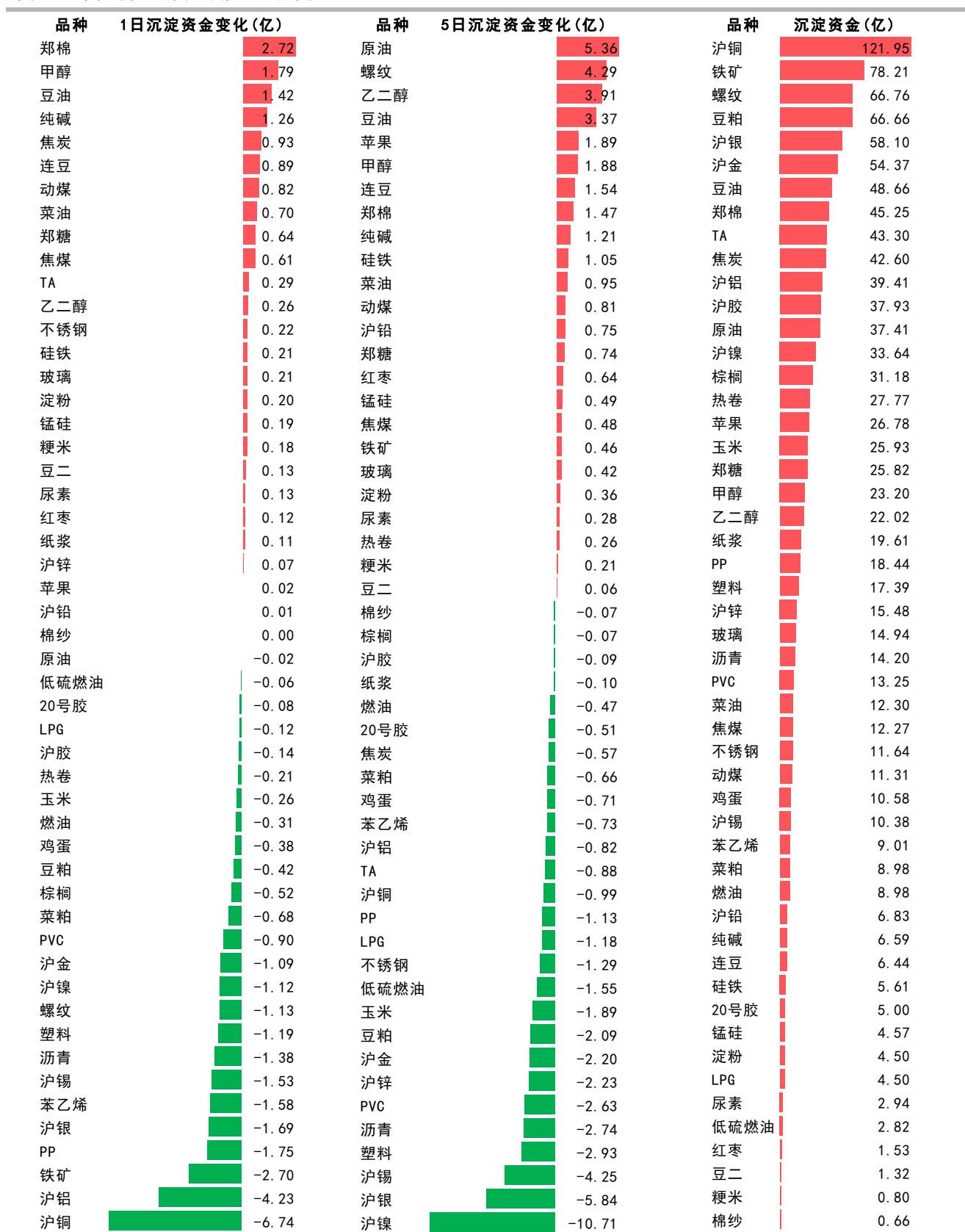
说明：保证金按收盘价、交易所保证金标准、单边持仓计算

图表7：国内商品期货品种1日表现（按价格涨跌幅排序）

| 品种 | 1日涨跌幅 | 振幅 | 活跃度 | 5日涨跌幅 |
|------|--------|-------|------|--------|
| 纯碱 | 3.69% | 6.39% | 2.77 | 9.66% |
| 动煤 | 3.66% | 4.77% | 2.43 | 4.76% |
| 郑棉 | 2.76% | 4.19% | 0.92 | 2.38% |
| 连豆 | 2.59% | 2.92% | 1.71 | 2.39% |
| 豆油 | 2.24% | 4.27% | 1.37 | 4.91% |
| 棉纱 | 2.15% | 4.13% | 1.75 | 2.11% |
| 甲醇 | 2.13% | 5.29% | 1.75 | 3.63% |
| 红枣 | 1.80% | 1.62% | 1.28 | 3.68% |
| 硅铁 | 1.55% | 3.68% | 2.28 | 7.20% |
| 豆二 | 1.40% | 3.22% | 2.12 | -1.61% |
| 玻璃 | 1.36% | 3.81% | 2.29 | 5.23% |
| 郑糖 | 1.28% | 2.21% | 0.91 | 0.44% |
| 锰硅 | 1.15% | 4.44% | 2.36 | 2.98% |
| 原油 | 0.98% | 3.93% | 2.42 | 5.12% |
| 淀粉 | 0.57% | 1.46% | 1.34 | 2.40% |
| 棕榈 | 0.51% | 3.98% | 1.52 | 3.84% |
| 菜油 | 0.50% | 2.70% | 1.97 | 2.58% |
| 乙二醇 | 0.45% | 7.21% | 3.67 | 7.96% |
| 玉米 | 0.43% | 1.37% | 0.65 | -0.48% |
| 燃油 | 0.40% | 4.58% | 4.14 | 2.89% |
| 沪银 | 0.38% | 4.86% | 2.95 | -2.92% |
| LPG | 0.36% | 4.52% | 2.40 | 9.22% |
| 不锈钢 | 0.33% | 2.17% | 1.04 | -1.24% |
| 纸浆 | 0.20% | 3.27% | 2.06 | 7.78% |
| 豆粕 | -0.10% | 2.63% | 0.96 | -2.16% |
| 粳米 | -0.19% | 0.48% | 0.89 | 0.30% |
| 沪金 | -0.39% | 3.29% | 1.90 | -2.29% |
| TA | -0.46% | 4.47% | 1.24 | 7.62% |
| 沪胶 | -0.52% | 4.74% | 2.93 | 0.35% |
| 沪锌 | -0.63% | 2.91% | 2.15 | -2.88% |
| 螺纹 | -0.77% | 2.11% | 1.39 | 1.24% |
| PP | -0.79% | 3.32% | 2.56 | -0.83% |
| 沪铜 | -0.81% | 3.26% | 1.60 | 0.17% |
| 菜粕 | -0.87% | 2.33% | 2.61 | -2.83% |
| 20号胶 | -0.88% | 6.89% | 1.28 | 1.01% |
| 热卷 | -0.89% | 2.28% | 1.05 | 0.46% |
| 尿素 | -0.93% | 3.21% | 1.60 | -4.84% |
| 低硫燃油 | -0.96% | 2.27% | 0.68 | 1.65% |
| 塑料 | -1.07% | 3.17% | 1.95 | -2.27% |
| 沪锡 | -1.16% | 3.82% | 3.20 | -5.37% |
| 沪镍 | -1.29% | 2.92% | 3.47 | -5.15% |
| 沪铅 | -1.77% | 2.98% | 1.50 | -3.09% |
| 铁矿 | -1.91% | 3.52% | 0.70 | -1.15% |
| PVC | -2.02% | 4.04% | 1.76 | -3.26% |
| 焦炭 | -2.33% | 5.27% | 1.68 | -5.54% |
| 沪铝 | -2.44% | 3.17% | 1.52 | 1.68% |
| 沥青 | -2.60% | 4.65% | 1.50 | 3.64% |
| 苹果 | -3.95% | 5.18% | 1.45 | -4.29% |
| 苯乙烯 | -4.10% | 7.03% | 5.07 | 1.86% |
| 鸡蛋 | -4.11% | 4.12% | 1.47 | -1.18% |
| 焦煤 | -4.58% | 7.55% | 1.58 | -6.63% |

资料来源：Wind 中信期货研究部

图表8：国内商品期货沉淀资金及其变化

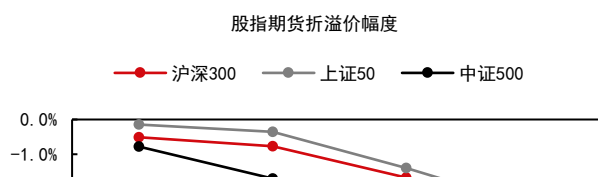
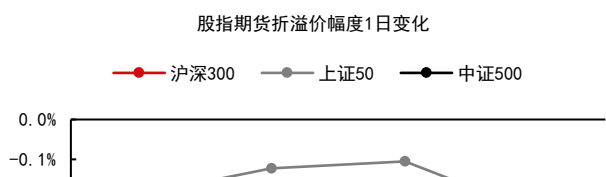
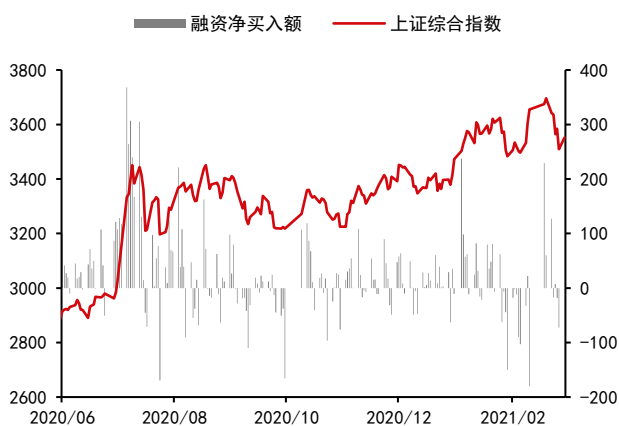
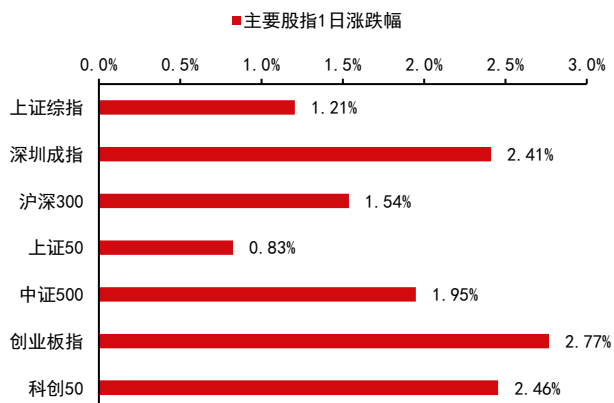


资料来源：Wind 中信期货研究部

说明：保证金按收盘价、交易所保证金标准、单边持仓计算

五、国内金融市场跟踪

图表9：国内股票市场



预览已结束，完整报告链接和二维码如下：

https://www.yunbaogao.cn/report/index/report?reportId=1_17807



云报告
<https://www.yunbaogao.cn>

云报告
<https://www.yunbaogao.cn>

云报告
<https://www.yunbaogao.cn>