

## 一线城市持续调控楼市，欧元区 GDP 降幅扩大

投资咨询业务资格：  
证监许可【2012】669号

### 报告要点

上海、广州等一线城市约谈中介机构，继续调控楼市，反映政府维护房地产平稳健康发展的决心很大。本轮调控政府出手更早、政策更严格，预计一线城市房地产有望稳定下来。欧元区 2020 年四季度 GDP 降幅较三季度扩大 0.8 个百分点，主要因为疫情扩散。相对而言，美国 GDP 表现更好一些，GDP 降幅收窄 0.4 个百分点，这主要是因为美国货币财政扩张力度更大，而且经济内生增长动力更强。近期美元的升值反映了美国相对较好的经济基本面。

### 摘要：

#### 资产表现及资金变化：

**国内商品涨跌幅前五：**低硫燃油 3.53%、原油 3.11%、乙二醇 2.27%、燃油 1.94%、苯乙烯 1.44%；铁矿-4.58%、硅铁-3.45%、动煤-2.97%、焦炭-2.97%、豆二-2.64%

**沉淀资金流入流出前五(亿元)：**原油 3.10、甲醇 1.89、螺纹 1.31、乙二醇 0.79、连豆 0.77；沪银-5.01、沪金-2.16、铁矿-1.93、焦炭-1.36、沪铝-1.32

**板块沉淀资金流入流出(亿元)：**能源化工 7.60、农产品-1.93、黑色建材-3.21、有色金属-3.80、贵金属-7.16

#### 重要新闻及经济数据：

上海多部门联合约谈在本市经营的主要房地产经纪机构、销售代理公司和有代表性的房企。

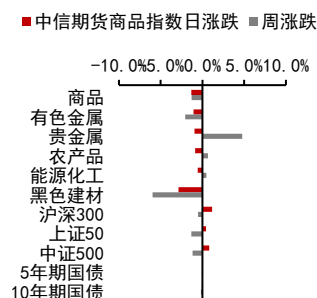
广州市交监中心组织召开全市房地产中介管理工作会议，对规范中介机构经营行为提出三点要求。

北京出台长租公寓监管新规，首次明确禁止“长收短付”，严控“租金贷”拨付对象。

欧元区 2020 年第四季度 GDP 初值同比降 5.1%，预期降 5.4%，前值降 4.3%；环比降 0.7%，预期降 1%，前值升 12.5%。欧元区 2020 年 GDP 全年增速萎缩 6.8%。

澳洲联储按兵不动，明确在通胀达到 2%-3% 区间之前不会加息。

**风险提示：**国内政策收紧、中美关系恶化



### 宏观研究团队

研究员：  
张革  
021-60812988  
从业资格号：F3004355  
投资咨询号：Z0010982

## 一、资产表现及资金变化

图表1：全球资产1日表现

国内商品		海外商品		股指		国债(BP)		外汇		
低硫燃油	3.53%	COMEX 黄金	-1.64%	上证综指	0.81%	中国 2 年	-1.5	人民币	6.46	0.16%
原油	3.11%	COMEX 白银	-10.25%	深圳成指	2.07%	中国 5 年	2.0	美元	91.20	0.24%
乙二醇	2.27%	ICE 布油	1.97%	沪深 300	1.54%	中国 10 年	1.5	欧元	1.20	-0.42%
燃油	1.94%	NYMEX 原油	2.26%	上证 50	0.67%	美国 2 年	0.3	英镑	1.36	-0.21%
苯乙烯	1.44%	LME 铜	-0.90%	中证 500	0.96%	美国 5 年	1.6	日元	105.10	-0.10%
豆二	-2.64%	LME 铝	0.54%	标普 500	1.39%	美国 10 年	1.7	澳元	0.76	-0.54%
焦炭	-2.97%	CBOT 大豆	-0.77%	纳斯达克	1.56%	英国 10 年	2.7	加元	1.28	0.10%
动煤	-2.97%	CBOT 玉米	-1.14%	富时 100	0.78%	德国 10 年	2.6	卢布	75.92	0.26%
硅铁	-3.45%	ICE2 号棉花	0.82%	德国 DAX	1.56%	日本 10 年	-0.6	雷亚尔	5.36	1.61%
铁矿	-4.58%	ICE11 号糖	0.87%	日经 225	0.97%					

资料来源：Wind Bloomberg 中信期货研究部

图表2：期货市场沉淀资金及其变化

板块	1日沉淀资金变化(亿)	板块	5日沉淀资金变化(亿)	板块	沉淀资金(亿)
合计	-9.33	合计	-4.60	合计	1859.91
金融	-0.82	金融	-2.89	金融	773.23
商品	-8.51	商品	-1.71	商品	1086.68
能源化工	7.60	能源化工	14.06	农产品	282.34
农产品	-1.93	贵金属	13.00	能源化工	268.53
黑色建材	-3.21	农产品	1.21	黑色建材	226.77
有色金属	-3.80	有色金属	-13.09	有色金属	176.05
贵金属	-7.16	黑色建材	-16.88	贵金属	132.99
品种	1日沉淀资金变化(亿)	品种	5日沉淀资金变化(亿)	品种	沉淀资金(亿)
原油	3.10	沪银	12.63	沪铜	80.08
甲醇	1.89	TA	5.24	沪银	73.77
螺纹	1.31	乙二醇	4.69	豆粕	65.34
乙二醇	0.79	豆油	1.65	铁矿	62.28
连豆	0.77	苯乙烯	1.50	沪金	59.22
沪铝	-1.32	郑棉	-1.64	螺纹	57.16
焦炭	-1.36	沪铜	-2.98	TA	42.44
铁矿	-1.93	铁矿	-4.85	焦炭	39.95
沪金	-2.16	沪镍	-8.78	豆油	37.68
沪银	-5.01	焦炭	-8.96	沪镍	33.57

资料来源：Wind 中信期货研究部

说明：沉淀资金按收盘价、交易所保证金标准、单边持仓计算

## 二、重要新闻及经济数据

上海多部门联合约谈在本市经营的主要房地产经纪机构、销售代理公司和有代表性的房企，要求房地产行业各类经营主体，要始终坚持房住不炒的定位，严格遵守国家和本市相关法律法规，切实执行好国家和本市房地产调控政策。

广州市交监中心组织召开全市房地产中介管理工作会议，对规范中介机构经营行为提出三点要求：一是严格遵守中介居间服务的各项政策规定，杜绝违规行为发生；二是努力提高中介经营服务标准、规范水平；三是中介机构及从业人员要严肃对待近期个别楼盘业主盘哄抬房价情况，不参与不炒作，共同维护广州中介市场的平稳健康发展。

北京出台长租公寓监管新规，首次明确禁止“长收短付”，严控“租金贷”拨付对象，承租人申请的“租金贷”资金不得拨付给住房租赁企业，只能拨付给个人；住房租赁企业向承租人预收的租金数额原则上不得超过3个月租金。

欧元区2020年第四季度GDP初值同比降5.1%，预期降5.4%，前值降4.3%；环比降0.7%，预期降1%，前值升12.5%。欧元区2020年GDP全年增速萎缩6.8%。

澳洲联储按兵不动，明确在通胀达到2%-3%区间之前不会加息。澳洲联储表示，经济复苏顺利且强于预期，预计GDP将在今年年中恢复到2019年底的水平；将在当前QE计划到期时进一步购买1000亿澳元的债券，将从4月中旬开始以每周50亿澳元的速度购买债券。

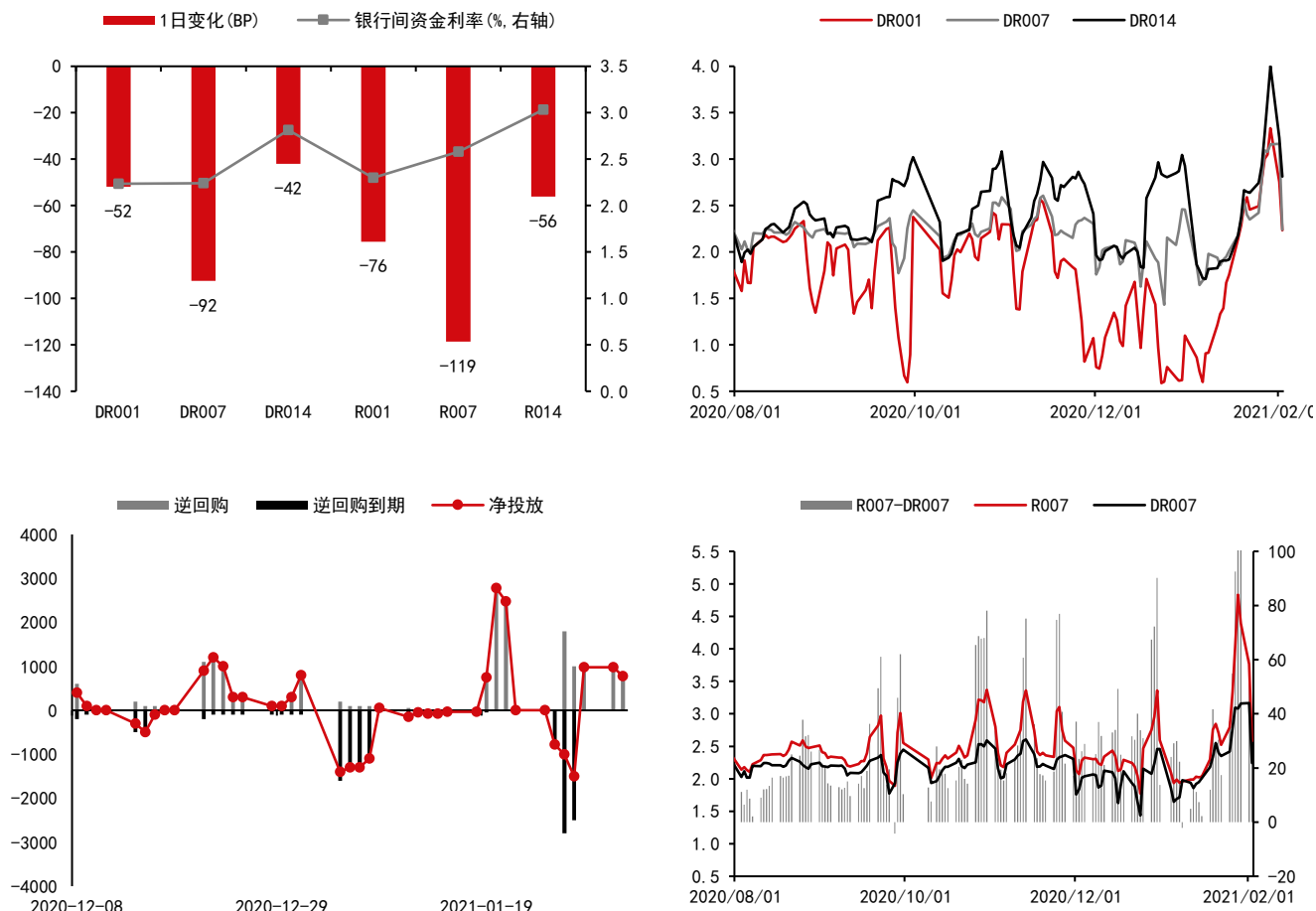
图表3：重要经济数据及事件

日期	北京时间	国家/地区	数据/事件	前值	预期	今值
2021/2/2	18:00	欧盟	第四季度欧元区:实际GDP(初值):环比(%)	12.5	-1.0	-0.7
2021/2/2	18:00	欧盟	第四季度欧元区:实际GDP(初值):同比(%)	-4.3	-5.4	-5.1
2021/2/3	18:00	欧盟	12月欧盟:PPI:同比(%)	-1.8	--	--
2021/2/3	21:15	美国	1月ADP就业人数:环比:季调(%)	-0.1	--	--
2021/2/3	23:00	美国	1月非制造业PMI	57.2	--	--

资料来源：Wind 中信期货研究部

### 三、流动性跟踪

图表4：银行间市场流动性跟踪



资料来源：Wind 中信期货研究部

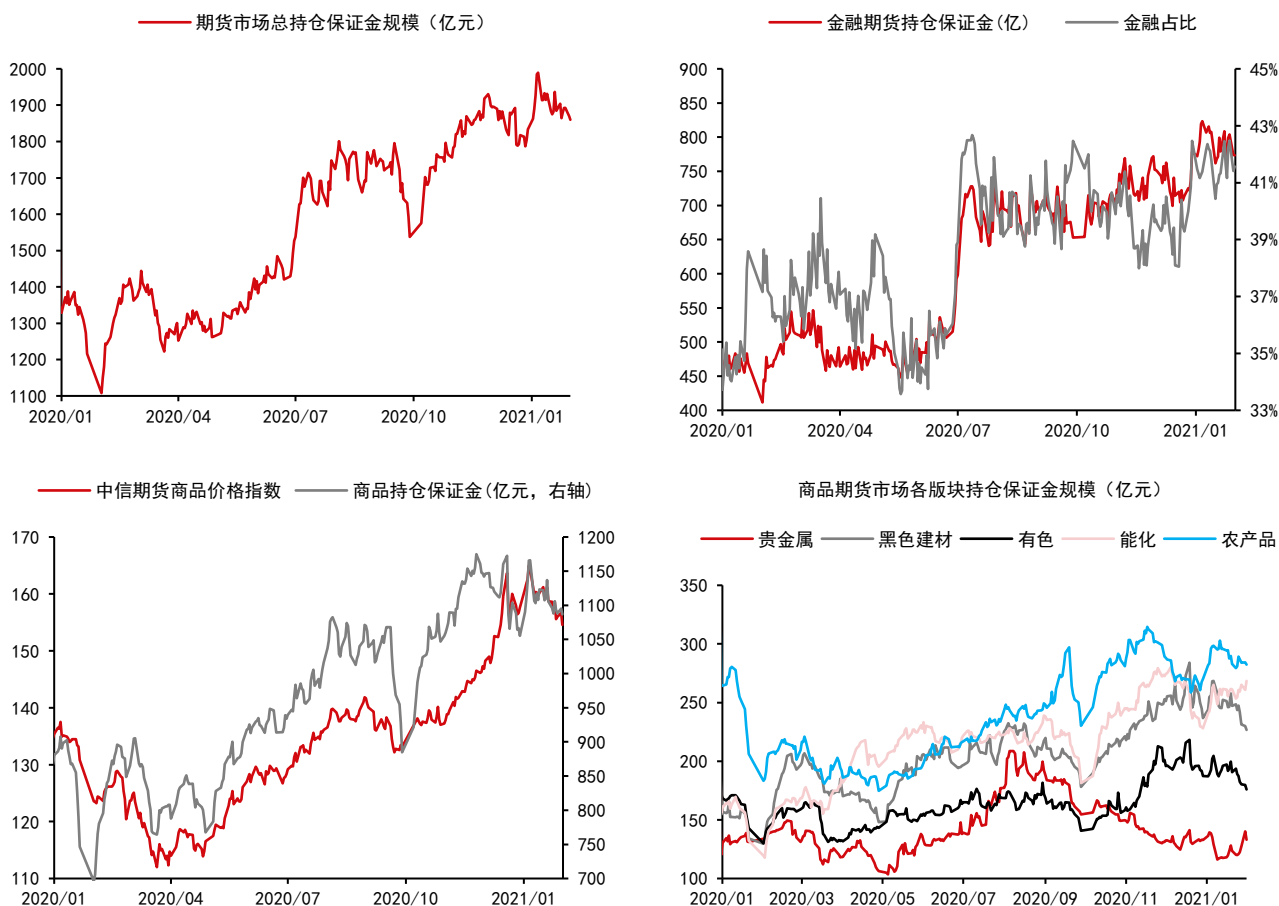
## 四、期货市场数据跟踪

图表5：国内期货市场板块数据跟踪

板块	1日涨跌幅	5日涨跌幅	1日沉淀资金变化(亿)	5日沉淀资金变化(亿)	沉淀资金(亿)
合计			-9.33	-4.60	1859.91
金融			-0.82	-2.89	773.23
商品			-8.51	-1.71	1086.68
贵金属	-0.94%	4.75%	-7.16	13.00	132.99
黑色建材	-2.85%	0.66%	-3.21	1.21	226.77
有色金属	-1.08%	0.46%	-3.80	14.06	176.05
能源化工	-0.56%	-5.97%	7.60	-16.88	268.53
农产品	-0.85%	-2.05%	-1.93	-13.09	282.34

资料来源：Wind 中信期货研究部

图表6：国内期货市场板块数据跟踪



资料来源：Wind 中信期货研究部

说明：保证金按收盘价、交易所保证金标准、单边持仓计算

图表7：国内商品期货品种1日表现（按价格涨跌幅排序）

品种	1日涨跌幅	振幅	活跃度	5日涨跌幅
低硫燃油	3.53%	3.62%	0.54	4.86%
原油	3.11%	3.63%	1.87	5.89%
乙二醇	2.27%	3.05%	1.25	9.87%
燃油	1.94%	3.21%	2.82	6.83%
苯乙烯	1.44%	2.54%	2.29	5.58%
鸡蛋	1.39%	2.22%	0.93	3.12%
沥青	1.27%	2.18%	1.00	5.52%
纯碱	1.07%	1.76%	1.45	2.39%
TA	0.56%	1.89%	0.62	6.37%
尿素	0.51%	1.75%	0.96	3.75%
红枣	0.45%	0.69%	0.47	-0.20%
郑糖	0.35%	1.07%	0.73	0.29%
PVC	0.32%	1.98%	0.73	0.49%
PP	-0.01%	1.32%	1.50	1.18%
塑料	-0.07%	1.72%	1.06	1.46%
玉米	-0.32%	0.76%	0.37	-0.25%
粳米	-0.38%	0.78%	0.83	0.14%
棕榈	-0.43%	2.64%	1.63	2.02%
沪胶	-0.56%	2.69%	2.11	3.62%
淀粉	-0.58%	0.95%	0.78	-1.34%
沪锌	-0.68%	1.76%	1.15	-2.57%
棉纱	-0.71%	1.12%	1.98	0.63%
沪金	-0.79%	1.32%	1.19	-0.15%
苹果	-0.79%	1.49%	0.67	0.68%
纸浆	-0.82%	1.59%	1.41	1.70%
热卷	-0.88%	2.25%	0.92	-2.90%
沪铅	-0.94%	1.55%	1.20	-3.14%
郑棉	-0.96%	1.27%	0.40	0.50%
甲醇	-0.97%	2.45%	1.07	1.45%
豆油	-1.00%	2.13%	1.10	1.21%
沪银	-1.01%	6.51%	4.39	11.14%
LPG	-1.01%	3.09%	1.55	3.26%
沪铜	-1.05%	1.12%	0.74	-2.03%
菜油	-1.07%	1.61%	1.71	-1.09%
沪镍	-1.25%	1.52%	3.37	-2.17%
连豆	-1.27%	2.24%	1.48	-1.54%
沪锡	-1.51%	2.09%	1.93	-2.08%
20号胶	-1.54%	3.16%	0.70	1.94%
螺纹	-1.59%	2.83%	1.20	-3.44%
不锈钢	-1.60%	2.15%	0.51	-1.68%
豆粕	-1.82%	1.86%	0.74	-0.15%
锰硅	-1.84%	2.84%	1.56	-4.18%
玻璃	-1.86%	2.83%	1.78	0.44%
菜粕	-1.93%	2.03%	1.87	0.31%
沪铝	-2.03%	2.59%	0.89	0.61%
焦煤	-2.56%	3.14%	1.33	-7.55%
豆二	-2.64%	2.77%	1.71	-0.83%
焦炭	-2.97%	4.45%	1.45	-6.68%
动煤	-2.97%	4.14%	1.93	-6.19%
硅铁	-3.45%	4.19%	1.54	-5.72%
铁矿	-4.58%	7.00%	0.81	-9.56%

资料来源：Wind 中信期货研究部

图表8：国内商品期货沉淀资金及其变化

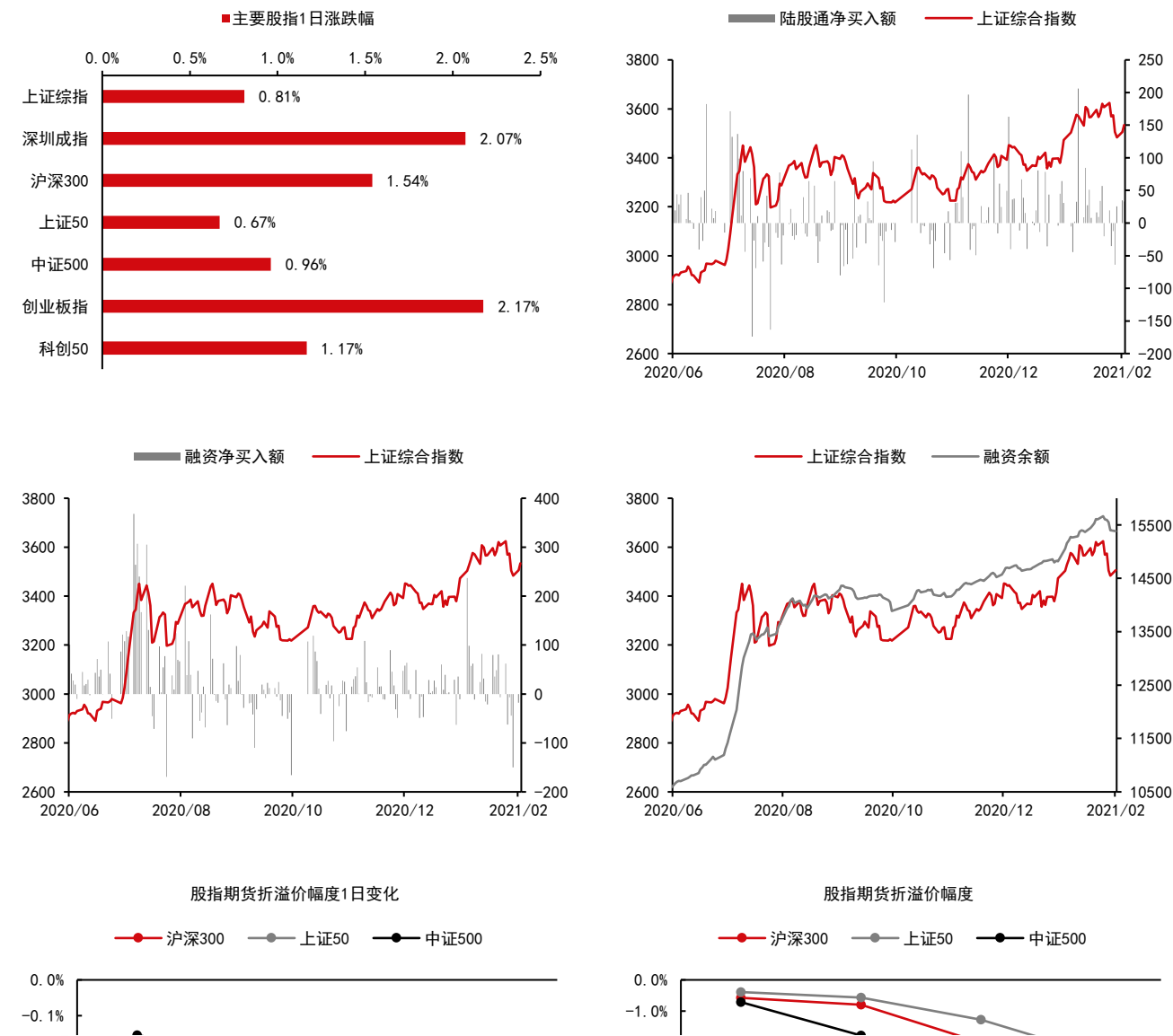
品种	1日沉淀资金变化(亿)	品种	5日沉淀资金变化(亿)	品种	沉淀资金(亿)
原油	3.10	沪银	12.63	沪铜	80.08
甲醇	1.89	TA	5.24	沪银	73.77
螺纹	1.31	乙二醇	4.69	豆粕	65.34
乙二醇	0.79	豆油	1.65	铁矿	62.28
连豆	0.77	苯乙烯	1.50	沪金	59.22
沥青	0.68	沥青	1.06	螺纹	57.16
低硫燃油	0.34	原油	1.04	TA	42.44
苯乙烯	0.33	塑料	0.99	焦炭	39.95
TA	0.32	尿素	0.98	豆油	37.68
LPG	0.28	豆粕	0.90	沪镍	33.57
沪锌	0.27	玉米	0.81	沪胶	31.47
菜粕	0.25	连豆	0.80	郑棉	30.60
动煤	0.21	菜粕	0.65	原油	30.53
尿素	0.18	菜油	0.63	玉米	30.34
PVC	0.18	纸浆	0.57	沪铝	28.40
燃油	0.15	20号胶	0.56	棕榈	27.89
鸡蛋	0.11	PP	0.46	热卷	23.81
纯碱	0.10	动煤	0.46	郑糖	23.34
菜油	0.09	沪金	0.37	苹果	22.28
焦煤	0.04	纯碱	0.21	甲醇	19.06
不锈钢	0.04	不锈钢	0.17	纸浆	19.01
20号胶	0.03	鸡蛋	0.15	沥青	17.10
玉米	0.00	豆二	0.04	沪锌	16.71
粳米	-0.01	硅铁	0.04	乙二醇	16.68
纸浆	-0.02	LPG	-0.05	PP	15.36
红枣	-0.04	沪锌	-0.10	塑料	14.54
棉纱	-0.06	粳米	-0.10	PVC	13.03
豆粕	-0.08	棉纱	-0.11	不锈钢	12.96
硅铁	-0.08	苹果	-0.14	沪锡	12.24
锰硅	-0.09	沪铝	-0.14	玻璃	12.21
塑料	-0.09	红枣	-0.22	鸡蛋	11.50
沪铅	-0.10	螺纹	-0.25	菜油	11.29
淀粉	-0.12	甲醇	-0.28	焦煤	10.89
豆二	-0.13	PVC	-0.28	燃油	10.11
棕榈	-0.23	郑糖	-0.40	动煤	9.95
沪锡	-0.24	低硫燃油	-0.40	菜粕	8.82
PP	-0.33	锰硅	-0.41	苯乙烯	7.31
郑糖	-0.39	玻璃	-0.43	LPG	6.21
玻璃	-0.41	沪铅	-0.55	连豆	5.82
苹果	-0.46	淀粉	-0.72	沪铅	5.04
郑棉	-0.51	沪锡	-0.76	20号胶	4.52
沪胶	-0.53	热卷	-1.06	低硫燃油	4.40
热卷	-0.73	棕榈	-1.11	淀粉	4.16
沪铜	-0.81	焦煤	-1.13	硅铁	4.00
豆油	-1.12	沪胶	-1.28	纯碱	3.93
沪镍	-1.17	燃油	-1.43	锰硅	3.51
沪铝	-1.32	郑棉	-1.64	尿素	2.87
焦炭	-1.36	沪铜	-2.98	豆二	1.26
铁矿	-1.93	铁矿	-4.85	红枣	0.84
沪金	-2.16	沪镍	-8.78	粳米	0.60
沪银	-5.01	焦炭	-8.96	棉纱	0.57

资料来源：Wind 中信期货研究部

说明：保证金按收盘价、交易所保证金标准、单边持仓计算

## 五、国内金融市场跟踪

图表9：国内股票市场



预览已结束，完整报告链接和二维码如下：

[https://www.yunbaogao.cn/report/index/report?reportId=1\\_18237](https://www.yunbaogao.cn/report/index/report?reportId=1_18237)



云报告  
<https://www.yunbaogao.cn>

云报告  
<https://www.yunbaogao.cn>

云报告  
<https://www.yunbaogao.cn>