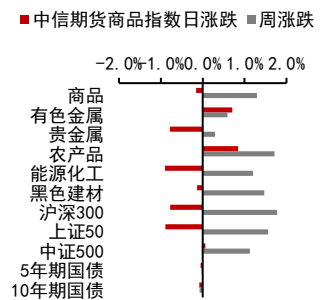


我国财新服务业 PMI 回升，IMF 上调全球经济预测

投资咨询业务资格：
证监许可【2012】669号

报告要点

中国 3 月财新服务业 PMI 为 54.3，显著高于前值 51.5，与统计局 PMI 表现一致。疫情缓解推动服务业修复。IMF 预测 2021 年和 2022 年全球经济增长分别为 6% 和 4.4%，与今年 1 月份的预测相比，分别上调 0.5 个百分点和 0.2 个百分点。IMF 上调经济预测的主要原因是疫苗接种比此前预期更快以及少数大型经济体提供额外财政支持，比如美国 3 月中旬推出 1.9 万亿财政救助计划。



摘要：

资产表现及资金变化：

国内商品涨跌幅前五：苯乙烯 2.49%、玻璃 1.93%、棕榈 1.89%、纸浆 1.73%、豆油 1.67%；原油-4.90%、燃油-3.81%、低硫燃油-3.34%、沥青-2.54%、连豆-2.25%

沉淀资金流入流出前五(亿元)：沪镍 1.80、沪铜 1.72、螺纹 1.61、豆油 1.54、苯乙烯 1.50；焦炭-1.21、沪银-0.99、铁矿-0.89、郑糖-0.75、甲醇-0.73

板块沉淀资金流入流出(亿元)：有色金属 5.32、能源化工 4.18、农产品 4.02、黑色建材 2.02、贵金属-0.55

重要新闻及经济数据：

IMF：预计今年全球 GDP 增速为 6%，此前预期为 5.5%；预计今年中国 GDP 增速为 8.4%，此前预期为 8.1%。

中国 3 月财新服务业 PMI 为 54.3，连续 11 个月位于扩张区间，并且结束此前三个月的下降趋势，前值 51.5。

欧元区 2 月失业率为 8.3%，预期为 8.1%，前值由 8.1%修正为 8.3%。

风险提示：国内政策收紧、中美关系恶化

宏观研究团队

研究员：
张革
021-60812988
从业资格号：F3004355
投资咨询号：Z0010982

一、资产表现及资金变化

图表1：全球资产 1 日表现

国内商品		海外商品		股指		国债(BP)		外汇	
苯乙烯	2.49%	COMEX 黄金	0.82%	上证综指	-0.04%	中国 2 年	1.7	人民币	6.54 0.42%
玻璃	1.93%	COMEX 白银	1.80%	深圳成指	-0.28%	中国 5 年	1.6	美元	92.34 -0.28%
棕榈	1.89%	ICE 布油	0.95%	沪深 300	-0.41%	中国 10 年	0.7	欧元	1.19 0.34%
纸浆	1.73%	NYMEX 原油	1.16%	上证 50	-0.61%	美国 2 年	-0.9	英镑	1.38 -0.58%
豆油	1.67%	LME 铜	2.67%	中证 500	0.26%	美国 5 年	-5.0	日元	109.88 0.20%
连豆	-2.25%	LME 铝	1.35%	标普 500	-0.10%	美国 10 年	-4.4	澳元	0.77 0.09%
沥青	-2.54%	CBOT 大豆	0.42%	纳斯达克	-0.05%	英国 10 年	0.2	加元	1.26 -0.13%
低硫燃油	-3.34%	CBOT 玉米	0.18%	富时 100	1.28%	德国 10 年	1.2	卢布	77.16 -1.03%
燃油	-3.81%	ICE2 号棉花	1.72%	德国 DAX	0.70%	日本 10 年	-0.8	雷亚尔	5.59 1.32%
原油	-4.90%	ICE11 号糖	2.16%	日经 225	-1.30%				

资料来源：Wind Bloomberg 中信期货研究部

图表2：期货市场沉淀资金及其变化

板块	1日沉淀资金变化(亿)	板块	5日沉淀资金变化(亿)	板块	沉淀资金(亿)
合计	12.40	合计	22.17	合计	2009.00
金融	-2.59	金融	2.30	金融	778.41
商品	14.99	商品	19.87	商品	1230.59
有色金属	5.32	黑色建材	11.13	黑色建材	313.44
能源化工	4.18	有色金属	4.56	农产品	295.02
农产品	4.02	能源化工	2.97	能源化工	291.42
黑色建材	2.02	贵金属	0.86	有色金属	219.59
贵金属	-0.55	农产品	0.36	贵金属	111.12
品种	1日沉淀资金变化(亿)	品种	5日沉淀资金变化(亿)	品种	沉淀资金(亿)
沪镍	1.80	螺纹	8.90	沪铜	117.17
沪铜	1.72	热卷	6.30	铁矿	89.22
螺纹	1.61	苯乙烯	4.10	螺纹	84.28
豆油	1.54	沪金	2.88	豆粕	64.89
苯乙烯	1.50	乙二醇	2.52	沪金	59.76
甲醇	-0.73	玉米	-1.60	沪银	51.35
郑糖	-0.75	沪胶	-1.79	热卷	44.46
铁矿	-0.89	沪银	-2.02	豆油	43.07
沪银	-0.99	郑糖	-2.04	焦炭	41.79
焦炭	-1.21	铁矿	-2.93	沪铝	39.98

资料来源：Wind 中信期货研究部

说明：沉淀资金按收盘价、交易所保证金标准、单边持仓计算

二、重要新闻及经济数据

IMF：预计今年全球 GDP 增速为 6%，此前预期为 5.5%；预计今年中国 GDP 增速为 8.4%，此前预期为 8.1%；预计今年美国 GDP 增速为 5.4%，此前预期为 5.1%；将今年欧盟 GDP 增速预期上调至 4%；料全球 GDP 在 2020 年录得下滑后将创 40 年来最大增幅。

中国 3 月财新服务业 PMI 为 54.3，连续 11 个月位于扩张区间，并且结束此前三个月的下降趋势，前值 51.5。财新中国综合 PMI 录得 53.1，较上月上升 1.4 个百分点，显示中国整体生产经营活动稳健增长。

欧元区 2 月失业率为 8.3%，预期为 8.1%，前值由 8.1%修正为 8.3%。

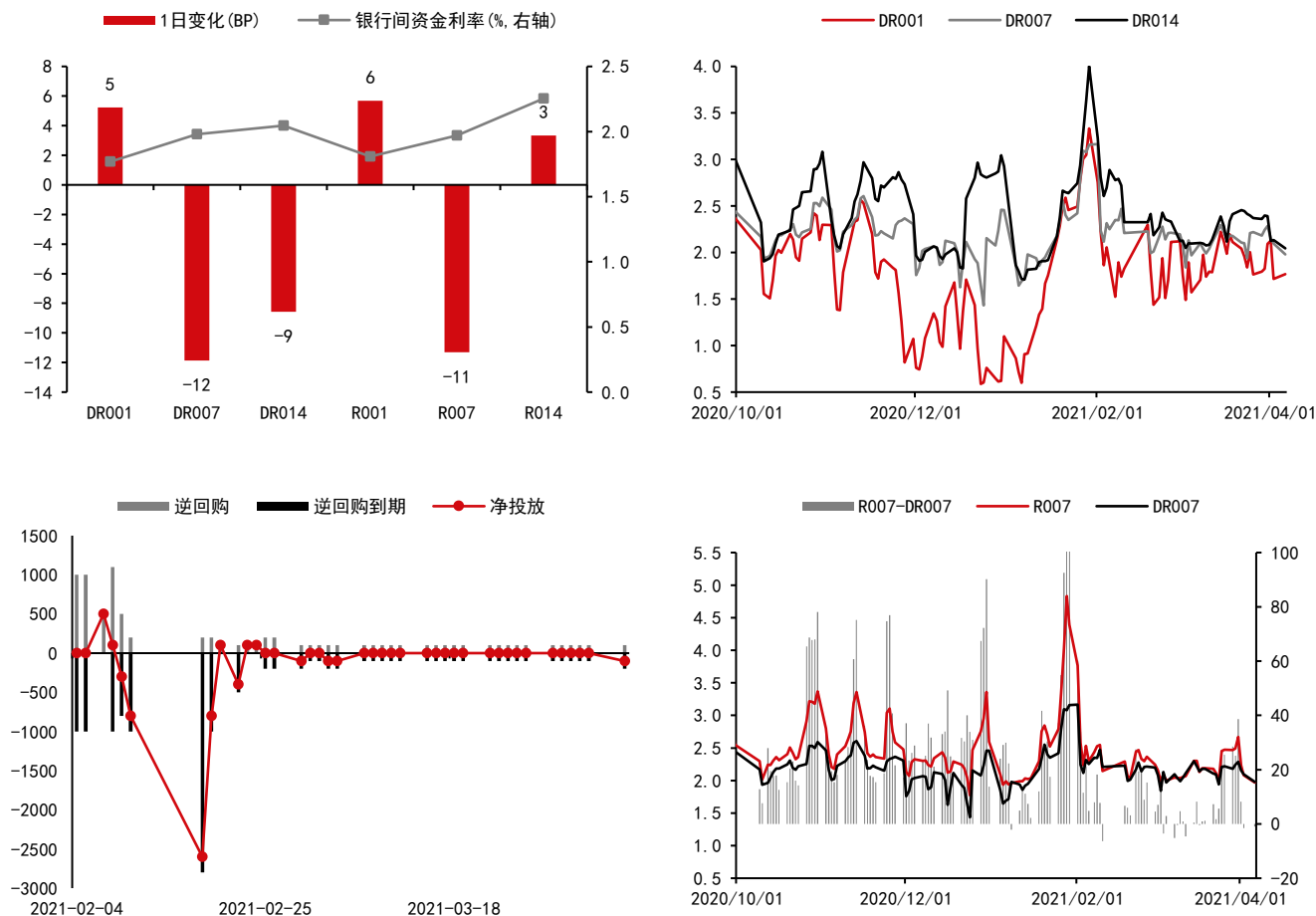
图表3：重要经济数据及事件

日期	北京时间	国家/地区	数据/事件	前值	预期	今值
2021/4/6	18:00	欧盟	2月欧元区:失业率:季调(%)	8.3	8.1	8.3
2021/4/7	待定	中国	3月外汇储备(亿美元)	32,050	--	--

资料来源：Wind 中信期货研究部

三、流动性跟踪

图表4：银行间市场流动性跟踪



资料来源：Wind 中信期货研究部

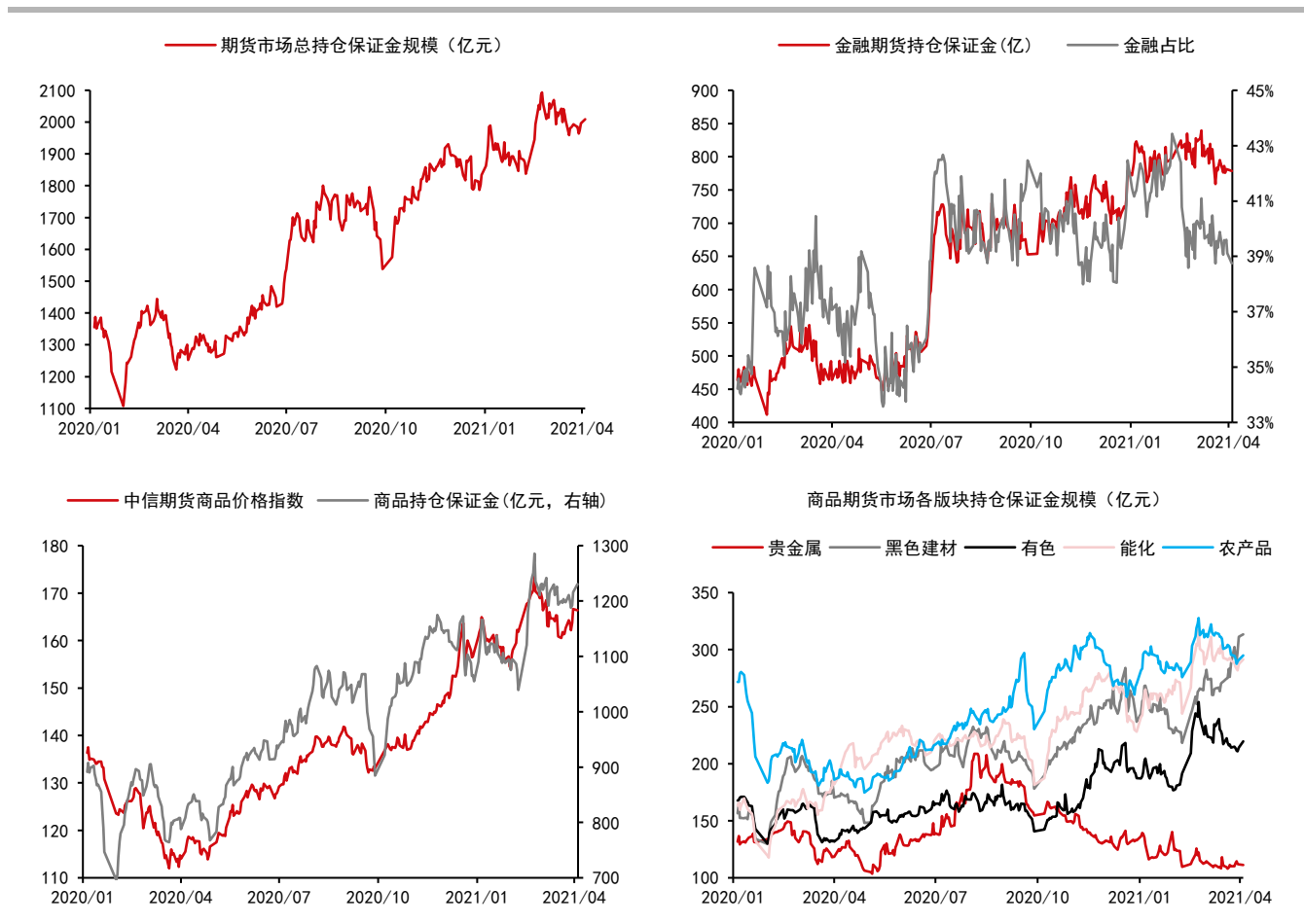
四、期货市场数据跟踪

图表5：国内期货市场板块数据跟踪

板块	1日涨跌幅	5日涨跌幅	1日沉淀资金变化(亿)	5日沉淀资金变化(亿)	沉淀资金(亿)
合计			12.40	22.17	2009.00
金融			-2.59	2.30	778.41
商品			14.99	19.87	1230.59
贵金属	-0.78%	0.29%	-0.55	0.86	111.12
黑色建材	-0.13%	1.72%	2.02	0.36	313.44
有色金属	0.70%	1.20%	5.32	2.97	219.59
能源化工	-0.90%	1.47%	4.18	11.13	291.42
农产品	0.84%	0.59%	4.02	4.56	295.02

资料来源：Wind 中信期货研究部

图表6：国内期货市场板块数据跟踪



资料来源：Wind 中信期货研究部

说明：保证金按收盘价、交易所保证金标准、单边持仓计算

图表7：国内商品期货品种1日表现（按价格涨跌幅排序）

品种	1日涨跌幅	振幅	活跃度	5日涨跌幅
苯乙烯	2.49%	3.93%	1.02	10.31%
玻璃	1.93%	3.24%	1.17	1.65%
棕榈	1.89%	2.85%	1.17	1.90%
纸浆	1.73%	3.40%	1.29	0.31%
豆油	1.67%	2.94%	1.01	1.29%
焦煤	1.52%	2.89%	0.88	-1.57%
沪锌	1.38%	2.12%	1.31	-0.16%
郑棉	1.37%	2.35%	0.72	2.43%
沪镍	1.33%	2.92%	1.88	1.11%
红枣	1.28%	1.91%	0.54	1.16%
玉米	1.17%	1.22%	0.54	-0.23%
TA	1.13%	3.53%	0.60	2.92%
菜油	1.04%	2.73%	1.23	2.53%
甲醇	0.91%	2.43%	0.94	3.01%
沪锡	0.90%	4.41%	1.42	4.93%
尿素	0.75%	1.94%	0.95	-3.77%
郑糖	0.70%	1.19%	0.43	1.08%
棉纱	0.69%	1.77%	1.01	2.72%
乙二醇	0.49%	2.75%	1.27	4.57%
螺纹	0.48%	2.42%	0.91	4.60%
不锈钢	0.32%	1.39%	0.48	-0.74%
鸡蛋	0.29%	1.78%	0.70	-2.40%
豆二	0.20%	1.55%	1.10	3.73%
淀粉	0.17%	1.30%	0.83	-1.49%
热卷	0.10%	1.39%	0.75	4.15%
PVC	0.05%	1.66%	0.71	1.38%
沪铝	0.03%	1.15%	0.47	0.72%
沪铜	-0.10%	2.25%	0.54	1.05%
LPG	-0.13%	2.32%	1.48	-0.19%
塑料	-0.16%	1.32%	0.84	1.07%
粳米	-0.22%	0.78%	0.52	-0.57%
豆粕	-0.28%	0.95%	0.49	2.62%
焦炭	-0.28%	3.22%	1.20	3.40%
PP	-0.34%	1.42%	1.32	0.78%
锰硅	-0.37%	2.81%	1.78	-0.03%
沪铅	-0.39%	1.25%	0.81	-1.11%
动煤	-0.41%	2.41%	1.48	0.50%
20号胶	-0.46%	1.24%	0.24	0.27%
沪胶	-0.49%	1.40%	1.00	-0.29%
沪金	-0.72%	0.70%	0.38	0.26%
沪银	-0.83%	2.10%	0.77	0.39%
硅铁	-0.86%	3.34%	1.57	0.00%
纯碱	-0.94%	2.20%	1.10	1.10%
菜粕	-0.96%	1.56%	1.24	2.52%
铁矿	-1.16%	3.33%	0.46	-3.75%
苹果	-1.67%	2.63%	1.01	-4.07%
连豆	-2.25%	3.27%	1.59	-0.69%
沥青	-2.54%	1.85%	0.99	1.42%
低硫燃油	-3.34%	2.45%	0.44	0.86%
燃油	-3.81%	2.67%	2.55	-0.16%
原油	-4.90%	3.28%	1.46	0.29%

资料来源：Wind 中信期货研究部

图表8：国内商品期货沉淀资金及其变化

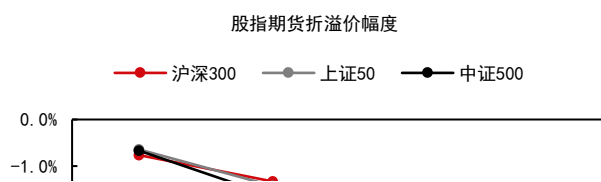
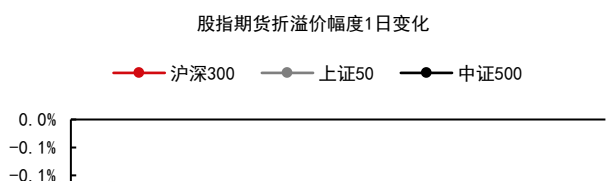
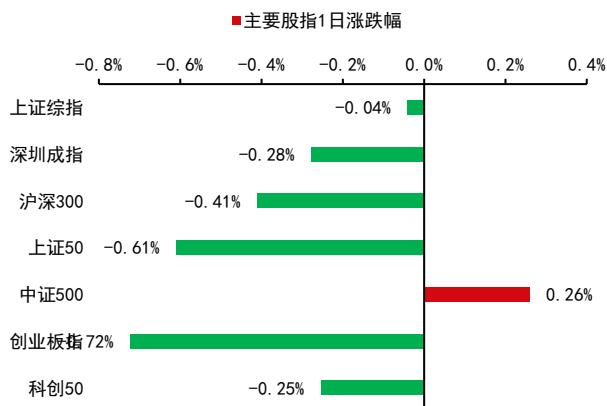
品种	1日沉淀资金变化(亿)	品种	5日沉淀资金变化(亿)	品种	沉淀资金(亿)
沪镍	1.80	螺纹	8.90	沪铜	117.17
沪铜	1.72	热卷	6.30	铁矿	89.22
螺纹	1.61	苯乙烯	4.10	螺纹钢	84.28
豆油	1.54	沪金	2.88	豆粕	64.89
苯乙烯	1.50	乙二醇	2.52	沪金	59.76
乙二醇	1.46	沪铜	2.26	沪银	51.35
TA	1.12	豆粕	2.20	热卷	44.46
苹果	1.11	苹果	2.08	豆油	43.07
棕榈	1.11	沪镍	2.00	焦炭	41.79
玻璃	0.86	沪锡	1.87	沪铝	39.98
郑棉	0.78	PVC	1.87	TA	38.61
热卷	0.69	棕榈	1.32	郑棉	37.11
燃油	0.67	沪铅	1.01	沪胶	31.67
焦煤	0.62	LPG	0.98	原油	31.59
沪金	0.44	燃油	0.71	棕榈	30.96
豆粕	0.43	TA	0.61	沪镍	29.47
纸浆	0.37	菜粕	0.52	苹果	27.68
沪铅	0.36	锰硅	0.48	郑糖	23.48
LPG	0.34	淀粉	0.47	PVC	21.26
PVC	0.32	低硫燃油	0.37	塑料	20.51
锰硅	0.29	焦煤	0.30	玉米	20.27
沥青	0.27	20号胶	0.25	纸浆	20.13
菜油	0.26	塑料	0.10	甲醇	19.32
沪胶	0.26	玻璃	0.08	玻璃	18.98
连豆	0.19	红枣	0.07	PP	18.49
豆二	0.10	沥青	0.05	乙二醇	18.17
棉纱	0.05	豆二	-0.03	焦煤	15.84
低硫燃油	0.04	郑棉	-0.04	沪锌	15.79
不锈钢	0.04	棉纱	-0.10	沥青	14.19
淀粉	0.04	粳米	-0.11	动煤	13.81
20号胶	0.02	菜油	-0.23	菜油	13.12
尿素	0.02	硅铁	-0.57	苯乙烯	11.22
粳米	0.02	连豆	-0.58	沪锡	11.15
红枣	0.02	不锈钢	-0.61	菜粕	9.85
硅铁	0.01	动煤	-0.63	鸡蛋	9.69
沪锡	-0.02	鸡蛋	-0.73	不锈钢	8.98
菜粕	-0.07	尿素	-0.79	纯碱	8.81
鸡蛋	-0.09	焦炭	-0.82	燃油	8.59
动煤	-0.19	豆油	-0.84	连豆	6.21
原油	-0.20	纯碱	-0.90	沪铅	6.02
纯碱	-0.26	甲醇	-0.93	锰硅	5.24
沪铝	-0.35	沪铝	-0.97	LPG	5.20
PP	-0.36	PP	-0.97	20号胶	4.87
沪锌	-0.41	纸浆	-1.28	淀粉	4.82
塑料	-0.47	原油	-1.28	硅铁	4.65
玉米	-0.71	沪锌	-1.30	低硫燃油	2.64
甲醇	-0.73	玉米	-1.60	尿素	2.34
郑糖	-0.75	沪胶	-1.79	豆二	1.66
铁矿	-0.89	沪银	-2.02	红枣	1.13
沪银	-0.99	郑糖	-2.04	粳米	0.79
焦炭	-1.21	铁矿	-2.93	棉纱	0.30

资料来源：Wind 中信期货研究部

说明：保证金按收盘价、交易所保证金标准、单边持仓计算

五、国内金融市场跟踪

图表9：国内股票市场



预览已结束，完整报告链接和二维码如下：

https://www.yunbaogao.cn/report/index/report?reportId=1_18530



云报告
<https://www.yunbaogao.cn>

云报告
<https://www.yunbaogao.cn>

云报告
<https://www.yunbaogao.cn>