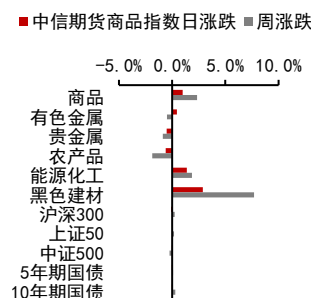


政策鼓励集成电路进口，住建部拟加强低碳建设

投资咨询业务资格：
证监许可【2012】669号

报告要点

财政部、海关总署、税务总局发布关于支持集成电路产业和软件产业发展进口税收政策的通知，对部分集成电路的进口免税。这有利于降低相关企业成本，促进我国集成电路发展。住建部就《关于加强县城绿色低碳建设的通知（征求意见稿）》公开征求意见。文件拟明确县城新建建筑要普遍达到基本级绿色建筑，推行装配式钢结构等新型建造方式。



摘要：

资产表现及资金变化：

国内商品涨跌幅前五：焦煤 5.22%、动煤 4.42%、焦炭 3.74%、铁矿 3.64%、苹果 3.03%；鸡蛋-2.61%、豆二-2.34%、玉米-2.32%、硅铁-2.10%、LPG-1.90%

沉淀资金流入流出前五(亿元)：铁矿 5.36、焦炭 4.41、热卷 3.75、焦煤 2.59、动煤 2.01；原油-2.13、豆油-1.25、玻璃-1.02、棕榈-0.98、沪胶-0.91

板块沉淀资金流入流出(亿元)：黑色建材 14.54、有色金属 0.69、贵金属 0.04、农产品-0.90、能源化工-1.94

重要新闻及经济数据：

财政部、海关总署、税务总局发布关于支持集成电路产业和软件产业发展进口税收政策的通知。

国务院新闻办公室 3 月 29 日举行新闻发布会，国家税务总局有关负责人介绍了中办、国办印发的《关于进一步深化税收征管改革的意见》有关情况。

国务院办公厅转发《关于进一步做好铁路规划建设工作意见》。

住建部就《关于加强县城绿色低碳建设的通知（征求意见稿）》公开征求意见。

风险提示：国内政策收紧、中美关系恶化

宏观研究团队

研究员：
张革
021-60812988
从业资格号：F3004355
投资咨询号：Z0010982

一、资产表现及资金变化

图表1：全球资产 1 日表现

国内商品		海外商品		股指		国债(BP)		外汇	
焦煤	5.22%	COMEX 黄金	-1.16%	上证综指	0.50%	中国 2 年	-0.4	人民币	6.57 -0.44%
动煤	4.42%	COMEX 白银	-1.37%	深圳成指	0.01%	中国 5 年	-0.4	美元	92.94 0.19%
焦炭	3.74%	ICE 布油	0.63%	沪深 300	0.18%	中国 10 年	-0.2	欧元	1.18 -0.17%
铁矿	3.64%	NYMEX 原油	0.97%	上证 50	0.23%	美国 2 年	0.2	英镑	1.38 -0.08%
苹果	3.03%	LME 铜	-0.79%	中证 500	0.05%	美国 5 年	2.2	日元	109.74 -0.09%
LPG	-1.90%	LME 铝	0.00%	标普 500	-0.09%	美国 10 年	3.2	澳元	0.76 0.07%
硅铁	-2.10%	CBOT 大豆	-0.54%	纳斯达克	-0.60%	英国 10 年	3.1	加元	1.26 -0.08%
玉米	-2.32%	CBOT 玉米	-1.04%	富时 100	-0.07%	德国 10 年	2.8	卢布	75.70 -0.07%
豆二	-2.34%	ICE2 号棉花	0.14%	德国 DAX	0.47%	日本 10 年	-1.0	雷亚尔	5.78 -0.46%
鸡蛋	-2.61%	ICE11 号糖	-1.78%	日经 225	0.71%				

资料来源：Wind Bloomberg 中信期货研究部

图表2：期货市场沉淀资金及其变化

板块	1日沉淀资金变化(亿)	板块	5日沉淀资金变化(亿)	板块	沉淀资金(亿)
合计	-6.27	合计	27.45	合计	1986.51
金融	-18.70	金融	17.15	金融	776.11
商品	12.43	商品	10.31	商品	1210.41
黑色建材	14.54	黑色建材	27.57	黑色建材	302.31
有色金属	0.69	贵金属	0.88	农产品	294.67
贵金属	0.04	能源化工	-3.16	能源化工	288.45
农产品	-0.90	农产品	-7.41	有色金属	214.72
能源化工	-1.94	有色金属	-7.58	贵金属	110.26

品种	1日沉淀资金变化(亿)	品种	5日沉淀资金变化(亿)	品种	沉淀资金(亿)
铁矿	5.36	铁矿	11.47	沪铜	114.91
焦炭	4.41	螺纹	8.24	铁矿	92.15
热卷	3.75	热卷	3.15	螺纹	75.38
焦煤	2.59	动煤	2.84	豆粕	62.69
动煤	2.01	豆粕	2.04	沪金	56.88
沪胶	-0.91	沪锌	-2.23	沪银	53.37
棕榈	-0.98	原油	-2.59	豆油	43.91
玻璃	-1.02	沪铝	-2.60	焦炭	42.61
豆油	-1.25	棕榈	-3.74	沪铝	40.95
原油	-2.13	豆油	-5.60	热卷	38.16

资料来源：Wind 中信期货研究部

说明：沉淀资金按收盘价、交易所保证金标准、单边持仓计算

二、重要新闻及经济数据

财政部、海关总署、税务总局发布关于支持集成电路产业和软件产业发展进口税收政策的通知，集成电路线宽小于 65 纳米的逻辑电路、存储器生产企业，以及线宽小于 0.25 微米的特色工艺集成电路生产企业，进口国内不能生产或性能不能满足需求的自用生产性原材料、消耗品，净化室专用建筑材料、配套系统和集成电路生产设备（包括进口设备和国产设备）零配件等免征进口税。

国务院新闻办公室 3 月 29 日举行新闻发布会，国家税务总局有关负责人介绍了中办、国办印发的《关于进一步深化税收征管改革的意见》有关情况。

国务院办公厅转发《关于进一步做好铁路规划建设工作会议》，提出严禁以新建城际铁路、市域（郊）铁路名义违规变相建设地铁、轻轨；要全面开放铁路建设运营市场，深化铁路投融资体制改革，分类分步推进铁路企业股份制改造和优质资产上市；妥善处理存量债务，严格控制新增债务。

住建部就《关于加强县城绿色低碳建设的通知（征求意见稿）》公开征求意见。文件拟明确：县城新建建筑要普遍达到基本级绿色建筑；要大力推广应用绿色建材，推行装配式钢结构等新型建造方式。

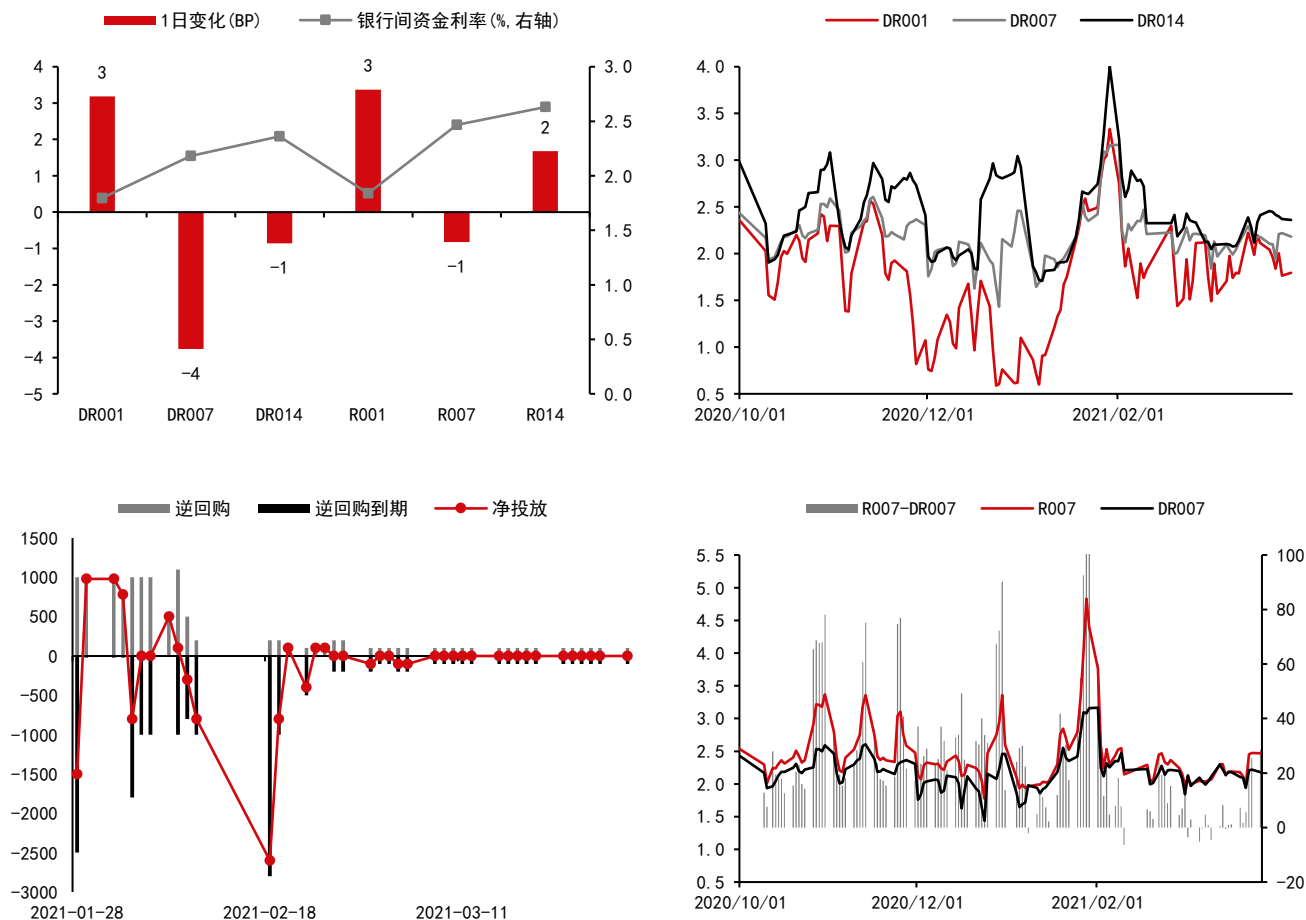
图表3：重要经济数据及事件

日期	北京时间	国家/地区	数据/事件	前值	预期	今值
2021/3/31	7:50	日本	2月工业生产指数:同比(%)	-5.24	--	--
2021/3/31	9:00	中国	3月官方制造业 PMI	50.6	--	--
2021/3/31	15:00	德国	2月失业率:季调(%)	4.6	--	--
2021/3/31	20:15	美国	3月ADP就业人数:环比:季调(%)	0.1	--	--

资料来源：Wind 中信期货研究部

三、流动性跟踪

图表4：银行间市场流动性跟踪



资料来源：Wind 中信期货研究部

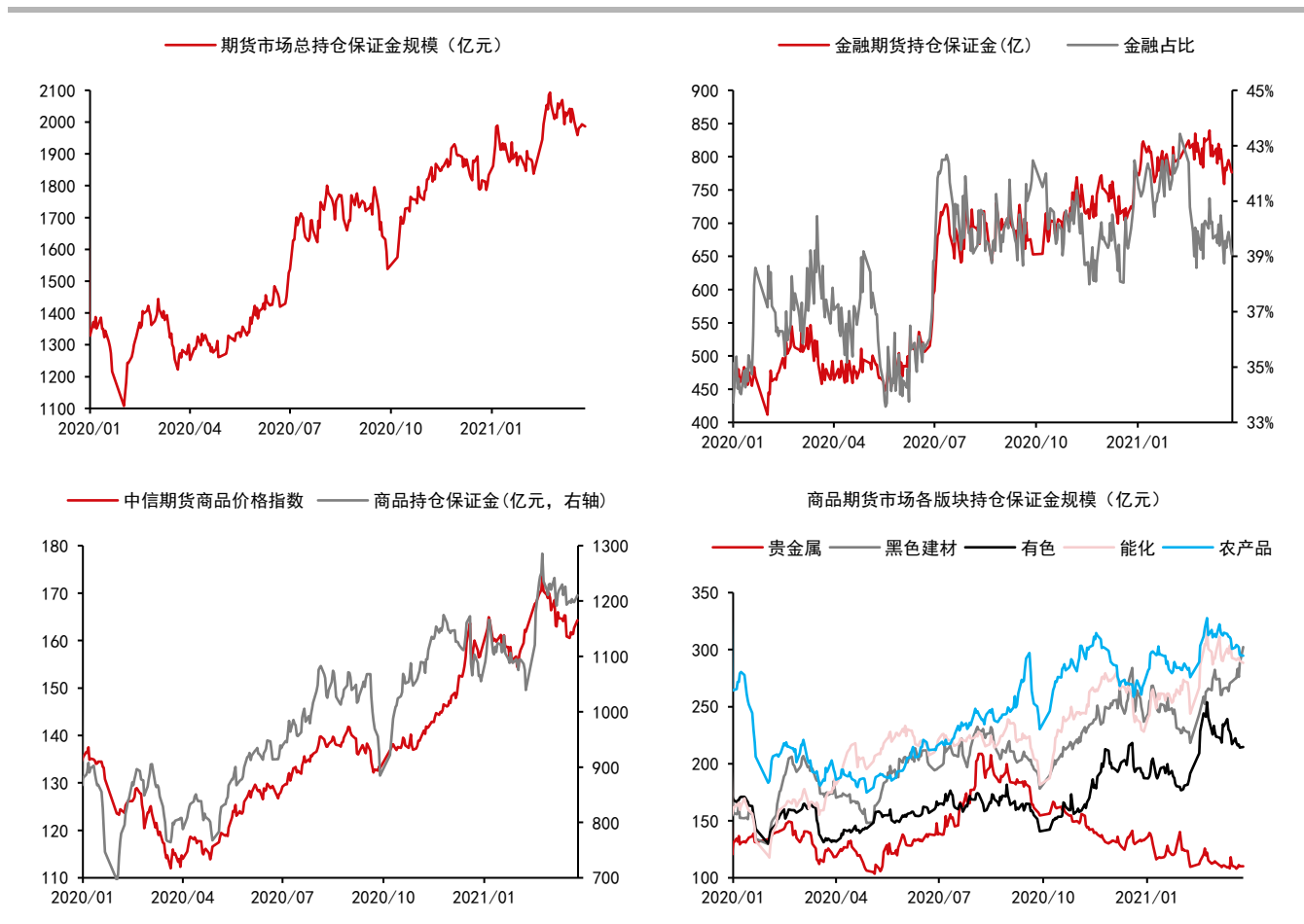
四、期货市场数据跟踪

图表5：国内期货市场板块数据跟踪

板块	1日涨跌幅	5日涨跌幅	1日沉淀资金变化(亿)	5日沉淀资金变化(亿)	沉淀资金(亿)
合计			-6.27	27.45	1986.51
金融			-18.70	17.15	776.11
商品			12.43	10.31	1210.41
贵金属	-0.52%	-0.87%	0.04	0.88	110.26
黑色建材	2.87%	-1.88%	14.54	-7.41	302.31
有色金属	0.45%	1.86%	0.69	-3.16	214.72
能源化工	1.39%	7.70%	-1.94	27.57	288.45
农产品	-0.60%	-0.49%	-0.90	-7.58	294.67

资料来源：Wind 中信期货研究部

图表6：国内期货市场板块数据跟踪



资料来源：Wind 中信期货研究部

说明：保证金按收盘价、交易所保证金标准、单边持仓计算

图表7：国内商品期货品种1日表现（按价格涨跌幅排序）

品种	1日涨跌幅	振幅	活跃度	5日涨跌幅
焦煤	5.22%	8.50%	1.50	7.09%
动煤	4.42%	4.25%	1.92	7.12%
焦炭	3.74%	7.07%	1.73	7.59%
铁矿	3.64%	7.22%	0.76	11.94%
苹果	3.03%	3.91%	1.45	0.11%
热卷	2.52%	4.52%	1.47	4.15%
棉纱	1.52%	1.90%	1.67	-3.23%
原油	0.96%	4.24%	3.24	-0.30%
螺纹钢	0.90%	3.45%	1.77	3.91%
沪锌	0.84%	1.53%	1.49	-1.43%
郑棉	0.80%	1.95%	0.99	-3.65%
甲醇	0.79%	1.45%	0.97	1.23%
沪铅	0.71%	1.10%	1.18	-0.27%
连豆	0.61%	1.60%	1.17	-0.45%
沪镍	0.44%	2.06%	3.46	0.85%
沪胶	0.43%	1.95%	1.87	-2.25%
沪锡	0.33%	2.03%	1.85	-1.35%
粳米	0.32%	0.54%	1.01	-0.79%
低硫燃油	0.29%	2.88%	1.04	-2.47%
沪铜	0.29%	1.90%	0.70	-0.65%
红枣	0.21%	0.79%	0.49	0.45%
不锈钢	0.18%	1.08%	0.70	1.65%
沪金	0.03%	0.81%	0.73	0.22%
沪铝	-0.01%	2.08%	0.86	-0.77%
玻璃	-0.32%	1.65%	1.45	1.39%
沥青	-0.34%	3.06%	1.21	-0.68%
塑料	-0.41%	2.74%	1.40	-0.73%
郑糖	-0.47%	1.33%	0.72	-0.94%
尿素	-0.47%	1.62%	1.16	4.34%
TA	-0.60%	2.82%	0.69	1.08%
燃油	-0.67%	3.43%	4.70	-1.87%
菜油	-0.71%	2.23%	1.55	-2.00%
棕榈	-0.79%	4.50%	1.64	-4.44%
纸浆	-0.80%	1.83%	1.59	-2.98%
豆粕	-0.96%	1.65%	0.65	1.11%
PP	-1.00%	3.07%	2.07	-2.24%
锰硅	-1.00%	3.06%	1.73	-2.99%
豆油	-1.00%	3.57%	1.50	-3.13%
乙二醇	-1.14%	3.97%	1.88	-1.99%
PVC	-1.14%	2.06%	1.27	-0.02%
沪银	-1.16%	1.38%	1.68	-2.05%
20号胶	-1.16%	2.68%	0.82	-5.80%
菜粕	-1.33%	2.16%	2.14	0.95%
淀粉	-1.36%	1.91%	1.68	-3.42%
纯碱	-1.64%	4.01%	2.39	-1.98%
苯乙烯	-1.74%	3.77%	1.50	1.46%
LPG	-1.90%	4.84%	2.13	-4.01%
硅铁	-2.10%	3.55%	1.53	-4.87%
玉米	-2.32%	2.90%	1.20	-2.79%
豆二	-2.34%	3.86%	2.04	-1.32%
鸡蛋	-2.61%	2.62%	1.47	0.03%

资料来源：Wind 中信期货研究部

图表8：国内商品期货沉淀资金及其变化

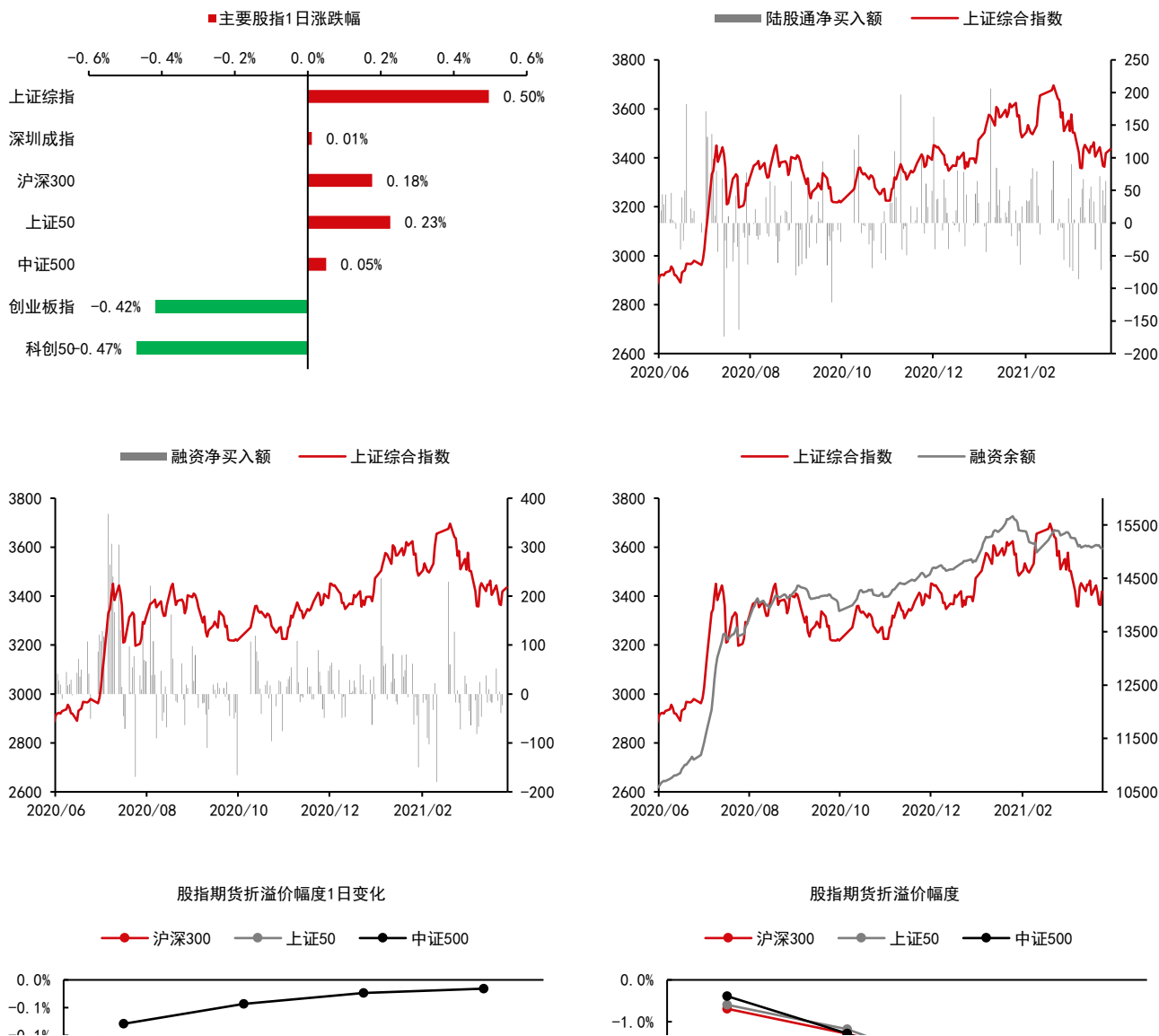
品种	1日沉淀资金变化(亿)	品种	5日沉淀资金变化(亿)	品种	沉淀资金(亿)
铁矿	5.36	铁矿	11.47	沪铜	114.91
焦炭	4.41	螺纹钢	8.24	铁矿	92.15
热卷	3.75	热卷	3.15	螺纹钢	75.38
焦煤	2.59	动煤	2.84	豆粕	62.69
动煤	2.01	豆粕	2.04	沪金	56.88
玉米	0.98	焦炭	2.01	沪银	53.37
郑糖	0.97	沪金	1.97	豆油	43.91
郑棉	0.70	玻璃	1.58	焦炭	42.61
甲醇	0.53	焦煤	1.57	沪铝	40.95
苹果	0.47	苹果	1.02	热卷	38.16
沪金	0.46	甲醇	1.00	TA	38.00
纸浆	0.40	塑料	0.66	郑棉	37.14
沪铜	0.38	乙二醇	0.63	沪胶	33.46
塑料	0.37	PVC	0.62	原油	32.88
淀粉	0.35	菜粕	0.60	棕榈	29.64
沪锡	0.32	郑糖	0.58	沪镍	27.47
沪镍	0.32	锰硅	0.52	苹果	25.60
沪锌	0.30	连豆	0.49	郑糖	25.52
乙二醇	0.25	尿素	0.43	玉米	21.87
锰硅	0.21	TA	0.33	纸浆	21.41
LPG	0.14	沪锡	0.23	塑料	20.41
不锈钢	0.11	豆二	0.01	甲醇	20.25
20号胶	0.10	粳米	0.00	PP	19.46
低硫燃油	0.08	棉纱	-0.03	PVC	19.39
沪铅	0.06	红枣	-0.05	玻璃	18.90
豆二	0.05	玉米	-0.07	沪锌	17.09
红枣	0.02	菜油	-0.19	乙二醇	15.65
硅铁	0.00	苯乙烯	-0.19	焦煤	15.53
粳米	-0.01	淀粉	-0.21	动煤	14.44
棉纱	-0.02	纸浆	-0.26	沥青	14.14
尿素	-0.02	硅铁	-0.29	菜油	13.35
连豆	-0.03	LPG	-0.29	鸡蛋	10.42
PP	-0.03	沥青	-0.33	纯碱	9.71
纯碱	-0.11	PP	-0.35	不锈钢	9.60
沪铝	-0.17	鸡蛋	-0.35	菜粕	9.33
菜油	-0.31	燃油	-0.36	沪锡	9.28
燃油	-0.32	沪铅	-0.41	燃油	7.88
沥青	-0.37	沪镍	-0.51	苯乙烯	7.12
TA	-0.40	20号胶	-0.57	连豆	6.78
沪银	-0.42	不锈钢	-0.69	硅铁	5.21
豆粕	-0.53	沪铜	-0.83	沪铅	5.01
鸡蛋	-0.59	低硫燃油	-0.88	锰硅	4.77
苯乙烯	-0.66	沪银	-1.09	20号胶	4.62
菜粕	-0.71	纯碱	-1.65	淀粉	4.36
PVC	-0.87	郑棉	-1.90	LPG	4.22
螺纹钢	-0.87	沪胶	-2.22	尿素	3.13
沪胶	-0.91	沪锌	-2.23	低硫燃油	2.26
棕榈	-0.98	原油	-2.59	豆二	1.69
玻璃	-1.02	沪铝	-2.60	红枣	1.06
豆油	-1.25	棕榈	-3.74	粳米	0.90
原油	-2.13	豆油	-5.60	棉纱	0.40

资料来源：Wind 中信期货研究部

说明：保证金按收盘价、交易所保证金标准、单边持仓计算

五、国内金融市场跟踪

图表9：国内股票市场



预览已结束，完整报告链接和二维码如下：

https://www.yunbaogao.cn/report/index/report?reportId=1_18695



云报告
https://www.yunbaogao.cn

云报告
https://www.yunbaogao.cn

云报告
https://www.yunbaogao.cn