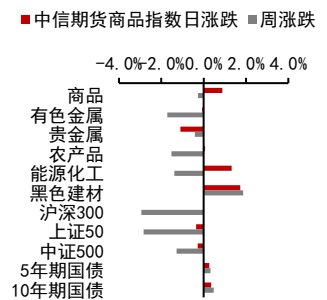


## 我国贸易顺差大幅收缩，发改委印发城镇化任务

投资咨询业务资格：  
证监许可【2012】669号

### 报告要点

3月我国大宗商品进口量价齐升，这使得进口金额(美元)同比大增38.1%，远高于预期增速19.6%。进口大增使得3月份我国贸易顺差缩减至138亿美元的较低水平。发改委印发《2021年新型城镇化和城乡融合发展重点任务》，提出加快推进老旧小区改造，2021年新开工改造5.3万个。这与此前政策定调一致。



### 摘要:

#### 资产表现及资金变化:

**国内商品涨跌幅前五:** 纸浆 4.53%、连豆 3.09%、螺纹 2.50%、热卷 2.46%、动煤 2.34%；郑棉-1.52%、沪银-1.28%、塑料-1.20%、菜粕-1.07%、沪金-0.93%

**沉淀资金流入流出前五(亿元):** 螺纹 5.95、沪铝 3.86、纸浆 2.28、玻璃 2.05、动煤 1.24；甲醇-1.73、沪金-1.53、铁矿-1.22、燃油-1.21、沪铜-0.93

**板块沉淀资金流入流出(亿元):** 黑色建材 6.54、有色金属 4.66、能源化工-0.65、农产品-0.86、贵金属-1.84

#### 重要新闻及经济数据:

中国3月出口(以美元计)同比增30.6%，预期增31.1%；进口同比增38.1%，预期增19.6%；贸易顺差138亿美元，预期460.7亿美元。

发改委印发《2021年新型城镇化和城乡融合发展重点任务》。

财政部等部门发布2021-2030年支持新型显示产业发展进口税收政策。

美国3月季调后CPI环比升0.6%，预期升0.5%，前值升0.4%。

欧元区4月ZEW经济景气指数为66.3，前值74。

**风险提示:** 国内政策收紧、中美关系恶化

### 宏观研究团队

研究员:

张革

021-60812988

从业资格号: F3004355

投资咨询号: Z0010982

## 一、资产表现及资金变化

图表1：全球资产 1 日表现

| 国内商品 |        | 海外商品     |       | 股指     |        | 国债(BP)  |      | 外汇  |        |        |
|------|--------|----------|-------|--------|--------|---------|------|-----|--------|--------|
| 纸浆   | 4.53%  | COMEX 黄金 | 0.86% | 上证综指   | -0.48% | 中国 2 年  | -3.9 | 人民币 | 6.54   | 0.06%  |
| 连豆   | 3.09%  | COMEX 白银 | 2.25% | 深圳成指   | 0.24%  | 中国 5 年  | -3.7 | 美元  | 91.85  | -0.31% |
| 螺纹   | 2.50%  | ICE 布油   | 0.62% | 沪深 300 | -0.16% | 中国 10 年 | -3.2 | 欧元  | 1.19   | 0.18%  |
| 热卷   | 2.46%  | NYMEX 原油 | 0.80% | 上证 50  | -0.45% | 美国 2 年  | -0.9 | 英镑  | 1.37   | -0.04% |
| 动煤   | 2.34%  | LME 铜    | 0.26% | 中证 500 | -0.27% | 美国 5 年  | -4.5 | 日元  | 109.19 | 0.20%  |
| 沪金   | -0.93% | LME 铝    | 1.65% | 标普 500 | 0.33%  | 美国 10 年 | -5.2 | 澳元  | 0.76   | 0.08%  |
| 菜粕   | -1.07% | CBOT 大豆  | 0.42% | 纳斯达克   | 1.05%  | 英国 10 年 | -1.1 | 加元  | 1.25   | 0.03%  |
| 塑料   | -1.20% | CBOT 玉米  | 1.89% | 富时 100 | 0.02%  | 德国 10 年 | 0.2  | 卢布  | 76.20  | 1.48%  |
| 沪银   | -1.28% | ICE2 号棉花 | 1.27% | 德国 DAX | 0.13%  | 日本 10 年 | -0.2 | 雷亚尔 | 5.72   | 0.30%  |
| 郑棉   | -1.52% | ICE11 号糖 | 0.91% | 日经 225 | 0.72%  |         |      |     |        |        |

资料来源：Wind Bloomberg 中信期货研究部

图表2：期货市场沉淀资金及其变化

| 板块   | 1日沉淀资金变化(亿) | 板块   | 5日沉淀资金变化(亿) | 板块   | 沉淀资金(亿) |
|------|-------------|------|-------------|------|---------|
| 合计   | -5.38       | 合计   | 21.48       | 合计   | 2028.32 |
| 金融   | -13.22      | 金融   | 19.56       | 金融   | 797.97  |
| 商品   | 7.84        | 商品   | 1.93        | 商品   | 1230.35 |
| 黑色建材 | 6.54        | 黑色建材 | 4.08        | 黑色建材 | 317.51  |
| 有色金属 | 4.66        | 能源化工 | 2.76        | 能源化工 | 294.19  |
| 能源化工 | -0.65       | 贵金属  | -0.40       | 农产品  | 291.92  |
| 农产品  | -0.86       | 有色金属 | -1.41       | 有色金属 | 216.01  |
| 贵金属  | -1.84       | 农产品  | -3.10       | 贵金属  | 110.72  |

| 品种 | 1日沉淀资金变化(亿) | 品种 | 5日沉淀资金变化(亿) | 品种 | 沉淀资金(亿) |
|----|-------------|----|-------------|----|---------|
| 螺纹 | 5.95        | 铁矿 | 6.54        | 沪铜 | 110.26  |
| 沪铝 | 3.86        | 焦炭 | 5.11        | 铁矿 | 95.76   |
| 纸浆 | 2.28        | 玻璃 | 4.10        | 螺纹 | 75.26   |
| 玻璃 | 2.05        | 沪铝 | 2.88        | 豆粕 | 64.47   |
| 动煤 | 1.24        | 沥青 | 2.61        | 沪金 | 59.43   |
| 沪铜 | -0.93       | TA | -1.81       | 沪银 | 51.29   |
| 燃油 | -1.21       | 郑棉 | -2.20       | 焦炭 | 46.89   |
| 铁矿 | -1.22       | 热卷 | -3.79       | 沪铝 | 42.86   |
| 沪金 | -1.53       | 沪铜 | -6.91       | 豆油 | 42.72   |
| 甲醇 | -1.73       | 螺纹 | -9.02       | 热卷 | 40.67   |

资料来源：Wind 中信期货研究部

说明：沉淀资金按收盘价、交易所保证金标准、单边持仓计算

## 二、重要新闻及经济数据

中国3月出口(以美元计)同比增30.6%，预期增31.1%；进口同比增38.1%，预期增19.6%；贸易顺差138亿美元，预期460.7亿美元。

发改委印发《2021年新型城镇化和城乡融合发展重点任务》提出：有序开放放宽城市落户限制，城区常住人口300万以下城市落实全面取消落户限制政策；着力解决大城市住房突出问题，以人口流入多、房价高的城市为重点，扩大保障性租赁住房供给。加快推进老旧小区改造，2021年新开工改造5.3万个；促进城镇建设用地集约高效利用，全面推行增量投放与存量盘活利用相挂钩，适当扩大住宅用地供应比例；严格限制建设500米以上超高层建筑，严禁建设“丑陋建筑”。

财政部等部门发布2021-2030年支持新型显示产业发展进口税收政策：自2021年1月1日至2030年12月31日，对进口国内不能生产或性能不能满足需求的自用生产性原材料、消耗品、零配件，免征进口关税。

美国3月季调后CPI环比升0.6%，预期升0.5%，前值升0.4%；未季调CPI同比升2.6%，创2018年8月以来新高，预期升2.5%，前值升1.7%。

欧元区4月ZEW经济景气指数为66.3，前值74；经济现况指数录得-65.5，前值-69.8。

图表3：重要经济数据及事件

| 日期        | 北京时间  | 国家/地区 | 数据/事件             | 前值      | 预期    | 今值   |
|-----------|-------|-------|-------------------|---------|-------|------|
| 2021/4/13 | 11:00 | 中国    | 出口金额(美元): 当月同比(%) | 60.6 注1 | 31.1  | 30.6 |
| 2021/4/13 | 11:00 | 中国    | 进口金额(美元): 当月同比(%) | 22.2 注1 | 19.6  | 38.1 |
| 2021/4/13 | 11:00 | 中国    | 贸易差额: 当月值(亿美元)    | 516 注2  | 460.7 | 138  |
| 2021/4/13 | 17:00 | 欧盟    | 4月欧元区: ZEW经济景气指数  | 74      | —     | 66.3 |
| 2021/4/13 | 20:30 | 美国    | 3月CPI: 季调: 环比     | 0.4     | 0.5   | 0.6  |
| 2021/4/13 | 20:30 | 美国    | 3月CPI: 同比(%)      | 1.7     | 2.5   | 2.6  |

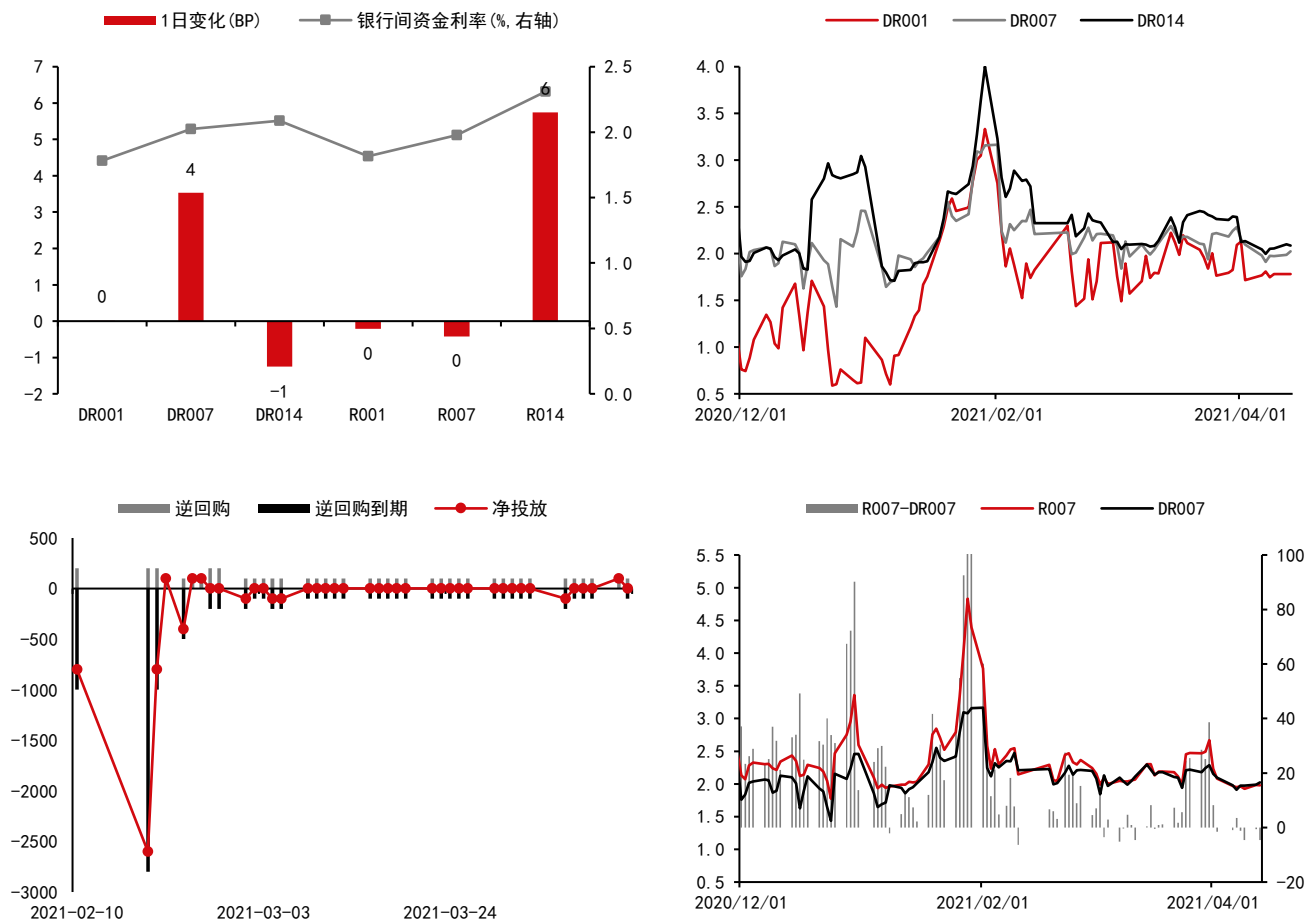
资料来源: Wind 中信期货研究部

注1: 进出口增速的前值是指1-2月增速

注2: 贸易顺差为1-2月均值

### 三、流动性跟踪

图表4：银行间市场流动性跟踪



资料来源：Wind 中信期货研究部

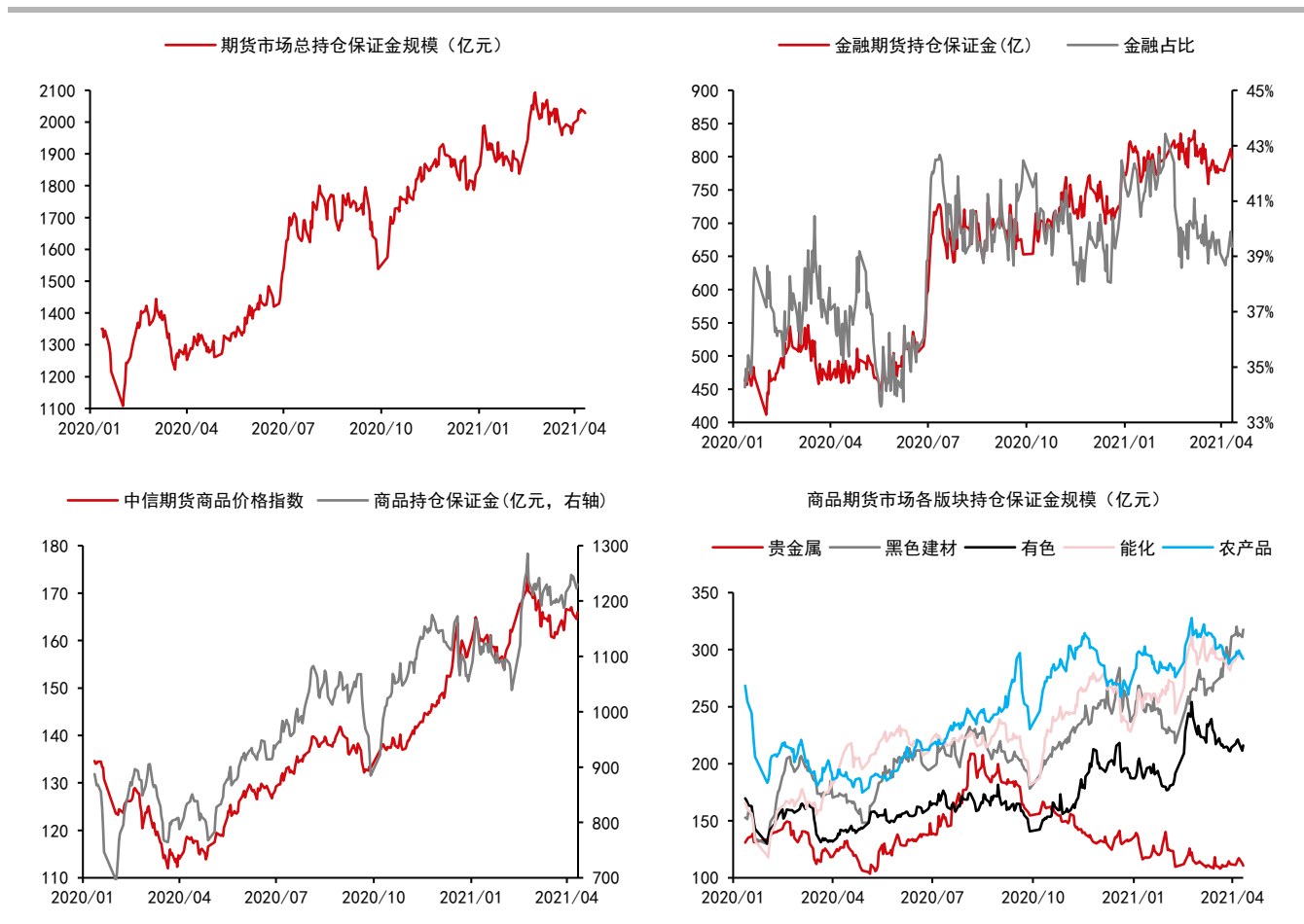
## 四、期货市场数据跟踪

图表5：国内期货市场板块数据跟踪

| 板块   | 1日涨跌幅  | 5日涨跌幅  | 1日沉淀资金变化(亿) | 5日沉淀资金变化(亿) | 沉淀资金(亿) |
|------|--------|--------|-------------|-------------|---------|
| 合计   |        |        | -5.38       | 21.48       | 2028.32 |
| 金融   |        |        | -13.22      | 19.56       | 797.97  |
| 商品   |        |        | 7.84        | 1.93        | 1230.35 |
| 贵金属  | -1.09% | -0.41% | -1.84       | -0.40       | 110.72  |
| 黑色建材 | 1.73%  | -1.51% | 6.54        | -3.10       | 317.51  |
| 有色金属 | -0.07% | -1.38% | 4.66        | 2.76        | 216.01  |
| 能源化工 | 1.32%  | 1.87%  | -0.65       | 4.08        | 294.19  |
| 农产品  | 0.06%  | -1.71% | -0.86       | -1.41       | 291.92  |

资料来源：Wind 中信期货研究部

图表6：国内期货市场板块数据跟踪



资料来源：Wind 中信期货研究部

说明：保证金按收盘价、交易所保证金标准、单边持仓计算

图表7：国内商品期货品种1日表现（按价格涨跌幅排序）

| 品种   | 1日涨跌幅  | 振幅    | 活跃度  | 5日涨跌幅  |
|------|--------|-------|------|--------|
| 纸浆   | 4.53%  | 5.69% | 2.10 | 1.17%  |
| 连豆   | 3.09%  | 4.25% | 2.34 | 2.50%  |
| 螺纹   | 2.50%  | 2.66% | 1.41 | -0.80% |
| 热卷   | 2.46%  | 2.51% | 1.15 | -1.18% |
| 动煤   | 2.34%  | 3.08% | 2.11 | -1.44% |
| 原油   | 2.24%  | 1.95% | 2.46 | 0.57%  |
| 燃油   | 2.22%  | 1.95% | 3.40 | -0.66% |
| 低硫燃油 | 2.05%  | 1.18% | 0.85 | 2.08%  |
| 沥青   | 1.99%  | 1.92% | 1.02 | -2.69% |
| 沪铝   | 1.87%  | 2.54% | 1.15 | 1.11%  |
| 苹果   | 1.85%  | 4.73% | 1.73 | 7.27%  |
| 焦炭   | 1.77%  | 3.02% | 1.26 | 2.18%  |
| 红枣   | 1.51%  | 1.61% | 0.96 | 0.70%  |
| TA   | 1.47%  | 1.36% | 0.62 | -2.26% |
| 玻璃   | 1.32%  | 2.03% | 1.34 | 0.59%  |
| 尿素   | 1.29%  | 3.45% | 1.61 | 2.96%  |
| 苯乙烯  | 1.02%  | 4.14% | 1.94 | -5.49% |
| 锰硅   | 0.98%  | 1.57% | 1.45 | -0.80% |
| 20号胶 | 0.85%  | 2.41% | 0.36 | -5.58% |
| 纯碱   | 0.80%  | 2.66% | 1.59 | -4.35% |
| 豆油   | 0.67%  | 2.23% | 1.48 | -3.26% |
| 焦煤   | 0.64%  | 2.37% | 1.13 | 0.19%  |
| 沪胶   | 0.60%  | 2.34% | 1.28 | -5.26% |
| 玉米   | 0.59%  | 1.28% | 0.70 | 0.80%  |
| 甲醇   | 0.56%  | 1.24% | 1.02 | -3.53% |
| 菜油   | 0.55%  | 1.73% | 1.95 | 0.09%  |
| 豆二   | 0.39%  | 2.14% | 1.83 | -2.45% |
| 铁矿   | 0.37%  | 2.44% | 0.43 | 2.59%  |
| 沪铅   | 0.33%  | 1.41% | 0.88 | -1.07% |
| 鸡蛋   | 0.30%  | 1.79% | 1.07 | 0.30%  |
| 沪铜   | 0.27%  | 0.80% | 0.58 | -1.72% |
| 棕榈   | 0.21%  | 2.99% | 1.68 | -5.32% |
| PVC  | 0.14%  | 1.26% | 1.17 | -3.69% |
| 乙二醇  | 0.14%  | 1.98% | 1.39 | -5.59% |
| 粳米   | 0.06%  | 0.46% | 0.88 | 0.75%  |
| 硅铁   | 0.05%  | 1.67% | 1.25 | -2.72% |
| LPG  | -0.02% | 1.86% | 0.80 | 2.03%  |
| 沪锡   | -0.15% | 1.40% | 1.52 | -3.43% |
| 豆粕   | -0.27% | 2.18% | 0.58 | -1.16% |
| 沪镍   | -0.46% | 2.61% | 3.08 | -2.67% |
| 淀粉   | -0.55% | 1.31% | 1.25 | 1.19%  |
| PP   | -0.58% | 1.33% | 1.56 | -3.80% |
| 郑糖   | -0.58% | 1.14% | 0.65 | -0.90% |
| 棉纱   | -0.63% | 1.61% | 1.45 | -1.12% |
| 不锈钢  | -0.76% | 3.35% | 0.89 | -2.44% |
| 沪锌   | -0.89% | 2.20% | 1.62 | -1.93% |
| 沪金   | -0.93% | 1.04% | 0.87 | -0.40% |
| 菜粕   | -1.07% | 1.70% | 2.15 | -2.97% |
| 塑料   | -1.20% | 2.22% | 1.29 | -5.56% |
| 沪银   | -1.28% | 2.24% | 1.75 | -0.36% |
| 郑棉   | -1.52% | 1.62% | 0.66 | -2.57% |

资料来源：Wind 中信期货研究部

图表8：国内商品期货沉淀资金及其变化

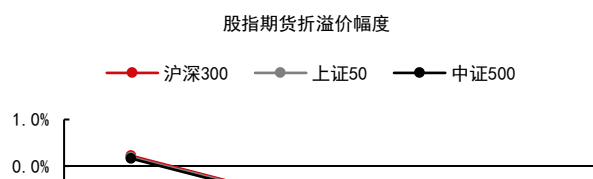
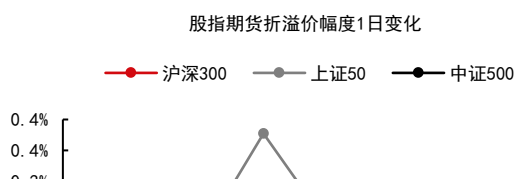
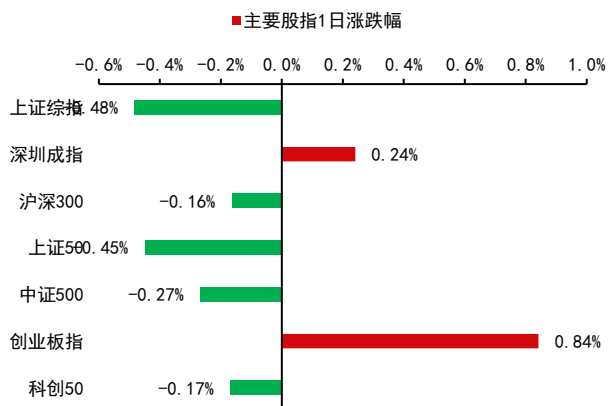
| 品种   | 1日沉淀资金变化(亿) | 品种   | 5日沉淀资金变化(亿) | 品种   | 沉淀资金(亿) |
|------|-------------|------|-------------|------|---------|
| 螺纹   | 5.95        | 铁矿   | 6.54        | 沪铜   | 110.26  |
| 沪铝   | 3.86        | 焦炭   | 5.11        | 铁矿   | 95.76   |
| 纸浆   | 2.28        | 玻璃   | 4.10        | 螺纹   | 75.26   |
| 玻璃   | 2.05        | 沪铝   | 2.88        | 豆粕   | 64.47   |
| 动煤   | 1.24        | 沥青   | 2.61        | 沪金   | 59.43   |
| 热卷   | 1.01        | 沪胶   | 2.47        | 沪银   | 51.29   |
| 沪锌   | 0.85        | PP   | 1.49        | 焦炭   | 46.89   |
| 棕榈   | 0.62        | 纸浆   | 1.39        | 沪铝   | 42.86   |
| 豆油   | 0.54        | 连豆   | 1.27        | 豆油   | 42.72   |
| 苯乙烯  | 0.53        | 沪铅   | 1.23        | 热卷   | 40.67   |
| 苹果   | 0.49        | 塑料   | 0.86        | TA   | 36.80   |
| 菜油   | 0.35        | 沪锌   | 0.80        | 郑棉   | 34.91   |
| 郑糖   | 0.34        | LPG  | 0.78        | 沪胶   | 34.15   |
| PVC  | 0.34        | 菜油   | 0.68        | 原油   | 31.39   |
| 乙二醇  | 0.29        | 焦煤   | 0.53        | 棕榈   | 31.17   |
| PP   | 0.26        | 燃油   | 0.52        | 沪镍   | 29.17   |
| 沪铅   | 0.24        | 低硫燃油 | 0.49        | 苹果   | 27.72   |
| 不锈钢  | 0.17        | 不锈钢  | 0.47        | 郑糖   | 23.10   |
| LPG  | 0.13        | 棕榈   | 0.21        | 玻璃   | 23.08   |
| 沪镍   | 0.05        | 棉纱   | 0.21        | 纸浆   | 21.51   |
| 低硫燃油 | 0.04        | 硅铁   | 0.17        | 塑料   | 21.37   |
| 粳米   | 0.04        | 粳米   | 0.12        | PVC  | 20.19   |
| 棉纱   | 0.01        | 尿素   | 0.07        | PP   | 19.98   |
| 20号胶 | 0.00        | 苹果   | 0.04        | 玉米   | 19.62   |
| 沪锡   | -0.01       | 豆二   | 0.00        | 甲醇   | 18.65   |
| 尿素   | -0.05       | 锰硅   | -0.03       | 乙二醇  | 17.46   |
| 豆二   | -0.05       | 沪银   | -0.06       | 沥青   | 16.80   |
| 红枣   | -0.11       | 20号胶 | -0.11       | 沪锌   | 16.59   |
| 菜粕   | -0.14       | 原油   | -0.20       | 焦煤   | 16.37   |
| 硅铁   | -0.15       | 红枣   | -0.24       | 菜油   | 13.80   |
| 塑料   | -0.22       | 鸡蛋   | -0.24       | 动煤   | 12.93   |
| 玉米   | -0.23       | 沪镍   | -0.30       | 苯乙烯  | 10.00   |
| 焦炭   | -0.23       | 沪金   | -0.34       | 沪锡   | 9.87    |
| 沪银   | -0.31       | 豆油   | -0.35       | 不锈钢  | 9.45    |
| 淀粉   | -0.35       | 郑糖   | -0.38       | 鸡蛋   | 9.45    |
| TA   | -0.40       | 菜粕   | -0.41       | 菜粕   | 9.43    |
| 焦煤   | -0.41       | 豆粕   | -0.41       | 燃油   | 9.11    |
| 豆粕   | -0.43       | 玉米   | -0.64       | 纯碱   | 7.57    |
| 纯碱   | -0.44       | 甲醇   | -0.67       | 连豆   | 7.48    |
| 连豆   | -0.49       | 乙二醇  | -0.71       | 沪铅   | 7.26    |
| 沥青   | -0.50       | 淀粉   | -0.75       | LPG  | 5.98    |
| 鸡蛋   | -0.55       | 动煤   | -0.88       | 锰硅   | 5.21    |
| 原油   | -0.57       | PVC  | -1.07       | 硅铁   | 4.82    |
| 锰硅   | -0.62       | 苯乙烯  | -1.22       | 20号胶 | 4.76    |
| 沪胶   | -0.66       | 纯碱   | -1.24       | 淀粉   | 4.07    |
| 郑棉   | -0.91       | 沪锡   | -1.28       | 低硫燃油 | 3.13    |
| 沪铜   | -0.93       | TA   | -1.81       | 尿素   | 2.41    |
| 燃油   | -1.21       | 郑棉   | -2.20       | 豆二   | 1.66    |
| 铁矿   | -1.22       | 热卷   | -3.79       | 粳米   | 0.91    |
| 沪金   | -1.53       | 沪铜   | -6.91       | 红枣   | 0.89    |
| 甲醇   | -1.73       | 螺纹   | -9.02       | 棉纱   | 0.51    |

资料来源：Wind 中信期货研究部

说明：保证金按收盘价、交易所保证金标准、单边持仓计算

## 五、国内金融市场跟踪

图表9：国内股票市场



预览已结束，完整报告链接和二维码如下：

[https://www.yunbaogao.cn/report/index/report?reportId=1\\_19106](https://www.yunbaogao.cn/report/index/report?reportId=1_19106)



云报告  
<https://www.yunbaogao.cn>

云报告  
<https://www.yunbaogao.cn>

云报告  
<https://www.yunbaogao.cn>