

3 月社融整体中性，房贷投放仍较积极

投资咨询业务资格：
证监许可【2012】669号

报告要点

我国 3 月新增社融 3.34 万亿元，低于预期 3.6 万亿。不过，从趋势上来看，1-3 月社融较 2019 年同比增长 9.0%，与潜在名义 GDP 增速大体接近，总体仍是中性格局。3 月居民中长贷新增 6239 亿元，大体处于近 3 年 1 月以外（季节性高点）月份中的最高水平（最高 6362 亿元）。前期房地产调控暂未导致房贷明显回落。在货币回归中性、楼市调控加大的背景下，我们预计房贷趋于回落，只是回落速度相对缓慢。

摘要：

资产表现及资金变化：

国内商品涨跌幅前五：动煤 3.80%、苹果 3.36%、鸡蛋 2.28%、铁矿 2.26%、玻璃 2.26%；甲醇-3.92%、20 号胶-3.14%、沪镍-3.06%、棕榈-2.63%、菜粕-2.50%

沉淀资金流入流出前五(亿元)：铁矿 4.28、玻璃 2.65、焦煤 1.79、动煤 1.20、塑料 0.95；螺纹-7.49、热卷-4.09、沪铜-3.33、沪金-2.81、甲醇-2.17

板块沉淀资金流入流出(亿元)：能源化工-0.36、黑色建材-3.27、贵金属-4.65、有色金属-6.44、农产品-6.53

重要新闻及经济数据：

中国 3 月社会融资规模增量为 3.34 万亿元，预期 3.6 万亿，前值 1.71 万亿。社融存量同比增长 12.3%，前值 13.3%。M2 同比增长 9.4%，预期 9.6%，前值 10.1%。

商务部将会同 19 个部门联合印发《关于推进海南自由贸易港贸易自由化便利化若干措施的通知》，从货物贸易和服务贸易两方面提出共 28 项政策措施。

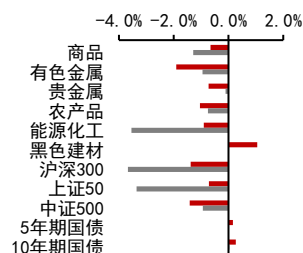
央行、银保监会、证监会等金融管理部门 4 月 12 日再次联合约谈蚂蚁集团。

银保监会下发通知，要求银行业金融机构要继续发挥好小微企业间接融资的主渠道作用，继续将单户授信总额 1000 万元以下（含）的普惠型小微企业贷款作为投放重点。

美联储主席鲍威尔称，重申将继续维持宽松货币政策的承诺。

风险提示：国内政策收紧、中美关系恶化

■ 中信期货商品指数日涨跌 ■ 周涨跌



宏观研究团队

研究员：

张革

021-60812988

从业资格号：F3004355

投资咨询号：Z0010982

一、资产表现及资金变化

图表1：全球资产1日表现

国内商品		海外商品		股指		国债(BP)		外汇		
动煤	3.80%	COMEX 黄金	-0.69%	上证综指	-1.09%	中国 2 年	-1.8	人民币	6.55	0.07%
苹果	3.36%	COMEX 白银	-1.81%	深圳成指	-2.30%	中国 5 年	-1.8	美元	92.14	-0.03%
鸡蛋	2.28%	ICE 布油	0.52%	沪深 300	-1.74%	中国 10 年	-1.7	欧元	1.19	0.14%
铁矿	2.26%	NYMEX 原油	0.64%	上证 50	-1.05%	美国 2 年	1.3	英镑	1.37	0.26%
玻璃	2.26%	LME 铜	-0.64%	中证 500	-1.72%	美国 5 年	1.8	日元	109.41	0.24%
菜粕	-2.50%	LME 铝	-0.09%	标普 500	-0.02%	美国 10 年	0.8	澳元	0.76	0.04%
棕榈	-2.63%	CBOT 大豆	-1.50%	纳斯达克	-0.36%	英国 10 年	1.5	加元	1.25	-0.14%
沪镍	-3.06%	CBOT 玉米	-1.20%	富时 100	-0.39%	德国 10 年	0.9	卢布	77.33	0.12%
20 号胶	-3.14%	ICE2 号棉花	-1.64%	德国 DAX	-0.13%	日本 10 年	-0.1	雷亚尔	5.73	-0.91%
甲醇	-3.92%	ICE11 号糖	-0.32%	日经 225	-0.77%					

资料来源：Wind Bloomberg 中信期货研究部

图表2：期货市场沉淀资金及其变化

板块	1日沉淀资金变化(亿)	板块	5日沉淀资金变化(亿)	板块	沉淀资金(亿)
合计	-5.51	合计	37.69	合计	2034.29
金融	15.74	金融	30.18	金融	811.19
商品	-21.25	商品	7.51	商品	1223.11
能源化工	-0.36	能源化工	7.59	黑色建材	310.98
黑色建材	-3.27	农产品	1.78	能源化工	294.84
贵金属	-4.65	贵金属	0.89	农产品	292.78
有色金属	-6.44	黑色建材	-0.44	有色金属	211.95
农产品	-6.53	有色金属	-2.32	贵金属	112.56

品种	1日沉淀资金变化(亿)	品种	5日沉淀资金变化(亿)	品种	沉淀资金(亿)
铁矿	4.28	铁矿	6.87	沪铜	111.19
玻璃	2.65	焦炭	4.13	铁矿	96.98
焦煤	1.79	沪胶	3.39	螺纹	69.31
动煤	1.20	沥青	3.37	豆粕	64.90
塑料	0.95	玻璃	2.91	沪金	60.95
甲醇	-2.17	郑糖	-1.47	沪银	51.60
沪金	-2.81	动煤	-2.31	焦炭	47.13
沪铜	-3.33	热卷	-4.11	豆油	42.18
热卷	-4.09	沪铜	-4.26	热卷	39.66
螺纹	-7.49	螺纹	-13.36	沪铝	39.00

资料来源：Wind 中信期货研究部

说明：沉淀资金按收盘价、交易所保证金标准、单边持仓计算

二、重要新闻及经济数据

中国3月社会融资规模增量为3.34万亿元,预期3.6万亿,前值1.71万亿。社融存量同比增长12.3%,前值13.3%。M2同比增长9.4%,预期9.6%,前值10.1%。

商务部将会同19个部门联合印发《关于推进海南自由贸易港贸易自由化便利化若干措施的通知》,从货物贸易和服务贸易两方面提出共28项政策措施,包括在特定区域放宽原油、成品油、食糖等商品进出口资质和数量管理,取消自动进口许可和机电进口许可管理措施,下放国际航行船舶保税加油许可权限等。

央行、银保监会、证监会、外汇局等金融管理部门4月12日再次联合约谈蚂蚁集团。央行副行长潘功胜代表四部门就约谈情况回答记者提问时表示,金融管理部门将坚持公平监管和从严监管原则,着眼长远、兼顾当前,补齐短板、强化弱项,促进公平竞争,反对垄断,防止资本无序扩张。

银保监会下发通知,要求银行业金融机构要继续发挥好小微企业间接融资的主渠道作用,继续将单户授信总额1000万元以下(含)的普惠型小微企业贷款作为投放重点,2021年努力实现此类贷款较年初增速不低于各项贷款增速,有贷款余额的户数不低于年初水平的“两增”目标。五家大型银行要努力实现普惠型小微企业贷款全年增长30%以上。

美联储主席鲍威尔称,重申将继续维持宽松货币政策的承诺,尽管认为美国经济正在迅速复苏。他还表示,不担心通货膨胀,目前美国通胀率在1.6%左右,远低于美联储2%的目标。

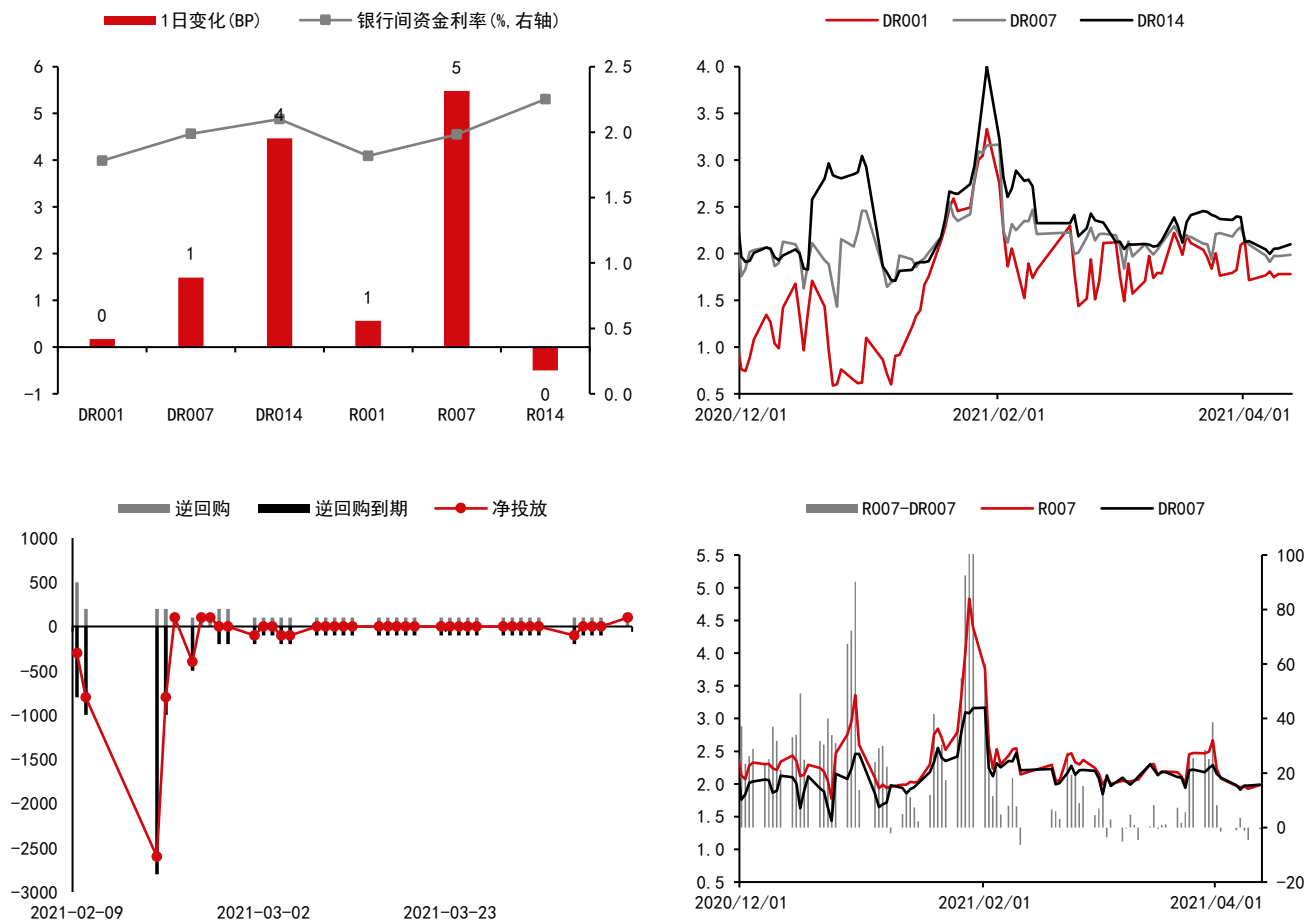
图表3: 重要经济数据及事件

日期	北京时间	国家/地区	数据/事件	前值	预期	今值
2021/4/12	16:00	中国	3月M2:同比(%)	10.1	9.6	9.4
2021/4/12	16:00	中国	3月社会融资规模:当月值(亿元)	17,100	—	33400
2021/4/12	16:00	中国	3月社会融资规模:同比(%)	13.3	—	12.3
2021/4/13	17:00	欧盟	4月欧元区:ZEW经济景气指数	74	—	—
2021/4/13	20:30	美国	3月CPI:季调:环比	0.4	—	—
2021/4/13	20:30	美国	3月CPI:同比(%)	1.7	—	—

资料来源: Wind 中信期货研究部

三、流动性跟踪

图表4：银行间市场流动性跟踪



资料来源：Wind 中信期货研究部

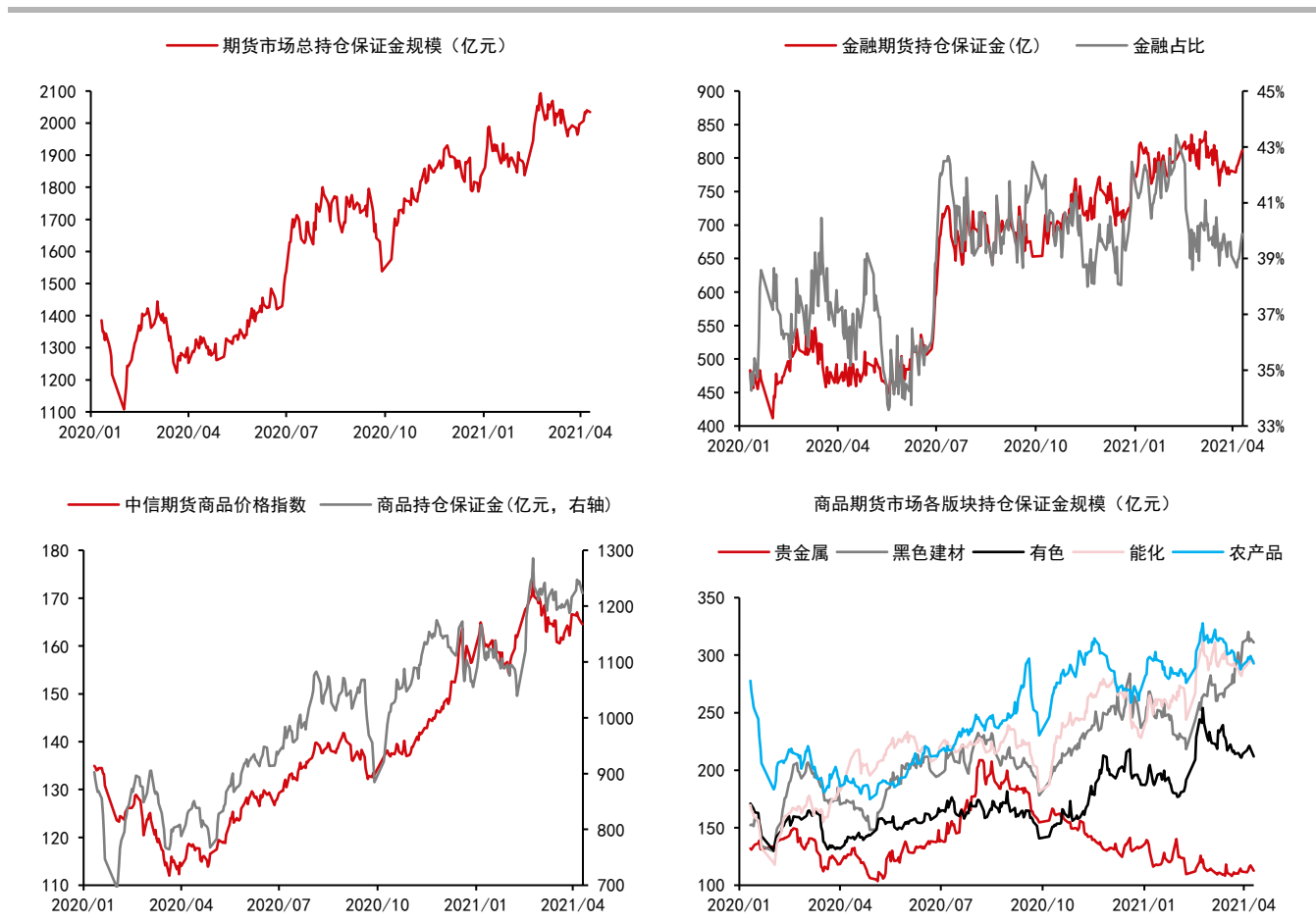
四、期货市场数据跟踪

图表5：国内期货市场板块数据跟踪

板块	1日涨跌幅	5日涨跌幅	1日沉淀资金变化(亿)	5日沉淀资金变化(亿)	沉淀资金(亿)
合计			-5.51	37.69	2034.29
金融			15.74	30.18	811.19
商品			-21.25	7.51	1223.11
贵金属	-0.72%	-0.11%	-4.65	0.89	112.56
黑色建材	1.05%	-0.75%	-3.27	1.78	310.98
有色金属	-1.91%	-3.54%	-6.44	7.59	211.95
能源化工	-0.91%	0.00%	-0.36	-0.44	294.84
农产品	-1.04%	-0.95%	-6.53	-2.32	292.78

资料来源：Wind 中信期货研究部

图表6：国内期货市场板块数据跟踪



资料来源：Wind 中信期货研究部

说明：保证金按收盘价、交易所保证金标准、单边持仓计算

图表7：国内商品期货品种1日表现（按价格涨跌幅排序）

品种	1日涨跌幅	振幅	活跃度	5日涨跌幅
动煤	3.80%	5.48%	2.67	-4.08%
苹果	3.36%	3.14%	1.16	3.57%
鸡蛋	2.28%	1.82%	1.27	0.29%
铁矿	2.26%	4.21%	0.75	1.03%
玻璃	2.26%	2.45%	1.81	1.20%
LPG	2.10%	4.01%	1.71	1.91%
焦煤	1.81%	2.06%	1.05	1.07%
焦炭	0.69%	3.88%	1.72	0.12%
粳米	0.38%	0.74%	1.04	0.47%
连豆	0.15%	2.57%	1.87	-2.82%
锰硅	-0.12%	1.68%	1.39	-2.12%
郑糖	-0.20%	1.24%	0.89	0.37%
低硫燃油	-0.27%	2.23%	0.69	-3.31%
硅铁	-0.31%	1.71%	1.21	-3.61%
红枣	-0.39%	1.08%	0.68	0.48%
淀粉	-0.39%	1.30%	1.30	1.91%
苯乙烯	-0.44%	2.02%	1.50	-4.11%
沪铝	-0.53%	1.86%	0.98	-0.72%
棉纱	-0.56%	2.65%	1.81	0.20%
TA	-0.64%	2.07%	0.64	-2.59%
沪银	-0.67%	1.89%	1.53	0.09%
沪金	-0.71%	1.33%	0.90	-0.18%
玉米	-0.77%	1.29%	0.70	1.38%
郑棉	-0.78%	2.81%	0.88	0.29%
菜油	-0.83%	2.50%	2.37	0.57%
燃油	-0.86%	2.89%	2.83	-6.52%
纯碱	-0.98%	3.16%	2.35	-6.00%
原油	-1.01%	2.52%	2.21	-6.46%
沪铅	-1.05%	1.33%	0.88	-1.78%
尿素	-1.24%	1.95%	1.07	2.42%
PVC	-1.31%	2.73%	1.23	-3.78%
豆油	-1.38%	2.48%	1.78	-2.30%
PP	-1.49%	2.42%	2.03	-3.57%
沪铜	-1.55%	1.93%	0.91	-2.08%
螺纹	-1.57%	3.01%	2.01	-2.75%
豆二	-1.71%	2.53%	1.65	-2.64%
沪锌	-1.73%	2.44%	1.82	0.32%
乙二醇	-1.75%	3.36%	2.09	-5.26%
热卷	-1.83%	3.60%	1.70	-3.46%
豆粕	-1.85%	2.70%	0.74	-1.17%
沪锡	-1.85%	3.40%	1.81	-2.41%
纸浆	-1.89%	2.72%	1.48	-1.54%
沪胶	-2.25%	4.14%	1.92	-6.28%
不锈钢	-2.28%	3.43%	0.95	-1.39%
塑料	-2.33%	3.25%	1.29	-4.57%
沥青	-2.35%	3.51%	1.33	-7.01%
菜粕	-2.50%	3.75%	2.28	-2.87%
棕榈	-2.63%	3.92%	1.68	-3.73%
沪镍	-3.06%	3.95%	3.89	-0.92%
20号胶	-3.14%	5.40%	0.64	-6.80%
甲醇	-3.92%	4.74%	1.44	-3.19%

资料来源：Wind 中信期货研究部

图表8：国内商品期货沉淀资金及其变化

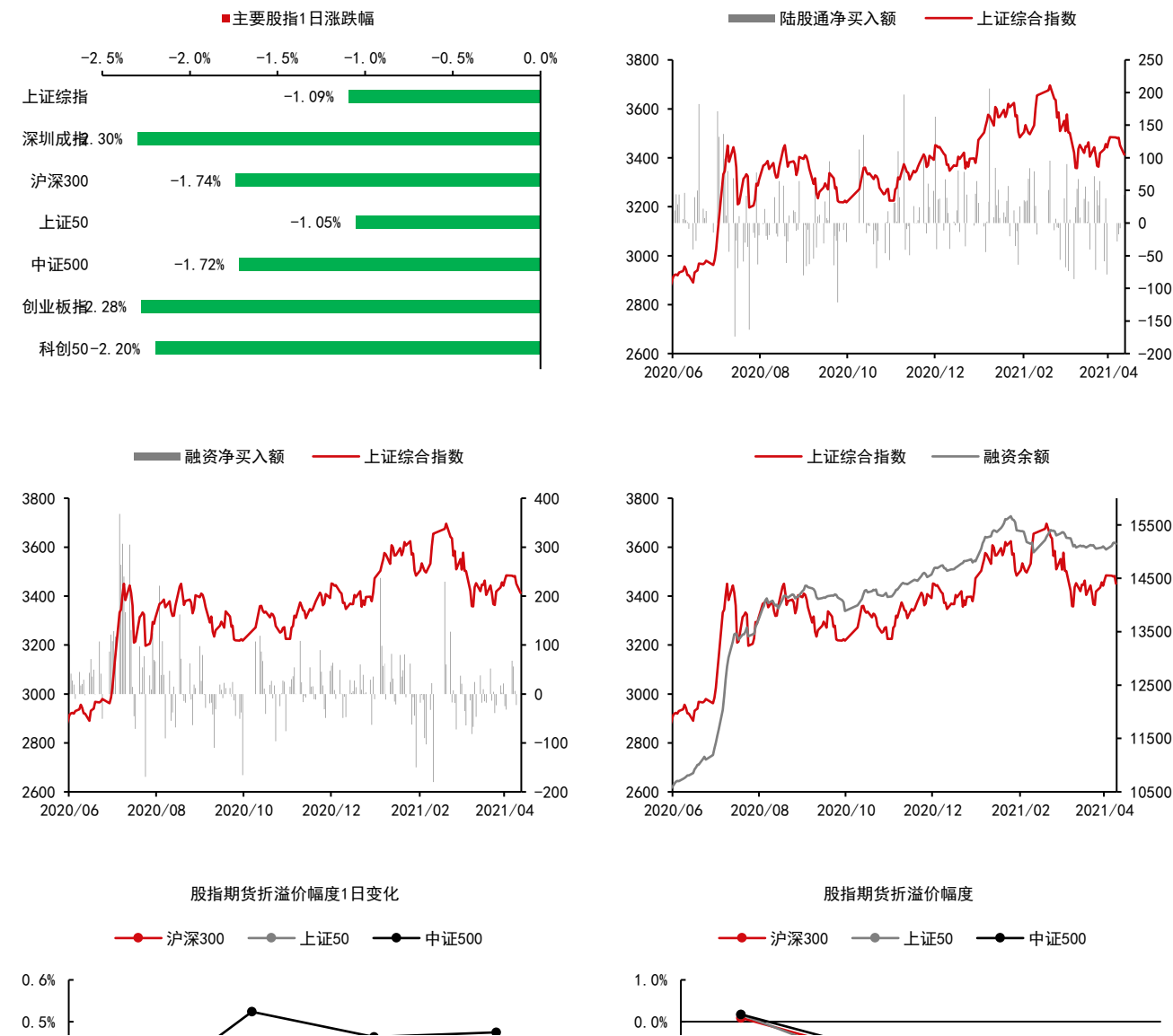
品种	1日沉淀资金变化(亿)	品种	5日沉淀资金变化(亿)	品种	沉淀资金(亿)
铁矿	4.28	铁矿	6.87	沪铜	111.19
玻璃	2.65	焦炭	4.13	铁矿	96.98
焦煤	1.79	沪胶	3.39	螺纹钢	69.31
动煤	1.20	沥青	3.37	豆粕	64.90
塑料	0.95	玻璃	2.91	沪金	60.95
PP	0.77	燃油	2.40	沪银	51.60
苹果	0.61	连豆	1.95	焦炭	47.13
沥青	0.58	沪金	1.63	豆油	42.18
沪铅	0.44	焦煤	1.57	热卷	39.66
LPG	0.43	沪镍	1.44	沪铝	39.00
硅铁	0.43	沪铝	1.35	TA	37.20
燃油	0.29	LPG	1.00	郑棉	35.82
原油	0.26	PP	0.87	沪胶	34.81
锰硅	0.10	锰硅	0.87	原油	31.96
棉纱	0.05	棕榈	0.70	棕榈	30.55
低硫燃油	0.05	苹果	0.65	沪镍	29.11
粳米	0.03	豆油	0.65	苹果	27.22
红枣	0.03	塑料	0.61	郑糖	22.76
淀粉	-0.01	菜油	0.59	塑料	21.58
20号胶	-0.03	低硫燃油	0.49	玻璃	21.04
豆二	-0.06	乙二醇	0.45	甲醇	20.38
连豆	-0.07	豆粕	0.45	PVC	19.85
玉米	-0.08	不锈钢	0.34	玉米	19.85
TA	-0.14	硅铁	0.34	PP	19.72
PVC	-0.16	甲醇	0.32	纸浆	19.23
尿素	-0.16	棉纱	0.24	沥青	17.30
沪胶	-0.31	鸡蛋	0.22	乙二醇	17.16
乙二醇	-0.31	原油	0.16	焦煤	16.78
沪锡	-0.32	豆二	0.15	沪锌	15.74
苯乙烯	-0.35	尿素	0.13	菜油	13.45
菜油	-0.39	粳米	0.10	动煤	11.69
不锈钢	-0.39	20号胶	-0.09	燃油	10.32
郑糖	-0.45	红枣	-0.11	鸡蛋	9.99
纯碱	-0.48	苯乙烯	-0.25	沪锡	9.88
焦炭	-0.55	TA	-0.29	菜粕	9.57
菜粕	-0.58	菜粕	-0.34	苯乙烯	9.46
棕榈	-0.69	淀粉	-0.37	不锈钢	9.28
沪铝	-0.71	沪锌	-0.46	纯碱	8.01
纸浆	-0.79	郑棉	-0.51	连豆	7.97
郑棉	-0.86	纸浆	-0.52	沪铅	7.02
豆油	-1.06	沪银	-0.74	LPG	5.85
鸡蛋	-1.09	纯碱	-1.06	锰硅	5.83
沪镍	-1.42	PVC	-1.09	硅铁	4.97
沪锌	-1.64	玉米	-1.13	20号胶	4.76
沪银	-1.85	沪锡	-1.29	淀粉	4.42
豆粕	-1.89	沪铝	-1.33	低硫燃油	3.09
甲醇	-2.17	郑糖	-1.47	尿素	2.46
沪金	-2.81	动煤	-2.31	豆二	1.71
沪铜	-3.33	热卷	-4.11	红枣	1.00
热卷	-4.09	沪铜	-4.26	粳米	0.87
螺纹	-7.49	螺纹	-13.36	棉纱	0.50

资料来源：Wind 中信期货研究部

说明：保证金按收盘价、交易所保证金标准、单边持仓计算

五、国内金融市场跟踪

图表9：国内股票市场



预览已结束，完整报告链接和二维码如下：

https://www.yunbaogao.cn/report/index/report?reportId=1_19178



云报告
https://www.yunbaogao.cn

云报告
https://www.yunbaogao.cn

云报告
https://www.yunbaogao.cn