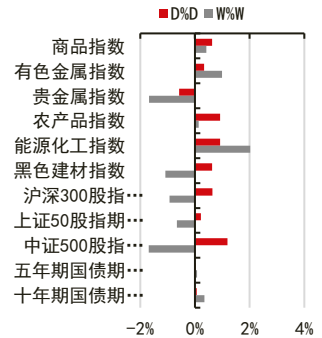


## LPR 维持不变，房价涨幅趋于回落

投资咨询业务资格：  
证监许可【2012】669号

### 报告要点

10月1年期、5年期LPR分别报3.85%、4.65%，连续6个月按兵不动，符合市场预期。9月份我国新建住宅房价环比及同比涨幅均趋于回落，前期降息对房价的推动效果逐步减弱。一线城市房价表现最强，其中深圳尤甚，新建及二手住宅房价分别同比上涨5.3%、15.7%。不过，相对于二季度月均1.7%的环比涨幅，三季度深圳二手住宅价格月均环比涨幅回落至1.1%。在房住不炒的基调下，预计房价涨幅稳中趋降。



### 摘要：

#### 资产表现及资金变化：

**国内商品涨跌幅前五：**20号胶 5.28%、沪胶 4.52%、连豆 1.57%、棕榈 1.55%、焦煤 1.54%；尿素-2.06%、低硫燃油-1.72%、燃油-1.71%、动煤-0.94%、棉纱-0.91%

**沉淀资金流入流出前五(亿元)：**沪胶 4.41、豆粕 2.64、菜粕 1.18、豆油 1.16、郑糖 1.13；焦炭-2.91、沪银-2.73、甲醇-1.72、郑棉-1.08、PVC-0.46

**板块沉淀资金流入流出(亿元)：**农产品 7.69、能源化工 4.05、有色金属 3.66、黑色建材-2.20、贵金属-2.68

#### 重要新闻及经济数据：

9月份70个大中城市新建商品住宅销售价格环比上涨0.3%，同比上涨4.5%，分别回落0.3、0.2个百分点；二手住宅销售价格环比上涨0.3%，同比上涨2.2%，均与上月持平。

LPR连续6个月按兵不动。10月1年期LPR报3.85%，上次为3.85%；5年期以上品种报4.65%，上次为4.65%。

国资委：中央企业前三季度实现营业收入21.1万亿元，同比下降4.6%，降幅较1-8月收窄1.2个百分点。

美国司法部正式向谷歌提起反垄断诉讼，指控其滥用市场权力。

美国9月新屋开工年化总数为141.5万户，预期为145.7万户，前值由141.6万户修正为138.8万户

**风险提示：**国内政策收紧、中美关系恶化

### 宏观研究团队

研究员：

刘宾

0755-83212741

liubin@citicsf.com

从业资格号：F0231268

投资咨询号：Z0000038

联系人：

刘道钰

021-60816784

liudaoyu@citicsf.com

从业资格号：F3061482

## 一、资产表现及资金变化

图表1：全球资产1日表现

国内商品		海外商品		股指		国债(BP)		外汇		
20号胶	5.28%	COMEX黄金	0.19%	上证综指	0.47%	中国2年	0.5	人民币	6.68	0.09%
沪胶	4.52%	COMEX白银	1.14%	深圳成指	1.36%	中国5年	-1.1	美元	93.07	-0.39%
连豆	1.57%	ICE布油	1.27%	沪深300	0.80%	中国10年	-0.5	欧元	1.18	0.38%
棕榈	1.55%	NYMEX原油	1.56%	上证50	0.27%	美国2年	-0.4	英镑	1.29	-0.32%
焦煤	1.54%	LME铜	2.03%	中证500	1.02%	美国5年	0.0	日元	105.57	-0.14%
棉纱	-0.91%	LME铝	-0.33%	标普500	0.47%	美国10年	1.6	澳元	0.71	-0.37%
动煤	-0.94%	CBOT大豆	0.93%	纳斯达克	0.33%	英国10年	1.7	加元	1.31	0.32%
燃油	-1.71%	CBOT玉米	0.86%	富时100	0.08%	德国10年	2.2	卢布	77.38	0.25%
低硫燃油	-1.72%	ICE2号棉花	-0.20%	德国DAX	-0.92%	日本10年	-0.4	雷亚尔	5.61	0.05%
尿素	-2.06%	ICE11号糖	-1.22%	日经225	-0.44%					

资料来源：Wind Bloomberg 中信期货研究部

图表2：期货市场沉淀资金及其变化

板块	1日沉淀资金变化(亿)	板块	5日沉淀资金变化(亿)	板块	沉淀资金(亿)
合计	-8.55	合计	39.49	合计	1721.84
金融	-19.06	金融	-0.13	金融	683.57
商品	10.51	商品	39.62	商品	1038.27
农产品	7.69	能源化工	20.04	农产品	283.21
能源化工	4.05	农产品	15.69	能源化工	231.80
有色金属	3.66	有色金属	6.40	黑色建材	206.34
黑色建材	-2.20	黑色建材	3.46	贵金属	159.59
贵金属	-2.68	贵金属	-5.98	有色金属	157.33

品种	1日沉淀资金变化(亿)	品种	5日沉淀资金变化(亿)	品种	沉淀资金(亿)
沪胶	4.41	沪胶	9.12	沪金	83.98
豆粕	2.64	郑棉	6.71	铁矿	79.59
菜粕	1.18	TA	5.50	沪铜	75.99
豆油	1.16	豆粕	4.87	沪银	75.60
郑糖	1.13	螺纹	4.09	豆粕	70.39
PVC	-0.46	动煤	-1.48	螺纹	50.53
郑棉	-1.08	沪铜	-1.53	豆油	45.44
甲醇	-1.72	焦炭	-2.05	玉米	39.94
沪银	-2.73	沪金	-2.60	沪胶	37.92
焦炭	-2.91	沪银	-3.38	原油	32.25

资料来源：Wind 中信期货研究部

说明：沉淀资金按收盘价、交易所保证金标准、单边持仓计算

## 二、重要新闻及经济数据

9月份70个大中城市新建商品住宅销售价格环比上涨0.3%，同比上涨4.5%，分别回落0.3、0.2个百分点；二手住宅销售价格环比上涨0.3%，同比上涨2.2%，均与上月持平。

LPR连续6个月按兵不动。10月1年期LPR报3.85%，上次为3.85%；5年期以上品种报4.65%，上次为4.65%。

**国资委：中央企业前三季度实现营业收入21.1万亿元，同比下降4.6%，降幅较1-8月收窄1.2个百分点，从4月开始降幅逐月收窄，第三季度收入同比增速1.5%，实现正增长；9月当月央企实现营业收入2.8万亿元，同比增长4.3%，月度增速创今年最好水平；前三季度，中央企业收入利润率保持在7%以上，9月达到9.5%，创十年来最好水平；经营活动现金流净额超过4000亿元，已恢复到正常水平。**

**美国司法部正式向谷歌提起反垄断诉讼，指控其滥用市场权力。**

美国9月新屋开工年化总数为141.5万户，预期为145.7万户，前值由141.6万户修正为138.8万户。美国9月营建许可总数为155.3万户，预期为152万户，前值由147万户修正为147.6万户。

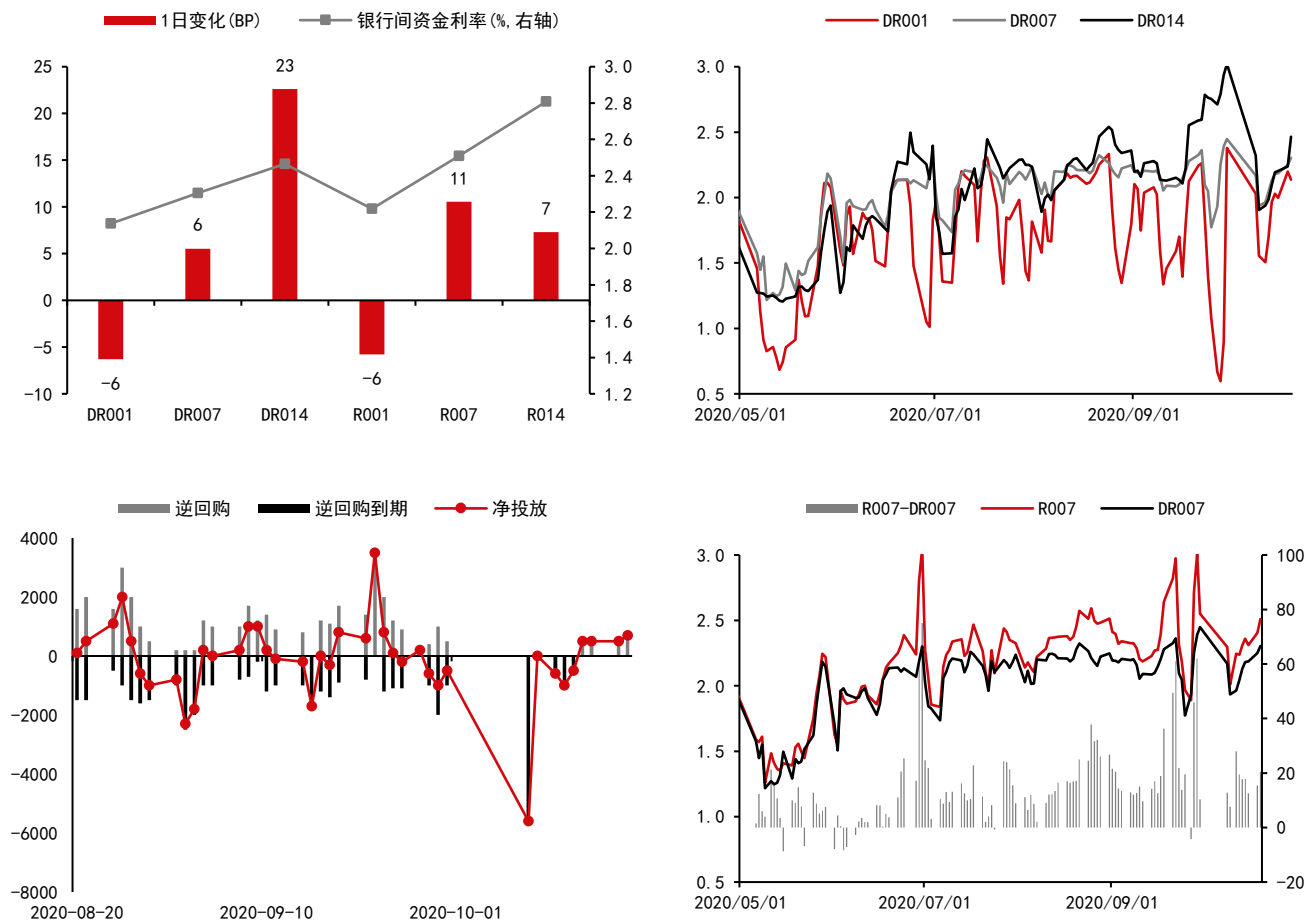
图表3：重要经济数据及事件

日期	北京时间	国家/地区	数据/事件	前值	预期	今值
2020/10/20	9:30	中国	70城市新建住宅价格指数:环比(%)	0.6	—	0.3
2020/10/20	9:30	中国	70城市新建住宅价格指数:同比(%)	4.7	—	4.5
2020/10/20	9:30	中国	70城市二手住宅价格指数:环比(%)	0.3	—	0.3
2020/10/20	9:30	中国	70城市二手住宅价格指数:同比(%)	2.2	—	2.2
2020/10/20	20:30	美国	9月新屋开工:折年数(万户)	138.8	145.7	141.5
2020/10/21	14:00	英国	9月CPI:环比(%)	-0.4	—	—
2020/10/21	14:00	英国	9月核心CPI:环比(%)	-0.64	—	—
2020/10/21	22:30	美国	10月16日EIA库存周报:商业原油增量(千桶)	-3818.00	—	—

资料来源：Wind 中信期货研究部

### 三、流动性跟踪

图表4：银行间市场流动性跟踪



资料来源：Wind 中信期货研究部

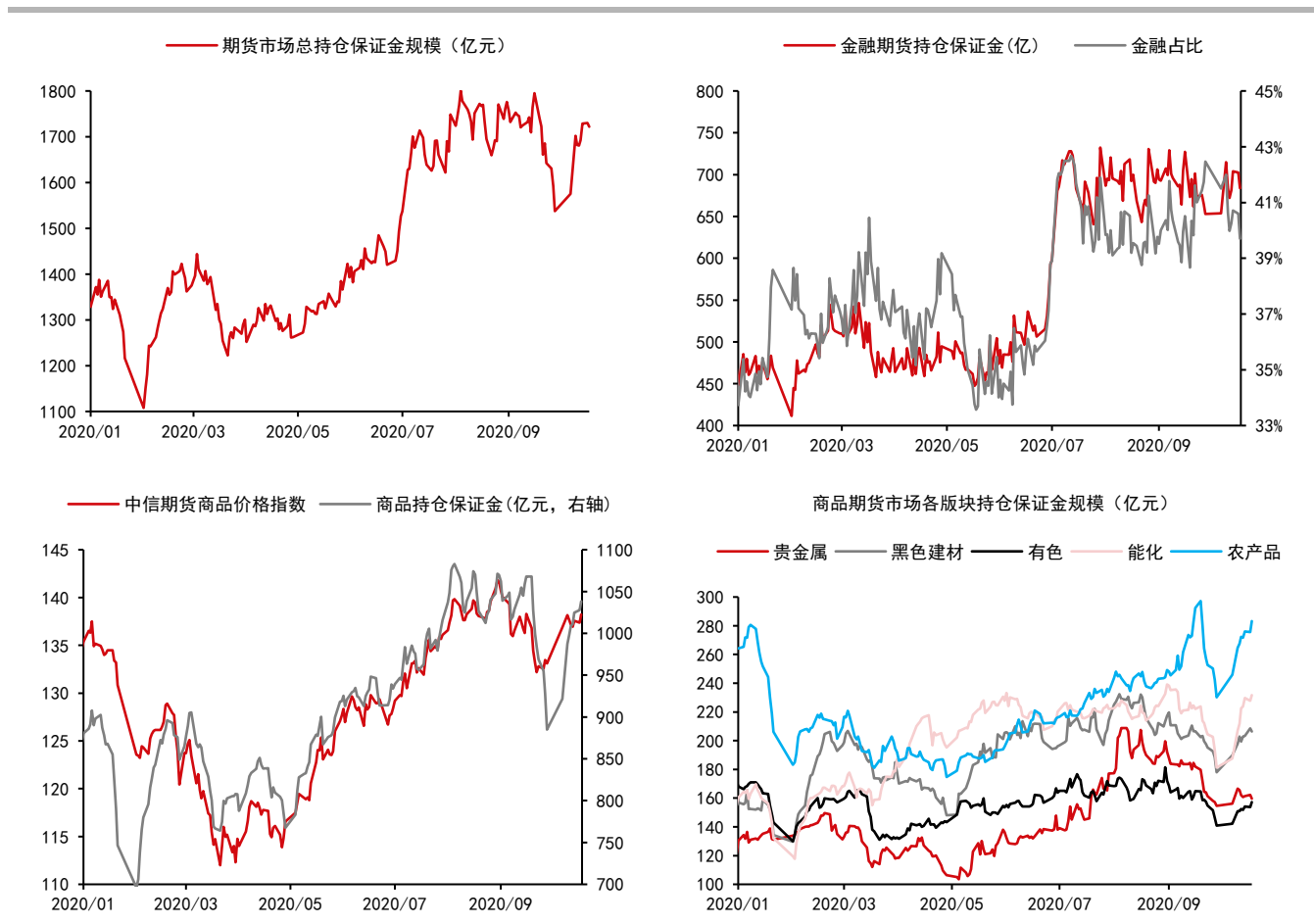
## 四、期货市场数据跟踪

图表5：国内期货市场板块数据跟踪

板块	1日涨跌幅	5日涨跌幅	1日沉淀资金变化(亿)	5日沉淀资金变化(亿)	沉淀资金(亿)
合计			-8.55	39.49	1721.84
金融			-19.06	-0.13	683.57
商品			10.51	39.62	1038.27
贵金属	-0.58%	-1.68%	-2.68	-5.98	159.59
黑色建材	0.62%	0.13%	-2.20	15.69	206.34
有色金属	0.34%	2.01%	3.66	20.04	157.33
能源化工	0.92%	-1.09%	4.05	3.46	231.80
农产品	0.92%	0.99%	7.69	6.40	283.21

资料来源：Wind 中信期货研究部

图表6：国内期货市场板块数据跟踪



资料来源：Wind 中信期货研究部

图表7：国内商品期货品种1日表现（按价格涨跌幅排序）

品种	1日涨跌幅	振幅	活跃度	5日涨跌幅
20号胶	5.28%	7.05%	1.02	7.49%
沪胶	4.52%	5.49%	2.36	10.54%
连豆	1.57%	2.99%	2.20	7.64%
棕榈	1.55%	2.76%	3.79	-4.79%
焦煤	1.54%	1.63%	0.82	-0.22%
苯乙烯	1.47%	2.09%	1.35	7.83%
菜粕	1.38%	3.08%	2.34	1.04%
豆油	1.35%	2.20%	1.05	-3.18%
郑糖	1.31%	1.47%	1.14	2.13%
豆二	1.21%	1.95%	1.73	0.25%
乙二醇	1.01%	1.27%	0.95	2.87%
铁矿	0.95%	1.77%	1.56	-3.15%
菜油	0.93%	1.44%	2.25	-1.57%
纯碱	0.89%	1.70%	2.76	-5.43%
焦炭	0.67%	1.30%	1.39	0.14%
豆粕	0.64%	2.07%	0.76	1.68%
沪镍	0.62%	1.16%	2.18	2.65%
苹果	0.53%	1.91%	1.70	0.09%
塑料	0.47%	1.21%	0.69	-1.76%
沪铜	0.40%	0.65%	0.57	0.07%
玻璃	0.38%	2.29%	2.12	-2.06%
TA	0.34%	1.19%	0.54	3.84%
沪锌	0.32%	1.60%	1.14	0.67%
沪锡	0.20%	1.63%	1.17	0.64%
沥青	0.18%	1.48%	0.92	4.66%
LPG	0.15%	1.63%	1.28	0.02%
淀粉	0.14%	1.55%	0.85	1.92%
螺纹	0.05%	0.49%	0.40	-0.98%
热卷	0.05%	0.64%	0.35	-1.36%
纸浆	-0.04%	0.71%	0.42	0.76%
PP	-0.07%	0.98%	1.27	-1.32%
玉米	-0.10%	1.05%	0.53	0.56%
原油	-0.18%	2.23%	1.23	0.48%
不锈钢	-0.18%	1.35%	0.55	0.72%
鸡蛋	-0.26%	0.64%	0.84	0.77%
硅铁	-0.29%	0.65%	0.41	0.03%
锰硅	-0.33%	1.57%	0.90	0.61%
沪金	-0.34%	0.85%	0.67	-1.18%
PVC	-0.37%	1.25%	0.63	-0.50%
红枣	-0.41%	0.99%	0.89	1.29%
沪铝	-0.41%	0.75%	0.46	0.25%
沪铅	-0.44%	1.71%	0.94	-3.12%
甲醇	-0.48%	1.16%	0.74	-0.10%
粳米	-0.54%	0.75%	1.23	0.42%
郑棉	-0.74%	2.49%	1.51	5.52%
沪银	-0.88%	2.16%	2.03	-2.17%
棉纱	-0.91%	3.07%	2.33	5.33%
动煤	-0.94%	1.36%	1.08	-2.77%
燃油	-1.71%	2.30%	2.60	3.16%
低硫燃油	-1.72%	1.43%	0.43	0.40%
尿素	-2.06%	1.66%	1.73	1.64%

资料来源：Wind 中信期货研究部

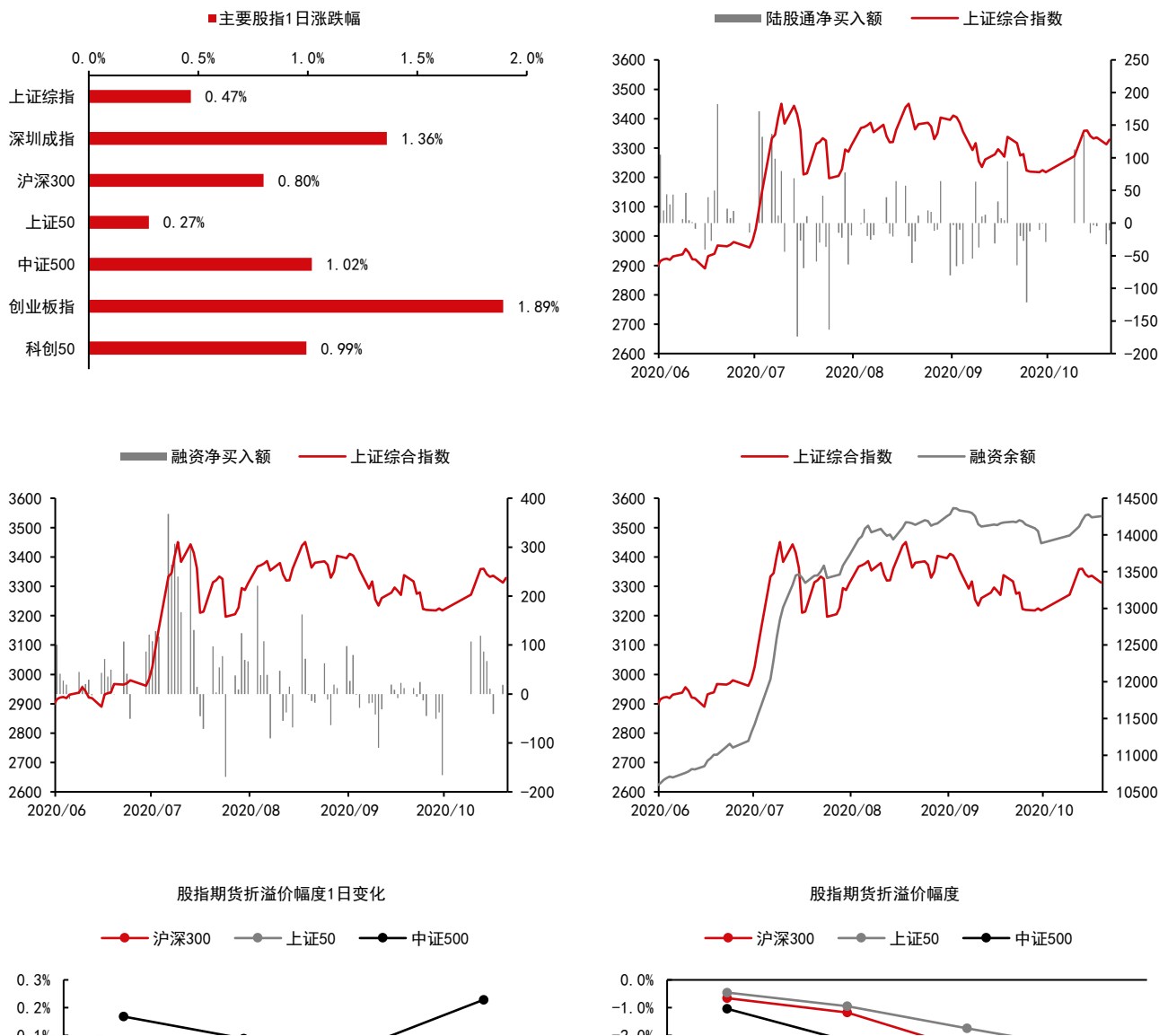
图表8：国内商品期货沉淀资金及其变化

品种	1日沉淀资金变化(亿)	品种	5日沉淀资金变化(亿)	品种	沉淀资金(亿)
沪胶	4.41	沪胶	9.12	沪金	83.98
豆粕	2.64	郑棉	6.71	铁矿	79.59
菜粕	1.18	TA	5.50	沪铜	75.99
豆油	1.16	豆粕	4.87	沪银	75.60
郑糖	1.13	螺纹	4.09	豆粕	70.39
原油	1.09	沪镍	3.14	螺纹	50.53
棕榈	0.95	郑糖	2.47	豆油	45.44
铁矿	0.93	原油	1.74	玉米	39.94
连豆	0.61	铁矿	1.68	沪胶	37.92
TA	0.52	苯乙烯	1.52	原油	32.25
苹果	0.50	燃油	1.35	焦炭	31.35
玉米	0.45	连豆	1.24	沪镍	30.33
沪镍	0.44	20号胶	1.07	TA	29.73
20号胶	0.38	纸浆	0.95	郑棉	29.70
燃油	0.33	沪铅	0.93	棕榈	26.56
沪铅	0.28	玉米	0.78	沪铝	22.47
乙二醇	0.26	菜粕	0.72	郑糖	20.33
豆二	0.25	沪铝	0.64	沥青	18.61
沪铜	0.20	不锈钢	0.63	沪锌	17.32
玻璃	0.18	低硫燃油	0.62	甲醇	16.28
焦煤	0.12	尿素	0.47	PP	15.48
LPG	0.10	淀粉	0.44	热卷	13.99
苯乙烯	0.10	热卷	0.42	玻璃	13.59
沪金	0.05	苹果	0.38	塑料	11.82
硅铁	0.02	硅铁	0.28	燃油	11.15
红枣	0.01	豆二	0.26	菜油	10.72
不锈钢	0.01	红枣	0.26	苹果	10.59
淀粉	0.01	棉纱	0.25	乙二醇	10.48
鸡蛋	0.00	纯碱	0.25	纸浆	7.87
动煤	0.00	甲醇	0.23	菜粕	7.75
沪锌	-0.01	塑料	0.19	焦煤	7.71
低硫燃油	-0.02	乙二醇	0.11	PVC	7.67
粳米	-0.03	PVC	0.11	沪锡	6.91
棉纱	-0.03	粳米	0.02	鸡蛋	6.90
纸浆	-0.04	锰硅	-0.04	LPG	6.80
菜油	-0.07	菜油	-0.08	苯乙烯	6.67
沪锡	-0.10	沪锡	-0.12	连豆	6.50
锰硅	-0.11	沪锌	-0.26	动煤	6.20
沪铝	-0.11	LPG	-0.29	低硫燃油	4.74
热卷	-0.11	沥青	-0.33	沪铅	4.32
沥青	-0.11	鸡蛋	-0.42	淀粉	4.21
塑料	-0.12	玻璃	-0.68	20号胶	4.18
尿素	-0.20	焦煤	-0.88	不锈钢	4.05
PP	-0.21	豆油	-1.05	锰硅	3.28
纯碱	-0.25	PP	-1.09	纯碱	2.72
螺纹	-0.33	棕榈	-1.15	硅铁	2.24
PVC	-0.46	动煤	-1.48	豆二	1.60
郑棉	-1.08	沪铜	-1.53	尿素	1.23
甲醇	-1.72	焦炭	-2.05	棉纱	0.97
沪银	-2.73	沪金	-2.60	红枣	0.85
焦炭	-2.91	沪银	-3.38	粳米	0.75

资料来源：Wind 中信期货研究部

## 五、国内金融市场跟踪

图表9：国内股票市场



预览已结束，完整报告链接和二维码如下：

[https://www.yunbaogao.cn/report/index/report?reportId=1\\_1941](https://www.yunbaogao.cn/report/index/report?reportId=1_1941)



云报告  
<https://www.yunbaogao.cn>

云报告  
<https://www.yunbaogao.cn>

云报告  
<https://www.yunbaogao.cn>