



2021年05月11日

分析师：罗志恒

执业编号：S0300520110001

邮箱：luozhiheng@y kzq.com

近期报告

《【粤开宏观】以七大改革培育中国经济新的增长点》2021-04-19

《【粤开宏观】拜登的基建与加税：兼论全球加税周期开启》2021-04-26

《【粤开宏观】政治局会议释放的五大信号》2021-04-30

《【粤开宏观】从历史上的三轮通胀看演化规律》2021-05-06

《【粤开宏观】海外需求恢复恰逢供应链受阻带动出口高增——4月进出口数据点评》2021-05-08

宏观研究

【粤开宏观】人口普查的八大看点——解读第七次人口普查数据

导读：人口是经济发展的基础和根本目的，事关供给、需求和创新活力。近年来人口老龄化、人口流动、人口与经济增长、人口与房地产、人口生育政策问题引发社会广泛关注。研究分析和政策调整的前提是准确的数据。我国人口普查一般在逢0的年份进行，逢5的年份进行1%抽样调查，其他年份为抽样调查。新中国成立以来，我国已成功进行七次全国人口普查，分别在1953年、1964年、1982年、1990年、2000年、2010年和2020年，人口普查的内容不断丰富、常住人口标准不断细化。第七次人口普查对2020年11月1日零时标准时点的人口数据进行全面摸底；2021年5月11日国家统计局发布人口数据。本文主要根据第七次人口普查公报分析我国人口形势出现的新变化、新特征，并提出相关政策建议。

摘要：

总体上看，第七次人口普查反映出我国人口有以下八大特征：

一是我国中国人口总量好于此前预期，但进入低速增长阶段，不排除在十年内达峰并下降。2020年我国人口达到14.11亿人，与2010年增加7206万人，增长5.38%，年平均增长率为0.53%，比2000年到2010年的年平均增长率0.57%下降0.04个百分点。未来我国人口将继续保持低速增长态势。一方面人口预期寿命延长，另一方面伴随人口出生率快速下行，不排除未来十年内人口达峰并下降。

二是人口出生率持续快速下滑，放开二胎的边际效应持续递减，出生人口创1962年以来新低，为建国以来次低点，仅高于1961年；有必要将生育权利还给家庭，降低生育养育教育成本。2020年出生人口仅1200万，为建国以来次低，仅高于1961年的1187万。长期低生育率趋势因放开全面二胎而暂时延缓，但并未逆转。出生率持续下降与生育养育教育成本上升、生育观念改变及长期的计划生育政策有关，“少子化”将导致劳动力供给持续下降。我国劳动年龄人口（15-64岁）占比自2010年开始持续下滑，劳动力供给下降导致劳动成本上升，利空劳动密集型行业及房地产业，利好医疗、养老等行业。

三是人口老龄化率快速上升，我国人口平均年龄达到38.8岁；1962-1972年婴儿潮即将退出劳动力市场，未来十年的人口老龄化和社保压力巨大；从地区看，广东人口年龄偏年轻，东北人口老龄化严重。2020年我国60岁以上人口为2.64亿人，占比18.70%，较2010年上升5.44个百分点。由于少儿比重和老人比重双双上升，总抚养比从2019年41.56%大幅上升到2020年的45.87%，抚养压力加大。老龄化影响经济和创新活力，社会储蓄率下降，从需求端影响经济增长。老龄人口总量多、增速快、地域差异大、未富先老、养老金缺口大及养老产业推动进程不及预期六大特征加重我国养老压力。分地区看，65岁以上人口占比方面，西藏最低为5.67%，广东省也较低为8.58%，低于全国4.92个百分点，而上海、江苏和浙江分别为16.28%、16.2%和13.27%，东北情况更为严重，辽宁、吉林、黑龙江分别为17.42%、15.61%和15.61%，此外重庆、四川老龄化率排全国第二和第三，分别为17.08%和16.93%，仅次于辽宁。



四是人口持续向东部地区尤其是长三角和珠三角流入，东北三省人口流出现象突出。广东常住人口规模及增速均位于全国前列，十年人口净增加远高于江浙等地区，常住人口占全国比重较 2010 年高 1.14 个百分点。2020 年东部地区人口占比为 39.93%，较 2010 年增加 2.15 个百分点，中部地区降低 0.79 个百分点。2020 年广东及山东是全国常住人口超 1 亿人的两个省份，其中广东省常住人口达 1.26 亿人，连续 14 年居全国第一。2010-2020 年黑吉辽蒙甘晋三省常住人口负增长，若进一步剔除人口自然增长影响，人口流出问题更为突出。其中，黑、吉、辽常住人口分别减少 646、338 和 115 万人。

五是城镇化率达到 63.89%，户籍人口城镇化有待进一步加速，流动人口的基本公共服务均等化制约以人为核心的新型城镇化战略发展，有必要提高流动人口和常住人口在中央转移支付中的分配权重；流动人口规模继续上升但省内流动明显高于跨省流动。城镇人口为 90199 万人，城镇化率为 63.89%，比 2010 年提升 14.21 个百分点。但户籍人口城镇化率（约 45.4%）落后于常住人口城镇化率 18.5 个百分点（2.61 亿人口），大多来自流动人口（主要是外出农民工）。2020 年流动人口为 37582 万人，占总人口的 26%，外出农民工占总人口的 11.8%，需要加快推进农业转移人口市民化。其中省内流动人口为 2.51 亿人，高于跨省流动人口的 1.25 亿人，省内流动人口占全部流动人口的比重由 2010 年的 61.15%，提高到 66.78%，上升了 5.63 个百分点，大约 2/3 的流动人口选择在省内近距离流动。

六是 2020 年我国人口受教育水平快速提升，从人口红利转向人才红利，但要注意城乡分化。与 2010 年人口普查相比，2020 年每十万人中具有大学文化程度的由 8930 人上升为 15467 人，拥有高中文化程度的由 14032 人上升为 15088 人；拥有初中文化程度的由 38788 人下降为 34507 人；拥有小学文化程度的由 26779 人下降为 24767 人。2020 年文盲率（15 岁以上不识字的人口占总人口的比重）为 2.67%，比 2010 年下降 1.41 个百分点。2020 年平均受教育年限由 9.08 提高至 9.91 年。

七是家庭户人口下降，养老和空巢老人问题凸显。全国共有家庭户 49416 万户，家庭户人口为 129281 万人；集体户 2853 万户，集体户人口为 11897 万人。平均每个家庭户的人口为 2.62 人，比 2010 年的 3.10 人减少 0.48 人。家庭户规模继续缩小，主要是受我国人口流动日趋频繁和住房条件改善年轻人婚后独立居住等因素的影响。

八是性别比波动下降至历史低位水平，但男性仍高于女性 3490 万人，农村男性以及城市女性的婚姻结构性问题明显；少数民族人口的全国占比十年内上升 0.4 个百分点。从全国总人口的性别比（男性/女性）看，1959-1969 年期间政治局势动荡叠加天灾影响，性别比剧降至 104.84，随后性别比逐步回升至 106.91，1986 年至今，我国性别比呈波动下降趋势，2020 年性别比已降至 105.07，处于历史最低位水平。全国仅辽宁、吉林女性分别高于男性。出生人口性别比为 111.3，较 2010 年下降 6.8，我国人口的性别结构持续改善。从民族人口方面，汉族人口占 91.11%，比 2010 年人口普查的 91.51% 下降 0.4 个百分点；少数民族人口占 8.89%，比 2010 年人口普查的 8.49% 上升 0.4 个百分点。少数民族人口十年复合增长率 0.98%，高于汉族 0.5 个百分点，少数民族人口增长较快的原因主要是由于生育政策优待。

风险提示：部分抽样调研数据与实际数据具有偏差



目 录

一、 我国中国人口总量好于此前预期，但进入低速增长阶段，不排除在十年内达峰并下降.....	4
二、 人口出生率持续快速下滑，放开二胎的边际效应持续递减，出生人口创 1962 年以来新低，为建国以来次低点.....	4
三、 人口老龄化率快速上升，平均年龄达到 38.8 岁，未来十年的人口老龄化和社保压力巨大.....	7
四、 人口持续向东部地区尤其是长三角和珠三角流入，广东十年间常住人口净增加远超江浙，东北三省人口流出现象突出.....	12
五、 城镇化率达到 63.89%，户籍人口城镇化有待进一步加速，流动人口的基本公共服务均等化制约新型城镇化战略发展.....	16
六、 受教育水平快速提高，人口红利转向人才红利，2020 年大学文化程度人口占比达 15.47%，但需要警惕城乡和区域分化.....	17
七、 性别比波动下降至历史低位水平，少数民族人口占比较十年前上升 0.4 个百分点.....	18

图表目录

图表 1： 2005-2018 年我国孕龄妇女人数（亿人）.....	5
图表 2： 劳动年龄人口占比与三驾马车结构转变.....	6
图表 3： 1949-2019 年全国出生率情况（%）.....	7
图表 4： 我国历年出生人口与生育政策（万人）.....	7
图表 5： 七普显示老龄化加速（环比增速）.....	7
图表 6： “一老一小”加剧抚养压力.....	7
图表 7： 2019 年中日美英德法 65 岁及以上人口数量及占比.....	8
图表 8： 各主要经济体人口老龄化速度.....	8
图表 9： 2020 年我国各省市 65 岁以上老年人口比例（不含港澳台）.....	9
图表 10： 2020 年我国各省市 65 岁以上老年人口比例（不含港澳台）.....	10
图表 11： 2019 年收入五等份分组人均可支配收入（万元）.....	11
图表 12： 1960-2019 年中日韩 65 岁及以上老龄人口占比（%）.....	11
图表 13： 1960-2019 年中日韩人均 GDP（美元）.....	11
图表 14： 长期的计划生育政策导致我国平均家庭户规模下降.....	12
图表 15： 人口向东部聚集正在减速.....	13
图表 16： 工业从东部向中西部地区转移的趋势不改.....	13
图表 17： 2020 年各省常住人口规模.....	14
图表 18： 2010-2020 年各省常住人口占全国比重的变化（百分点）.....	15
图表 19： 2010-2020 年各省常住人口变化.....	15
图表 20： 2010 年及 2020 年受教育程度情况（人/十万人）.....	17
图表 21： 2019 年 20-24 岁失业人口受教育程度占比情况（%）.....	18
图表 22： 1949-2020 年男女性别比（以女性为 100，男性对女性的比例）.....	19
图表 23： 少数民族地区计划生育政策.....	19



一、我国中国人口总量好于此前预期，但进入低速增长阶段，不排除在十年内达峰并下降

2020 年我国人口达到 14.12 亿人，好于数据公布前的预期，但不及五年前的国家预期。七普数据显示全国人口总计 141178 万人，比 2010 年的 133972 万人增加了 7206 万人，增长 5.38%，年均增速为 0.53%，比 2000 到 2010 年的年均增速 0.57 下降 0.04 个百分点。复合增长率来看，2000-2010 年为 0.57%，2010-2020 年为 0.53%，下降了 0.04 个百分点，人口增速并未大幅下降。2016 年的《国家人口发展规划（2016-2030）》预测 2020 年总人口在 14.2 亿左右，就七普数据来看，显然不及五年前预期。

未来我国人口将继续保持低速增长态势。一方面人口预期寿命延长，另一方面伴随人口出生率快速下行，不排除未来十年内人口达峰并下降。

二、人口出生率持续快速下滑，放开二胎的边际效应持续递减，出生人口创 1962 年以来新低，为建国以来次低点

少儿比重回升，反映 2010 年以来的放松生育政策取得一定成效。七普数据显示，出生人口中，“二孩”占比从 2013 年的 30%左右上升到 2017 年的 50%左右，此后虽有所下降但仍高于 40%。0-14 岁人口为 2.53 亿，占比 17.95%，与 2010 年相比，回升 1.35 个百分点，这表明 2010 年之后的放松生育政策取得了突出成效，一定程度上延缓了生育率下降趋势。

但是，出生人口持续下降，反而二胎的边际效应持续递减。2016 年放开二胎后，2016、2017 年出生人口大幅增加，分别超过 1800 万、1700 万，达到 2000-2010 年水平。但 2020 年仅为 1200 万，为建国以来的次低水平，仅高于 1961 年的 1187 万人，说明放松生育政策边际效应递减，且难以再起到刺激作用。

回顾我国的生育政策，2010 年以来伴随着劳动年龄人口占比下降，生育政策开始放松，并转向鼓励生育。2013 年十八届三中全会提出放开单独二胎，2015 年修订的《人口与计划生育法》放开全面二胎，2020 年十九届五中全会提出“增强生育政策的包容性”。2021 年 2 月，针对全国人大代表提出“建议国家率先在东北地区全面放开人口生育限制”的建议，国家卫健委答复称“东北地区可以立足本地实际进行探索，提出实施全面生育政策的试点方案”。

建国以来，我国的生育政策经历了四个阶段：

第一阶段是 70 年代之前，生育政策尚未出台，但已开始有节育理念。1955 年中央印发《关于节制人口问题的指示》明确指出“在当前的历史条件下，为了国家、家庭和新一代的利益，我们党是赞成适当地节制生育的。”

第二阶段是 1970-1982 年，生育政策形成阶段。经过了 1963-1973 年建国以来最大一波婴儿潮后，节制生育政策开始形成。1973 年人口指标首次被列入国民经济发展计划指标当中，1980 年《中共中央关于控制我国人口增长问题致全体共产党员、共青团员的公开信》号召一对夫妇只生一个孩子。

第三阶段为 1982-2010 年，计划生育政策确立并实施阶段。1982 年，计划生育被确立为国策并写入宪法；2001 年，出台《中华人民共和国人口与计划生育法》；2007



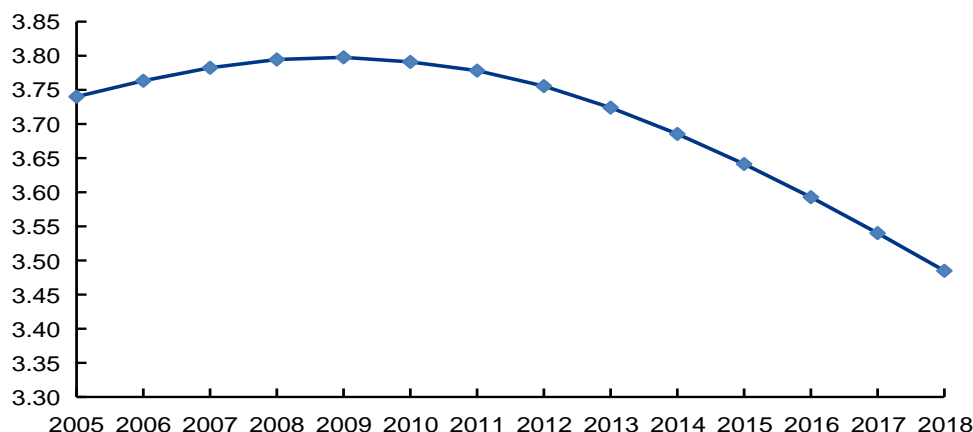
年《中共中央、国务院关于全面加强人口和计划生育工作统筹解决人口问题的决定》指出“稳定低生育水平是新时期人口和计划生育工作的首要任务”。

第四阶段为 2010 年至今，生育政策开始放松，并转向鼓励生育。

长期的生育率下降往往难以逆转，只能延缓，但目前来看，前期的放松生育政策延缓效果有限。长期低生育率与经济社会原因息息相关，并且会对经济社会产生重大影响。

少子化（出生率快速下降）与生育教育成本上升、生育观念改变及长期的计划生育政策有关。第一，随着经济发展与社会保障的日益完善，功利性生育被情感性生育所替代。在腾讯及企鹅童话联合发布的《中国女性生育观现状》（样本容量 1.1 万份）数据显示，67.4%的当代女性认为“生育是生命的重要组成部分”，而以传宗接代及养儿防老为生育目的的占比都只在 10%左右，生育观的改变让生孩子的选择权由家族交接给个人，这些改变最终均体现为出生率下降。第二，房价、教育成本持续上升抑制生育意愿，生育问题是女性、家庭、社会和国家的问题，但是成本却主要由家庭甚至女性承担，成本收益不匹配。。在《中国女性生育现状》中指出 60-80%的人认为生育后“照顾、教育孩子”和“经济压力”是阻碍生育的最大难题。第三，我国长期实施计划生育政策导致人口结构变化，OECD 数据显示，我国孕龄妇女人数自 2009 年开始逐年减少，截至 2018 年我国孕龄妇女人口只有 3.5 亿人，孕龄妇女逐年减少导致出生率快速下降。

图表 1：2005-2018 年我国孕龄妇女人数（亿人）



资料来源：OECD、粤开证券研究院

注：孕龄妇女为 15-49 岁的女性人口

七普数据显示劳动年龄人口占比进一步下降。15-59 岁人口为 8.94 亿人，占比 63.35%，比 2010 年下降 6.79 个百分点。

劳动年龄人口占比下降会影响宏观经济的总供给和总需求。低生育率、少子化导致劳动年龄人口占比减少，老年人口抚养比上升，对宏观经济的总供给和总需求都会产生影响。第一，低生育率、少子化减少了总供给中的劳动生产要素，从而降低经济潜在增速。长期经济增长来自资本深化、人口增长和全要素生产率的增长，低生育率下人口增长乏力，经济长期增长动力不足，必须通过改革从资本深化和全要素生产率中寻求增长动力。

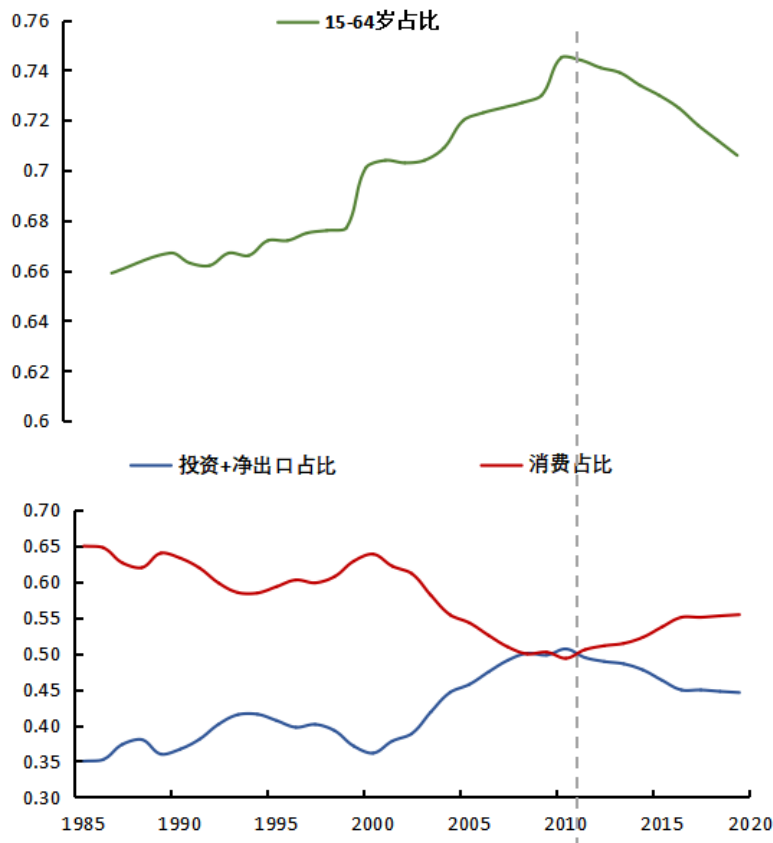
第二，低生育率改变了总需求三驾马车的结构。根据生命周期理论，劳动年龄人口（15-65 岁）是经济中的生产者和储蓄者，非劳动年龄人口（儿童和老人）是经济中的消费者。而开放经济中，储蓄等于投资与净出口之和，因此人口年龄结构会直接影响消



费、投资、净出口三驾马车的结构。在劳动年龄人口占比上升阶段，相对来说，储蓄增加，消费减少，而储蓄=投资+净出口，因此，三驾马车中，投资和净出口占比会增加，消费占比会减少。

我国劳动年龄人口拐点出现在 2010 年。1982-2010 年，劳动年龄人口占比从 61.5% 上升到 74.5%，对应三驾马车中，投资和净出口占比从 34% 上升到 51%，消费占比从 66% 下降到 49%。而 2010 年之后，随着劳动年龄人口占比下降，投资和净出口占比从 51% 下降到 45%，消费占比从 49% 上升到 55%。

图表 2：劳动年龄人口占比与三驾马车结构转变



资料来源：Wind、粤开证券研究院

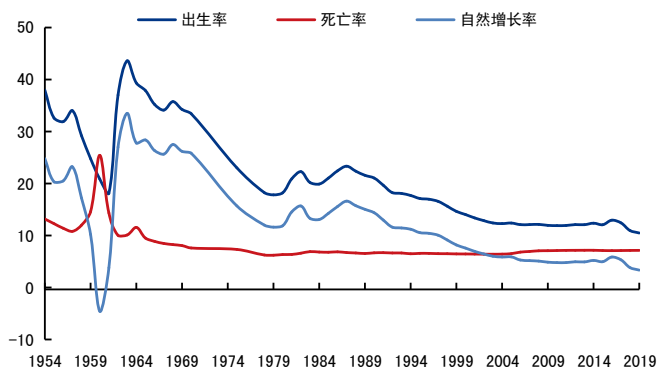
劳动年龄人口占比下降对不同产业也会造成结构性影响。第一，低生育率下，劳动力成本上升，劳动密集型行业将受到冲击，部分转移到东南亚等地。迈过刘易斯拐点后，劳动力成本上升，劳动密集行业可能加速外迁。第二，房地产长期需求不足。人口是房地产行业的终端需求，2000 年以来的房地产繁荣背后原因之一就是 80 年代初的小婴儿潮人口成家立业的支撑。随着人口减速，房地产总需求增速也将随之减弱。据乐居网测算，若我国生育率长期保持在 1.2 左右，预计未来 10 年主力购房人口将减少超过 6000 万人。购房需求减少，房地产行业尤其是三四线城市将快速降温。

鉴于人口出生率和出生人口下滑，有必要采取以下措施。一是建议将人口生育权利返回家庭和个人，逐步放开生育政策。二是解决生育成本问题，从财政税收、社保、医疗、教育、住房、就业制度等方面降低生育成本。人口问题是国家和社会问题，人口红利影响国家和全社会，成本不应仅由家庭尤其是女性成本，要建立起国家、社会和家庭共同承担生育成本的制度。具体而言，第一，实行差异化的个税抵扣及经济补贴政策，覆盖从怀孕保健到 18 岁或学历教育结束。第二，加大托育服务供给，大力提升 0-3 岁入



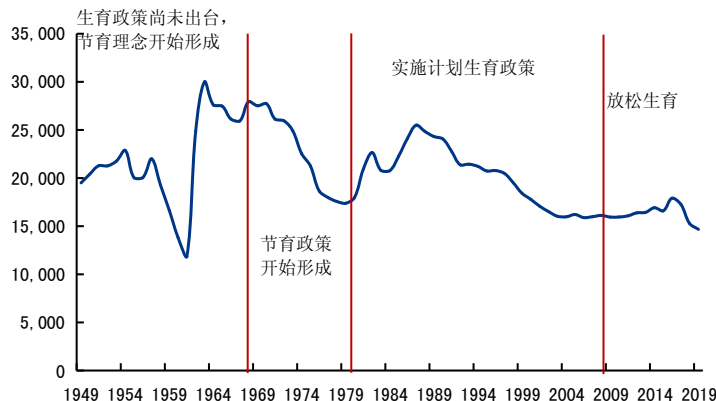
托率从目前的 4%提升至 40%，并对隔代照料实行经济鼓励。第三，进一步完善女性就业权益保障，并对企业实行生育税收优惠，加快构建生育成本在国家、企业、家庭之间合理有效的分担机制。第四，加强保障非婚生育的平等权利。第五，加大教育、医疗投入，保持房价长期稳定，降低抚养直接成本。

图表3：1949-2019 年全国出生率情况 (%)



资料来源：国家统计局、粤开证券研究院

图表4：我国历年出生人口与生育政策 (万人)

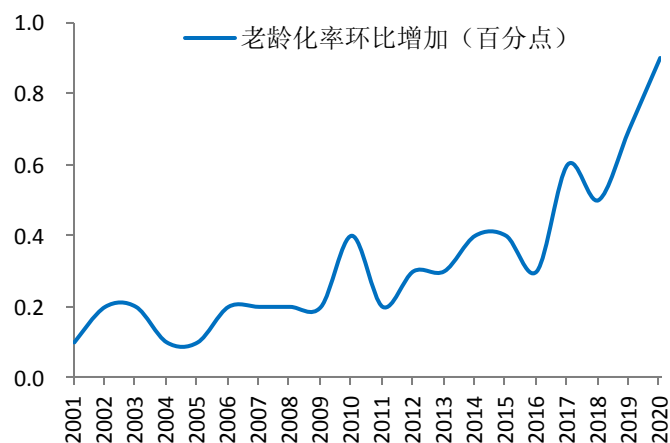


资料来源：国家统计局、七普数据、粤开证券研究院

三、人口老龄化率快速上升，平均年龄达到 38.8 岁，未来十年的人口老龄化和社保压力巨大

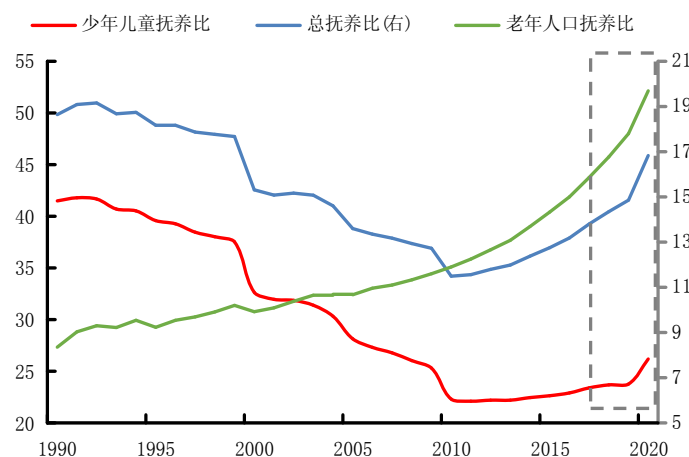
老龄化加速发展，速度超出预期，总抚养比上升。七普数据显示 2020 年我国 60 岁以上人口为 2.64 亿人，占比 18.70%，65 岁以上人口为 1.91 亿人，占比 13.50%，相比 2010 年 60 岁以上占比上升 5.44 个百分点，而 2010 相比 2000 年仅上升 1.9 个百分点。由于少儿比重和老人比重双双上升，总抚养比从 2019 年 41.56%大幅上升到 2020 年的 45.87%。

图表5：七普显示老龄化加速 (环比增速)



资料来源：Wind、七普数据、粤开证券研究院

图表6：“一老一小”加剧抚养压力



资料来源：Wind、七普数据、粤开证券研究院

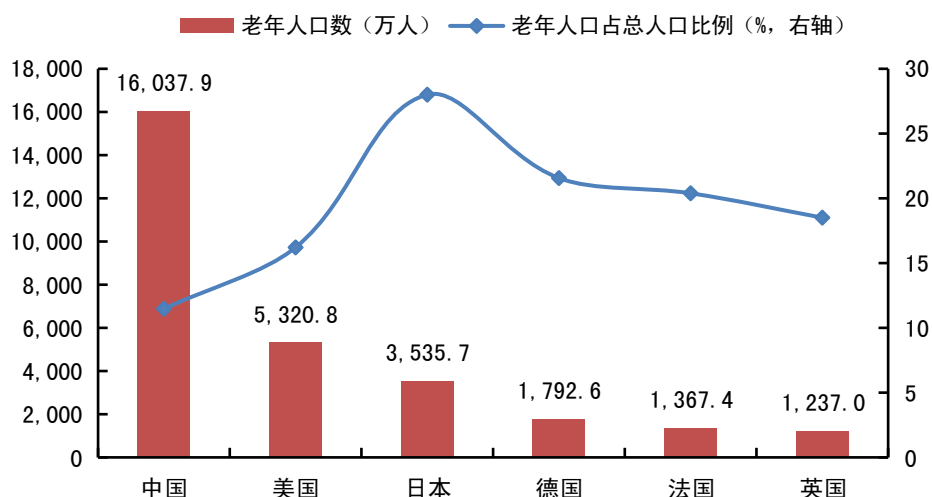
我国老龄化呈现出数量大、速度快、地域差异大、未富先老、养老金缺口大、养老



产业尚未起步等六大特征，加剧了我国养老挑战。

一是老龄人口绝对数量庞大，人类历史上前所未有的。2020 年末我国 65 岁及以上人口为 1.91 亿，高于日美德法英五大主要经济体之和（日本 3535.7 万，美国 5320.8 万，德国 1792.6 万，英国 1237 万，法国 1367.4 万，老龄化率分别为 28%、16.2%、21.6%、18.5%及 20.4%），应对大规模老龄人口的养老问题，是人类历史上前所未有的挑战。

图表 7：2019 年中日美英德法 65 岁及以上人口数量及占比



资料来源：Wind、粤开证券研究院

二是老龄化速度加快，“婴儿潮”一代即将步入老年，应对老龄化问题的时间窗口紧迫。一方面，我国老龄化速度（用 65 岁及以上人口比例的增速衡量老龄化速度）逐渐加快，2015 年超过韩国，在全球主要经济体中位居第一。另一方面，1963-1972 年出生的婴儿潮人口（每年出生超过 2500 万，1962 年出生 2491 万人）将陆续在 2023-2033 年间退休，未来十年的老龄化速度将继续加快。

图表 8：各主要经济体人口老龄化速度



预览已结束，完整报告链接和二维码如下：

https://www.yunbaogao.cn/report/index/report?reportId=1_19502



云报告
<https://www.yunbaogao.cn>

云报告
<https://www.yunbaogao.cn>