

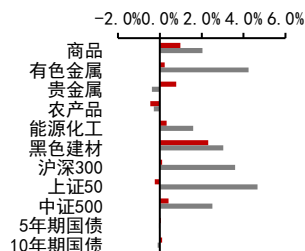
我国实施三孩政策，PMI 显示外需回落

投资咨询业务资格：
证监许可【2012】669号

报告要点

中央政治局 5 月 31 日召开会议，提出进一步优化生育政策，实施一对夫妻可以生育三个子女政策及配套支持措施。该政策是为了应对出生人口减少及人口老龄化。5 月制造业新出口订单指数回落 2.1 个百分点至 48.3，显著低于 50 的临界水平，反映外需开始回落，符合我们的预期。往前看，外需还会继续回落，但回落速度相对缓慢，而内需有望大体保持稳定。

■ 中信期货商品指数日涨跌 ■ 周涨跌



摘要：

资产表现及资金变化：

国内商品涨跌幅前五：锰硅 4.12%、铁矿 4.11%、硅铁 3.67%、动煤 2.89%、尿素 2.49%；沪胶-1.89%、20 号胶-1.85%、焦煤-1.81%、豆二-1.29%、鸡蛋-1.01%

沉淀资金流入流出前五(亿元)：铁矿 4.08、沪金 2.78、乙二醇 1.82、焦煤 1.78、焦炭 1.57；原油-1.11、苹果-0.94、塑料-0.74、苯乙烯-0.72、螺纹-0.63

板块沉淀资金流入流出(亿元)：黑色建材 8.79、有色金属 8.53、贵金属 3.61、能源化工 0.55、农产品-0.60

重要新闻及经济数据：

中央政治局 5 月 31 日召开会议，听取“十四五”时期积极应对人口老龄化重大政策举措汇报，审议《关于优化生育政策促进人口长期均衡发展的决定》，提出进一步优化生育政策，实施一对夫妻可以生育三个子女政策及配套支持措施。

央行决定，自 6 月 15 日起，上调金融机构外汇存款准备金率 2 个百分点，即外汇存款准备金率由现行的 5% 提高到 7%。

5 月份中国制造业 PMI 为 51，预期 51.1，前值 51.1；非制造业商务活动指数为 55.2，前值 54.9。

欧元区 4 月货币供应 M3 同比升 9.2%，预期 9.5%，前值 10.10%。

风险提示：国内政策收紧、中美关系恶化

宏观研究团队

研究员：
张革
021-60812988
从业资格号：F3004355
投资咨询号：Z0010982

一、资产表现及资金变化

图表1：全球资产1日表现

国内商品		海外商品		股指		国债(BP)		外汇	
锰硅	4.12%	COMEX 黄金	0.00%	上证综指	0.41%	中国 2 年	2.2	人民币	6.37 -0.03%
铁矿	4.11%	COMEX 白银	0.00%	深圳成指	0.97%	中国 5 年	-0.7	美元	89.83 -0.22%
硅铁	3.67%	ICE 布油	0.87%	沪深 300	0.20%	中国 10 年	-3.8	欧元	1.22 0.30%
动煤	2.89%	NYMEX 原油	0.00%	上证 50	-0.25%	美国 2 年	0.0	英镑	1.42 0.13%
尿素	2.49%	LME 铜	0.00%	中证 500	0.91%	美国 5 年	0.0	日元	109.48 0.34%
鸡蛋	-1.01%	LME 铝	0.00%	标普 500	0.00%	美国 10 年	0.0	澳元	0.77 0.34%
豆二	-1.29%	CBOT 大豆	0.00%	纳斯达克	0.00%	英国 10 年	-0.1	加元	1.21 0.07%
焦煤	-1.81%	CBOT 玉米	0.00%	富时 100	0.00%	德国 10 年	-0.5	卢布	73.44 -0.33%
20 号胶	-1.85%	ICE2 号棉花	0.00%	德国 DAX	-0.64%	日本 10 年	0.0	雷亚尔	5.22 0.12%
沪胶	-1.89%	ICE11 号糖	0.00%	日经 225	-0.99%				

资料来源：Wind Bloomberg 中信期货研究部

图表2：期货市场沉淀资金及其变化

板块	1日沉淀资金变化(亿)	板块	5日沉淀资金变化(亿)	板块	沉淀资金(亿)
合计	5.22	合计	73.04	合计	2096.00
金融	-15.66	金融	27.47	金融	827.53
商品	20.88	商品	45.57	商品	1268.47
黑色建材	8.79	有色金属	20.94	黑色建材	311.49
有色金属	8.53	黑色建材	14.97	能源化工	296.83
贵金属	3.61	能源化工	7.80	农产品	284.27
能源化工	0.55	贵金属	2.55	有色金属	236.44
农产品	-0.60	农产品	-0.70	贵金属	139.44

品种	1日沉淀资金变化(亿)	品种	5日沉淀资金变化(亿)	品种	沉淀资金(亿)
铁矿	4.08	沪铜	6.28	沪铜	123.29
沪金	2.78	沪锡	4.86	铁矿	99.67
乙二醇	1.82	铁矿	4.72	沪金	81.10
焦煤	1.78	焦煤	4.40	焦炭	58.81
焦炭	1.57	沪金	4.04	沪银	58.35
螺纹钢	-0.63	低硫燃油	-1.52	豆粕	55.63
苯乙烯	-0.72	苯乙烯	-1.59	螺纹钢	54.30
塑料	-0.74	豆粕	-1.81	豆油	45.22
苹果	-0.94	纸浆	-2.18	沪铝	43.48
原油	-1.11	苹果	-3.50	TA	36.61

资料来源：Wind 中信期货研究部

说明：沉淀资金按收盘价、交易所保证金标准、单边持仓计算

二、重要新闻及经济数据

中央政治局 5 月 31 日召开会议，听取“十四五”时期积极应对人口老龄化重大政策举措汇报，审议《关于优化生育政策促进人口长期均衡发展的决定》，提出进一步优化生育政策，实施一对夫妻可以生育三个子女政策及配套支持措施。

央行决定，自 6 月 15 日起，上调金融机构外汇存款准备金率 2 个百分点，即外汇存款准备金率由现行的 5% 提高到 7%。

5 月份中国制造业 PMI 为 51，预期 51.1，前值 51.1；非制造业商务活动指数为 55.2，前值 54.9。

欧元区 4 月货币供应 M3 同比升 9.2%，预期 9.5%，前值 10.10%。

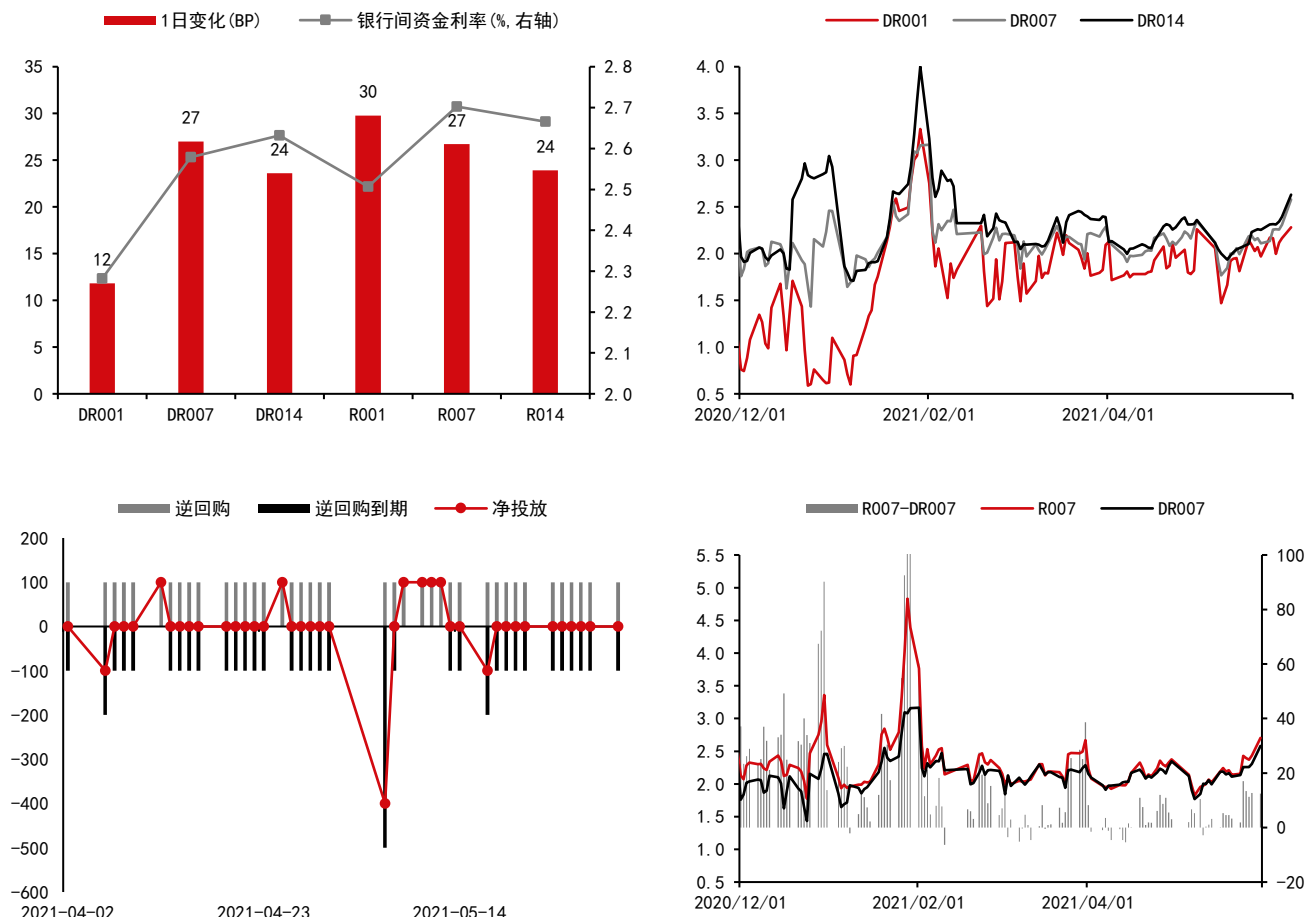
图表3：重要经济数据及事件

日期	北京时间	国家/地区	数据/事件	前值	预期	今值
2021/5/31	9:00	中国	5 月官方制造业 PMI	51.1	51.1	51.0
2021/6/1	17:00	欧盟	5 月欧元区:制造业 PMI	62.9	62.4	62.8
2021/6/1	18:00	欧盟	4 月欧元区:失业率:季调(%)	8.1	8.3	--
2021/6/1	22:00	美国	5 月制造业 PMI	60.7	--	--

资料来源：Wind 中信期货研究部

三、流动性跟踪

图表4：银行间市场流动性跟踪



资料来源: Wind 中信期货研究部

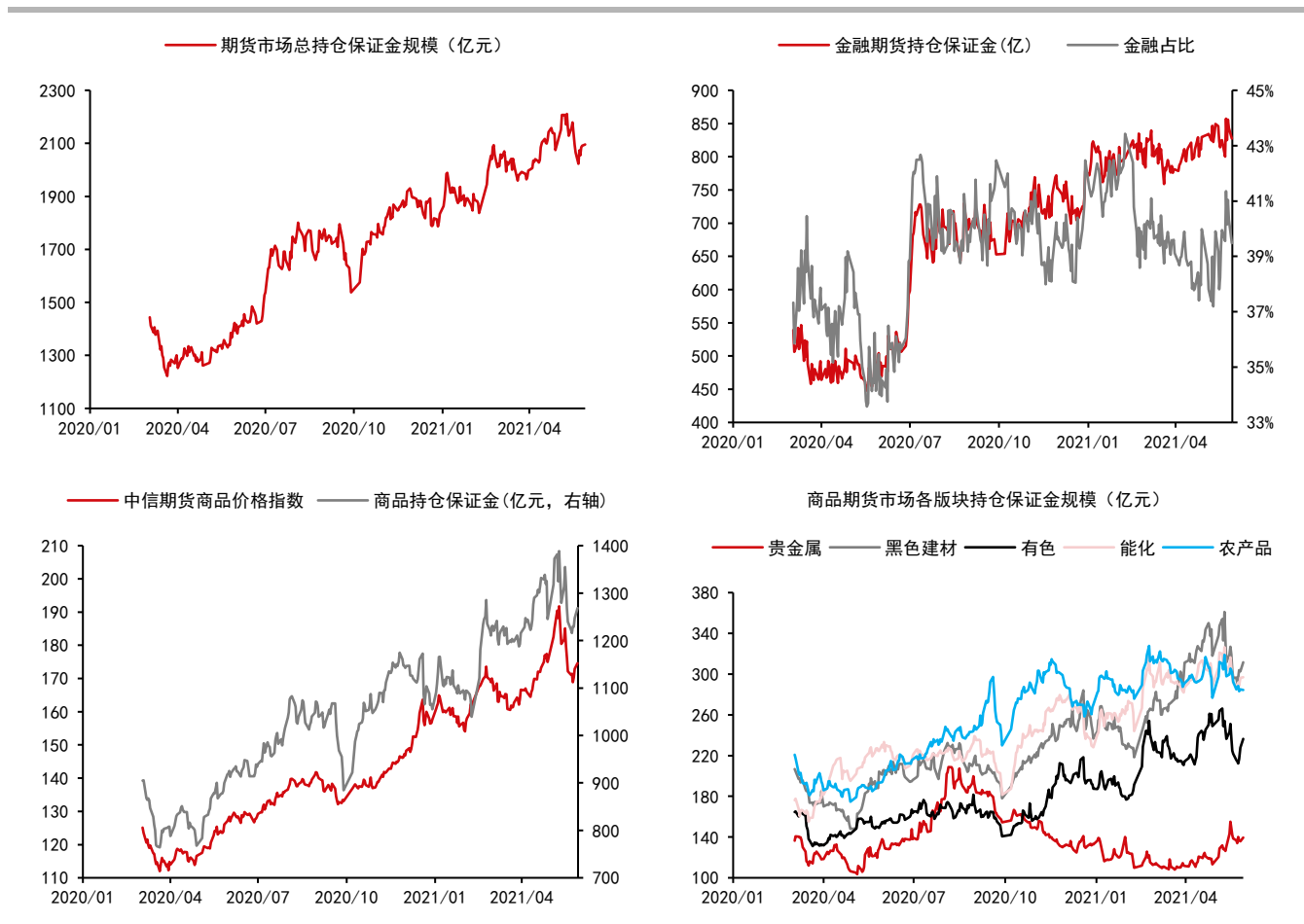
四、期货市场数据跟踪

图表5：国内期货市场板块数据跟踪

板块	1日涨跌幅	5日涨跌幅	1日沉淀资金变化(亿)	5日沉淀资金变化(亿)	沉淀资金(亿)
合计			5.22	73.04	2096.00
金融			-15.66	27.47	827.53
商品			20.88	45.57	1268.47
贵金属	0.78%	-0.38%	3.61	2.55	139.44
黑色建材	2.31%	-0.29%	8.79	-0.70	311.49
有色金属	0.23%	1.60%	8.53	7.80	236.44
能源化工	0.32%	3.02%	0.55	14.97	296.83
农产品	-0.46%	4.25%	-0.60	20.94	284.27

资料来源：Wind 中信期货研究部

图表6：国内期货市场板块数据跟踪



资料来源：Wind 中信期货研究部

说明：保证金按收盘价、交易所保证金标准、单边持仓计算

图表7：国内商品期货品种1日表现（按价格涨跌幅排序）

品种	1日涨跌幅	振幅	活跃度	5日涨跌幅
锰硅	4.12%	3.54%	2.71	4.21%
铁矿	4.11%	6.86%	0.69	3.79%
硅铁	3.67%	2.82%	2.00	3.40%
动煤	2.89%	5.73%	1.14	5.66%
尿素	2.49%	2.27%	1.27	3.22%
玻璃	2.35%	4.75%	1.74	3.87%
苯乙烯	2.34%	2.18%	1.52	-3.96%
LPG	1.96%	3.35%	1.65	5.23%
焦炭	1.92%	4.35%	1.40	3.99%
螺纹	1.84%	4.92%	2.86	0.97%
PVC	1.80%	2.22%	0.92	1.35%
不锈钢	1.43%	3.05%	1.56	4.10%
塑料	1.15%	1.65%	1.00	-0.66%
TA	1.13%	1.57%	0.80	2.42%
沪银	1.13%	2.79%	1.96	-0.05%
乙二醇	1.11%	2.18%	1.47	2.98%
沪铝	0.86%	2.39%	1.21	4.11%
沪铜	0.84%	2.41%	0.93	3.29%
沪金	0.79%	0.95%	0.85	0.21%
沥青	0.73%	1.93%	1.10	-1.18%
低硫燃油	0.64%	1.54%	1.10	3.25%
沪锡	0.53%	3.19%	2.44	8.21%
纸浆	0.50%	2.38%	1.84	-4.64%
热卷	0.48%	4.26%	1.96	0.69%
郑棉	0.39%	1.12%	0.54	-1.34%
燃油	0.38%	2.18%	2.78	4.19%
郑糖	0.36%	0.87%	0.59	-0.79%
沪镍	0.36%	2.17%	3.72	7.11%
纯碱	0.31%	2.23%	1.09	4.46%
PP	0.31%	1.41%	1.23	-0.61%
沪铅	0.19%	1.06%	0.94	1.51%
菜油	0.05%	1.54%	1.87	1.51%
棉纱	0.02%	0.84%	0.81	-1.17%
连豆	0.02%	2.39%	1.42	-2.62%
苹果	0.01%	2.23%	1.19	-1.45%
粳米	-0.10%	0.24%	0.40	0.08%
原油	-0.30%	2.11%	1.78	2.97%
豆粕	-0.31%	1.04%	0.52	-0.14%
淀粉	-0.35%	1.35%	1.05	-2.57%
甲醇	-0.49%	2.31%	1.18	-0.98%
玉米	-0.56%	1.73%	0.73	-2.45%
红枣	-0.58%	1.32%	1.78	-1.18%
沪锌	-0.62%	1.43%	1.49	3.38%
菜粕	-0.64%	1.33%	1.50	0.15%
豆油	-0.69%	2.20%	1.58	0.47%
棕榈	-0.95%	3.07%	2.16	0.12%
鸡蛋	-1.01%	2.51%	1.15	-0.15%
豆二	-1.29%	1.50%	1.32	0.25%
焦煤	-1.81%	4.74%	1.51	1.98%
20号胶	-1.85%	3.79%	0.64	-1.64%
沪胶	-1.89%	3.55%	1.82	-2.11%

资料来源：Wind 中信期货研究部

图表8：国内商品期货沉淀资金及其变化

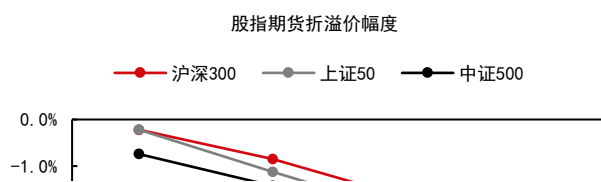
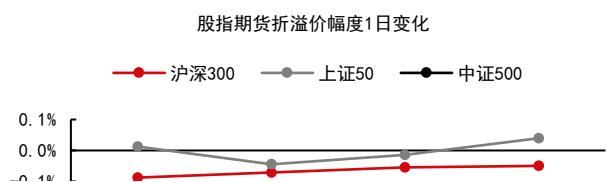
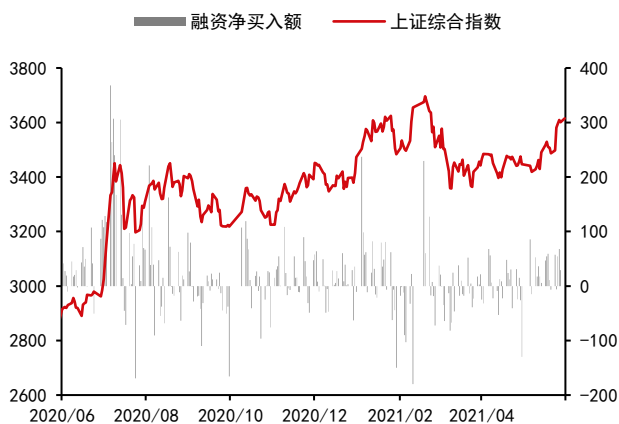
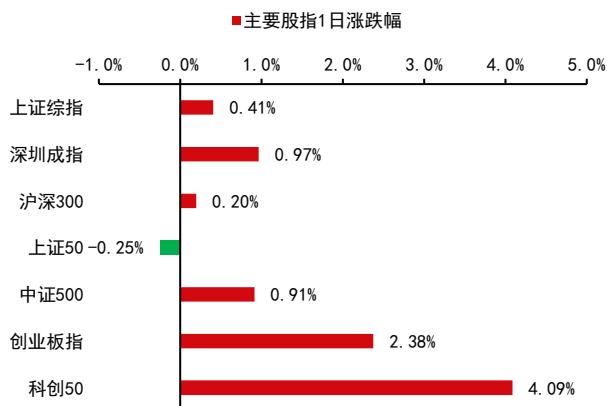
品种	1日沉淀资金变化(亿)	品种	5日沉淀资金变化(亿)	品种	沉淀资金(亿)
铁矿	4.08	沪铜	6.28	沪铜	123.29
沪金	2.78	沪锡	4.86	铁矿	99.67
乙二醇	1.82	铁矿	4.72	沪金	81.10
焦煤	1.78	焦煤	4.40	焦炭	58.81
焦炭	1.57	沪金	4.04	沪银	58.35
锰硅	1.35	乙二醇	3.65	豆粕	55.63
TA	1.22	焦炭	3.56	螺纹	54.30
沪胶	1.12	沪锌	3.11	豆油	45.22
沪铝	0.89	沪胶	2.95	沪铝	43.48
沪银	0.83	沪镍	2.77	TA	36.61
鸡蛋	0.82	PP	2.66	沪胶	34.60
沪镍	0.75	原油	2.42	棕榈	34.45
棕榈	0.67	棕榈	2.06	郑棉	33.93
PVC	0.64	豆油	1.91	原油	32.61
不锈钢	0.50	沪铝	1.73	热卷	30.66
硅铁	0.45	玉米	1.52	沪镍	28.81
沪铜	0.44	塑料	1.49	甲醇	25.15
尿素	0.34	连豆	1.36	郑糖	24.55
连豆	0.19	PVC	1.11	焦煤	24.09
玉米	0.13	锰硅	1.08	PP	23.36
LPG	0.11	热卷	1.05	玻璃	23.21
热卷	0.08	LPG	0.90	苹果	23.03
菜粕	0.04	甲醇	0.48	塑料	21.97
低硫燃油	0.03	TA	0.40	PVC	19.48
红枣	0.02	沪铅	0.38	玉米	19.30
豆粕	0.02	纯碱	0.32	乙二醇	19.12
棉纱	0.00	鸡蛋	0.30	沪锌	18.76
粳米	-0.01	淀粉	0.27	沪锡	14.40
沪铅	-0.04	玻璃	0.15	沥青	12.85
20号胶	-0.04	尿素	0.12	纸浆	12.10
淀粉	-0.08	不锈钢	0.10	纯碱	11.73
豆油	-0.10	硅铁	0.08	菜油	11.37
沪锡	-0.11	棉纱	0.01	苯乙烯	10.69
豆二	-0.16	粳米	-0.03	鸡蛋	9.53
纯碱	-0.16	红枣	-0.03	LPG	9.33
燃油	-0.23	豆二	-0.16	菜粕	9.27
PP	-0.24	动煤	-0.17	动煤	9.21
纸浆	-0.27	螺纹	-0.18	连豆	8.99
动煤	-0.32	郑糖	-0.27	燃油	8.87
郑糖	-0.34	郑棉	-0.59	不锈钢	7.83
沥青	-0.36	菜粕	-0.61	沪铅	7.70
玻璃	-0.39	20号胶	-0.68	硅铁	6.79
菜油	-0.41	沥青	-1.10	锰硅	6.13
郑棉	-0.47	菜油	-1.14	淀粉	4.52
甲醇	-0.54	燃油	-1.45	20号胶	3.81
沪锌	-0.58	沪银	-1.49	尿素	3.16
螺纹	-0.63	低硫燃油	-1.52	低硫燃油	2.17
苯乙烯	-0.72	苯乙烯	-1.59	豆二	1.80
塑料	-0.74	豆粕	-1.81	红枣	1.29
苹果	-0.94	纸浆	-2.18	粳米	0.76
原油	-1.11	苹果	-3.50	棉纱	0.65

资料来源：Wind 中信期货研究部

说明：保证金按收盘价、交易所保证金标准、单边持仓计算

五、国内金融市场跟踪

图表9：国内股票市场



预览已结束，完整报告链接和二维码如下：

https://www.yunbaogao.cn/report/index/report?reportId=1_19869



云报告
<https://www.yunbaogao.cn>

云报告
<https://www.yunbaogao.cn>

云报告
<https://www.yunbaogao.cn>