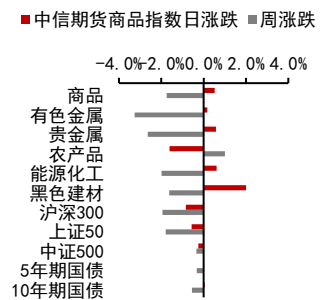


世行上调全球 GDP 预测，经济修复尚需时间

投资咨询业务资格：
证监许可【2012】669号

报告要点

世界银行上调全球经济增长预期，将 2021 年全球经济增长预期从此前预估的 4% 上调至 5.6%，将 2021 年中国经济增长预期从此前预估的 7.9% 上调至 8.5%。随着全球疫情趋于好转，预计全球经济继续改善。世界银行还预计，截至今年年底，全球经济产出仍将比疫情前的预测低 2% 左右。年内全球经济还不足以修复到疫情前水平，疫苗接种进度较慢的部分新兴经济体的经济修复相对更慢。



摘要：

资产表现及资金变化：

国内商品涨跌幅前五：焦煤 2.47%、铁矿 2.25%、焦炭 2.22%、动煤 2.21%、螺纹钢 0.90%；棕榈-3.93%、豆油-3.00%、纸浆-2.12%、菜油-2.07%、沥青-1.53%

沉淀资金流入流出前五(亿元)：铁矿 2.63、焦炭 2.41、焦煤 1.97、郑糖 1.11、纯碱 0.95；沪铜-3.38、豆油-2.37、原油-1.91、豆粕-1.55、甲醇-1.50

板块沉淀资金流入流出(亿元)：黑色建材 4.64、有色金属 0.39、贵金属 0.12、能源化工-2.52、农产品-4.40

宏观研究团队

研究员：
张革
从业资格号：F3004355
投资咨询号：Z0010982

刘道钰
021-80401723
liudaoyu@citicsf.com
从业资格号：F3061482
投资咨询号：Z0016422

重要新闻及经济数据：

世界银行上调全球经济增长预期，将 2021 年全球经济增长预期从此前预估的 4% 上调至 5.6%。2022 年全球经济增速将为 4.3%，2023 年为 3.1%。世界银行将 2021 年中国经济增长预期从此前预估的 7.9% 上调至 8.5%。

中国工程机械工业协会：5 月销售挖掘机 27220 台 同比下降 14.3%。

欧元区 6 月 ZEW 经济景气指数录得 81.3，前值 84。

欧元区第一季度 GDP 终值同比减 1.3%，预期减 1.8%，修正值减 1.8%。

日本第一季度实际 GDP 年化修正值环比降 3.9%，前值降 5.10%，预期降 4.8%。

风险提示：国内政策收紧、中美关系恶化

一、资产表现及资金变化

图表1：全球资产 1 日表现

国内商品		海外商品		股指		国债(BP)		外汇	
焦煤	2.47%	COMEX 黄金	-0.23%	上证综指	-0.54%	中国 2 年	0.1	人民币	6.40 -0.05%
铁矿	2.25%	COMEX 白银	-1.02%	深圳成指	-0.98%	中国 5 年	0.6	美元	90.08 0.14%
焦炭	2.22%	ICE 布油	1.02%	沪深 300	-0.86%	中国 10 年	0.0	欧元	1.22 -0.14%
动煤	2.21%	NYMEX 原油	1.18%	上证 50	-0.58%	美国 2 年	-0.2	英镑	1.41 -0.23%
螺纹钢	0.90%	LME 铜	0.65%	中证 500	-0.55%	美国 5 年	-2.1	日元	109.49 -0.19%
沥青	-1.53%	LME 铝	1.20%	标普 500	0.02%	美国 10 年	-3.4	澳元	0.77 -0.33%
菜油	-2.07%	CBOT 大豆	1.18%	纳斯达克	0.31%	英国 10 年	-3.7	加元	1.21 -0.40%
纸浆	-2.12%	CBOT 玉米	1.12%	富时 100	0.25%	德国 10 年	-2.6	卢布	72.41 0.57%
豆油	-3.00%	ICE2 号棉花	0.86%	德国 DAX	-0.23%	日本 10 年	-0.5	雷亚尔	5.03 0.22%
棕榈	-3.93%	ICE11 号糖	1.90%	日经 225	-0.19%				

资料来源：Wind Bloomberg 中信期货研究部

图表2：期货市场沉淀资金及其变化

板块	1日沉淀资金变化(亿)	板块	5日沉淀资金变化(亿)	板块	沉淀资金(亿)
合计	45.33	合计	-6.15	合计	2151.85
金融	47.09	金融	14.76	金融	871.19
商品	-1.76	商品	-20.91	商品	1280.66
黑色建材	4.64	农产品	8.02	黑色建材	318.49
有色金属	0.39	能源化工	-2.31	能源化工	304.00
贵金属	0.12	黑色建材	-2.52	农产品	294.46
能源化工	-2.52	贵金属	-10.67	有色金属	223.34
农产品	-4.40	有色金属	-13.44	贵金属	140.37
品种	1日沉淀资金变化(亿)	品种	5日沉淀资金变化(亿)	品种	沉淀资金(亿)
铁矿	2.63	PP	3.82	沪铜	113.96
焦炭	2.41	棕榈	3.17	铁矿	107.23
焦煤	1.97	豆油	3.07	沪金	82.86
郑糖	1.11	螺纹钢	2.52	焦炭	59.30
纯碱	0.95	沪铅	2.32	沪银	57.51
甲醇	-1.50	沪铝	-2.86	螺纹钢	57.13
豆粕	-1.55	沪镍	-3.36	豆粕	56.65
原油	-1.91	乙二醇	-3.73	豆油	48.87
豆油	-2.37	沪银	-9.24	沪铝	41.01
沪铜	-3.38	沪铜	-11.86	棕榈	37.95

资料来源：Wind 中信期货研究部

说明：沉淀资金按收盘价、交易所保证金标准、单边持仓计算

二、重要新闻及经济数据

世界银行上调全球经济增长预期，将 2021 年全球经济增长预期从此前预估的 4%上调至 5.6%。2022 年全球经济增速将为 4.3%，2023 年为 3.1%。世界银行将 2021 年中国经济增长预期从此前预估的 7.9%上调至 8.5%。

中国工程机械工业协会：5 月销售挖掘机 27220 台 同比下降 14.3%。据中国工程机械工业协会对 26 家挖掘机制造企业统计，5 月销售各类挖掘机 27220 台，同比下降 14.3%；其中国内 22070 台，同比下降 25.2%；出口 5150 台，同比增长 132%。1-5 月，共销售挖掘机 200733 台，同比增长 37.7%；其中国内 176735 台，同比增长 31.7%；出口 23998 台，同比增长 106%。

欧元区 6 月 ZEW 经济景气指数录得 81.3，前值 84；现况指数录得-24.4，前值-51.4。

欧元区第一季度 GDP 终值同比减 1.3%，预期减 1.8%，修正值减 1.8%；环比减 0.3%，预期减 0.6%，修正值减 0.6%。

日本第一季度实际 GDP 年化修正值环比降 3.9%，前值降 5.10%，预期降 4.8%；名义 GDP 修正值环比降 1.3%，前值降 1.6%，预期降 1.6%；实际 GDP 环比降 1%，前值降 1.30%，预期降 1.20%。

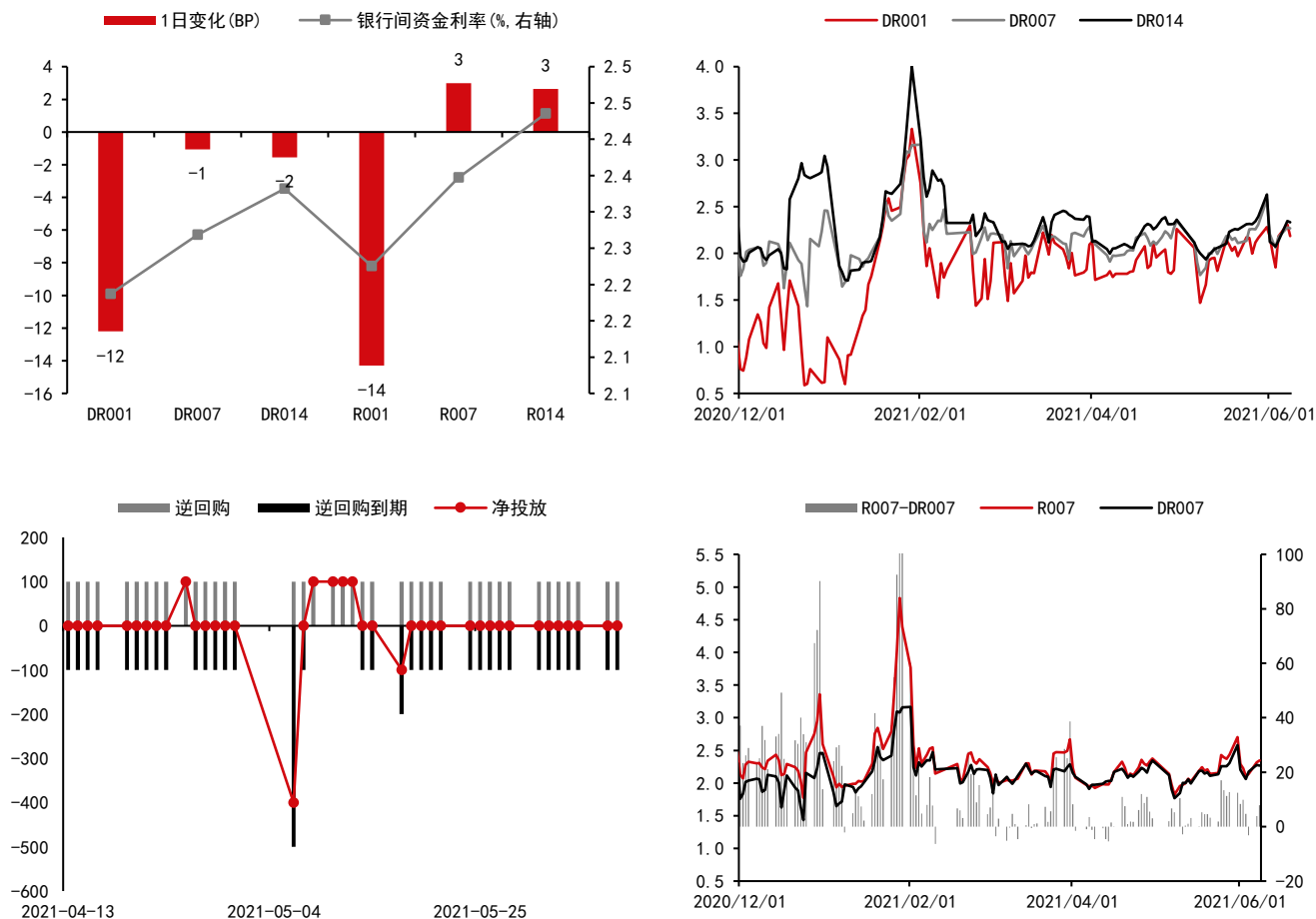
图表3：重要经济数据及事件

日期	北京时间	国家/地区	数据/事件	前值	预期	今值
2021/6/8	7:50	日本	第一季度 GDP(修正): 环比:季调(%)	-1.3	-1.2	-1.0
2021/6/8	17:00	欧盟	6 月欧元区:ZEW 经济景气指数	84	—	81.3
2021/6/8	18:00	欧盟	第一季度欧元区:GDP(终值):环比:季调(%)	-0.7	-0.6	-0.3
2021/6/9	9:30	中国	5 月 CPI:同比(%)	0.9	1.57	--
2021/6/9	9:30	中国	5 月 PPI:同比(%)	6.8	8.24	--

资料来源：Wind 中信期货研究部

三、流动性跟踪

图表4：银行间市场流动性跟踪



资料来源：Wind 中信期货研究部

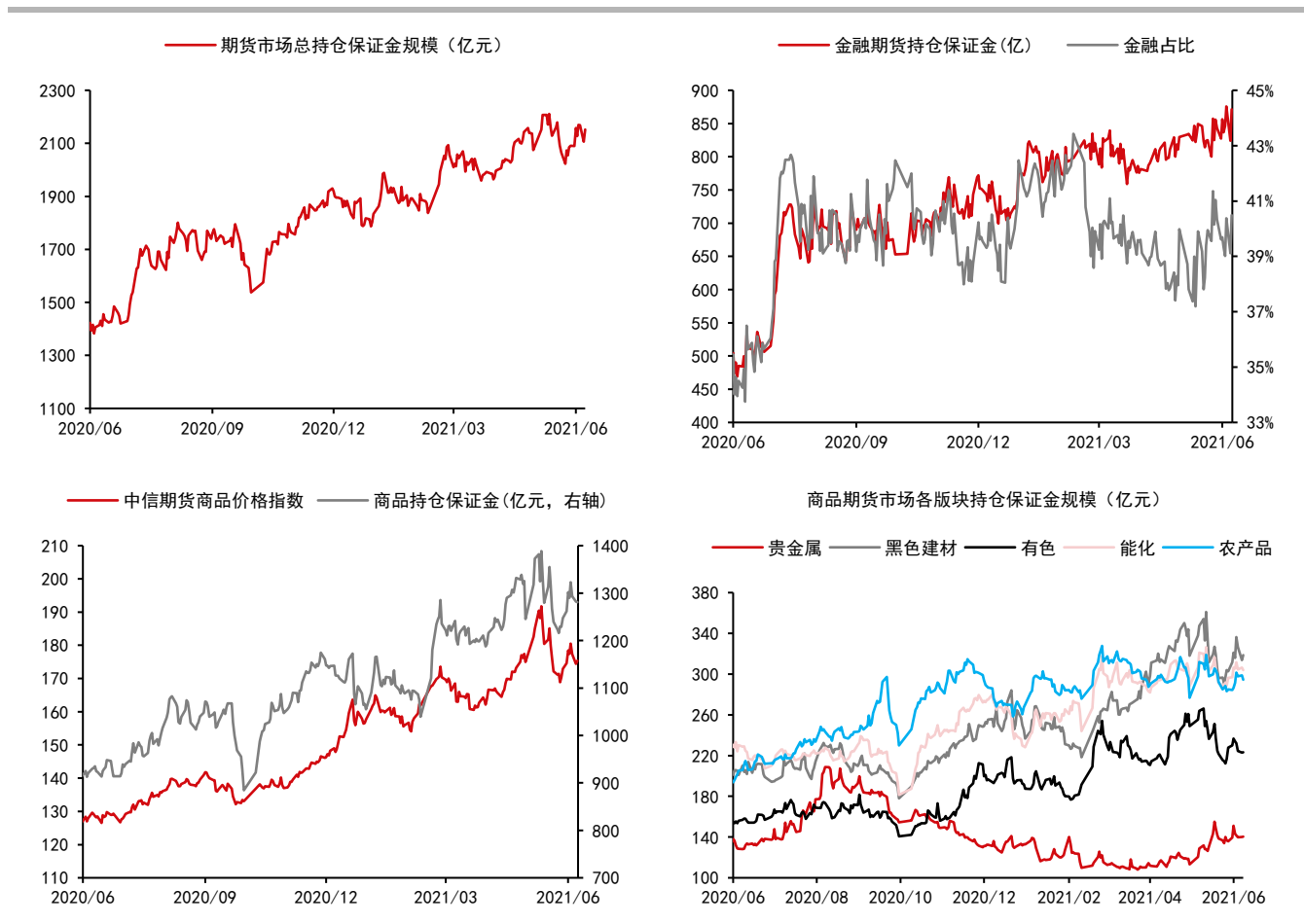
四、期货市场数据跟踪

图表5：国内期货市场板块数据跟踪

板块	1日涨跌幅	5日涨跌幅	1日沉淀资金变化(亿)	5日沉淀资金变化(亿)	沉淀资金(亿)
合计			45.33	-6.15	2151.85
金融			47.09	14.76	871.19
商品			-1.76	-20.91	1280.66
贵金属	0.58%	-2.64%	0.12	-10.67	140.37
黑色建材	2.00%	1.00%	4.64	8.02	318.49
有色金属	0.17%	-1.99%	0.39	-2.31	223.34
能源化工	0.62%	-1.63%	-2.52	-2.52	304.00
农产品	-1.61%	-3.25%	-4.40	-13.44	294.46

资料来源：Wind 中信期货研究部

图表6：国内期货市场板块数据跟踪



资料来源：Wind 中信期货研究部

说明：保证金按收盘价、交易所保证金标准、单边持仓计算

图表7：国内商品期货品种1日表现（按价格涨跌幅排序）

品种	1日涨跌幅	振幅	活跃度	5日涨跌幅
焦煤	2.47%	3.98%	1.01	-1.69%
铁矿	2.25%	4.98%	0.57	-2.21%
焦炭	2.22%	3.79%	1.32	-1.16%
动煤	2.21%	3.56%	1.09	1.40%
螺纹	0.90%	3.83%	1.68	-2.41%
沪金	0.70%	1.35%	0.60	-2.22%
热卷	0.68%	3.51%	1.01	-2.77%
沪铅	0.57%	1.19%	0.54	-2.63%
沪银	0.49%	1.85%	1.22	-3.23%
沪锡	0.47%	1.10%	1.94	-0.76%
郑棉	0.42%	1.07%	0.57	2.12%
沪锌	0.42%	1.38%	1.68	-2.46%
沪镍	0.42%	2.05%	2.23	-3.55%
菜粕	0.39%	1.48%	2.12	3.04%
棉纱	0.29%	1.00%	1.11	2.02%
纯碱	0.28%	3.50%	1.27	-2.01%
20号胶	0.27%	2.92%	0.68	-1.56%
PP	0.19%	1.61%	1.01	-3.67%
玻璃	0.11%	3.08%	1.51	-2.10%
鸡蛋	0.10%	1.86%	0.86	0.41%
沪铜	0.05%	0.96%	0.60	-3.59%
塑料	-0.01%	1.66%	0.84	-4.00%
原油	-0.02%	2.33%	1.67	0.58%
PVC	-0.02%	1.77%	0.91	-4.09%
豆粕	-0.13%	1.53%	0.79	2.16%
苯乙烯	-0.14%	4.44%	1.81	-3.56%
尿素	-0.14%	2.60%	1.41	4.01%
甲醇	-0.17%	1.91%	0.91	-4.90%
淀粉	-0.17%	1.22%	1.13	-1.34%
沪胶	-0.19%	3.15%	1.98	-2.21%
粳米	-0.20%	0.43%	0.60	-0.85%
红枣	-0.25%	1.60%	1.67	-4.17%
不锈钢	-0.40%	1.48%	1.16	-4.01%
LPG	-0.43%	1.88%	0.87	-3.53%
TA	-0.43%	1.86%	0.69	-4.17%
玉米	-0.53%	1.42%	0.71	-0.16%
苹果	-0.73%	2.31%	1.05	-0.19%
低硫燃油	-0.92%	1.27%	0.72	1.02%
郑糖	-0.93%	0.99%	0.66	-2.90%
硅铁	-0.94%	2.33%	1.46	2.15%
沪铝	-0.95%	1.55%	0.83	-3.27%
乙二醇	-1.00%	3.58%	1.03	-6.13%
燃油	-1.32%	3.35%	2.40	0.80%
连豆	-1.43%	2.37%	1.43	0.69%
豆二	-1.46%	2.06%	1.43	2.80%
锰硅	-1.51%	2.56%	1.96	-0.72%
沥青	-1.53%	3.68%	1.04	-3.05%
菜油	-2.07%	2.48%	1.96	2.01%
纸浆	-2.12%	2.64%	1.85	-1.81%
豆油	-3.00%	3.94%	1.60	1.31%
棕榈	-3.93%	4.93%	1.81	1.01%

资料来源：Wind 中信期货研究部

图表8：国内商品期货沉淀资金及其变化

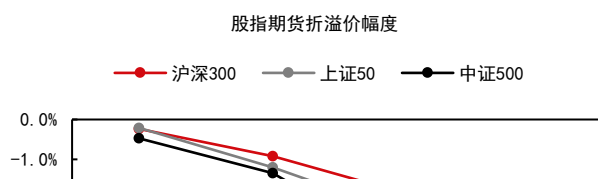
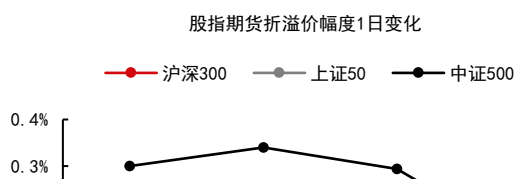
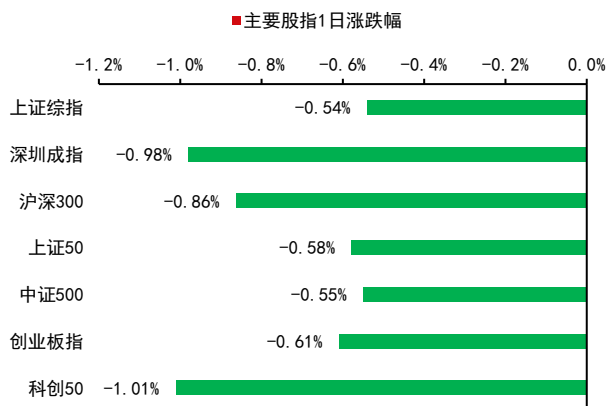
品种	1日沉淀资金变化(亿)	品种	5日沉淀资金变化(亿)	品种	沉淀资金(亿)
铁矿	2.63	PP	3.82	沪铜	113.96
焦炭	2.41	棕榈	3.17	铁矿	107.23
焦煤	1.97	豆油	3.07	沪金	82.86
郑糖	1.11	螺纹	2.52	焦炭	59.30
纯碱	0.95	沪铅	2.32	沪银	57.51
塑料	0.87	塑料	1.92	螺纹	57.13
沪金	0.58	菜油	1.78	豆粕	56.65
苯乙烯	0.39	硅铁	1.76	豆油	48.87
动煤	0.34	苯乙烯	1.69	沪铝	41.01
沪锌	0.34	郑糖	1.30	棕榈	37.95
沪胶	0.27	焦煤	1.20	TA	36.13
连豆	0.25	豆粕	0.93	沪胶	35.52
沥青	0.24	菜粕	0.84	原油	34.80
PVC	0.23	低硫燃油	0.83	郑棉	33.34
淀粉	0.23	燃油	0.81	热卷	29.14
沪锡	0.23	沪胶	0.39	沪镍	28.10
郑棉	0.16	豆二	0.37	PP	26.82
热卷	0.16	沥青	0.35	郑糖	25.78
玉米	0.11	淀粉	0.32	焦煤	25.39
20号胶	0.05	20号胶	0.32	甲醇	23.98
低硫燃油	0.05	红枣	0.18	塑料	23.49
棉纱	0.02	尿素	0.06	苹果	22.96
粳米	0.02	棉纱	0.06	PVC	18.65
尿素	0.00	铁矿	0.03	玉米	18.59
沪铅	-0.01	粳米	0.01	玻璃	17.88
鸡蛋	-0.01	锰硅	-0.34	沪锌	17.66
豆二	-0.06	动煤	-0.38	乙二醇	17.62
红枣	-0.06	鸡蛋	-0.41	沥青	14.16
LPG	-0.12	LPG	-0.42	菜油	13.17
PP	-0.15	沪锡	-0.44	沪锡	12.37
菜粕	-0.23	郑棉	-0.55	纯碱	12.08
玻璃	-0.29	纯碱	-0.61	苯乙烯	11.94
不锈钢	-0.31	玉米	-0.75	纸浆	11.28
TA	-0.32	纸浆	-0.96	燃油	10.62
菜油	-0.32	甲醇	-1.02	菜粕	10.51
纸浆	-0.36	连豆	-1.07	沪铅	10.25
苹果	-0.42	苹果	-1.24	硅铁	9.65
沪银	-0.46	焦炭	-1.25	鸡蛋	9.53
硅铁	-0.55	沪金	-1.43	LPG	8.72
锰硅	-0.57	沪锌	-1.60	动煤	7.86
燃油	-0.72	不锈钢	-1.63	连豆	7.79
沪镍	-0.79	PVC	-1.66	不锈钢	6.81
螺纹	-0.82	原油	-1.67	锰硅	5.96
乙二醇	-0.82	TA	-2.05	淀粉	4.40
沪铝	-1.02	热卷	-2.28	20号胶	4.17
棕榈	-1.25	玻璃	-2.53	尿素	3.17
甲醇	-1.50	沪铝	-2.86	低硫燃油	3.00
豆粕	-1.55	沪镍	-3.36	豆二	2.10
原油	-1.91	乙二醇	-3.73	红枣	1.43
豆油	-2.37	沪银	-9.24	粳米	0.70
沪铜	-3.38	沪铜	-11.86	棉纱	0.69

资料来源：Wind 中信期货研究部

说明：保证金按收盘价、交易所保证金标准、单边持仓计算

五、国内金融市场跟踪

图表9：国内股票市场



预览已结束，完整报告链接和二维码如下：

https://www.yunbaogao.cn/report/index/report?reportId=1_20034



云报告
https://www.yunbaogao.cn

云报告
https://www.yunbaogao.cn

云报告
https://www.yunbaogao.cn