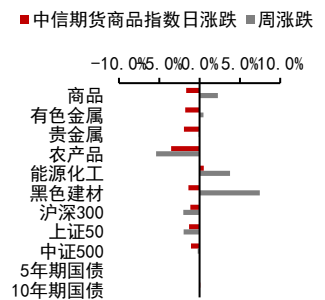


美国 5 月消费明显回落，生产继续恢复

投资咨询业务资格：
证监许可【2012】669号

报告要点

美国 5 月零售销售环比降 1.3%，主要因为美国财政刺激效果衰减。不过，5 月零售销售两年平均增速仍高达 9.1%，远高于疫情前 3%-4% 的常态水平。考虑到美国部门州政府取消额外的失业补贴，预计未来 3 个月美国财政刺激效果还会继续衰减，零售销售还会继续减少。美国 5 月工业产出环比升 0.8%，预期升 0.6%，前值自升 0.7% 修正至升 0.5%。由于疫情好转，美国供应趋势性恢复。由于美国需求回落、供应增加，美国对我国出口的拉动会减弱。



摘要：

资产表现及资金变化：

国内商品涨跌幅前五：动煤 3.89%、甲醇 2.18%、燃油 1.79%、沥青 1.64%、鸡蛋 1.53%；棕榈-5.03%、豆二-4.74%、菜粕-4.50%、豆油-4.31%、豆粕-3.88%

沉淀资金流入流出前五(亿元)：焦炭 3.22、甲醇 1.37、鸡蛋 1.19、燃油 1.18、原油 0.91；沪银-5.41、螺纹-4.34、沪镍-3.98、沪锡-2.48、豆粕-2.27

板块沉淀资金流入流出(亿元)：能源化工 3.97、有色金属-3.35、贵金属-5.42、农产品-7.28、黑色建材-10.65

重要新闻及经济数据：

央行 6 月 15 日开展 2000 亿元 1 年期中期借贷便利（MLF）操作，利率为 2.95%，维持不变，当日 2000 亿元 MLF 到期。

国家发改委于近期下达中央预算内投资。

美国 5 月零售销售环比降 1.3%，预期降 0.7%，前值持平。

美国 5 月工业产出环比升 0.8%，预期升 0.6%，前值自升 0.7%修正至升 0.5%。

美国 5 月 PPI 同比升 6.6%，预期升 6.3%，前值升 6.2%。

风险提示：国内政策收紧、中美关系恶化

宏观研究团队

研究员：

张革

从业资格号：F3004355

投资咨询号：Z0010982

刘道钰

021-80401723

liudaoyu@citicsf.com

从业资格号：F3061482

投资咨询号：Z0016422

一、资产表现及资金变化

图表1：全球资产 1 日表现

国内商品		海外商品		股指		国债(BP)		外汇	
动煤	3.89%	COMEX 黄金	-0.51%	上证综指	-0.92%	中国 2 年	0.1	人民币	6.41 -0.12%
甲醇	2.18%	COMEX 白银	-1.23%	深圳成指	-0.86%	中国 5 年	-0.4	美元	90.54 0.02%
燃油	1.79%	ICE 布油	1.55%	沪深 300	-1.11%	中国 10 年	-1.0	欧元	1.21 0.02%
沥青	1.64%	NYMEX 原油	1.75%	上证 50	-1.35%	美国 2 年	0.5	英镑	1.41 -0.25%
鸡蛋	1.53%	LME 铜	-3.99%	中证 500	-0.93%	美国 5 年	-0.3	日元	110.11 -0.08%
豆粕	-3.88%	LME 铝	-1.55%	标普 500	-0.20%	美国 10 年	-0.3	澳元	0.77 -0.32%
豆油	-4.31%	CBOT 大豆	-1.56%	纳斯达克	-0.71%	英国 10 年	1.7	加元	1.22 -0.47%
菜粕	-4.50%	CBOT 玉米	-1.29%	富时 100	0.36%	德国 10 年	1.9	卢布	72.27 -0.22%
豆二	-4.74%	ICE2 号棉花	0.78%	德国 DAX	0.36%	日本 10 年	1.1	雷亚尔	5.05 0.32%
棕榈	-5.03%	ICE11 号糖	-1.09%	日经 225	0.96%				

资料来源：Wind Bloomberg 中信期货研究部

图表2：期货市场沉淀资金及其变化

板块	1日沉淀资金变化(亿)	板块	5日沉淀资金变化(亿)	板块	沉淀资金(亿)
合计	-17.27	合计	36.94	合计	2143.46
金融	5.48	金融	25.68	金融	849.78
商品	-22.75	商品	11.26	商品	1293.68
能源化工	3.97	黑色建材	26.64	黑色建材	340.49
有色金属	-3.35	有色金属	2.14	能源化工	303.24
贵金属	-5.42	能源化工	-3.28	农产品	288.79
农产品	-7.28	贵金属	-4.17	有色金属	225.09
黑色建材	-10.65	农产品	-10.07	贵金属	136.07
品种	1日沉淀资金变化(亿)	品种	5日沉淀资金变化(亿)	品种	沉淀资金(亿)
焦炭	3.22	铁矿	14.62	铁矿	119.22
甲醇	1.37	焦炭	10.76	沪铜	114.57
鸡蛋	1.19	焦煤	3.53	沪金	79.49
燃油	1.18	PVC	2.08	焦炭	67.64
原油	0.91	连豆	1.91	螺纹钢	58.38
豆粕	-2.27	棕榈	-1.91	豆粕	56.81
沪锡	-2.48	沪铜	-2.77	沪银	56.58
沪镍	-3.98	沪金	-2.79	豆油	44.43
螺纹钢	-4.34	PP	-2.82	沪铝	43.42
沪银	-5.41	豆油	-6.80	棕榈	37.29

资料来源：Wind 中信期货研究部

说明：沉淀资金按收盘价、交易所保证金标准、单边持仓计算

二、重要新闻及经济数据

央行6月15日开展2000亿元1年期中期借贷便利(MLF)操作(含对6月15日MLF到期的续做)和100亿元7天期逆回购操作,中标利率分别为2.95%、2.20%,今日200亿元逆回购和2000亿元MLF到期。

国家发改委于近期下达中央预算内投资,支持示范园水电路、农产品生产基地、冷链物流、仓储保鲜、检验检测、垃圾污水处理等基础设施建设。同时,鼓励各地按照规定统筹整合相关资金,创新支持方式,撬动社会资本和金融资本参与示范园建设。

美国5月零售销售环比降1.3%,预期降0.7%,前值持平;核心零售销售环比降0.7%,预期增0.2%,前值降0.8%。

美国5月工业产出环比升0.8%,预期升0.6%,前值自升0.7%修正至升0.5%。美国5月产能利用率公布75.2%,前值74.9%,预期75.1%。

美国5月PPI同比升6.6%,预期升6.3%,前值升6.2%;环比升0.8%,预期升0.6%,前值升0.6%;核心PPI同比升4.8%,预期升4.8%,前值升4.1%;环比升0.7%,预期升0.5%,前值升0.7%。

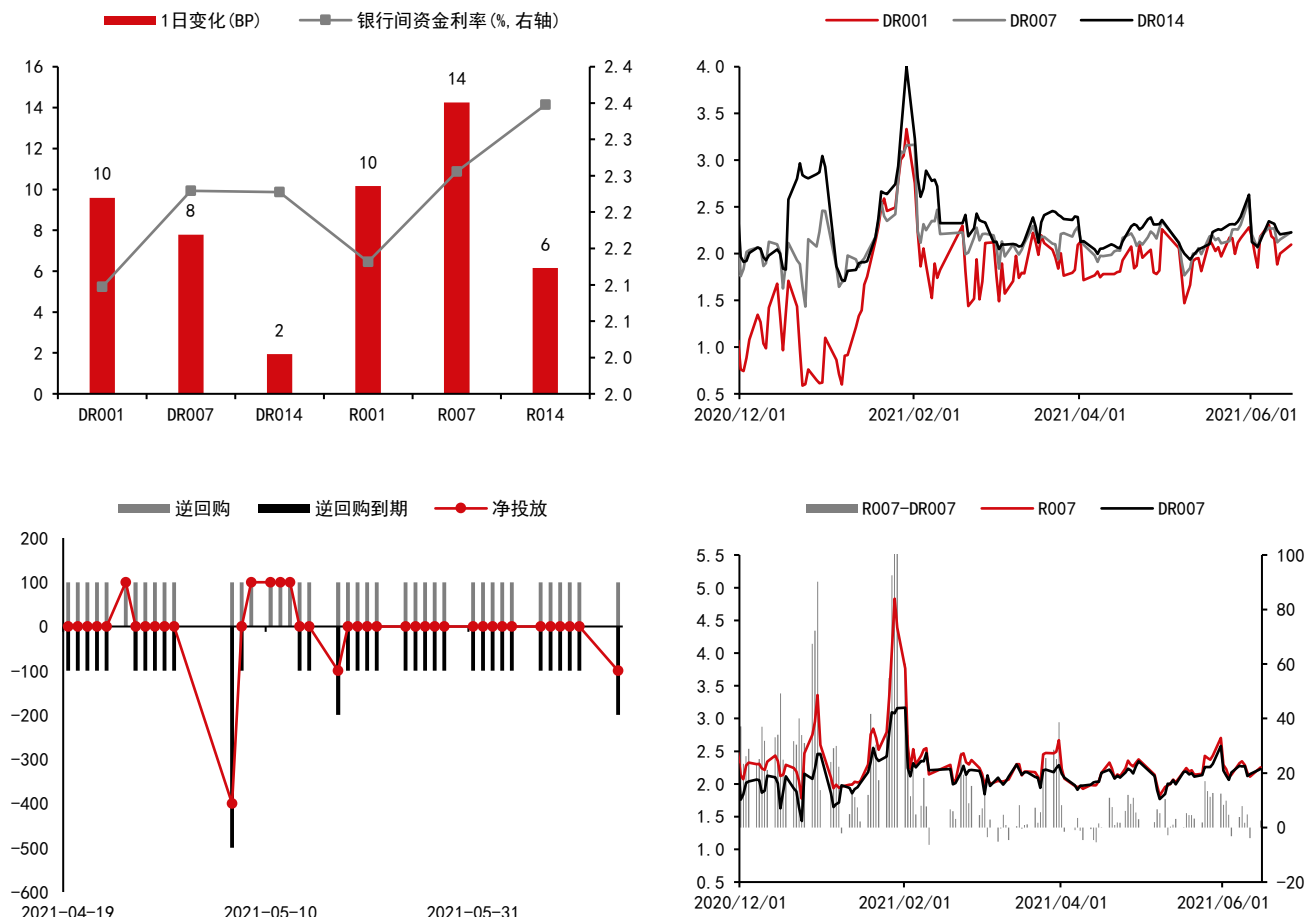
图表3: 重要经济数据及事件

日期	北京时间	国家/地区	数据/事件	前值	预期	今值
2021/6/15	20:30	美国	5月核心PPI:环比:季调(%)	0.7	0.5	0.7
2021/6/15	20:30	美国	5月核心PPI:同比:季调(%)	4.1	4.8	4.8
2021/6/15	20:30	美国	5月零售总额:季调:环比(%)	0.0	-0.7	-1.3
2021/6/15	21:15	美国	5月工业产能利用率(%)	74.9	75.1	75.2
2021/6/16	10:00	中国	5月工业增加值:当月同比(%)	9.8	8.58	--
2021/6/16	10:00	中国	5月固定资产投资:累计同比(%)	19.9	16.39	--
2021/6/16	10:00	中国	5月社会消费品零售总额:当月同比(%)	17.7	12.8	--
2021/6/16	20:30	美国	5月新屋开工:私人住宅(千套)	140.9	--	--

资料来源: Wind 中信期货研究部

三、流动性跟踪

图表4：银行间市场流动性跟踪



资料来源：Wind 中信期货研究部

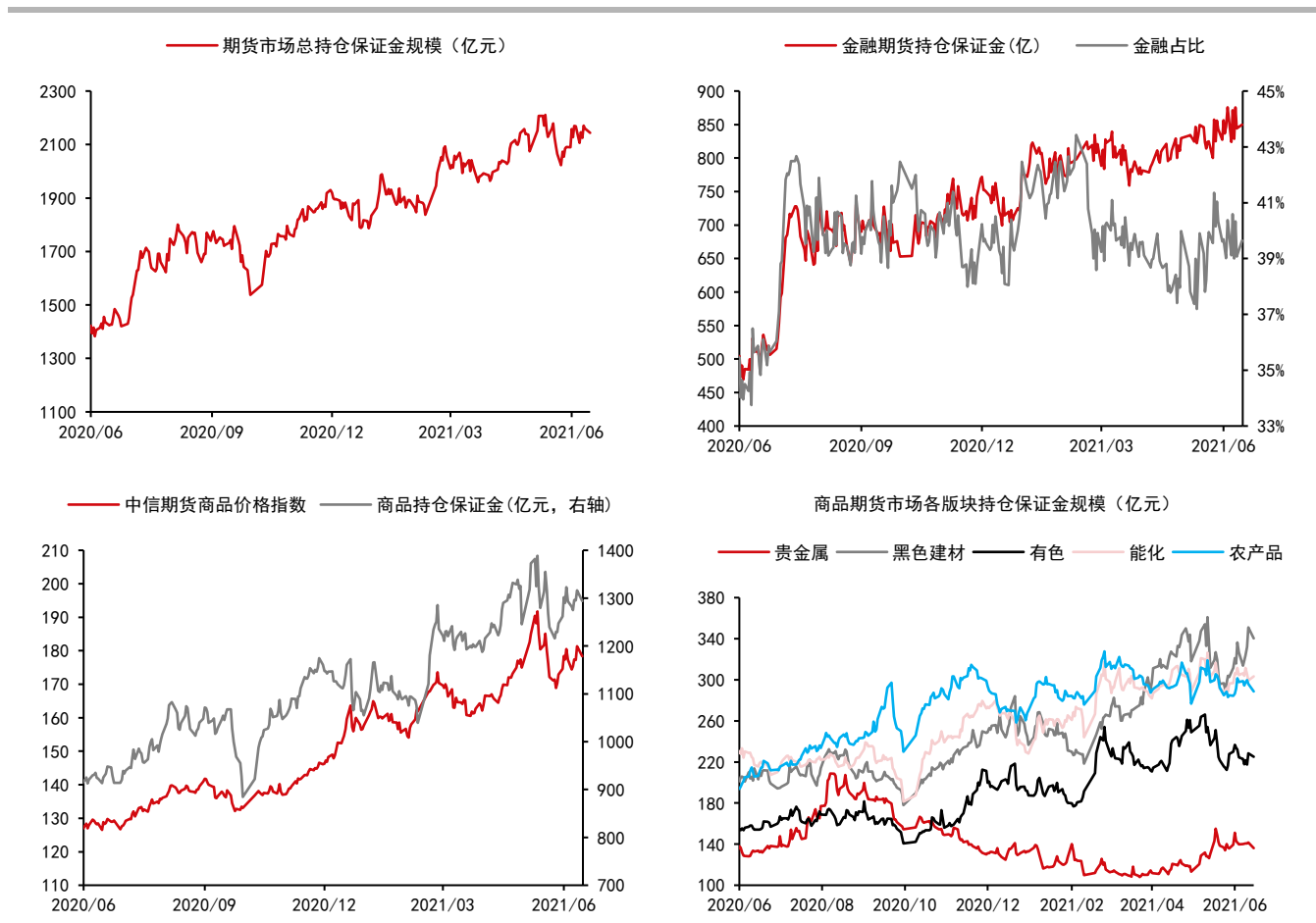
四、期货市场数据跟踪

图表5：国内期货市场板块数据跟踪

板块	1日涨跌幅	5日涨跌幅	1日沉淀资金变化(亿)	5日沉淀资金变化(亿)	沉淀资金(亿)
合计			-17.27	36.94	2143.46
金融			5.48	25.68	849.78
商品			-22.75	11.26	1293.68
贵金属	-1.96%	-0.13%	-5.42	-4.17	136.07
黑色建材	-1.38%	-5.41%	-10.65	-10.07	340.49
有色金属	-1.77%	3.80%	-3.35	-3.28	225.09
能源化工	0.51%	7.48%	3.97	26.64	303.24
农产品	-3.51%	0.48%	-7.28	2.14	288.79

资料来源：Wind 中信期货研究部

图表6：国内期货市场板块数据跟踪



资料来源：Wind 中信期货研究部

说明：保证金按收盘价、交易所保证金标准、单边持仓计算

图表7：国内商品期货品种1日表现（按价格涨跌幅排序）

品种	1日涨跌幅	振幅	活跃度	5日涨跌幅
动煤	3.89%	7.30%	1.30	7.11%
甲醇	2.18%	3.66%	1.02	2.80%
燃油	1.79%	5.22%	1.90	1.84%
沥青	1.64%	5.98%	1.00	2.51%
鸡蛋	1.53%	2.66%	0.96	2.50%
LPG	1.02%	3.38%	0.70	5.56%
低硫燃油	0.80%	2.38%	0.62	1.04%
红枣	0.71%	1.50%	1.22	-0.58%
苯乙烯	0.66%	4.38%	1.27	-1.43%
原油	0.32%	5.00%	1.14	2.55%
PP	0.27%	1.93%	1.15	1.52%
TA	0.26%	3.06%	0.53	2.15%
苹果	0.16%	2.98%	1.09	0.73%
塑料	0.03%	2.09%	0.74	1.60%
沪胶	-0.03%	3.17%	1.31	-2.46%
粳米	-0.10%	0.46%	0.45	-0.31%
焦炭	-0.12%	5.16%	1.27	8.55%
纯碱	-0.22%	2.61%	0.60	-2.75%
20号胶	-0.41%	3.73%	0.47	-2.38%
PVC	-0.66%	2.66%	0.60	2.70%
乙二醇	-0.68%	2.32%	0.78	-0.63%
沪铅	-1.10%	1.79%	0.57	2.24%
焦煤	-1.14%	5.93%	0.95	8.70%
沪铝	-1.22%	4.34%	0.74	2.69%
沪锌	-1.22%	2.53%	1.35	0.19%
连豆	-1.40%	4.20%	1.40	-4.70%
不锈钢	-1.45%	4.59%	1.16	4.92%
郑糖	-1.46%	1.86%	0.47	-0.22%
棉纱	-1.74%	3.15%	1.17	-1.16%
铁矿	-1.78%	5.85%	0.45	8.87%
沪金	-1.84%	2.84%	0.53	-0.60%
郑棉	-1.86%	3.53%	0.72	-0.47%
锰硅	-1.87%	2.19%	1.74	-5.22%
沪镍	-2.05%	3.61%	1.57	2.16%
沪银	-2.07%	2.80%	0.75	0.57%
沪铜	-2.07%	3.23%	0.68	-1.51%
尿素	-2.22%	2.40%	1.29	-4.77%
淀粉	-2.27%	3.25%	1.41	-1.46%
硅铁	-2.53%	2.93%	1.47	-2.73%
玻璃	-2.69%	3.77%	0.88	0.58%
纸浆	-2.77%	5.44%	1.86	-4.91%
玉米	-2.92%	3.41%	0.89	-0.96%
螺纹钢	-2.92%	4.20%	1.39	4.12%
沪锡	-3.01%	4.26%	1.38	1.14%
热卷	-3.07%	4.51%	1.04	3.49%
菜油	-3.35%	7.29%	1.95	-6.29%
豆粕	-3.88%	5.04%	0.85	-3.29%
豆油	-4.31%	8.77%	1.22	-8.29%
菜粕	-4.50%	6.47%	1.81	-4.25%
豆二	-4.74%	7.80%	1.25	-6.39%
棕榈	-5.03%	10.51%	1.51	-11.33%

资料来源：Wind 中信期货研究部

图表8：国内商品期货沉淀资金及其变化

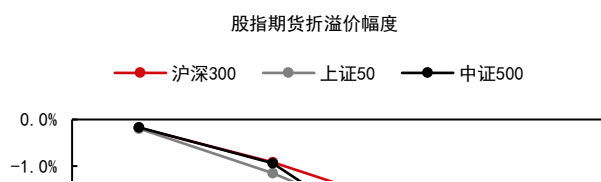
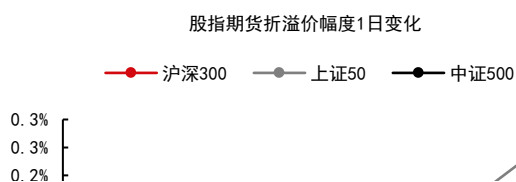
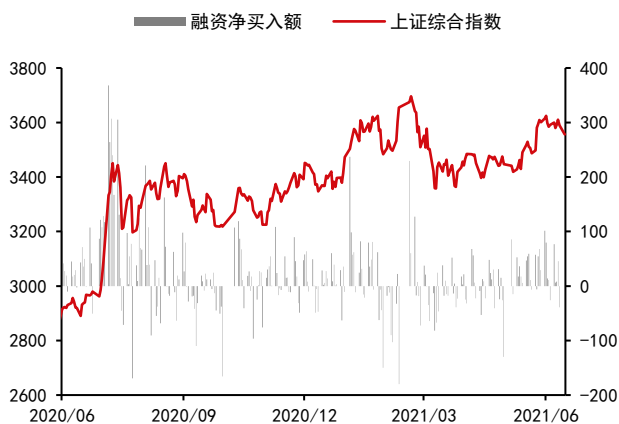
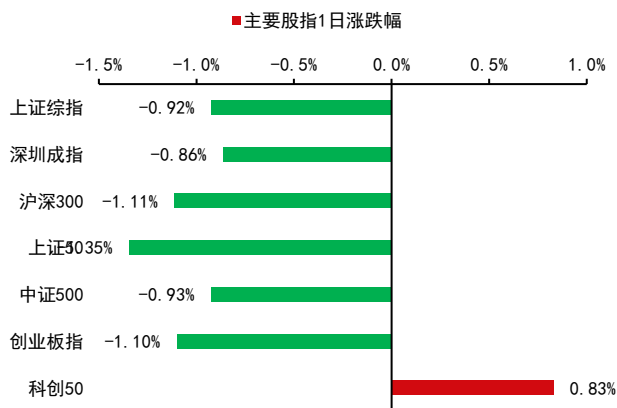
品种	1日沉淀资金变化(亿)	品种	5日沉淀资金变化(亿)	品种	沉淀资金(亿)
焦炭	3.22	铁矿	14.62	铁矿	119.22
甲醇	1.37	焦炭	10.76	沪铜	114.57
鸡蛋	1.19	焦煤	3.53	沪金	79.49
燃油	1.18	PVC	2.08	焦炭	67.64
原油	0.91	连豆	1.91	螺纹钢	58.38
纯碱	0.44	鸡蛋	1.63	豆粕	56.81
LPG	0.35	LPG	1.57	沪银	56.58
动煤	0.32	沪铝	1.40	豆油	44.43
连豆	0.31	沪镍	1.21	沪铝	43.42
苹果	0.29	沥青	1.05	棕榈	37.29
淀粉	0.28	纯碱	0.79	原油	36.75
苯乙烯	0.14	苯乙烯	0.77	TA	35.33
低硫燃油	0.12	不锈钢	0.69	沪胶	33.71
沥青	0.09	螺纹钢	0.44	郑棉	32.64
沪铅	0.08	低硫燃油	0.11	沪镍	30.10
乙二醇	0.07	红枣	0.10	热卷	27.74
菜粕	0.04	淀粉	0.08	焦煤	26.95
20号胶	0.02	塑料	0.06	甲醇	25.31
塑料	0.01	原油	0.04	郑糖	24.62
红枣	0.00	粳米	-0.02	PP	24.15
沪金	-0.01	20号胶	-0.05	苹果	23.26
粳米	-0.01	棉纱	-0.05	塑料	22.68
PP	-0.02	郑糖	-0.06	PVC	20.49
TA	-0.03	动煤	-0.07	玻璃	17.84
棉纱	-0.08	沪锡	-0.09	玉米	17.58
纸浆	-0.12	苹果	-0.13	乙二醇	16.66
尿素	-0.15	甲醇	-0.17	沪锌	16.56
锰硅	-0.18	豆二	-0.28	沥青	14.97
郑糖	-0.20	菜粕	-0.31	苯乙烯	12.33
豆二	-0.24	玻璃	-0.33	菜油	12.10
沪胶	-0.27	郑棉	-0.54	沪锡	12.05
不锈钢	-0.39	燃油	-0.56	纯碱	11.91
沪铜	-0.42	尿素	-0.66	鸡蛋	11.18
PVC	-0.47	沪锌	-0.76	燃油	10.78
棕榈	-0.56	锰硅	-0.79	纸浆	10.67
菜油	-0.99	玉米	-0.90	菜粕	10.43
沪锌	-1.01	纸浆	-0.97	LPG	10.42
玉米	-1.39	硅铁	-1.03	连豆	9.44
玻璃	-1.60	TA	-1.12	硅铁	9.17
豆油	-1.66	热卷	-1.25	沪铅	8.39
硅铁	-1.69	沪银	-1.38	不锈钢	7.81
铁矿	-1.75	菜油	-1.39	动煤	7.45
热卷	-1.83	豆粕	-1.40	锰硅	5.74
沪铝	-1.87	沪胶	-1.54	淀粉	4.25
郑棉	-1.99	乙二醇	-1.78	20号胶	4.07
焦煤	-2.10	沪铅	-1.87	低硫燃油	3.07
豆粕	-2.27	棕榈	-1.91	尿素	2.51
沪锡	-2.48	沪铜	-2.77	豆二	1.87
沪镍	-3.98	沪金	-2.79	红枣	1.59
螺纹钢	-4.34	PP	-2.82	粳米	0.67
沪银	-5.41	豆油	-6.80	棉纱	0.63

资料来源：Wind 中信期货研究部

说明：保证金按收盘价、交易所保证金标准、单边持仓计算

五、国内金融市场跟踪

图表9：国内股票市场



预览已结束，完整报告链接和二维码如下：

https://www.yunbaogao.cn/report/index/report?reportId=1_20096



云报告
<https://www.yunbaogao.cn>

云报告
<https://www.yunbaogao.cn>

云报告
<https://www.yunbaogao.cn>