

6 月 LPR 维持不变，货币政策维持中性

投资咨询业务资格：
证监许可【2012】669 号

报告要点

6 月份 1 年和 5 年期 LPR 分别报 3.85%、4.65%，连续 14 个月不变，反映国内货币政策及流动性维持中性。考虑到国内经济总体平稳，近期大宗商品价格回落降低了国内通胀压力，预未来几个月国内货币政策继续维持中性。

摘要：

资产表现及资金变化：

国内商品涨跌幅前五：尿素 3.23%、沪铅 2.55%、豆二 2.18%、原油 2.09%、低硫燃油 1.87%；铁矿-6.98%、螺纹-3.29%、热卷-3.27%、红枣-3.19%、焦炭-2.89%

沉淀资金流入流出前五(亿元)：螺纹 1.83、豆油 1.73、乙二醇 1.16、玻璃 0.99、豆粕 0.91；铁矿-7.49、焦炭-2.99、沪铜-2.01、焦煤-1.87、沪铅-1.03

板块沉淀资金流入流出(亿元)：农产品 4.95、能源化工 2.30、贵金属 0.58、有色金属 0.57、黑色建材-10.15

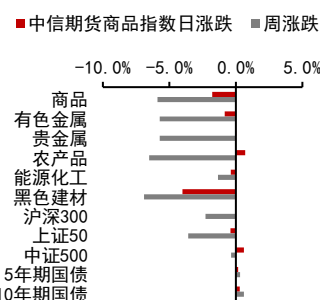
重要新闻及经济数据：

LPR 连续 14 个月不变。6 月 1 年期 LPR 报 3.85%，上次为 3.85%；5 年期以上品种报 4.65%，上次为 4.65%。

市场利率定价自律机制优化存款利率自律上限的确定方式，将原由存款基准利率一定倍数形成的存款利率自律上限，改为在存款基准利率基础上加上一定基点确定。

国家发改委与市场监管总局联合调研铁矿石现货市场交易情况，强调将密切关注现货交易价格变化，及时排查异常交易和恶意炒作行为。

风险提示：国内政策收紧、中美关系恶化



宏观研究团队

研究员：
张革
从业资格号：F3004355
投资咨询号：Z0010982

刘道钰
021-80401723
liudaoyu@citicsf.com
从业资格号：F3061482
投资咨询号：Z0016422

一、资产表现及资金变化

图表1：全球资产 1 日表现

国内商品		海外商品		股指		国债 (BP)		外汇	
尿素	3.23%	COMEX 黄金	0.79%	上证综指	0.12%	中国 2 年	-1.3	人民币	6.47 -0.21%
沪铅	2.55%	COMEX 白银	0.22%	深圳成指	0.40%	中国 5 年	-2.5	美元	91.90 -0.35%
豆二	2.18%	ICE 布油	1.89%	沪深 300	-0.24%	中国 10 年	-2.5	欧元	1.19 0.46%
原油	2.09%	NYMEX 原油	2.82%	上证 50	-0.68%	美国 2 年	0.1	英镑	1.39 0.85%
低硫燃油	1.87%	LME 铜	0.34%	中证 500	0.74%	美国 5 年	1.2	日元	110.17 0.04%
焦炭	-2.89%	LME 铝	0.69%	标普 500	1.40%	美国 10 年	5.0	澳元	0.75 0.76%
红枣	-3.19%	CBOT 大豆	0.48%	纳斯达克	0.79%	英国 10 年	1.6	加元	1.24 0.80%
热卷	-3.27%	CBOT 玉米	-1.63%	富时 100	0.64%	德国 10 年	2.9	卢布	73.08 -0.22%
螺纹	-3.29%	ICE2 号棉花	0.01%	德国 DAX	1.00%	日本 10 年	-0.8	雷亚尔	5.01 1.50%
铁矿	-6.98%	ICE11 号糖	2.46%	日经 225	-3.29%				

资料来源：Wind Bloomberg 中信期货研究部

图表2：期货市场沉淀资金及其变化

板块	1日沉淀资金变化(亿)	板块	5日沉淀资金变化(亿)	板块	沉淀资金(亿)
合计	-42.83	合计	-87.39	合计	2073.35
金融	-41.07	金融	-27.18	金融	817.11
商品	-1.76	商品	-60.20	商品	1256.23
农产品	4.95	贵金属	-3.74	黑色建材	331.87
能源化工	2.30	能源化工	-4.87	能源化工	294.40
贵金属	0.58	农产品	-10.49	农产品	285.59
有色金属	0.57	黑色建材	-19.27	有色金属	206.63
黑色建材	-10.15	有色金属	-21.82	贵金属	137.75

品种	1日沉淀资金变化(亿)	品种	5日沉淀资金变化(亿)	品种	沉淀资金(亿)
螺纹	1.83	郑糖	1.60	铁矿	113.04
豆油	1.73	燃油	1.56	沪铜	105.01
乙二醇	1.16	苯乙烯	0.82	沪金	78.85
玻璃	0.99	玉米	0.77	焦炭	64.69
豆粕	0.91	乙二醇	0.61	螺纹	60.97
沪铅	-1.03	豆粕	-5.48	沪银	58.90
焦煤	-1.87	沪镍	-7.07	豆粕	53.59
沪铜	-2.01	沪铝	-7.20	豆油	43.97
焦炭	-2.99	铁矿	-7.92	沪铝	38.09
铁矿	-7.49	沪铜	-9.98	棕榈	37.22

资料来源：Wind 中信期货研究部

说明：沉淀资金按收盘价、交易所保证金标准、单边持仓计算

二、重要新闻及经济数据

LPR 连续 14 个月不变。6 月 1 年期 LPR 报 3.85%，上次为 3.85%；5 年期以上品种报 4.65%，上次为 4.65%。

市场利率定价自律机制优化存款利率自律上限的确定方式，将原由存款基准利率一定倍数形成的存款利率自律上限，改为在存款基准利率基础上加上一定基点确定。新的存款利率自律上限实施后，存款利率自律上限“有升有降”，半年及以内的短端定期存款和大额存单利率的自律上限有所上升，一年以上的长端利率自律上限有所下降。

国家发改委与市场监管总局联合调研铁矿石现货市场交易情况，强调将密切关注现货交易价格变化，及时排查异常交易和恶意炒作行为，对达成实施垄断协议、散播涨价信息、哄抬价格、囤积居奇等行为将依法予以严厉处罚并公开曝光，维护良好市场秩序。

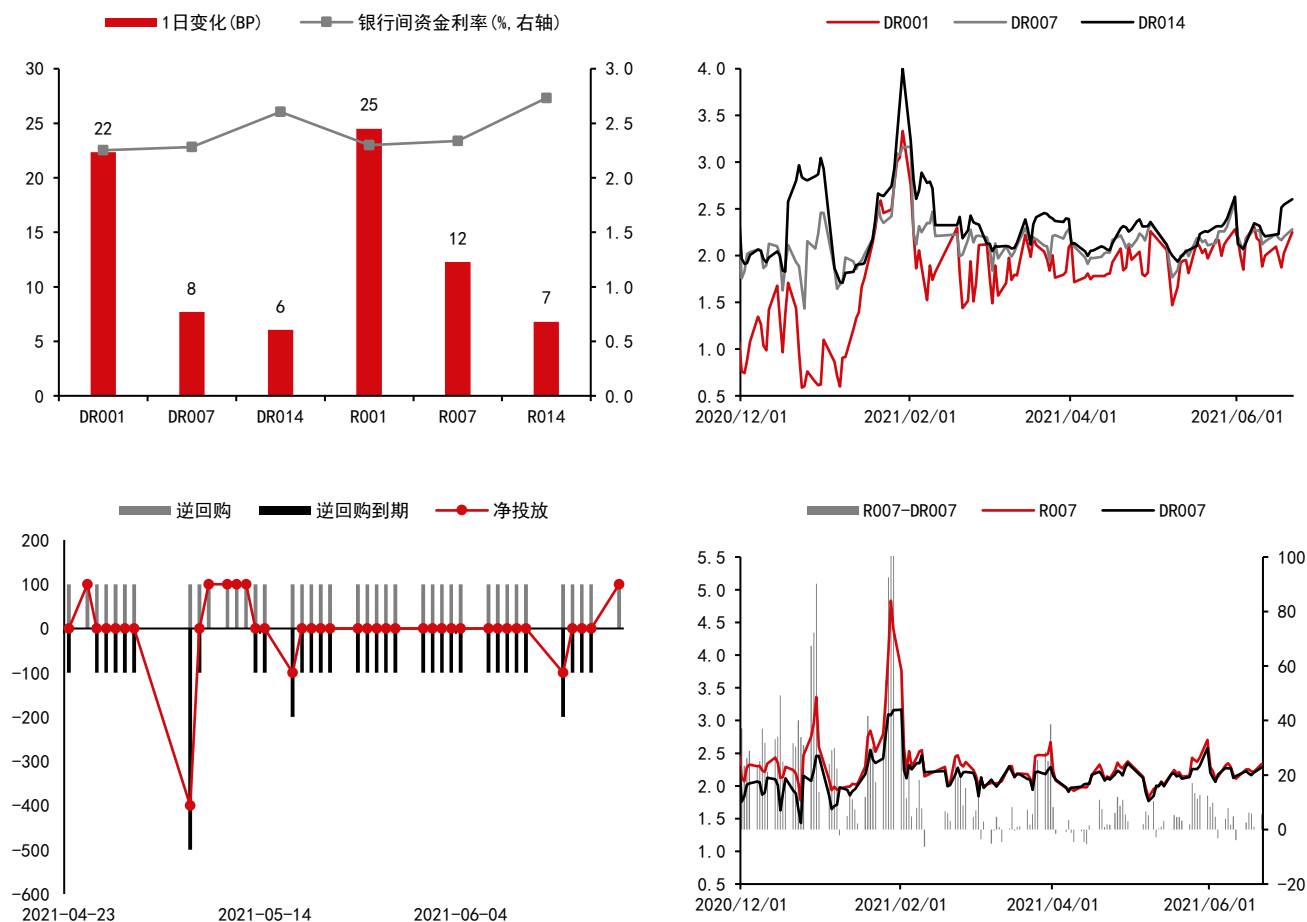
图表3：重要经济数据及事件

日期	北京时间	国家/地区	数据/事件	前值	预期	今值
2021/6/22	22:00	美国	5 月成屋销售折年数(万套)	585	--	--

资料来源：Wind 中信期货研究部

三、流动性跟踪

图表4：银行间市场流动性跟踪



资料来源：Wind 中信期货研究部

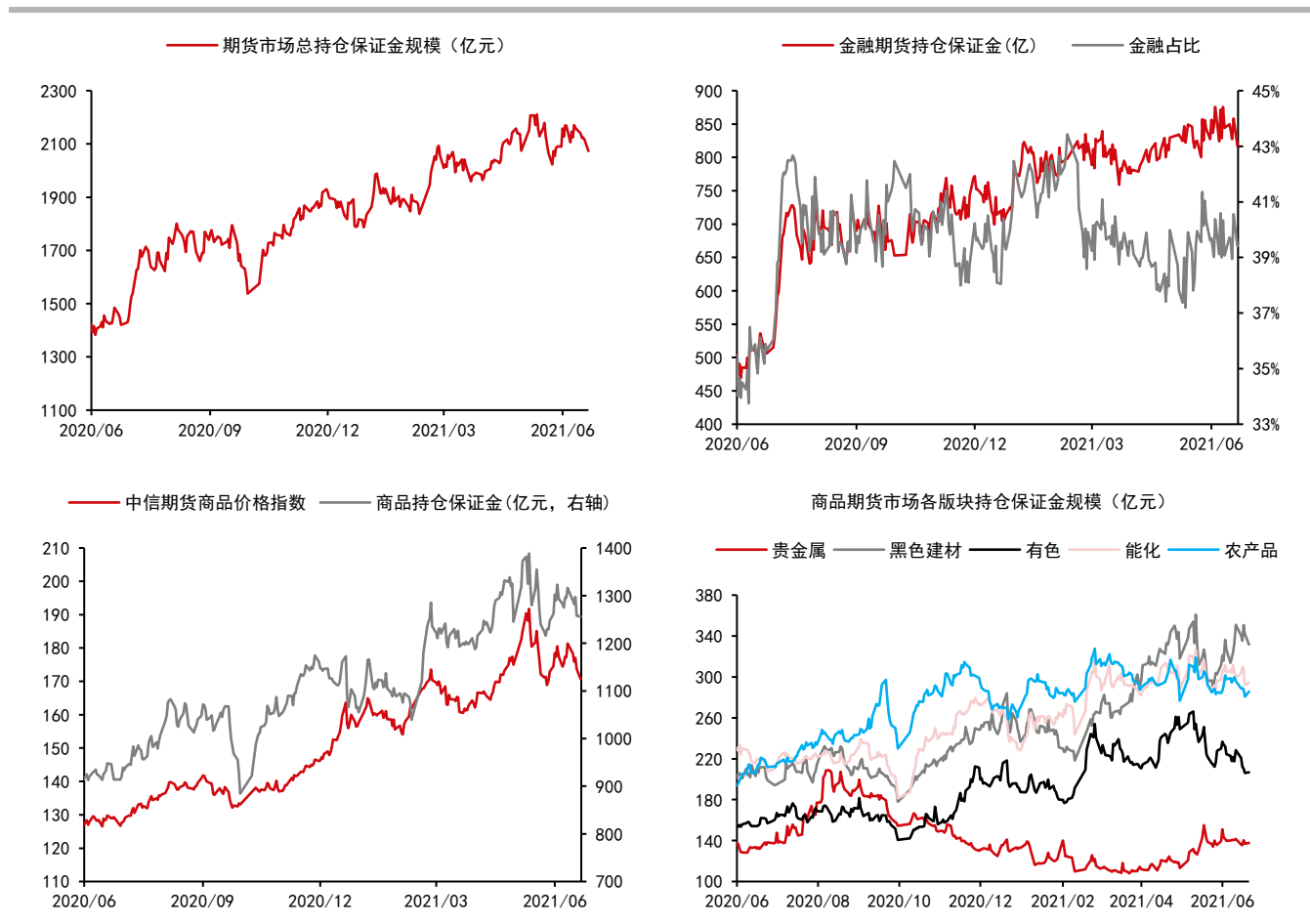
四、期货市场数据跟踪

图表5：国内期货市场板块数据跟踪

板块	1日涨跌幅	5日涨跌幅	1日沉淀资金变化(亿)	5日沉淀资金变化(亿)	沉淀资金(亿)
合计			-42.83	-87.39	2073.35
金融			-41.07	-27.18	817.11
商品			-1.76	-60.20	1256.23
贵金属	0.03%	-5.72%	0.58	-3.74	137.75
黑色建材	-4.01%	-6.51%	-10.15	-10.49	331.87
有色金属	-0.84%	-1.35%	0.57	-4.87	206.63
能源化工	-0.38%	-6.90%	2.30	-19.27	294.40
农产品	0.70%	-5.72%	4.95	-21.82	285.59

资料来源：Wind 中信期货研究部

图表6：国内期货市场板块数据跟踪



资料来源：Wind 中信期货研究部

说明：保证金按收盘价、交易所保证金标准、单边持仓计算

图表7：国内商品期货品种1日表现（按价格涨跌幅排序）

品种	1日涨跌幅	振幅	活跃度	5日涨跌幅
尿素	3.23%	4.22%	1.55	-4.19%
沪铅	2.55%	2.36%	1.73	0.03%
豆二	2.18%	1.36%	1.28	-7.64%
原油	2.09%	3.62%	2.14	0.04%
低硫燃油	1.87%	1.64%	0.70	1.07%
棕榈	1.78%	2.86%	2.08	-8.56%
硅铁	1.73%	2.61%	1.50	-6.37%
豆油	1.70%	1.94%	1.85	-8.28%
塑料	1.40%	1.75%	1.30	2.95%
锰硅	1.28%	2.24%	1.69	-3.20%
燃油	1.20%	2.94%	2.57	2.29%
动煤	1.03%	3.07%	1.04	1.72%
连豆	0.85%	1.75%	1.06	-1.04%
TA	0.83%	1.88%	0.69	0.69%
LPG	0.75%	1.52%	0.91	0.69%
豆粕	0.70%	1.07%	0.72	-6.79%
菜粕	0.67%	1.25%	1.83	-7.91%
菜油	0.62%	2.05%	2.32	-8.99%
PP	0.50%	1.50%	1.84	0.83%
沪镍	0.45%	1.91%	2.89	-4.67%
纸浆	0.43%	1.54%	1.20	-5.19%
棉纱	0.35%	1.29%	1.13	-2.68%
纯碱	0.18%	1.69%	0.83	0.90%
沪金	0.09%	0.80%	0.96	-4.57%
沪银	-0.03%	2.28%	1.81	-6.87%
玻璃	-0.05%	2.07%	1.19	-3.60%
粳米	-0.13%	0.11%	0.38	-0.04%
沥青	-0.15%	1.94%	1.12	0.62%
郑糖	-0.32%	0.82%	0.52	-3.10%
郑棉	-0.37%	1.04%	0.52	-3.69%
沪铝	-0.60%	1.05%	1.08	-4.71%
甲醇	-0.64%	1.74%	0.84	0.84%
玉米	-0.66%	1.88%	0.79	-5.73%
不锈钢	-0.69%	1.76%	1.68	-3.85%
鸡蛋	-0.70%	1.16%	0.66	0.77%
沪锡	-0.84%	1.77%	2.68	-5.80%
焦煤	-1.06%	5.20%	1.35	-2.33%
淀粉	-1.07%	2.22%	1.18	-5.03%
沪铜	-1.29%	1.08%	0.90	-7.44%
沪胶	-1.45%	1.79%	1.25	0.95%
PVC	-1.60%	2.70%	1.55	-5.38%
乙二醇	-1.82%	2.50%	1.01	-2.85%
苯乙烯	-1.84%	2.78%	1.46	-1.80%
20号胶	-1.84%	2.53%	0.50	-1.45%
沪锌	-1.96%	1.89%	2.26	-5.43%
苹果	-2.50%	3.74%	1.19	-2.01%
焦炭	-2.89%	4.18%	1.42	-4.15%
红枣	-3.19%	4.99%	2.27	-3.78%
热卷	-3.27%	3.89%	1.18	-7.80%
螺纹钢	-3.29%	3.50%	1.64	-8.02%
铁矿	-6.98%	8.13%	0.69	-10.70%

资料来源：Wind 中信期货研究部

图表8：国内商品期货沉淀资金及其变化

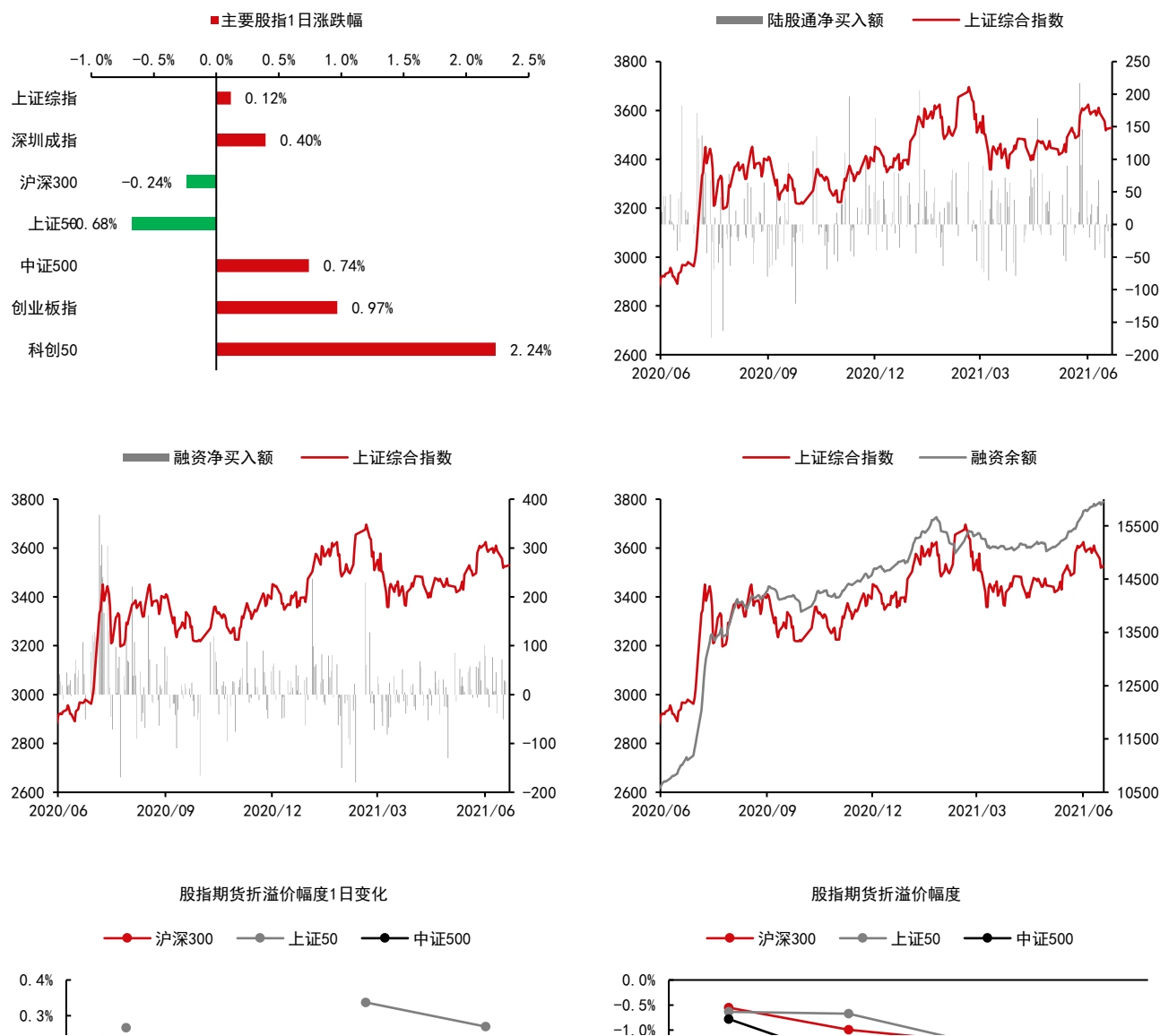
品种	1日沉淀资金变化(亿)	品种	5日沉淀资金变化(亿)	品种	沉淀资金(亿)
螺纹	1.83	郑糖	1.60	铁矿	113.04
豆油	1.73	燃油	1.56	沪铜	105.01
乙二醇	1.16	苯乙烯	0.82	沪金	78.85
玻璃	0.99	玉米	0.77	焦炭	64.69
豆粕	0.91	乙二醇	0.61	螺纹钢	60.97
玉米	0.78	鸡蛋	0.38	沪银	58.90
苯乙烯	0.74	LPG	0.38	豆粕	53.59
沪银	0.71	低硫燃油	0.37	豆油	43.97
苹果	0.51	红枣	0.37	沪铝	38.09
LPG	0.47	焦炭	0.27	棕榈	37.22
郑棉	0.46	淀粉	0.22	TA	35.46
棕榈	0.46	沪锌	0.21	原油	34.13
红枣	0.38	纸浆	0.16	沪胶	33.33
沪胶	0.37	20号胶	0.10	郑棉	32.44
动煤	0.32	TA	0.10	焦煤	29.10
燃油	0.30	焦煤	0.04	沪镍	27.01
沪锌	0.22	粳米	-0.03	郑糖	26.42
淀粉	0.21	棉纱	-0.06	热卷	25.88
鸡蛋	0.13	沥青	-0.18	甲醇	23.47
TA	0.12	尿素	-0.26	苹果	22.69
20号胶	0.09	苹果	-0.28	PP	22.27
甲醇	0.09	玻璃	-0.28	塑料	21.65
尿素	0.08	动煤	-0.29	玉米	19.74
低硫燃油	0.06	连豆	-0.31	玻璃	19.15
棉纱	0.02	锰硅	-0.44	PVC	19.01
粳米	0.00	豆二	-0.46	沪锌	17.77
菜粕	-0.07	甲醇	-0.47	乙二醇	17.19
硅铁	-0.08	纯碱	-0.53	沥青	14.70
PVC	-0.08	棕榈	-0.63	苯乙烯	13.00
热卷	-0.09	沪金	-0.64	菜油	11.58
郑糖	-0.10	沪胶	-0.66	沪锡	11.35
沪金	-0.13	菜粕	-0.75	燃油	11.16
纸浆	-0.13	沪铅	-0.91	纯碱	10.95
豆二	-0.13	塑料	-1.02	纸浆	10.95
连豆	-0.16	菜油	-1.52	LPG	10.45
菜油	-0.16	原油	-1.71	鸡蛋	10.37
沥青	-0.16	螺纹钢	-1.76	菜粕	9.64
锰硅	-0.17	不锈钢	-1.84	连豆	8.83
塑料	-0.19	PP	-1.90	沪铅	7.40
原油	-0.23	PVC	-1.96	硅铁	7.20
不锈钢	-0.28	豆油	-2.13	动煤	6.84
PP	-0.31	郑棉	-2.19	不锈钢	6.36
纯碱	-0.41	沪银	-3.10	锰硅	5.47
沪铝	-0.63	沪锡	-3.19	淀粉	4.19
沪镍	-0.69	硅铁	-3.66	20号胶	4.15
沪锡	-0.77	热卷	-3.69	低硫燃油	3.32
沪铅	-1.03	豆粕	-5.48	尿素	2.40
焦煤	-1.87	沪镍	-7.07	红枣	1.95
沪铜	-2.01	沪铝	-7.20	豆二	1.64
焦炭	-2.99	铁矿	-7.92	粳米	0.66
铁矿	-7.49	沪铜	-9.98	棉纱	0.65

资料来源：Wind 中信期货研究部

说明：保证金按收盘价、交易所保证金标准、单边持仓计算

五、国内金融市场跟踪

图表9：国内股票市场



预览已结束，完整报告链接和二维码如下：

https://www.yunbaogao.cn/report/index/report?reportId=1_20285

