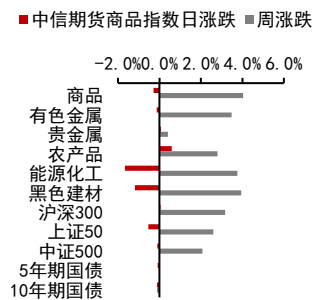


央行召开二季度例会，货币政策维持中性

投资咨询业务资格：
证监许可【2012】669号

报告要点

央行货币政策委员会召开二季度例会，表示稳健的货币政策要灵活精准、合理适度，把握好政策时度效，保持流动性合理充裕。这意味着货币政策仍是中性格局，符合市场预期。近期市场对通胀问题较为关注。本次央行例会未提及通胀问题。这说明目前通胀并不是央行担心的问题。



摘要：

资产表现及资金变化：

国内商品涨跌幅前五： PVC 2.00%、菜粕 1.84%、塑料 1.75%、鸡蛋 1.66%、苯乙烯 1.53%；动煤-6.70%、焦炭-3.85%、焦煤-3.22%、尿素-2.98%、纯碱-2.10%

沉淀资金流入流出前五(亿元)： 铁矿 2.97、塑料 1.35、苯乙烯 1.05、连豆 0.83、PP0.74；焦炭-4.86、沪镍-1.77、焦煤-1.51、沪银-1.42、甲醇-1.32

板块沉淀资金流入流出(亿元)： 有色金属 5.01、农产品 2.33、贵金属-2.01、能源化工-3.85、黑色建材-4.53

重要新闻及经济数据：

央行货币政策委员会召开二季度例会。

中央财办副主任任韩文秀表示，中央对海南自贸港长远规划有 3 个重要节点。

广州地区多家股份行表示，目前仍在正常受理住房贷款申请、放款，并不存在停贷，但额度紧张确实存在，贷款人需要等待较长时间。

美国西部 90%以上地区都处于历史性的、危及生命的干旱状态中，超 5800 万居民将受到影响。

欧盟国家通过《欧洲气候法案》，为欧盟各国在 2050 年实现碳中和的目标铺平道路。

风险提示： 国内政策收紧、中美关系恶化

宏观研究团队

研究员：

张革

从业资格号：F3004355

投资咨询号：Z0010982

刘道钰

021-80401723

liudaoyu@citicsf.com

从业资格号：F3061482

投资咨询号：Z0016422

一、资产表现及资金变化

图表1：全球资产1日表现

国内商品		海外商品		股指		国债(BP)		外汇	
PVC	2.00%	COMEX 黄金	0.16%	上证综指	-0.03%	中国 2 年	0.4	人民币	6.46 -0.01%
菜粕	1.84%	COMEX 白银	0.49%	深圳成指	0.98%	中国 5 年	2.0	美元	91.89 0.04%
塑料	1.75%	ICE 布油	-1.97%	沪深 300	0.23%	中国 10 年	0.8	欧元	1.19 -0.10%
鸡蛋	1.66%	NYMEX 原油	-1.54%	上证 50	-0.40%	美国 2 年	-1.2	英镑	1.39 0.04%
苯乙烯	1.53%	LME 铜	-0.43%	中证 500	0.22%	美国 5 年	-2.6	日元	110.56 0.17%
纯碱	-2.10%	LME 铝	1.46%	标普 500	0.23%	美国 10 年	-4.7	澳元	0.76 -0.33%
尿素	-2.98%	CBOT 大豆	3.37%	纳斯达克	0.98%	英国 10 年	-5.7	加元	1.23 -0.41%
焦煤	-3.22%	CBOT 玉米	5.39%	富时 100	-0.88%	德国 10 年	-3.5	卢布	72.19 -0.19%
焦炭	-3.85%	ICE2 号棉花	0.29%	德国 DAX	-0.34%	日本 10 年	1.1	雷亚尔	4.93 0.15%
动煤	-6.70%	ICE11 号糖	1.73%	日经 225	-0.06%				

资料来源：Wind Bloomberg 中信期货研究部

图表2：期货市场沉淀资金及其变化

板块	1日沉淀资金变化(亿)	板块	5日沉淀资金变化(亿)	板块	沉淀资金(亿)
合计	-32.21	合计	96.16	合计	2164.53
金融	-29.15	金融	21.17	金融	838.29
商品	-3.07	商品	74.99	商品	1326.24
有色金属	5.01	能源化工	36.91	黑色建材	355.31
农产品	2.33	黑色建材	23.44	能源化工	331.31
贵金属	-2.01	有色金属	17.95	农产品	288.87
能源化工	-3.85	农产品	3.28	有色金属	219.59
黑色建材	-4.53	贵金属	-6.60	贵金属	131.15

品种	1日沉淀资金变化(亿)	品种	5日沉淀资金变化(亿)	品种	沉淀资金(亿)
铁矿	2.97	TA	12.49	铁矿	123.26
塑料	1.35	铁矿	10.22	沪铜	103.68
苯乙烯	1.05	沪镍	7.09	沪金	75.53
连豆	0.83	PP	6.48	焦炭	70.44
PP	0.74	焦炭	5.75	螺纹	61.90
甲醇	-1.32	沪铜	-1.33	沪银	55.62
沪银	-1.42	郑糖	-1.92	豆粕	55.39
焦煤	-1.51	苹果	-2.02	TA	47.94
沪镍	-1.77	沪银	-3.27	豆油	45.21
焦炭	-4.86	沪金	-3.32	沪铝	42.84

资料来源：Wind 中信期货研究部

说明：沉淀资金按收盘价、交易所保证金标准、单边持仓计算

二、重要新闻及经济数据

央行货币政策委员会召开二季度例会：要加强国内外经济形势的研判分析，加强国际宏观经济政策协调，防范外部冲击，集中精力办好自己的事，搞好跨周期政策设计，支持经济高质量发展；稳健的货币政策要灵活精准、合理适度，把握好政策时度效，保持流动性合理充裕，保持货币供应量和社会融资规模增速同名义经济增速基本匹配，保持宏观杠杆率基本稳定，维护经济大局总体平稳，增强经济发展韧性。

中央财办副主任任韩文秀表示，中央对海南自贸港长远规划有3个重要节点。一是到 2025 年，初步建立以贸易自由便利和投资自由便利为重点的自贸港政策制度体系。二是到 2035 年成为我国开放型经济新高地。三是到本世纪中叶全面建成具有较强国际影响力的高水平自贸港。

广州地区多家股份行表示，目前仍在正常受理住房贷款申请、放款，并不存在停贷，但额度紧张确实存在，贷款人需要等待较长时间。另外，深圳大部分银行房贷额度仍较为充足，但放款慢的状况却十分普遍，放款时间也不确定。

美国西部 90%以上地区都处于历史性的、危及生命的干旱状态中，超 5800 万居民将受到影响。

欧盟国家通过《欧洲气候法案》，为欧盟各国在 2050 年实现碳中和的目标铺平道路。《欧洲气候法案》将欧盟的碳排放目标设定为 2030 年减少到 1990 年水平的 55%，在 2050 年将实现碳中和。

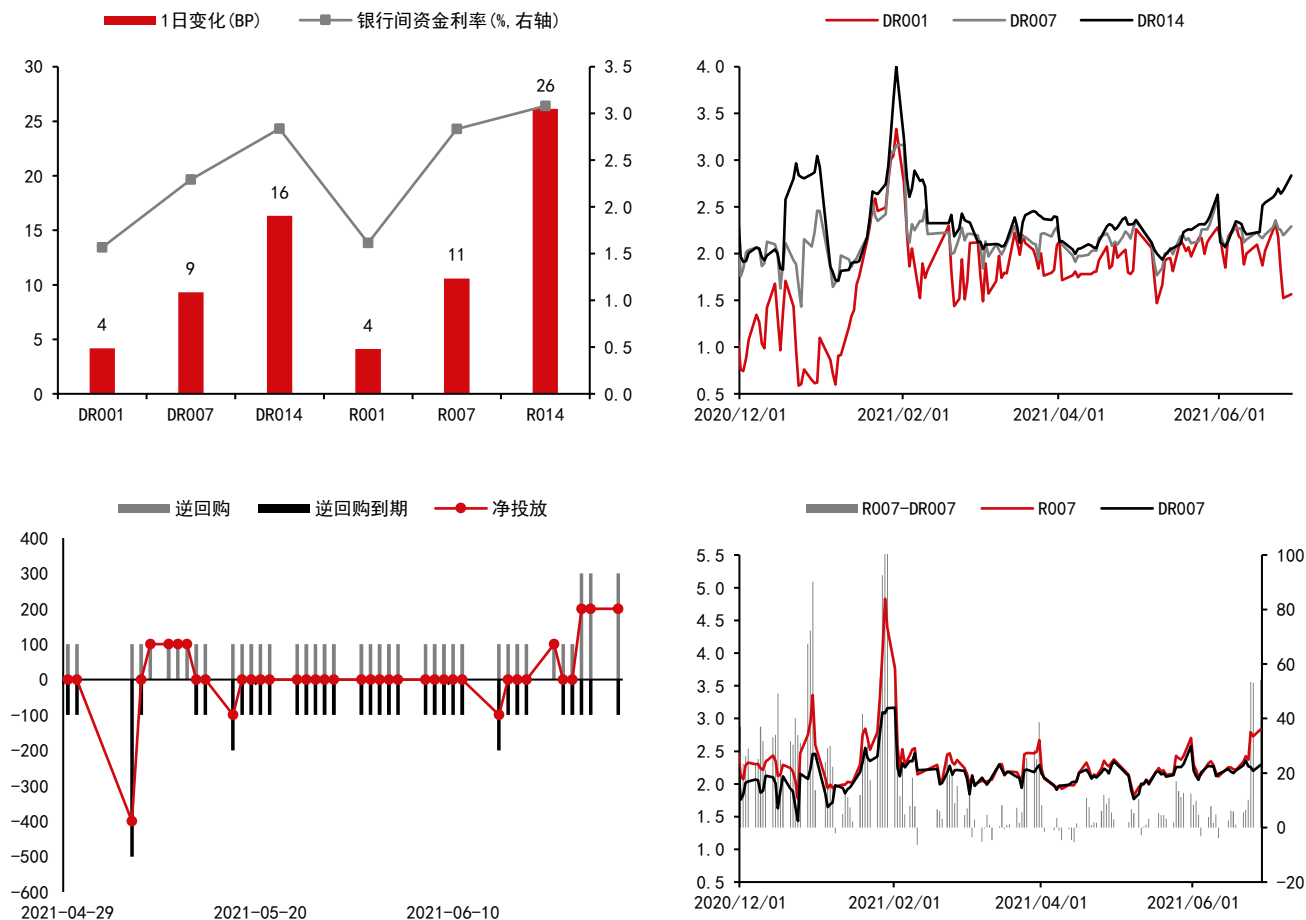
图表3：重要经济数据及事件

日期	北京时间	国家/地区	数据/事件	前值	预期	今值
2021/6/29	7:30	日本	5月失业率:季调(%)	2.8	--	--
2021/6/29	18:00	欧盟	6月欧元区:经济景气指数:季调	114.5	112.1	--

资料来源：Wind 中信期货研究部

三、流动性跟踪

图表4：银行间市场流动性跟踪



资料来源：Wind 中信期货研究部

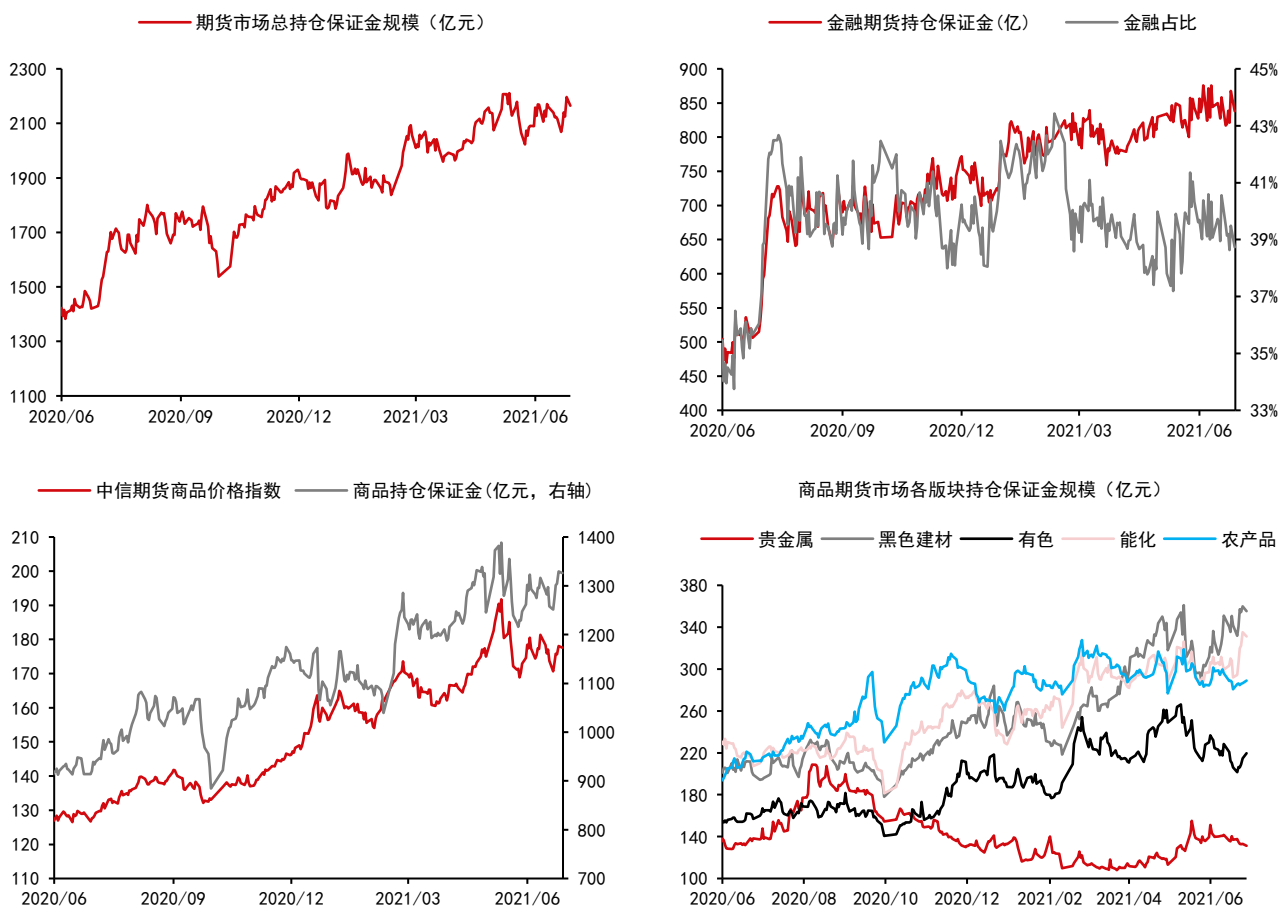
四、期货市场数据跟踪

图表5：国内期货市场板块数据跟踪

板块	1日涨跌幅	5日涨跌幅	1日沉淀资金变化(亿)	5日沉淀资金变化(亿)	沉淀资金(亿)
合计			-32.21	96.16	2164.53
金融			-29.15	21.17	838.29
商品			-3.07	74.99	1326.24
贵金属	0.07%	0.40%	-2.01	-6.60	131.15
黑色建材	-1.18%	2.81%	-4.53	3.28	355.31
有色金属	-0.13%	3.76%	5.01	36.91	219.59
能源化工	-1.66%	3.95%	-3.85	23.44	331.31
农产品	0.59%	3.48%	2.33	17.95	288.87

资料来源：Wind 中信期货研究部

图表6：国内期货市场板块数据跟踪



资料来源：Wind 中信期货研究部

说明：保证金按收盘价、交易所保证金标准、单边持仓计算

图表7：国内商品期货品种1日表现（按价格涨跌幅排序）

品种	1日涨跌幅	振幅	活跃度	5日涨跌幅
PVC	2.00%	2.96%	1.25	3.41%
菜粕	1.84%	2.91%	2.35	2.50%
塑料	1.75%	1.99%	1.22	4.01%
鸡蛋	1.66%	1.55%	0.75	1.51%
苯乙烯	1.53%	2.46%	1.30	9.37%
豆粕	1.30%	2.18%	0.93	1.35%
铁矿	1.11%	4.47%	0.52	6.09%
纸浆	1.09%	2.15%	1.87	6.52%
玉米	1.07%	1.61%	0.84	0.79%
锰硅	0.96%	1.92%	1.79	5.11%
菜油	0.78%	2.64%	3.03	3.95%
淀粉	0.75%	2.11%	1.60	-0.02%
热卷	0.70%	2.43%	1.05	2.99%
豆二	0.69%	3.23%	1.87	2.26%
低硫燃油	0.66%	1.39%	2.08	2.95%
燃油	0.58%	2.03%	3.14	3.07%
棕榈	0.51%	3.83%	2.02	3.48%
PP	0.38%	1.43%	1.35	3.92%
TA	0.34%	1.98%	1.01	8.54%
棉纱	0.25%	0.70%	1.63	2.41%
沪金	0.21%	0.94%	0.71	0.05%
粳米	0.20%	0.36%	1.04	-0.18%
红枣	0.16%	2.23%	1.37	2.66%
沪镍	0.15%	1.59%	2.96	6.80%
郑棉	0.10%	1.07%	0.52	3.74%
郑糖	0.10%	1.10%	0.66	2.98%
螺纹钢	0.09%	1.81%	1.20	3.62%
苹果	0.07%	1.29%	0.65	-0.09%
沪锌	-0.06%	1.14%	1.96	1.21%
沪银	-0.09%	2.05%	1.36	0.79%
沪铜	-0.10%	0.81%	0.64	3.24%
20号胶	-0.13%	1.15%	1.19	4.86%
沪铝	-0.19%	1.35%	0.85	3.49%
原油	-0.41%	1.91%	2.39	2.73%
沪锡	-0.47%	1.53%	2.15	4.61%
沥青	-0.51%	2.33%	1.36	7.96%
沪胶	-0.54%	1.18%	1.20	4.52%
连豆	-0.56%	1.86%	1.25	-1.13%
不锈钢	-0.58%	1.54%	2.03	5.05%
豆油	-0.59%	2.77%	2.10	2.90%
乙二醇	-0.86%	1.75%	0.99	5.90%
玻璃	-1.24%	1.95%	0.75	7.00%
硅铁	-1.49%	2.50%	1.57	2.29%
LPG	-1.54%	2.24%	1.15	5.59%
甲醇	-1.68%	2.85%	1.08	4.56%
沪铅	-1.84%	2.14%	1.31	-0.75%
纯碱	-2.10%	2.69%	0.86	2.34%
尿素	-2.98%	5.27%	1.68	0.34%
焦煤	-3.22%	4.24%	1.24	1.98%
焦炭	-3.85%	4.94%	1.39	3.46%
动煤	-6.70%	7.30%	1.76	-6.33%

资料来源：Wind 中信期货研究部

图表8：国内商品期货沉淀资金及其变化

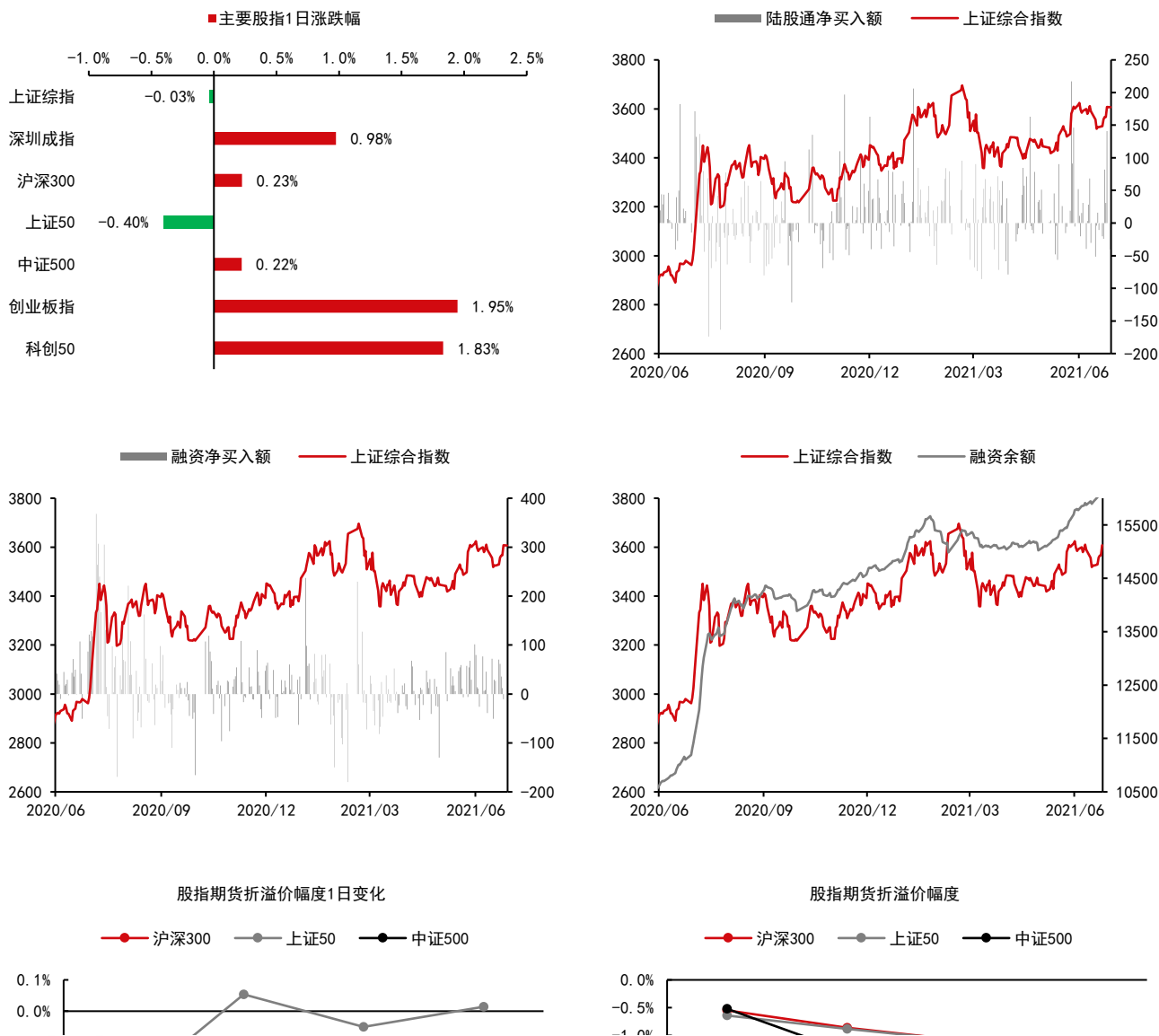
品种	1日沉淀资金变化(亿)	品种	5日沉淀资金变化(亿)	品种	沉淀资金(亿)
铁矿	2.97	TA	12.49	铁矿	123.26
塑料	1.35	铁矿	10.22	沪铜	103.68
苯乙烯	1.05	沪镍	7.09	沪金	75.53
连豆	0.83	PP	6.48	焦炭	70.44
PP	0.74	焦炭	5.75	螺纹钢	61.90
棕榈	0.65	沪铝	4.75	沪银	55.62
沪铝	0.64	沥青	4.46	豆粕	55.39
沪铅	0.52	玻璃	4.21	TA	47.94
鸡蛋	0.43	原油	3.62	豆油	45.21
纸浆	0.37	塑料	3.41	沪铝	42.84
锰硅	0.34	苯乙烯	2.62	棕榈	39.33
郑棉	0.33	焦煤	2.59	原油	37.75
菜粕	0.32	棕榈	2.11	沪镍	34.10
螺纹钢	0.32	甲醇	2.07	沪胶	33.09
沪锌	0.25	豆粕	1.80	郑棉	32.71
菜油	0.19	沪锡	1.54	焦煤	31.69
豆二	0.11	乙二醇	1.53	PP	28.75
沪铜	0.09	PVC	1.34	热卷	26.47
TA	0.07	豆油	1.24	甲醇	25.54
红枣	0.04	沪铅	1.12	塑料	25.06
热卷	0.04	燃油	1.08	郑糖	24.50
尿素	0.00	连豆	0.98	玻璃	23.36
豆粕	-0.01	螺纹钢	0.94	苹果	20.68
粳米	-0.02	LPG	0.88	PVC	20.34
PVC	-0.02	纯碱	0.85	玉米	19.93
乙二醇	-0.02	热卷	0.59	沥青	19.15
棉纱	-0.02	菜油	0.54	乙二醇	18.72
淀粉	-0.02	菜粕	0.27	沪锌	17.57
郑糖	-0.02	郑棉	0.27	苯乙烯	15.62
沪胶	-0.10	不锈钢	0.21	沪锡	12.89
玉米	-0.14	玉米	0.19	燃油	12.24
苹果	-0.15	豆二	0.13	菜油	12.11
玻璃	-0.17	棉纱	0.05	纯碱	11.79
豆油	-0.19	淀粉	0.05	LPG	11.33
动煤	-0.32	粳米	0.02	鸡蛋	10.29
燃油	-0.42	尿素	-0.07	纸浆	10.08
沪锡	-0.56	鸡蛋	-0.08	菜粕	9.91
沪金	-0.60	锰硅	-0.11	连豆	9.80
硅铁	-0.61	沪锌	-0.20	沪铅	8.52
沥青	-0.64	沪胶	-0.23	不锈钢	6.57
纯碱	-0.66	红枣	-0.35	硅铁	6.24
低硫燃油	-0.75	动煤	-0.60	动煤	6.24
20号胶	-0.90	纸浆	-0.87	锰硅	5.36
不锈钢	-1.05	低硫燃油	-0.92	淀粉	4.25
LPG	-1.09	硅铁	-0.95	20号胶	2.94
原油	-1.20	20号胶	-1.21	低硫燃油	2.40
甲醇	-1.32	沪铜	-1.33	尿素	2.33
沪银	-1.42	郑糖	-1.92	豆二	1.77
焦煤	-1.51	苹果	-2.02	红枣	1.61
沪镍	-1.77	沪银	-3.27	棉纱	0.71
焦炭	-4.86	沪金	-3.32	粳米	0.69

资料来源：Wind 中信期货研究部

说明：保证金按收盘价、交易所保证金标准、单边持仓计算

五、国内金融市场跟踪

图表9：国内股票市场



预览已结束，完整报告链接和二维码如下：

https://www.yunbaogao.cn/report/index/report?reportId=1_20394



云报告
<https://www.yunbaogao.cn>

云报告
<https://www.yunbaogao.cn>

云报告
<https://www.yunbaogao.cn>