

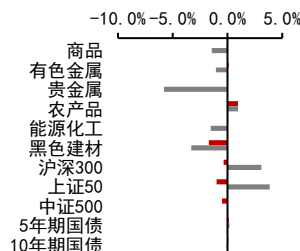
## 央行文章讨论政策框架，货币政策符合预期

投资咨询业务资格：  
证监许可【2012】669号

### 报告要点

央行《政策研究》刊发货币政策司司长孙国峰撰写的文章《健全现代货币政策框架》，中央银行需要创新货币政策工具体系，不断疏通传导渠道，实现货币政策目标，将这三者形成有机的整体系统。该文章对货币政策的定位总体符合市场预期。今年我国货币政策回归中性，货币供应量和社会融资规模增速较去年有所下滑，但仍会保持与经济增速相匹配的力度，不会拖累经济增长。

■ 中信期货商品指数日涨跌 ■ 周涨跌



### 摘要：

#### 资产表现及资金变化：

**国内商品涨跌幅前五：**菜粕 4.68%、硅铁 4.02%、豆粕 3.83%、TA2.47%、苯乙烯 2.04%；焦煤-4.61%、玻璃-2.11%、焦炭-2.00%、动煤-1.58%、纯碱-1.42%

**沉淀资金流入流出前五(亿元)：**豆粕 3.58、沪镍 2.08、原油 1.81、硅铁 1.51、菜粕 1.19；焦炭-1.89、焦煤-1.33、甲醇-1.13、螺纹-0.95、沪金-0.27

**板块沉淀资金流入流出(亿元)：**农产品 6.87、能源化工 5.09、贵金属 0.72、有色金属-1.08、黑色建材-1.71

### 宏观研究团队

研究员：  
刘宾  
0755-83212741  
liubin@citicisf.com  
从业资格号：F0231268  
投资咨询号：Z0000038

#### 重要新闻及经济数据：

央行货币政策司司长孙国峰发文称，中央银行需要创新货币政策工具体系，不断疏通传导渠道，实现货币政策目标，将这三者形成有机的整体系统。

工信部印发《工业互联网创新发展行动计划（2021-2023年）》。

截至2020年12月末，全国普惠型小微企业贷款余额超过15万亿元，同比增速超过30%。

银保监会印发《消费金融公司监管评级办法（试行）》。

中汽协：中国2020年12月份汽车销量283.1万辆，同比增长6.4%；1-12月累计销量2531.1万辆，同比下降1.9%。

**风险提示：**国内政策收紧、中美关系恶化

## 一、资产表现及资金变化

图表1：全球资产1日表现

国内商品		海外商品		股指		国债(BP)		外汇	
菜粕	4.68%	COMEX 黄金	0.58%	上证综指	-0.27%	中国 2 年	-4.9	人民币	6.47 -0.07%
硅铁	4.02%	COMEX 白银	0.54%	深圳成指	-0.61%	中国 5 年	-4.7	美元	90.36 0.29%
豆粕	3.83%	ICE 布油	-0.92%	沪深 300	-0.33%	中国 10 年	-3.0	欧元	1.22 -0.08%
TA	2.47%	NYMEX 原油	-0.56%	上证 50	-0.84%	美国 2 年	-0.1	英镑	1.36 0.12%
苯乙烯	2.04%	LME 铜	-0.34%	中证 500	-0.71%	美国 5 年	-3.0	日元	103.88 0.19%
纯碱	-1.42%	LME 铝	-0.62%	标普 500	0.23%	美国 10 年	-4.6	澳元	0.77 0.14%
动煤	-1.58%	CBOT 大豆	-0.85%	纳斯达克	0.43%	英国 10 年	-4.5	加元	1.27 0.41%
焦炭	-2.00%	CBOT 玉米	1.40%	富时 100	-0.13%	德国 10 年	-5.4	卢布	73.69 -0.01%
玻璃	-2.11%	ICE2 号棉花	-0.95%	德国 DAX	0.11%	日本 10 年	-0.4	雷亚尔	5.31 0.25%
焦煤	-4.61%	ICE11 号糖	2.46%	日经 225	1.04%				

资料来源：Wind Bloomberg 中信期货研究部

图表2：期货市场沉淀资金及其变化

板块	1日沉淀资金变化(亿)	板块	5日沉淀资金变化(亿)	板块	沉淀资金(亿)
合计	14.96	合计	2.68	合计	1929.10
金融	5.06	金融	22.83	金融	815.81
商品	9.90	商品	-20.15	商品	1113.29
农产品	6.87	能源化工	11.17	农产品	302.76
能源化工	5.09	农产品	6.69	能源化工	261.52
贵金属	0.72	有色金属	-6.56	黑色建材	245.49
有色金属	-1.08	黑色建材	-10.42	有色金属	185.94
黑色建材	-1.71	贵金属	-21.04	贵金属	117.58

品种	1日沉淀资金变化(亿)	品种	5日沉淀资金变化(亿)	品种	沉淀资金(亿)
豆粕	3.58	豆粕	8.79	沪铜	86.47
沪镍	2.08	原油	3.58	豆粕	77.69
原油	1.81	硅铁	3.08	铁矿	71.32
硅铁	1.51	铁矿	2.28	沪银	63.19
菜粕	1.19	动煤	2.13	沪金	54.39
沪金	-0.27	郑棉	-3.05	螺纹	52.65
螺纹	-0.95	螺纹	-3.66	焦炭	49.62
甲醇	-1.13	沪金	-7.15	沪镍	41.16
焦煤	-1.33	沪银	-13.89	豆油	40.47
焦炭	-1.89	焦炭	-14.05	TA	38.58

资料来源：Wind 中信期货研究部

说明：沉淀资金按收盘价、交易所保证金标准、单边持仓计算

## 二、重要新闻及经济数据

央行货币政策司司长孙国峰发文称，中央银行需要创新货币政策工具体系，不断疏通传导渠道，实现货币政策目标，将这三者形成有机的整体系统。要健全现代货币政策框架，搞好跨周期政策设计，保持正常货币政策，保持货币供应量和社会融资规模增速同名义经济增速基本匹配，构建金融有效支持实体经济的体制机制，推动构建新发展格局迈好第一步，见到新气象。

工信部印发《工业互联网创新发展行动计划（2021-2023年）》提出，到2023年，覆盖各地区、各行业的工业互联网网络基础设施初步建成，在10个重点行业打造30个5G全连接工厂；打造3~5个具有国际影响力的综合型工业互联网平台；基本建成国家工业互联网大数据中心体系。

截至2020年12月末，全国普惠型小微企业贷款余额超过15万亿元，同比增速超过30%。银保监会相关负责人表示，下一步银保监会将持续强化小微企业金融服务，在保持小微企业贷款总量稳步增长的基础上，着力提升小微企业信贷供给的质量和效率，促进信贷结构更加优化，引导小微企业融资成本保持在合理水平。

银保监会印发《消费金融公司监管评级办法（试行）》，明确消费金融公司监管评级要素包括公司治理与内控、资本管理、风险管理、专业服务质量及信息科技管理等五方面内容。

中汽协：中国2020年12月份汽车销量283.1万辆，同比增长6.4%；1-12月累计销量2531.1万辆，同比下降1.9%；其中，12月新能源汽车销量24.8万辆，同比增长49.5%，1-12月累计销量136.7万辆，同比增长10.9%；2021年汽车销量有望超过2600万辆，同比增长4%，其中新能源汽车达180万辆，同比增长40%。中汽协表示，2021年新能源汽车市场将从政策驱动向市场驱动转变，未来将有望迎来持续快速增长。

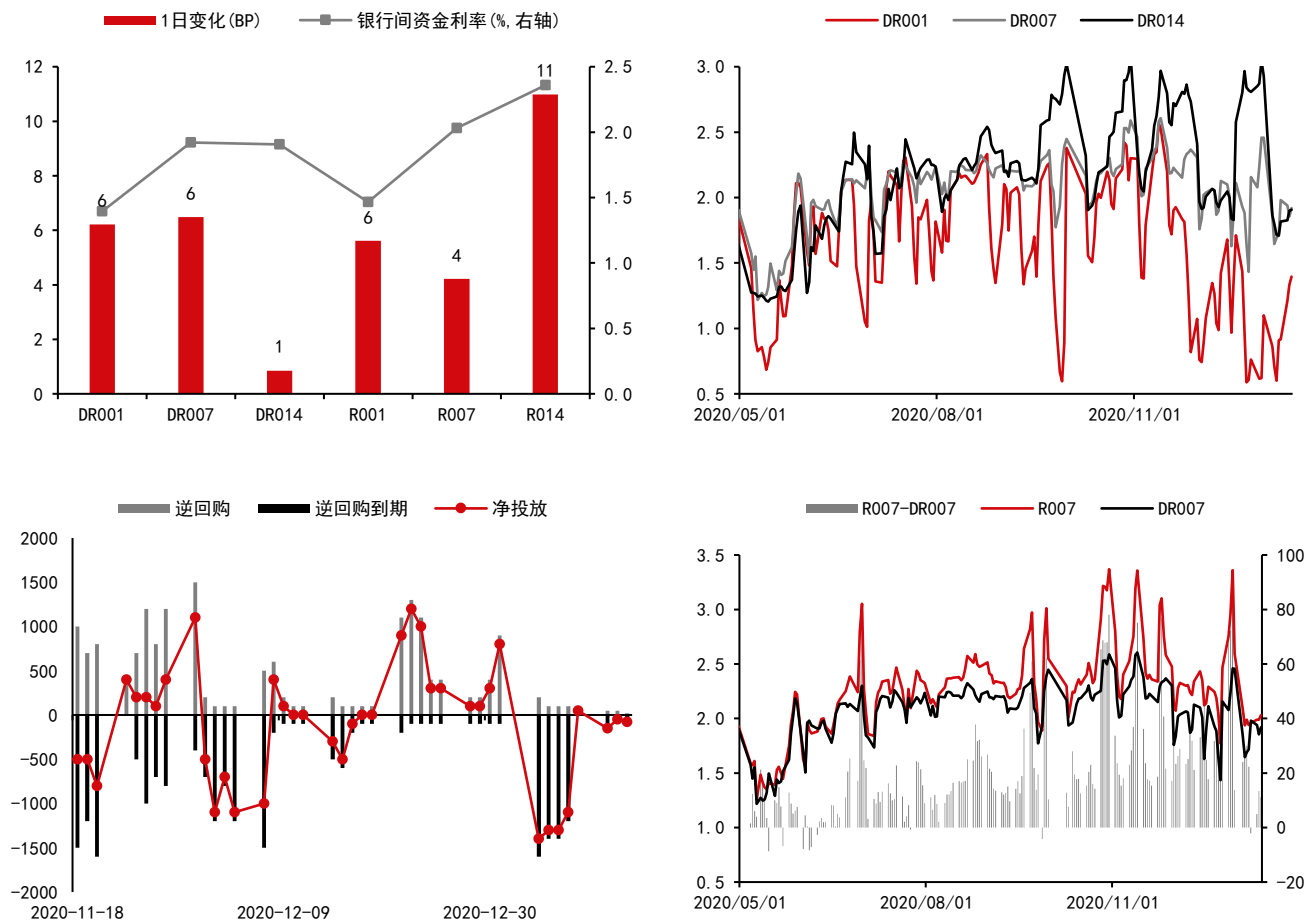
图表3：重要经济数据及事件

日期	北京时间	国家/地区	数据/事件	前值	预期	今值
2021/1/13	21:30	美国	12月核心CPI:同比(%)	1.6	1.6	1.6
2021/1/13	23:30	美国	1月08日EIA库存周报:商业原油增量(万桶)	-801	-227	-325
2021/1/14	21:30	美国	1月09日当周初次申请失业金人数(万人)	78.7	--	--

资料来源：Wind 中信期货研究部

### 三、流动性跟踪

图表4：银行间市场流动性跟踪



资料来源：Wind 中信期货研究部

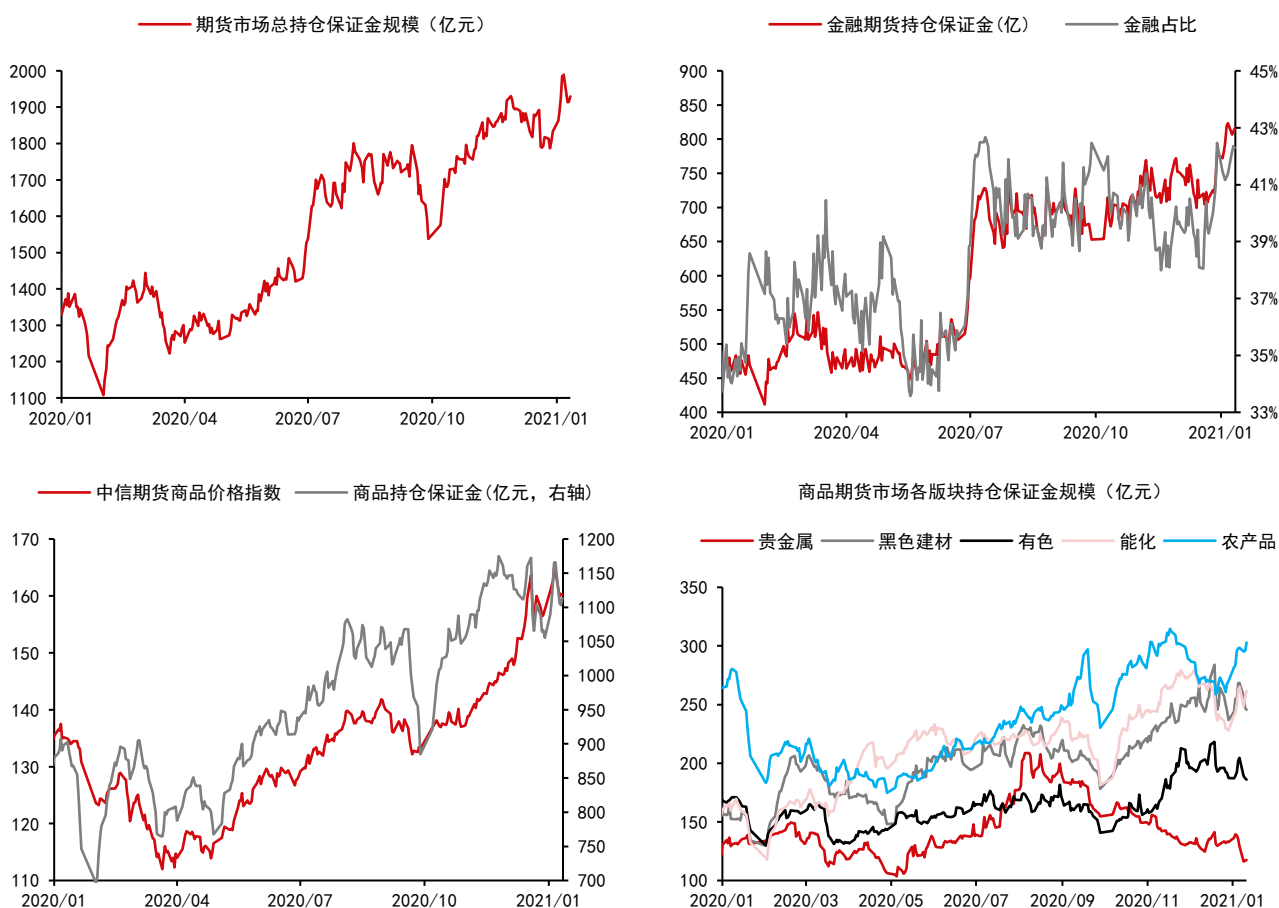
## 四、期货市场数据跟踪

图表5：国内期货市场板块数据跟踪

板块	1日涨跌幅	5日涨跌幅	1日沉淀资金变化(亿)	5日沉淀资金变化(亿)	沉淀资金(亿)
合计			14.96	2.68	1929.10
金融			5.06	22.83	815.81
商品			9.90	-20.15	1113.29
贵金属	0.03%	-5.78%	0.72	-21.04	117.58
黑色建材	-1.71%	0.95%	-1.71	6.69	245.49
有色金属	0.10%	-1.51%	-1.08	11.17	185.94
能源化工	-0.05%	-3.32%	5.09	-10.42	261.52
农产品	0.97%	-1.05%	6.87	-6.56	302.76

资料来源：Wind 中信期货研究部

图表6：国内期货市场板块数据跟踪



资料来源：Wind 中信期货研究部

说明：保证金按收盘价、交易所保证金标准、单边持仓计算

图表7：国内商品期货品种1日表现（按价格涨跌幅排序）

品种	1日涨跌幅	振幅	活跃度	5日涨跌幅
菜粕	4.68%	4.90%	2.66	8.11%
硅铁	4.02%	4.03%	2.61	10.50%
豆粕	3.83%	4.63%	1.07	6.42%
TA	2.47%	3.09%	0.68	2.94%
苯乙烯	2.04%	4.10%	2.86	4.54%
豆二	1.85%	4.37%	2.04	4.99%
燃油	1.82%	3.66%	3.21	5.91%
沥青	1.79%	3.16%	0.91	2.03%
原油	1.76%	4.13%	1.77	6.16%
沪铅	1.74%	2.61%	1.31	-1.74%
PP	1.43%	2.51%	1.80	0.32%
锰硅	1.37%	3.17%	2.74	4.66%
20号胶	1.27%	2.09%	0.51	-0.20%
沪胶	1.15%	1.64%	1.74	-0.36%
苹果	1.11%	2.41%	1.06	-2.70%
郑棉	0.94%	1.78%	0.55	-0.50%
塑料	0.92%	2.55%	1.52	-0.19%
沪镍	0.90%	3.40%	3.33	1.22%
LPG	0.80%	2.14%	1.93	-0.04%
甲醇	0.72%	2.48%	1.35	-1.17%
棉纱	0.66%	1.08%	1.16	-0.19%
低硫燃油	0.37%	2.60%	0.56	3.87%
淀粉	0.37%	2.79%	1.04	4.49%
郑糖	0.35%	1.16%	0.89	-2.23%
尿素	0.23%	1.31%	1.04	5.71%
PVC	0.18%	1.72%	0.63	-2.11%
沪铜	0.16%	1.23%	0.77	-0.47%
玉米	0.15%	2.85%	0.76	2.94%
乙二醇	0.09%	2.39%	1.40	2.29%
粳米	0.07%	0.92%	1.28	1.95%
沪银	0.05%	2.19%	2.07	-8.01%
沪锡	0.04%	1.09%	1.54	-3.39%
沪金	0.02%	1.22%	1.18	-3.76%
不锈钢	-0.01%	2.40%	0.75	-0.68%
红枣	-0.12%	1.12%	0.68	1.86%
菜油	-0.14%	2.30%	2.36	0.02%
鸡蛋	-0.19%	3.73%	1.90	5.57%
连豆	-0.34%	2.72%	1.75	-0.04%
豆油	-0.34%	2.41%	1.29	-2.18%
热卷	-0.53%	1.42%	0.83	-1.79%
沪锌	-0.59%	1.61%	1.29	-2.92%
螺纹	-0.76%	1.67%	1.36	-1.85%
棕榈	-0.85%	2.55%	1.76	-2.77%
纸浆	-0.86%	4.26%	2.62	3.57%
沪铝	-1.16%	1.77%	0.86	-4.23%
铁矿	-1.38%	3.03%	0.81	0.02%
纯碱	-1.42%	3.00%	1.74	-7.96%
动煤	-1.58%	4.01%	3.71	3.24%
焦炭	-2.00%	4.54%	1.83	-8.50%
玻璃	-2.11%	2.49%	1.82	-3.44%
焦煤	-4.61%	7.42%	2.25	-2.40%

资料来源：Wind 中信期货研究部

图表8：国内商品期货沉淀资金及其变化

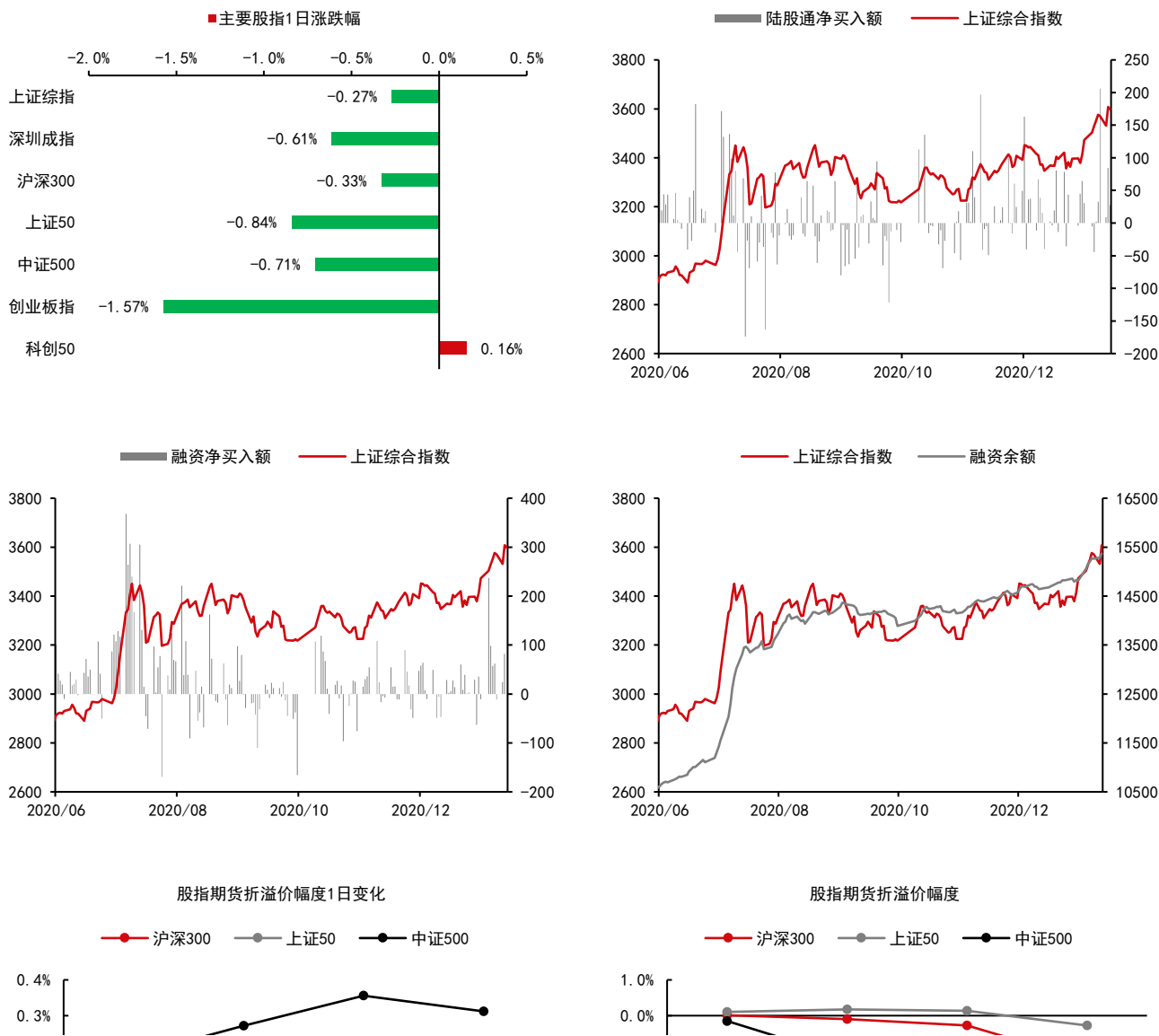
品种	1日沉淀资金变化(亿)	品种	5日沉淀资金变化(亿)	品种	沉淀资金(亿)
豆粕	3.58	豆粕	8.79	沪铜	86.47
沪镍	2.08	原油	3.58	豆粕	77.69
原油	1.81	硅铁	3.08	铁矿	71.32
硅铁	1.51	铁矿	2.28	沪银	63.19
菜粕	1.19	动煤	2.13	沪金	54.39
沪银	1.00	菜粕	1.93	螺纹	52.65
TA	0.93	不锈钢	1.37	焦炭	49.62
苹果	0.80	乙二醇	1.21	沪镍	41.16
沪胶	0.68	PP	0.97	豆油	40.47
燃油	0.56	尿素	0.95	TA	38.58
纯碱	0.52	燃油	0.84	郑棉	36.28
苯乙烯	0.52	塑料	0.76	原油	35.24
沪锌	0.50	豆油	0.73	沪胶	32.59
棕榈	0.49	纸浆	0.73	玉米	31.15
郑糖	0.47	淀粉	0.69	棕榈	27.82
郑棉	0.40	苯乙烯	0.65	沪铝	27.36
鸡蛋	0.40	鸡蛋	0.53	热卷	23.81
动煤	0.38	沪胶	0.49	郑糖	22.70
铁矿	0.37	焦煤	0.45	苹果	20.09
PP	0.35	玉米	0.40	甲醇	19.64
沥青	0.35	20号胶	0.34	沥青	17.42
塑料	0.33	低硫燃油	0.31	沪锌	17.25
PVC	0.32	沪铅	0.30	PP	16.21
玻璃	0.29	锰硅	0.26	乙二醇	14.92
沪锡	0.25	红枣	0.24	PVC	14.51
沪铝	0.24	PVC	0.18	纸浆	13.08
不锈钢	0.24	豆二	0.16	焦煤	12.69
淀粉	0.13	苹果	0.10	不锈钢	12.67
锰硅	0.13	玻璃	0.04	塑料	12.16
20号胶	0.10	甲醇	0.02	燃油	11.45
尿素	0.03	粳米	0.02	玻璃	11.33
棉纱	0.02	棉纱	-0.02	动煤	10.75
粳米	0.02	沥青	-0.07	菜粕	10.64
豆二	0.01	热卷	-0.17	鸡蛋	10.57
沪铅	-0.03	连豆	-0.18	菜油	10.37
连豆	-0.04	沪镍	-0.25	沪锡	8.66
红枣	-0.05	郑糖	-0.33	硅铁	6.36
低硫燃油	-0.06	沪铝	-0.43	连豆	5.57
热卷	-0.08	菜油	-0.51	LPG	5.31
沪铜	-0.11	LPG	-0.54	沪铅	5.04
菜油	-0.13	纯碱	-0.59	锰硅	5.03
LPG	-0.15	TA	-0.79	淀粉	4.96
玉米	-0.18	沪锌	-1.31	苯乙烯	4.91
乙二醇	-0.21	沪锡	-1.58	低硫燃油	4.52
豆油	-0.23	沪铜	-2.23	20号胶	4.30
纸浆	-0.25	棕榈	-2.77	纯碱	3.80
沪金	-0.27	郑棉	-3.05	尿素	2.14
螺纹	-0.95	螺纹	-3.66	豆二	1.72
甲醇	-1.13	沪金	-7.15	红枣	1.15
焦煤	-1.33	沪银	-13.89	粳米	0.82
焦炭	-1.89	焦炭	-14.05	棉纱	0.75

资料来源：Wind 中信期货研究部

说明：保证金按收盘价、交易所保证金标准、单边持仓计算

## 五、国内金融市场跟踪

图表9：国内股票市场



预览已结束，完整报告链接和二维码如下：

[https://www.yunbaogao.cn/report/index/report?reportId=1\\_227](https://www.yunbaogao.cn/report/index/report?reportId=1_227)



云报告  
https://www.yunbaogao.cn

云报告  
https://www.yunbaogao.cn

云报告  
https://www.yunbaogao.cn