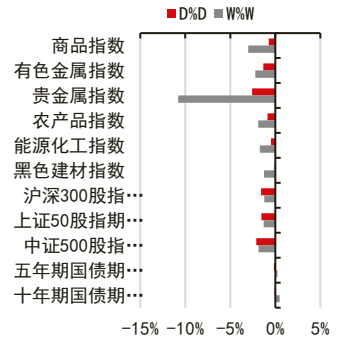


政协讨论租购并举，中国国债纳入 WGBI

投资咨询业务资格：
证监许可【2012】669号

报告要点

昨日全国政协围绕建立“租购并举”制度展开讨论，国务院副总理主持召开推动长三角一体化发展领导小组全体会议，强调坚持“房住不炒”。我国房地产继续以稳为主。富时罗素公司宣布，中国国债将于2021年10月份被纳入富时罗素全球政府债券指数（WGBI）。由此，中国债券市场将被全球三大主要债券指数悉数纳入。本次纳指后，中国债市有望迎来1250亿至1500亿美元的资金流入。



摘要：

资产表现及资金变化：

国内商品涨跌幅前五：苹果 2.16%、不锈钢 1.73%、连豆 1.22%、20号胶 0.92%、玉米 0.76%；沪银-4.57%、沪铝-2.95%、沪锡-2.42%、棕榈-2.32%、沥青-2.14%

沉淀资金流入流出前五(亿元)：沪铝 1.60、沪银 1.11、焦炭 0.40、甲醇 0.29、苹果 0.25；豆油-2.34、原油-1.85、棕榈-1.83、沪金-1.40、菜油-1.20

板块沉淀资金流入流出(亿元)：有色金属 0.81、贵金属-0.29、黑色建材-1.86、能源化工-4.60、农产品-6.91

重要新闻及经济数据：

国务院总理李克强对第五届新农民新业态创业创新大会作出重要批示。

韩正主持召开推动长三角一体化发展领导小组全体会议。

全国政协召开网络议政远程协商会，讨论“租购并举”制度。

富时罗素公司宣布，中国国债将于2021年10月份被纳入富时罗素全球政府债券指数（WGBI）。

美国至9月19日当周初请失业金人数为87万人，预期84万人。

特斯拉起诉特朗普政府，要求认定特朗普政府对该公司从中国进口的部分零部件征收关税是不合法的。

风险提示：国内政策收紧、中美关系恶化

宏观研究团队

研究员：

刘宾

0755-83212741

liubin@citicfs.com

从业资格号：F0231268

投资咨询号：Z0000038

联系人：

刘道钰

021-60816784

liudaoyu@citicfs.com

从业资格号：F3061482

一、资产表现及资金变化

图表1：全球资产 1 日表现

国内商品		海外商品		股指		国债(BP)		外汇	
苹果	2.16%	COMEX 黄金	0.45%	上证综指	-1.72%	中国 2 年	1.2	人民币	6.83 -0.29%
不锈钢	1.73%	COMEX 白银	0.39%	深圳成指	-2.24%	中国 5 年	1.2	美元	94.35 -0.04%
连豆	1.22%	ICE 布油	0.41%	沪深 300	-1.92%	中国 10 年	-0.5	欧元	1.17 -0.15%
20 号胶	0.92%	NYMEX 原油	0.95%	上证 50	-1.74%	美国 2 年	-0.7	英镑	1.28 -0.04%
玉米	0.76%	LME 铜	-0.30%	中证 500	-2.31%	美国 5 年	0.4	日元	105.46 -0.04%
沥青	-2.14%	LME 铝	-0.40%	标普 500	0.30%	美国 10 年	-0.5	澳元	0.71 -0.65%
棕榈	-2.32%	CBOT 大豆	-1.43%	纳斯达克	0.37%	英国 10 年	-0.3	加元	1.34 -0.04%
沪锡	-2.42%	CBOT 玉米	-1.36%	富时 100	-1.30%	德国 10 年	0.4	卢布	77.03 -0.38%
沪铝	-2.95%	ICE2 号棉花	0.32%	德国 DAX	-0.29%	日本 10 年	0.3	雷亚尔	5.51 1.56%
沪银	-4.57%	ICE11 号糖	0.30%	日经 225	-1.11%				

资料来源：Wind Bloomberg 中信期货研究部

图表2：期货市场沉淀资金及其变化

板块	1日沉淀资金变化(亿)	板块	5日沉淀资金变化(亿)	板块	沉淀资金(亿)
合计	26.98	合计	-75.74	合计	1687.97
金融	39.82	金融	-3.50	金融	701.37
商品	-12.84	商品	-72.24	商品	986.61
有色金属	0.81	有色金属	-1.16	农产品	257.28
贵金属	-0.29	黑色建材	-8.85	能源化工	207.73
黑色建材	-1.86	能源化工	-16.77	黑色建材	197.65
能源化工	-4.60	贵金属	-20.46	贵金属	164.09
农产品	-6.91	农产品	-25.00	有色金属	159.86
品种	1日沉淀资金变化(亿)	品种	5日沉淀资金变化(亿)	品种	沉淀资金(亿)
沪铝	1.60	沪铝	1.20	沪金	89.29
沪银	1.11	沪铜	1.10	沪铜	81.35
焦炭	0.40	动煤	0.81	铁矿	77.06
甲醇	0.29	锰硅	0.62	沪银	74.80
苹果	0.25	焦炭	0.53	豆粕	60.29
菜油	-1.20	铁矿	-4.54	螺纹	50.52
沪金	-1.40	棕榈	-6.22	豆油	43.93
棕榈	-1.83	沪金	-6.43	玉米	35.52
原油	-1.85	豆油	-7.60	原油	31.93
豆油	-2.34	沪银	-14.03	棕榈	27.65

资料来源：Wind 中信期货研究部

说明：沉淀资金按收盘价、交易所保证金标准、单边持仓计算

二、重要新闻及经济数据

国务院总理李克强对第五届新农民新业态创业创新大会作出重要批示强调，要强化政策扶持和指导服务，进一步优化农村创业创新环境，吸引各类人才返乡入乡创业创新，促进农民就地就近创业就业，加快培育农村发展新动能，持续拓展农民就业空间和增收渠道，为推动农业农村现代化提供更有力的支撑。

韩正主持召开推动长三角一体化发展领导小组全体会议，要率先探索关键核心技术攻关新型举国体制，加大科技攻关力度，在集成电路、生物医药、人工智能等重点领域和关键环节实现突破。要加强生态环境共保联治，扎实做好长江“十年禁渔”工作。要大力提升城市发展水平，坚决不把房地产作为短期刺激经济的手段，因城施策稳地价、稳房价、稳预期。要在一体化发展中补齐民生短板，促进基本公共服务便利共享。要强化责任担当，形成工作合力，确保各项任务一件一件落实到位。

8月份能繁母猪存栏环比增长3.5%，连续11个月增长，同比增长37%；生猪存栏环比增长4.7%，同比增长31.3%；随着生猪加快恢复、猪肉供求关系逐步改善，价格趋稳；其他畜禽、水产品生产继续保持稳定。

全国政协召开网络议政远程协商会，围绕“建立‘租购并举’制度，加快住房租赁市场健康发展”协商议政。

富时罗素公司宣布，中国国债将于2021年10月份被纳入富时罗素全球政府债券指数(WGBI)。纳入时间仍有待富时罗素咨询委员会成员和其他指数用户在2021年3月份正式确认。

美国至9月19日当周初请失业金人数为87万人，预期84万人，前值自86万人修正至86.6万人；四周均值87.825万人，前值自91.2万人修正至91.35万人；至9月12日当周续请失业金人数1258万人，预期1230万人，前值自1262.8万人修正至1274.7万人。

特斯拉起诉特朗普政府，要求认定特朗普政府对该公司从中国进口的部分零部件征收关税是不合法的，要求退还已经支付的关税税款，并赔偿期间利息。

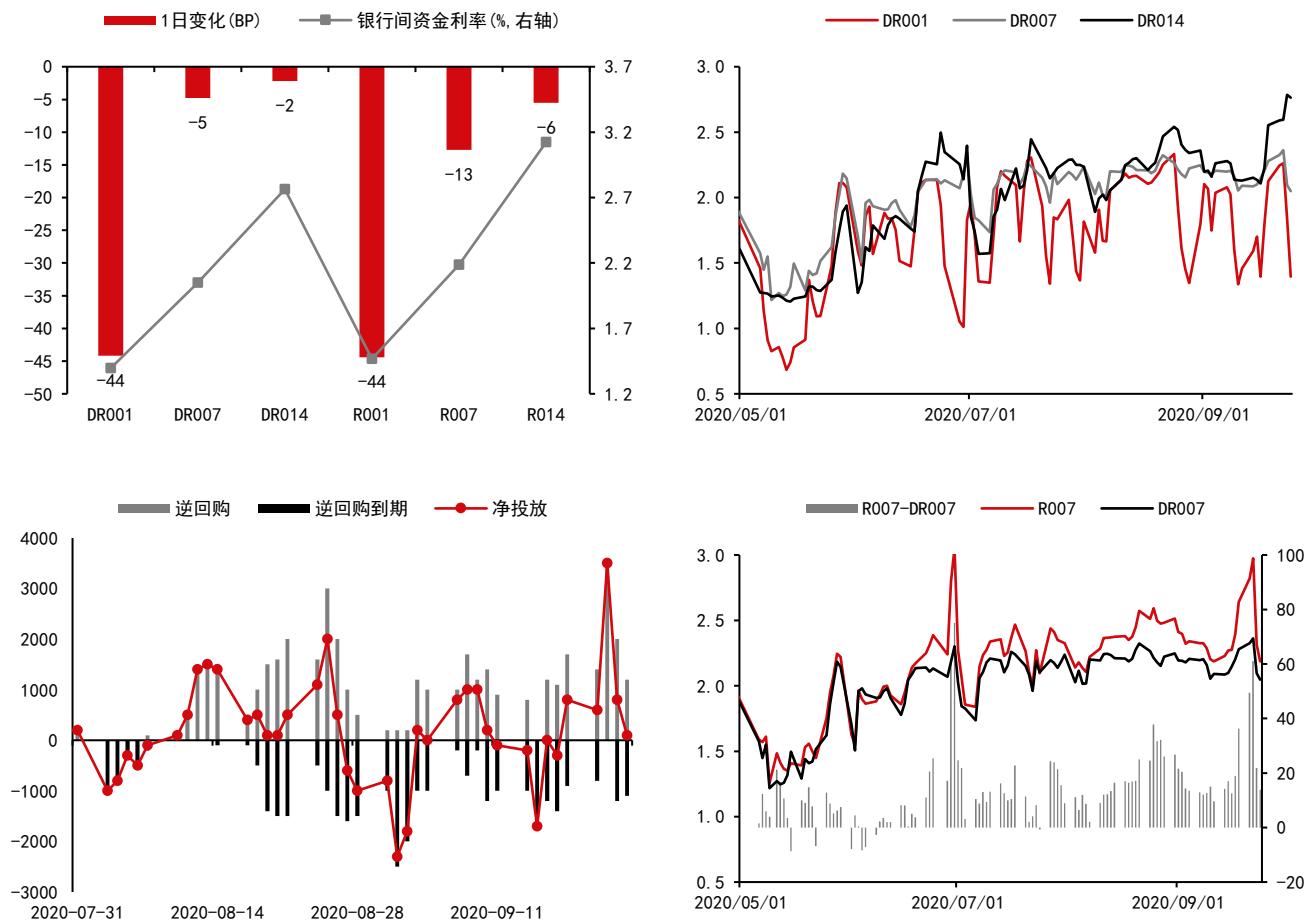
图表3：重要经济数据及事件

日期	北京时间	国家/地区	数据/事件	前值	预期	今值
2020/9/24	17:00	德国	9月IFO景气指数:季调	92.6	93.8	93.4
2020/9/24	20:30	美国	9月19日当周初请失业金人数:季调(万人)	86.6	84	87
2020/9/24	22:00	美国	8月新房销售年化(万套)	90.1	89.5	101.1

资料来源：Wind 中信期货研究部

三、流动性跟踪

图表4：银行间市场流动性跟踪



资料来源：Wind 中信期货研究部

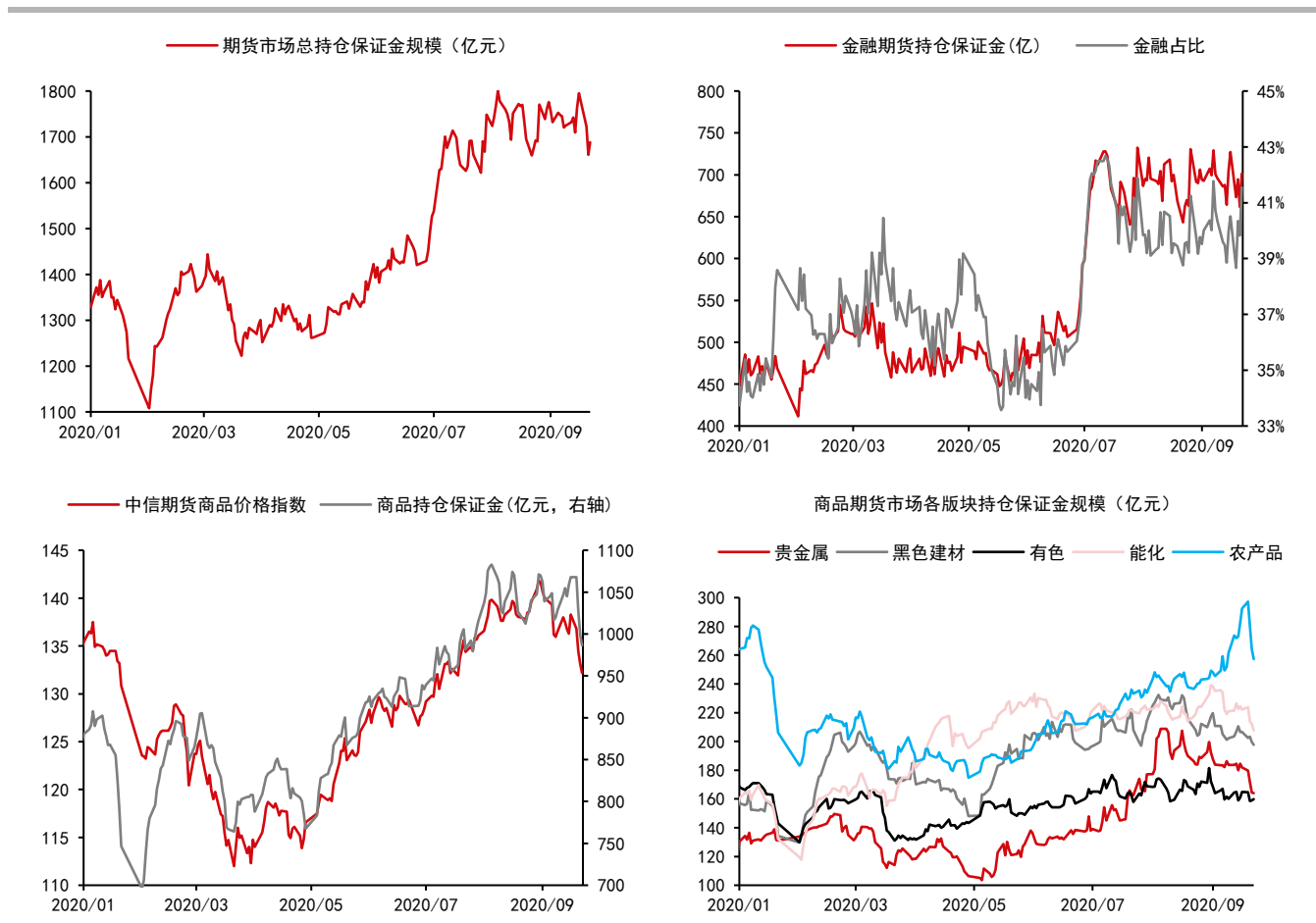
四、期货市场数据跟踪

图表5：国内期货市场板块数据跟踪

板块	1日涨跌幅	5日涨跌幅	1日沉淀资金变化(亿)	5日沉淀资金变化(亿)	沉淀资金(亿)
合计			26.98	-75.74	1687.97
金融			39.82	-3.50	701.37
商品			-12.84	-72.24	986.61
贵金属	-2.58%	-10.81%	-0.29	-20.46	164.09
黑色建材	-0.07%	-1.91%	-1.86	-25.00	197.65
有色金属	-1.33%	-1.73%	0.81	-16.77	159.86
能源化工	-0.48%	-1.26%	-4.60	-8.85	207.73
农产品	-0.88%	-2.22%	-6.91	-1.16	257.28

资料来源：Wind 中信期货研究部

图表6：国内期货市场板块数据跟踪



资料来源：Wind 中信期货研究部

图表7：国内商品期货品种1日表现（按价格涨跌幅排序）

品种	1日涨跌幅	振幅	活跃度	5日涨跌幅
苹果	2.16%	2.98%	1.25	2.58%
不锈钢	1.73%	2.81%	1.19	1.68%
连豆	1.22%	2.15%	1.29	-1.16%
20号胶	0.92%	1.99%	0.46	0.74%
玉米	0.76%	1.37%	0.54	0.50%
乙二醇	0.68%	1.67%	1.19	-3.02%
沪胶	0.63%	1.43%	1.51	0.34%
TA	0.57%	1.36%	0.42	-2.27%
淀粉	0.46%	1.02%	0.76	-0.30%
硅铁	0.36%	0.69%	0.73	-0.66%
鸡蛋	0.34%	1.21%	1.25	2.12%
动煤	0.29%	1.10%	0.92	1.86%
螺纹	0.24%	0.92%	0.60	-0.88%
热卷	0.20%	1.03%	0.55	-0.67%
粳米	0.17%	0.34%	1.06	0.11%
玻璃	0.12%	2.20%	2.84	1.61%
沪铅	0.11%	1.43%	1.07	1.82%
锰硅	0.08%	0.91%	0.62	-3.23%
铁矿	0.00%	2.12%	1.53	-3.23%
原油	0.00%	3.27%	1.64	-1.78%
燃油	-0.01%	1.59%	2.12	-2.00%
低硫燃油	-0.09%	1.56%	0.49	0.15%
尿素	-0.23%	0.96%	1.04	-1.00%
纸浆	-0.24%	1.21%	0.73	-0.73%
豆粕	-0.31%	2.92%	1.09	-0.17%
纯碱	-0.37%	2.20%	4.27	3.94%
LPG	-0.40%	2.46%	1.91	-1.16%
PP	-0.42%	1.98%	2.56	-0.55%
豆二	-0.44%	2.69%	2.62	-1.17%
棉纱	-0.45%	0.95%	0.82	-0.87%
焦炭	-0.45%	2.96%	2.01	-1.33%
菜粕	-0.49%	2.75%	2.11	-0.48%
郑糖	-0.52%	1.71%	1.08	-1.41%
沪镍	-0.67%	1.94%	3.26	-3.07%
甲醇	-0.75%	2.38%	1.06	-4.46%
郑棉	-0.81%	1.70%	0.72	-0.48%
塑料	-0.86%	2.02%	1.01	-1.79%
沪金	-1.09%	2.66%	1.32	-4.56%
焦煤	-1.12%	2.08%	1.48	-0.16%
菜油	-1.14%	2.33%	4.43	-0.36%
苯乙烯	-1.33%	1.81%	1.09	-2.53%
沪锌	-1.42%	2.36%	1.86	-2.76%
沪铜	-1.53%	2.19%	1.44	-1.36%
PVC	-1.67%	2.53%	1.20	-1.95%
红枣	-1.68%	2.61%	1.82	-2.83%
豆油	-1.99%	3.81%	1.73	-4.38%
沥青	-2.14%	2.71%	1.03	-4.92%
棕榈	-2.32%	4.65%	3.14	-5.63%
沪锡	-2.42%	3.09%	2.17	-0.19%
沪铝	-2.95%	3.90%	1.37	-4.07%
沪银	-4.57%	9.68%	4.37	-18.04%

资料来源：Wind 中信期货研究部

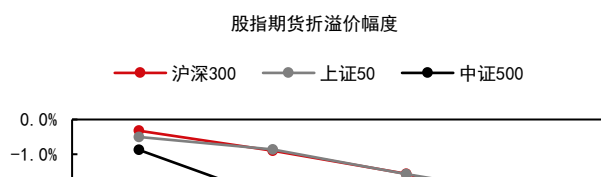
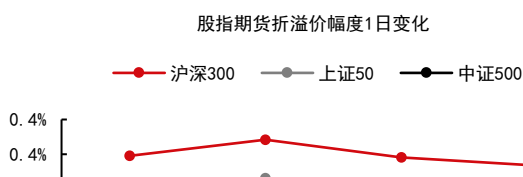
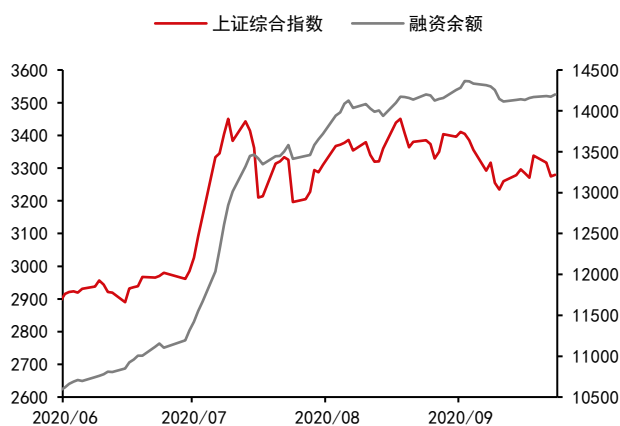
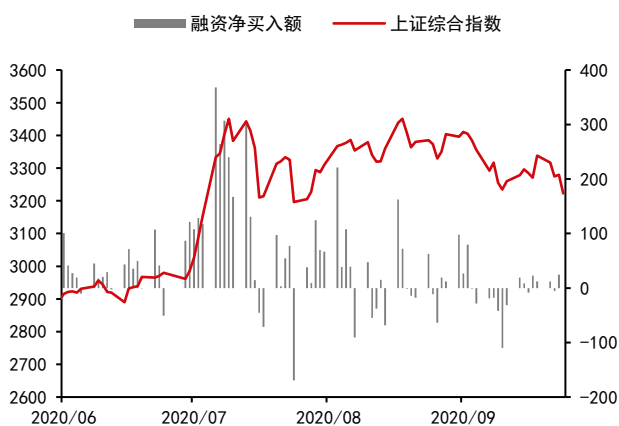
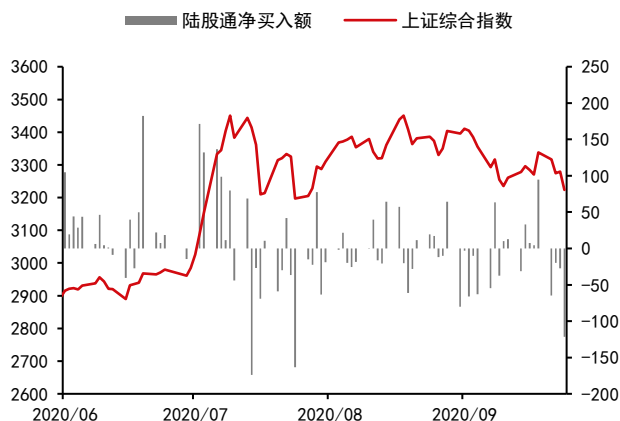
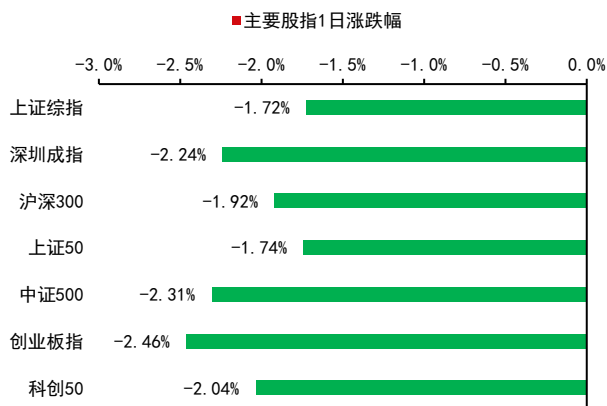
图表8：国内商品期货沉淀资金及其变化

品种	1日沉淀资金变化(亿)	品种	5日沉淀资金变化(亿)	品种	沉淀资金(亿)
沪铝	1.60	沪铝	1.20	沪金	89.29
沪银	1.11	沪铜	1.10	沪铜	81.35
焦炭	0.40	动煤	0.81	铁矿	77.06
甲醇	0.29	锰硅	0.62	沪银	74.80
苹果	0.25	焦炭	0.53	豆粕	60.29
玻璃	0.24	纯碱	0.34	螺纹钢	50.52
连豆	0.10	焦煤	0.22	豆油	43.93
玉米	0.08	TA	0.15	玉米	35.52
PVC	0.08	棉纱	-0.01	原油	31.93
淀粉	0.05	粳米	-0.03	棕榈	27.65
郑棉	0.04	尿素	-0.05	沪镍	26.67
动煤	0.01	玉米	-0.06	焦炭	25.72
塑料	0.00	硅铁	-0.06	沪胶	25.08
纯碱	0.00	PVC	-0.06	沪铝	22.81
粳米	-0.01	淀粉	-0.08	TA	20.58
尿素	-0.01	红枣	-0.10	沪锌	20.16
棉纱	-0.01	豆二	-0.21	郑糖	19.35
豆二	-0.02	20号胶	-0.38	沥青	18.70
红枣	-0.03	苯乙烯	-0.39	郑棉	18.38
PP	-0.05	沪锡	-0.41	甲醇	17.65
苯乙烯	-0.05	低硫燃油	-0.46	热卷	14.79
锰硅	-0.08	郑棉	-0.64	PP	14.58
热卷	-0.10	不锈钢	-0.70	玻璃	14.37
乙二醇	-0.15	乙二醇	-0.71	苹果	12.74
硅铁	-0.16	纸浆	-0.73	燃油	11.56
20号胶	-0.16	沪铅	-0.73	菜油	11.41
沪铅	-0.17	PP	-0.75	塑料	11.38
沥青	-0.21	塑料	-0.75	乙二醇	11.27
沪胶	-0.21	沪锌	-0.78	动煤	8.65
菜粕	-0.23	菜粕	-0.89	鸡蛋	8.62
沪锡	-0.24	豆粕	-0.90	LPG	7.51
低硫燃油	-0.28	连豆	-1.05	PVC	6.60
纸浆	-0.34	沥青	-1.07	纸浆	6.56
燃油	-0.34	玻璃	-1.25	菜粕	6.34
铁矿	-0.37	苹果	-1.42	焦煤	6.33
鸡蛋	-0.42	燃油	-1.47	连豆	5.88
不锈钢	-0.44	LPG	-1.51	沪锡	5.74
LPG	-0.47	菜油	-1.53	低硫燃油	4.14
郑糖	-0.52	热卷	-1.59	苯乙烯	3.94
螺纹钢	-0.56	沪胶	-1.85	纯碱	3.87
沪锌	-0.57	郑糖	-2.01	淀粉	3.61
焦煤	-0.79	螺纹钢	-2.09	锰硅	3.56
豆粕	-0.83	鸡蛋	-2.25	不锈钢	3.29
TA	-0.86	甲醇	-3.69	沪铅	3.13
沪铜	-0.87	沪镍	-3.71	20号胶	2.90
沪镍	-1.19	原油	-4.18	硅铁	2.03
菜油	-1.20	铁矿	-4.54	豆二	1.56
沪金	-1.40	棕榈	-6.22	尿素	0.84
棕榈	-1.83	沪金	-6.43	粳米	0.73
原油	-1.85	豆油	-7.60	红枣	0.64
豆油	-2.34	沪银	-14.03	棉纱	0.63

资料来源：Wind 中信期货研究部

五、国内金融市场跟踪

图表9：国内股票市场



预览已结束，完整报告链接和二维码如下：

https://www.yunbaogao.cn/report/index/report?reportId=1_2365



云报告
https://www.yunbaogao.cn

云报告
https://www.yunbaogao.cn

云报告
https://www.yunbaogao.cn