

## 地级市角度看人口普查



报告发布日期 2021年08月02日

## 研究结论

- 2021年生育政策的变化根本原因在于人口。第七次全国人口普查数据公布后，31个省市陆续发布了地方人口普查公报，从这些数据中我们可以从地级市的角度，窥探到过去十年人口流动的趋势、各地老龄化的差异等等信息。
- **城镇化还在加速推进，各城市对人口的吸引力呈现分化的态势，超大城市仍在扩张，越来越多的城市迈入大城市的范畴，而部分三四线城市已面临人口流出：**（1）北上广深四个一线城市人口合计占全国的5.88%，GDP占全国12.6%（2020年），十年前这两个数据分别是4.95%和12.9%，在经济集中度没有太多变化的情况下人口集中度在提升；（2）新一线城市和二线城市的常住人口普遍增长，成都和重庆主城都市圈的常住人口首次突破2000万，中西部的郑州、西安、长沙无论在人口总量还是人口增速上都力压长三角地区的明星城市苏州和杭州；**（3）部分三四线城市人口收缩，其中既有东三省，也有长三角、珠三角。**东三省中，辽宁省抚顺市10年来人口下降近20%，吉林省白山市下降26.7%，长三角地区中，安徽省铜陵市降幅达16%，珠三角地区中，广东省梅州市常住人口下降了8.7%；**（4）中西部地区核心城市的格局已经基本确立，六大核心城市重庆、成都、西安、武汉、郑州和长沙的常住人口分别较“六普”增长11.1%、38.5%、53%、26%、46.1%和42.5%；**（5）各个省份“单中心”集聚的背后是更加活跃的省内人口流动，河南省省内流动人口较2010年增长了163.8%，湖北省省内流动人口比2010年增长了74.2%；**（6）东北三省人口流失严重，地级市中仅有沈阳市、大连市和长春市的常住人口实现增长，黑龙江所有地级市人口均流出，其省会城市——哈尔滨也是全国唯一一个常住人口下降的省会城市。**
- 老龄化同样呈现地区间的不均衡：（1）上海、重庆和江苏已进入中度老龄化，其余省份全部进入轻度老龄化；（2）云南省的人口结构变动异于全国，呈“两降一升”——低龄和劳动人口下降，老人增长（全国则是“两头上升、中间下降”）；（3）广东省的人口结构相对健康，老龄化水平处于地位，低龄人口占比提升；（4）**在披露人口年龄结构的省份中，吉林和辽宁各个地级市的老龄化程度均超过全国平均水平，**其中辽宁省的抚州市60岁以上人口占比达31%，为公布年龄段数据的地级市中该比例最高的城市。
- **从人口红利向人才红利转变。**2010年至2020年，全国15岁以上人口的平均教育年限由9.08年提高至9.91年，每10万人中拥有大学文化程度的由8930人上升至15467人。各个城市中，北京每10万人中受过大学教育的人数遥遥领先，超过4万，较10年前增长近三分之一。此外，中部的两个省会城市也位居前列。**从受过大学教育人数的增幅来看，深圳以64.4%的增幅居于榜首，而北京和上海则分别增加33%和54.7%，郑州的增幅也达到53%，与上海基本持平，跃居成为中部的人才高地。**
- **城市住宅价格普遍上涨，部分二、三线城市的涨幅并不亚于一线和新一线城市。**我们发现，人口增长的幅度与住宅价格之间的关系并不明确，**人口数量的相关性更强，**千万级人口的城市住宅价格均有较大涨幅。

## 风险提示

- （1）生育政策效果不及预期，出生人口更大幅度下滑；（2）户籍政策超预期调整。

**证券分析师** 陈至奕  
021-63325888\*6044  
chenzhiyi@orientsec.com.cn  
执业证书编号：S0860519090001

**证券分析师** 孙金霞  
021-63325888\*7590  
sunjinxia@orientsec.com.cn  
执业证书编号：S0860515070001

**证券分析师** 王仲尧  
021-63325888\*3267  
wangzhongyao1@orientsec.com.cn  
执业证书编号：S0860518050001  
香港证监会牌照：BQJ932

**联系人** 陈玮  
  
chenwei3@orientsec.com.cn

## 相关报告

复苏的兑现——下半年宏观经济展望： 2021-06-02

东方证券股份有限公司经相关主管机关核准具备证券投资咨询业务资格，据此开展发布证券研究报告业务。

东方证券股份有限公司及其关联机构在法律许可的范围内正在或将要与本研究报告所分析的企业发展业务关系。因此，投资者应当考虑到本公司可能存在对报告的客观性产生影响的利益冲突，不应视本证券研究报告为作出投资决策的唯一因素。

有关分析师的申明，见本报告最后部分。其他重要信息披露见分析师申明之后部分，或请与您的投资代表联系。并请阅读本证券研究报告最后一页的免责声明。

## 目 录

城镇化的新特征：“大城市化” .....	3
新一线崛起，三四线收缩 .....	3
大城市持续扩容 .....	3
部分三四线城市人口收缩 .....	5
人口聚集趋势：中西部核心城市表现突出 .....	6
中西部中心城市展现强大的虹吸效应 .....	6
东北人口加速流出 .....	7
老龄化的地区差异 .....	7
思索与展望 .....	8
从人口红利到人才红利 .....	8
生育政策调整预计收效有限 .....	8
人口如何影响住宅市场 .....	9
风险提示 .....	10

今年5月31日，中共中央政治局召开会议，指出要进一步优化生育政策，实施一对夫妻可以生育三个子女政策及配套支持措施，之后的7月20日，《中共中央 国务院关于优化生育政策促进人口长期均衡发展的决定》正式发布，进一步明确了促进人口长期均衡发展的各项举措。

生育政策的变化，根本原因在于人口。第七次全国人口普查数据公布后，31个省市陆续发布了地方人口普查公报，从这些数据中我们可以窥探到过去十年人口流动的趋势、各地老龄化的差异等信息，而这些又将成为长期影响城市和地区发展，进而影响相关政策的重要因素。本文就试图从各省份的普查数据出发，分析与展望人口特征的变化。

## 城镇化的新特征：“大城市化”

城镇化还在加速推进，这是本次普查一个不容忽略的亮点。“七普”数据显示我国城镇化率已达到63.89%，比上一个十年提升了14.21个百分点，比国家统计局2019年度社会和经济发 展公报公布的60.6%高出3.29个百分点（过去5年，国家统计局公布的城镇化率年均增长约1个百分点，以此推算2020年的城镇化率约为61.6%，而更为细致的人口普查数据比这一口径高出2.29个百分点），推进速度超过预期。

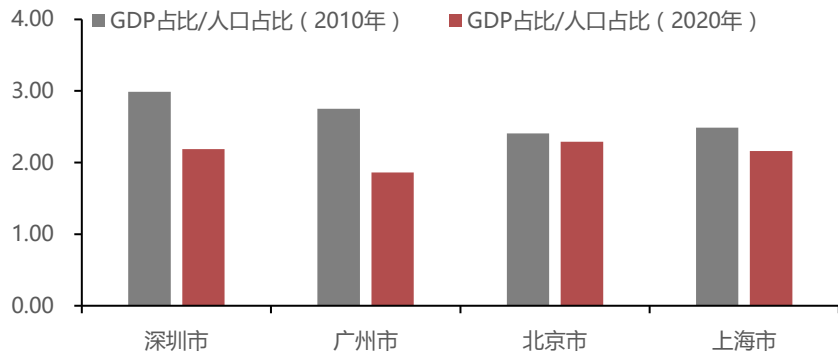
相较于发达国家80%左右的城镇化率，我国城镇化仍有空间，但增长最快的阶段已经过去，各城市对人口的吸引力呈现分化的态势——超大城市仍在扩张，越来越多的城市迈入大城市的范畴，而部分三四线城市（本文对一线、二线等城市的定义参考“第一财经”分类，下同）已面临人口流出。

## 新一线崛起，三四线收缩

### 大城市持续扩容

随着城镇化进入下半程，人口的流向逐渐从农村到城市，演变为流入大城市和一、二线都市圈。根据全国人口普查公报及各个省份公报，深圳常住人口较十年前增长近70%，广州增长47.05%，北京和上海分别增长11.6%和8%；北上广深四个一线城市人口合计占全国的5.88%，GDP占全国12.6%（2020年），十年前这两个数据分别是4.95%和12.9%，也就是说，在经济集中度没有太多变化的情况下，人口集中度在提升。

尽管政策对超大城市（城区常住人口1000万以上的城市）的人口规模做出了限制，例如2017年《北京城市总体规划（2016-2035）》和2018年《上海市城市总体规划（2017-2035）》分别提出要 将常住人口总量长期控制在2300万、2500万左右，但强大的经济实力促使四座一线城市在过去十年继续吸引人口流入。不过，北京和上海的流入速度已有放缓，中心城区人口的绝对数量也较“六普”有所下降（中心城区人口分别较“六普”下降72万和29万人）。

**图 1：一线城市 GDP 比重和人口比重差距缩窄**


数据来源：人口普查公报，东方证券研究所

**新一线城市和二线城市常住人口普遍增长：成都和重庆主城都市圈的常住人口首次突破 2000 万，分别达 2093.8 万和 2112.2 万，中西部地区的郑州、西安、长沙无论在人口总量还是人口增速上都力压长三角地区的明星城市苏州和杭州，**此外杭州、东莞、郑州、青岛、武汉、长沙和西安七个城市的常住人口首次达到千万级。哈尔滨是东北唯一一个人口达千万的城市，但也是二线城市中少数人口流出的城市——常住人口较“六普”下降近 6%，勉强维持 1000 亿，其背后是经济与其他城市相比较为疲弱：哈尔滨市 GDP 占全国比重由 2009 年的 0.9% 降至 2019 年的 0.5%，GDP 同比增速由 2010 年的 12.7% 下降至 2020 年的 0.6%（2019 年为 4.2%），降幅超过全国整体水平。

**新一线和二线城市持续扩容与经济增长、产业结构改善相关，落户政策的陆续放松也为人口流入带来保障。**2020 年来，二线城市户籍改革的步伐加快，包括杭州、苏州、南京在内的多个新一线和二线城市放宽落户条件，以吸引更多人口流入。

**表 1：部分二线城市放宽落户条件**

城市	时间	文件	主要内容
杭州市	2021 年 1 月	《杭州市居住证积分落户实施细则》	“就业及参加社保”指标最高分值由 75 分提高到 120 分。
	2019 年 5 月	《全日制大学专科(含高职)和全日制本科学历人才落户政策》	明确年龄 35 周岁以下的全日制大学专科（含高职）学历及 45 周岁以下全日制本科学历人才，在杭工作并由用人单位正常缴纳社保的，可申请办理落户。
苏州市	2020 年 12 月	《市政府办公室关于进一步推动非户籍人口在城市落户的实施意见》	租房即可在苏州落户。
福州市	2020 年 12 月	《关于进一步降低落户条件壮大人口规模的若干措施》	全面放开落户限制，实现落户“零门槛”：不设学历、年龄、就业创业限制，外省市人员均可申请落户，同时降低集体户设立条件。
天津市	2020 年 9 月	《天津市居住证管理办法（修订版征求意见稿）》	将积分落户申报指导分值由 140 分调整为 110 分
东莞市	2020 年 8 月	《东莞市人才入户实施办法》	明确具备非普通全日制本科以上学历，社会基本养老保险缴费满 3 年，年龄未满 35 周岁的人员了落户。
南京市	2020 年 4 月	《关于支持促进高校毕业生	本科生落户年龄由 40 周岁放宽至 45 周岁；大专落户年龄限制由 35

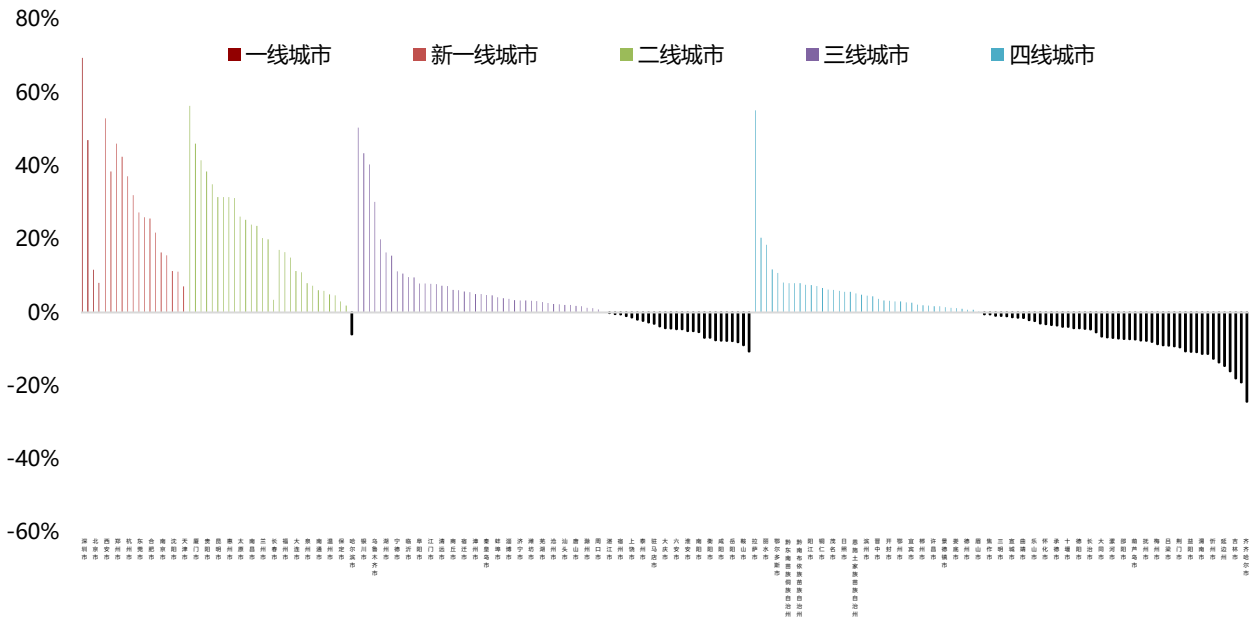
		在宁就业创业十项措施》	周岁放宽至 40 周岁，社保年限要求从 24 个月缩短至半年。
重庆市	2020 年 4 月	《重庆市户口迁移登记实施办法》	务工经商类遵循“放开放宽”原则，实行差别化落户，将主城区务工及参加社保年限 5 年放宽到 3 年、投资创业年限 2 年放宽到 1 年。

数据来源：政府网站，东方证券研究所

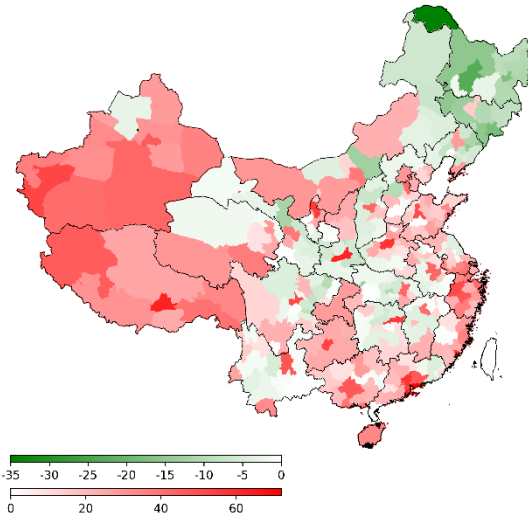
## 部分三四线城市人口收缩

相较于一、二线城市的持续扩张，部分三四线城市出现人口收缩，人口降幅较大的城市不仅包括近年来人口持续流出的东三省，也有经济发达地区的部分城市。东三省中，辽宁省抚顺市 10 年来人口下降近 20%，吉林省白山市下降 26.7%，黑龙江省绥化市下降 30.8%；长三角地区中，江苏省盐城市 10 年来人口下降 7.6%，安徽省铜陵市降幅达 16%，珠三角中广东省梅州市常住人口下降了 8.7%。

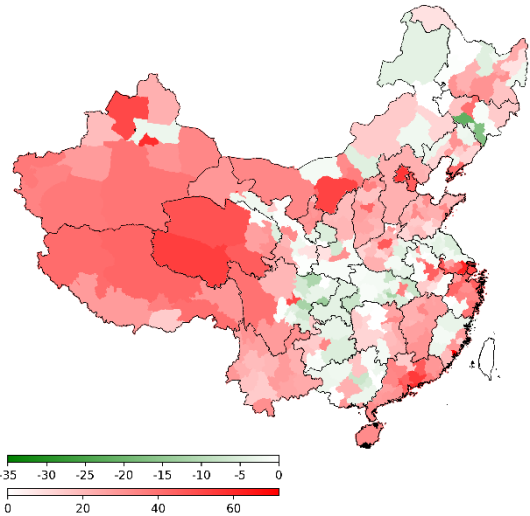
图 2：部分三、四线城市人口相比十年前变化幅度



数据来源：各省市人口普查公报，东方证券研究所（横坐标难以完全显示，详细数据可以向东方战略组索取）

**图 3：2010-2020 年各地级市常住人口变动（%）**


数据来源：各省市人口普查公报，东方证券研究所

**图 4：2000-2010 年各地级市常住人口变动（%）**


数据来源：各省市人口普查公报，第五次人口普查数据，东方证券研究所

## 人口聚集趋势：中西部核心城市表现突出

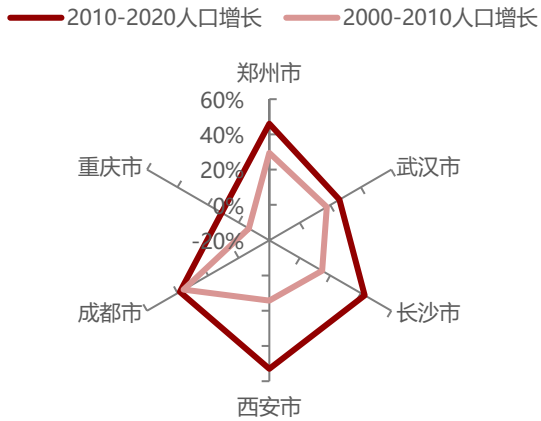
### 中西部中心城市展现强大的虹吸效应

中西部地区核心城市的格局已经基本确立，尽管整体人口仍处于持续流出的过程中。与第六次人口普查的结果相比，中部地区人口所占比重下降 0.79 个百分点，西部地区人口比重上升 0.22 个百分点，但是中西部的中心城市展现了对周围地区强大的虹吸效应，六大核心城市——重庆、成都、西安、武汉、郑州和长沙的常住人口分别较“六普”增长 11.1%、38.5%、53%、26%、46.1%和 42.5%，增速分别较“六普”提升 17.8、2.4、38.7、8.3、16.5 和 27.8 个百分点。其余中西部省会城市的常住人口增幅也显著提升，如广西省南宁市的常住人口较“六普”增长 31.2%，贵州省贵阳市增长 38.5%，云南省昆明市增长 31.5%。

中西部这种以省会为核心的特征，不论对经济还是对人口都成立。从人口和 GDP 占全省的比重来看，西部核心城市这两个指标的占比均在提升，2010-2020 年，郑州市 GDP 和人口占全省比重分别提高了 4.3 和 3.5 个百分点；西安提高了 6.3 和 10.1 个百分点，且两项占比均超过 30%；成都依靠全省四分之一的人口贡献了三分之一的 GDP，长沙更是凭借 15% 的人口贡献了近 30% 的 GDP。

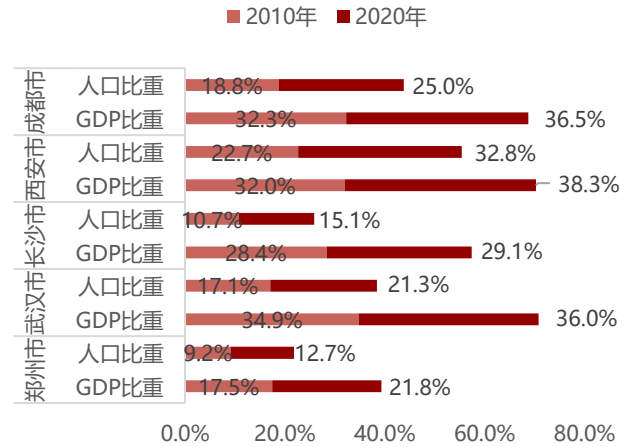
“单中心”集聚的背后是更加活跃的人口流动，尤其是省内流动迅速增长。河南省省内流动人口较 2010 年增长了 163.8%，湖北省省内流动人口比 2010 年增长了 74.2%。省会城市拥有相对完善的基础设施和更多元的产业结构，实现了“经济发达-吸引人口流入-促进经济进一步发展”的良性循环。

图 5：中西部六大核心城市人口加速增长



数据来源：人口普查公报，东方证券研究所

图 6：中西部六大核心城市人口和经济的聚集效应增强



数据来源：人口普查公报，Wind，东方证券研究所

## 东北人口加速流出

曾经的工业重镇东北三省如今面临较为严峻的人口流失，地级市中仅有沈阳市、大连市和长春市的常住人口实现增长，黑龙江所有地级市人口均流出，其省会城市——哈尔滨也是全国唯一一个常住人口下降的省会城市。这一现象与过去十年“经济下滑、产业结构转型不利-人口流出-经济进一步下滑”的趋势息息相关：东三省 GDP 占全国的比重由 2010 年的 6.9% 下降至 2020 年的 5.1%，自 2012 年开始一路下滑，同时常住人口占全国比重由 2010 年的 8.18% 降至 2020 年的 6.99%。

## 老龄化的地区差异

普查数据显示老龄化水平正不断加深，60 岁以上人口占比达到了 18.7%，较 2010 年显著提升。国际上通常认为 60 岁及以上人口占比在 10% 至 20% 之间即进入轻度老龄化，20% 至 30% 之间为中度老龄化，按照这一标准，上海、重庆和江苏已进入中度老龄化社会，其余省市也已全部进入轻度老龄化社会。低龄人口占比方面，经济相对发达的省份显著更低，上海 0-14 岁人口占比不足 10%。

值得注意的是，云南省的人口结构变动异于全国。此次普查中，全国和多数省市的人口结构都呈现“两头上升、中间下降”的趋势，但是云南的人口结构呈“两降一升”——低龄和劳动人口下降，老人增长，结合云南省人口流出和生育率下降的特征，云南对人口普查公报的解读中指出“我省人口迁移还在持续地向经济较发达的沿海省（市）与较发达的城市群集聚”。

广东省的人口结构相对健康，老龄化水平处于地位，低龄人口占比提升，主要原因在于制造业发达，吸纳了大量外省流入的年轻劳动力。广西和河南也呈现相对健康的人口结构，与广东不同的是，这两地均为劳动力流出的省份，生育水平相对较高可能是重要原因——广西和河南 0-14 岁人口的比重远超全国平均水平。

在披露人口年龄结构的省份中，吉林和辽宁各个地级市的老龄化程度均超过全国平均水平（60 岁以上占比为 18.7%），其中辽宁省的抚州市 60 岁以上人口占比达 31%，为公布年龄段数据的地级市中该比例最高的城市，此外，60 岁以上人口前十的城市中有一半位于辽宁省，包括抚顺、丹东、本溪、锦州和辽阳，这些城市 0-14 岁人口比重不及 10%，可以预见未来或将面临更为严峻的老龄化挑战。

## 思索与展望

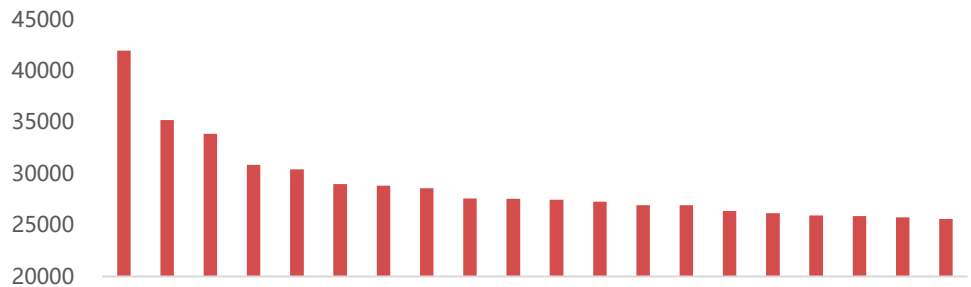
### 从人口红利到人才红利

随着人口老龄化的加深，劳动力供给将逐步收缩，劳动人口减少叠加产业转型，对人才提出了更高要求。2010 年至 2020 年，全国 15 岁以上人口的平均教育年限由 9.08 年提高至 9.91 年，每 10 万人中拥有大学文化程度的由 8930 人上升至 15467 人，由人口红利转向人才红利的格局初现。

从各地区来看，北京每 10 万人口中受过大学教育的人数遥遥领先，超过 4 万人，较 10 年前增长近三分之一，这一方面是北京产业结构的外在表现，另一方面也与北京丰富的高校以及科研机构资源相关。同样地，受过大学教育人口比重领先的南京、上海、天津等城市也拥有较为丰富的教育资源。此外，中部的两个省会城市——太原和郑州的常住人口分别超过 500 万和 1000 万，但这一比重依然位居前列，表明其具有较强的人才吸引力。

从受过大学教育人数的增幅来看，深圳以 64.4% 的增幅位居前列，而北京和上海则分别增加 33% 和 54.7%，郑州的增幅也达到 53%，与上海基本持平，跃居成为中部的人才高地。

图 7：每 10 万人口中受过大学教育的人数（人）



预览已结束，完整报告链接和二维码如下：

[https://www.yunbaogao.cn/report/index/report?reportId=1\\_24691](https://www.yunbaogao.cn/report/index/report?reportId=1_24691)

