

## 经济全面改善，央行放量续作 MLF

投资咨询业务资格：  
证监许可【2012】669号

### 报告要点

8月份我国工业增加值、服务业生产、消费、房地产投资、制造业投资、基建投资增速均继续改善。由于国内疫情控制较好，稳增长政策显效，未来国内经济有望继续改善。昨日央行开展6000亿元MLF操作，利率维持不变。考虑到9月17日有2000亿元MLF到期，央行净投放4000亿MLF。这将有效缓解银行间中长线资金的紧张，但也意味着短期降准概率小。当前，央行仍将维护银行间资金利率稳定。

### 摘要：

#### 资产表现及资金变化：

**国内商品涨跌幅前五：**甲醇 2.92%、郑棉 2.31%、连豆 1.92%、鸡蛋 1.77%、沪银 1.42%；纯碱-3.60%、铁矿-2.52%、纸浆-2.03%、玻璃-1.94%、螺纹-1.93%

**沉淀资金流入流出前五(亿元)：**甲醇 3.84、焦炭 3.50、螺纹 1.81、沪银 1.24、连豆 1.04；玻璃-1.46、郑棉-1.09、沪镍-1.06、玉米-0.92、焦煤-0.62

**板块沉淀资金流入流出(亿元)：**能源化工 5.16、黑色建材 3.52、有色金属 2.54、贵金属 0.88、农产品-1.75

#### 重要新闻及经济数据：

国家统计局公布8月经济数据，消费、投资以及工业增加值增速继续改善。

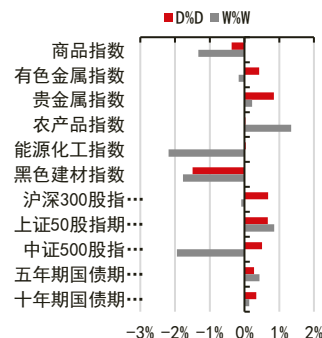
央行9月15日开展6000亿元中期借贷便利（MLF）操作。

央行发文称，继续深化LPR改革，推动实现利率“两轨合一轨”。

中国疾控中心专家表示，大概11月或12月，普通人就可以接种新冠疫苗。

8月份全国生猪存栏环比增长4.7%，连续7个月增长，同比增长31.3%。

**风险提示：**国内政策收紧、中美关系恶化



### 宏观研究团队

研究员：

刘宾

0755-83212741

liubin@citicfs.com

从业资格号：F0231268

投资咨询号：Z0000038

联系人：

刘道钰

021-60816784

liudaoyu@citicfs.com

从业资格号：F3061482

## 一、资产表现及资金变化

图表1：全球资产1日表现

国内商品		海外商品		股指		国债(BP)		外汇		
甲醇	2.92%	COMEX 黄金	0.13%	上证综指	0.51%	中国 2 年	-5.0	人民币	6.78	0.41%
郑棉	2.31%	COMEX 白银	0.40%	深圳成指	0.93%	中国 5 年	-6.0	美元	93.05	0.00%
连豆	1.92%	ICE 布油	2.32%	沪深 300	0.80%	中国 10 年	-4.5	欧元	1.19	-0.12%
鸡蛋	1.77%	NYMEX 原油	2.74%	上证 50	0.71%	美国 2 年	0.3	英镑	1.29	0.19%
沪银	1.42%	LME 铜	-0.32%	中证 500	0.58%	美国 5 年	0.8	日元	105.46	0.18%
螺纹	-1.93%	LME 铝	-0.47%	标普 500	0.52%	美国 10 年	0.7	澳元	0.73	0.15%
玻璃	-1.94%	CBOT 大豆	-0.80%	纳斯达克	1.21%	英国 10 年	2.2	加元	1.32	-0.08%
纸浆	-2.03%	CBOT 玉米	-0.95%	富时 100	1.32%	德国 10 年	0.2	卢布	74.91	0.40%
铁矿	-2.52%	ICE2 号棉花	-0.27%	德国 DAX	0.18%	日本 10 年	-0.1	雷亚尔	5.28	-0.09%
纯碱	-3.60%	ICE11 号糖	1.68%	日经 225	-0.44%					

资料来源：Wind Bloomberg 中信期货研究部

图表2：期货市场沉淀资金及其变化

板块	1日沉淀资金变化(亿)	板块	5日沉淀资金变化(亿)	板块	沉淀资金(亿)
合计	12.43	合计	-3.24	合计	1744.81
金融	2.08	金融	-11.50	金融	687.94
商品	10.35	商品	8.26	商品	1056.87
能源化工	5.16	农产品	12.55	农产品	271.86
黑色建材	3.52	黑色建材	2.07	能源化工	226.50
有色金属	2.54	贵金属	1.08	黑色建材	207.03
贵金属	0.88	有色金属	-0.10	贵金属	184.50
农产品	-1.75	能源化工	-7.34	有色金属	166.97

品种	1日沉淀资金变化(亿)	品种	5日沉淀资金变化(亿)	品种	沉淀资金(亿)
甲醇	3.84	豆粕	7.29	沪金	95.43
焦炭	3.50	铁矿	4.63	沪银	89.08
螺纹	1.81	棕榈	3.75	沪铜	81.94
沪银	1.24	沪银	3.22	铁矿	81.00
连豆	1.04	甲醇	2.98	豆粕	62.05
焦煤	-0.62	苹果	-2.08	螺纹	54.48
玉米	-0.92	沪金	-2.14	豆油	47.24
沪镍	-1.06	塑料	-2.28	原油	37.63
郑棉	-1.09	郑棉	-2.30	玉米	33.42
玻璃	-1.46	原油	-2.49	沪镍	31.78

资料来源：Wind 中信期货研究部

说明：沉淀资金按收盘价、交易所保证金标准、单边持仓计算

## 二、重要新闻及经济数据

国家统计局公布 8 月经济数据，消费、投资以及工业增加值增速继续改善。中国 8 月规模以上工业增加值当月同比增长 5.6%，预期 5.3%，前值 4.8%；社会消费品零售当月同比增长 0.5%，预期增长 0.5%，前值下降 1.1%；固定资产投资当月同比增长 8.5%，前值增 7.4%。

国务院关税税则委员会：对《国务院关税税则委员会关于第一批对美加征关税商品第一次排除清单的公告》中的 16 项商品，排除期限延长一年，自 2020 年 9 月 17 日至 2021 年 9 月 16 日，继续不加征我为反制美 301 措施所加征的关税。

央行 9 月 15 日开展 6000 亿元中期借贷便利 (MLF) 操作 (含对 9 月 17 日 MLF 到期的续做)，中标利率 2.95%；无逆回购操作。Wind 数据显示，今日有 1700 亿元逆回购到期，9 月 17 日有 2000 亿元 MLF 到期。

据农业农村部监测，8 月份全国生猪存栏环比增长 4.7%，连续 7 个月增长，同比增长 31.3%。8 月份能繁母猪存栏环比增长 3.5%，连续 11 个月增长，同比增长 37%。预计四季度猪肉价格将低于去年同期。

中国电影发行放映协会调整放映指南：原则上每场上座率不得超过 75%，自 9 月 25 日起实行。

据一财，近期有银行对部分理财产品实施强制性清退。业内人士称，虽然“资管新规”过渡期延长至 2021 年底，理财净值化正在加速推进，但不合规范的存量理财产品依然很大，银行正在清理。此外，近期市场出现的理财成本收益倒挂也是银行提前终止存量产品的原因之一。

中国疾病预防控制中心生物安全首席专家武桂珍表示，大概 11 月或 12 月，普通人就可以接种新冠疫苗，根据它的三期临床结果来看，目前进展非常顺利。

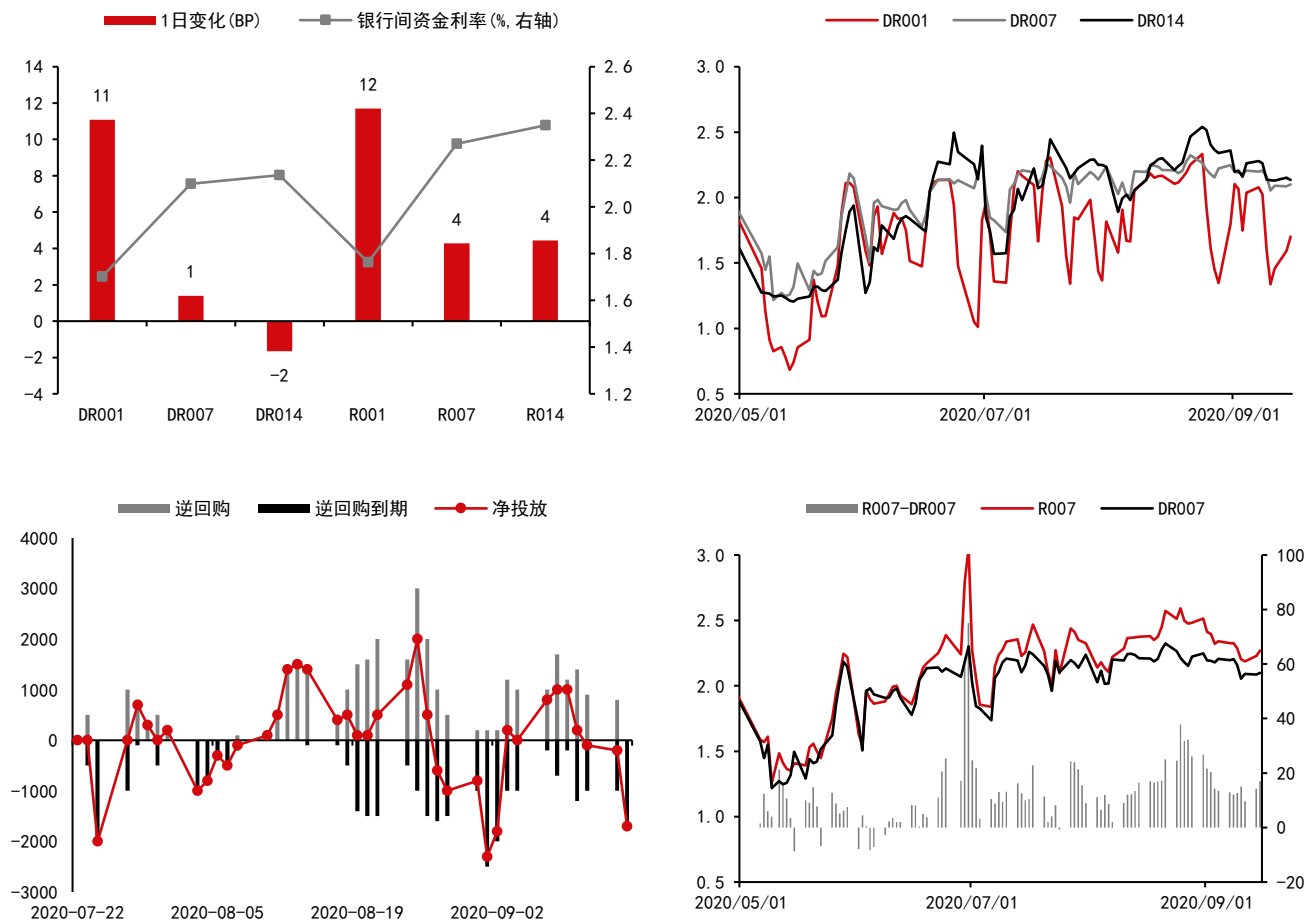
图表3：重要经济数据及事件

日期	北京时间	国家/地区	数据/事件	前值	预期	今值
2020/9/15	10:00	中国	8 月工业增加值:当月同比 (%)	4.8	5.3	5.6
2020/9/15	10:00	中国	8 月固定资产投资:累计同比 (%)	-1.6	-0.3	-0.4
2020/9/15	17:00	欧盟	9 月欧元区:ZEW 经济景气指数	64	--	73.9
2020/9/16	20:30	美国	8 月核心零售总额:季调:环比 (%)	1.47	--	--
2020/9/16	20:30	美国	8 月零售总额:季调:环比 (%)	0.85	--	--

资料来源：Wind 中信期货研究部

### 三、流动性跟踪

图表4： 银行间市场流动性跟踪



资料来源：Wind 中信期货研究部

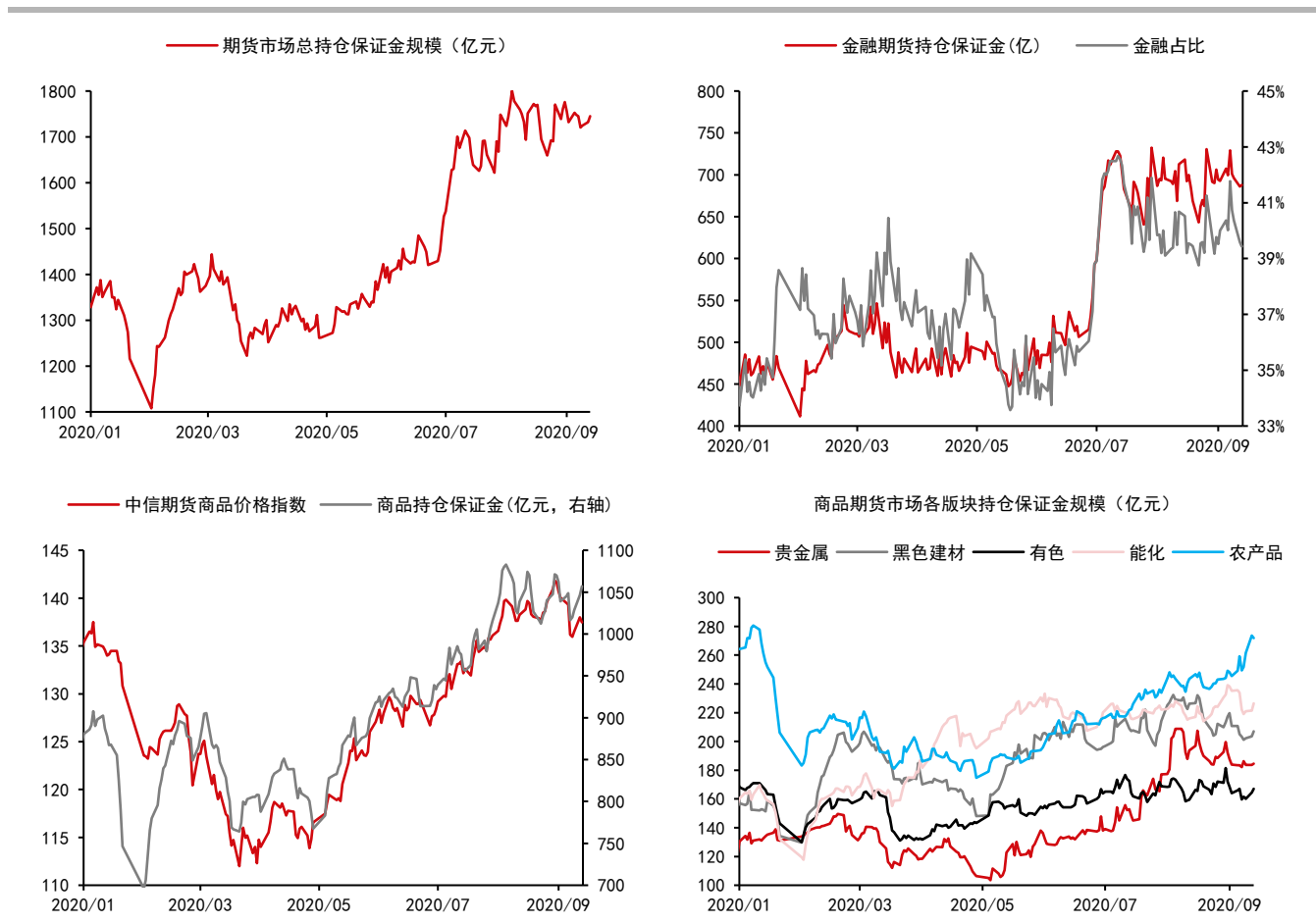
## 四、期货市场数据跟踪

图表5：国内期货市场板块数据跟踪

板块	1日涨跌幅	5日涨跌幅	1日沉淀资金变化(亿)	5日沉淀资金变化(亿)	沉淀资金(亿)
合计			12.43	-3.24	1744.81
金融			2.08	-11.50	687.94
商品			10.35	8.26	1056.87
贵金属	0.84%	0.22%	0.88	1.08	184.50
黑色建材	-1.49%	1.35%	3.52	12.55	207.03
有色金属	0.42%	-2.19%	2.54	-7.34	166.97
能源化工	0.03%	-1.77%	5.16	2.07	226.50
农产品	0.03%	-0.16%	-1.75	-0.10	271.86

资料来源：Wind 中信期货研究部

图表6：国内期货市场板块数据跟踪



资料来源：Wind 中信期货研究部

图表7：国内商品期货品种1日表现（按价格涨跌幅排序）

品种	1日涨跌幅	振幅	活跃度	5日涨跌幅
甲醇	2.92%	4.14%	1.55	3.20%
郑棉	2.31%	1.52%	0.76	-0.30%
连豆	1.92%	2.45%	2.05	2.80%
鸡蛋	1.77%	2.70%	1.30	0.17%
沪银	1.42%	1.63%	1.75	-0.38%
棉纱	1.36%	0.69%	0.86	0.99%
沪锌	1.10%	1.77%	1.14	0.55%
动煤	1.08%	1.36%	0.88	1.61%
TA	0.76%	1.21%	0.44	-1.78%
沪铅	0.55%	1.51%	0.81	-2.82%
尿素	0.51%	1.54%	1.84	2.65%
20号胶	0.42%	1.62%	0.25	-1.05%
沪铝	0.37%	1.07%	0.55	0.19%
沪金	0.33%	0.51%	0.70	0.79%
锰硅	0.28%	0.77%	1.11	-2.42%
PVC	0.23%	1.29%	0.89	0.04%
郑糖	0.18%	0.86%	0.71	-0.48%
沪胶	0.14%	1.28%	0.88	-1.11%
沪铜	0.11%	0.65%	0.52	-0.75%
硅铁	0.03%	0.79%	0.57	-0.32%
豆二	0.02%	1.34%	1.78	3.33%
沪镍	0.00%	1.29%	2.28	-0.68%
豆粕	-0.08%	1.30%	0.60	3.53%
粳米	-0.17%	0.69%	1.35	0.30%
红枣	-0.18%	1.65%	1.13	-1.94%
菜油	-0.30%	0.75%	1.75	0.63%
不锈钢	-0.32%	1.00%	0.41	-3.22%
原油	-0.33%	1.26%	0.67	-5.98%
棕榈	-0.35%	2.79%	1.82	1.70%
乙二醇	-0.37%	1.58%	1.14	-0.76%
豆油	-0.48%	2.03%	0.83	0.85%
菜粕	-0.52%	1.51%	1.23	2.42%
苯乙烯	-0.52%	1.33%	1.12	1.38%
LPG	-0.53%	1.74%	1.27	-3.07%
PP	-0.55%	1.60%	2.06	-2.51%
塑料	-0.57%	1.48%	1.31	-2.69%
焦煤	-0.60%	1.54%	1.03	-0.54%
苹果	-0.66%	1.87%	1.56	-2.19%
淀粉	-0.68%	1.80%	1.02	2.90%
玉米	-0.69%	1.67%	0.57	2.70%
沪锡	-0.71%	0.93%	1.16	-2.31%
低硫燃油	-0.81%	0.89%	0.29	-2.91%
焦炭	-0.85%	2.61%	2.25	-0.81%
燃油	-1.21%	2.07%	1.80	-4.39%
热卷	-1.52%	2.06%	0.53	-3.19%
沥青	-1.72%	2.55%	1.08	-5.11%
螺纹	-1.93%	2.50%	0.78	-3.38%
玻璃	-1.94%	4.20%	3.77	-5.65%
纸浆	-2.03%	2.50%	1.43	-2.80%
铁矿	-2.52%	3.08%	1.47	-2.01%
纯碱	-3.60%	4.48%	4.54	-4.87%

资料来源：Wind 中信期货研究部

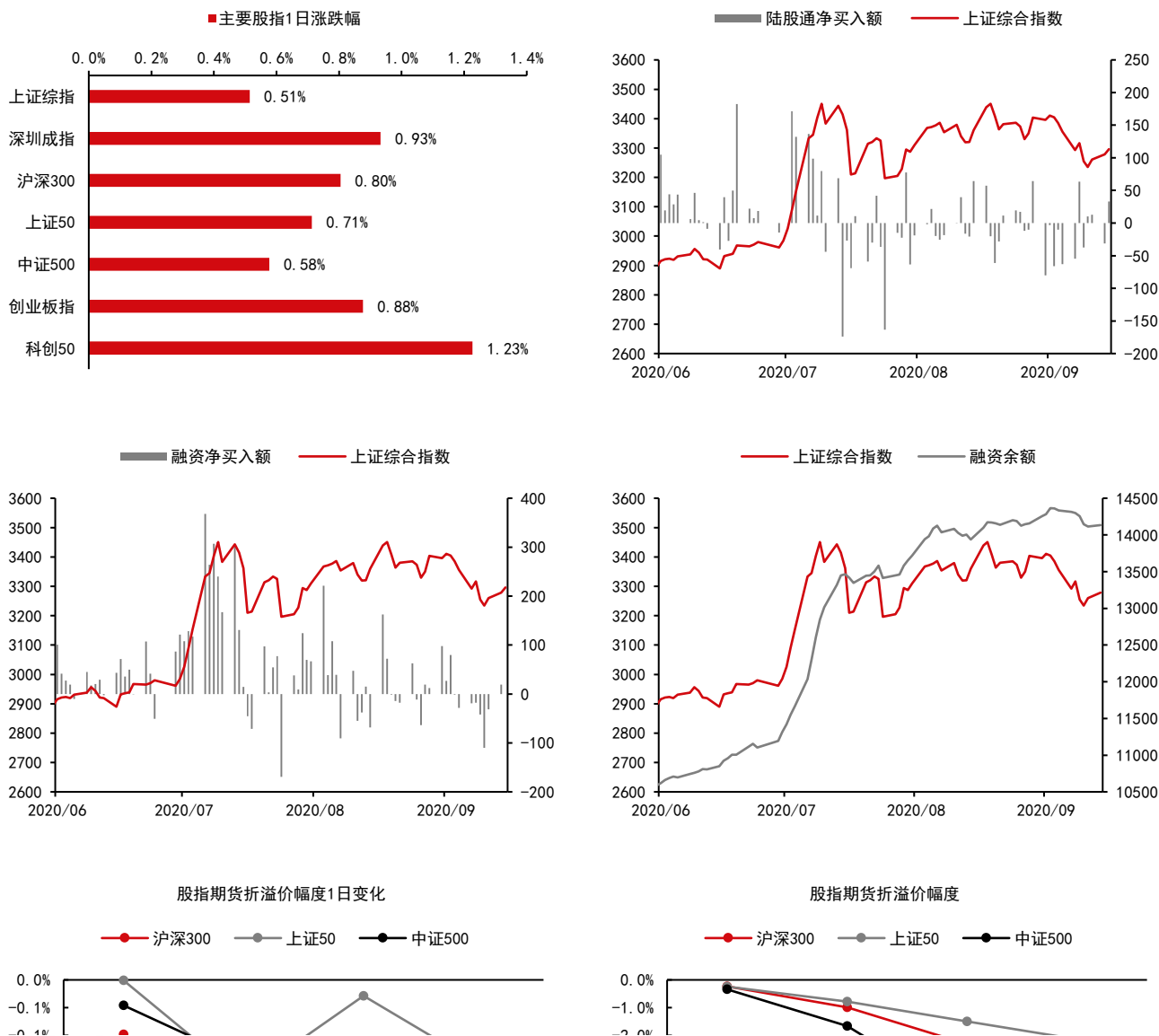
图表8：国内商品期货沉淀资金及其变化

品种	1日沉淀资金变化(亿)	品种	5日沉淀资金变化(亿)	品种	沉淀资金(亿)
甲醇	3.84	豆粕	7.29	沪金	95.43
焦炭	3.50	铁矿	4.63	沪银	89.08
螺纹钢	1.81	棕榈	3.75	沪铜	81.94
沪银	1.24	沪银	3.22	铁矿	81.00
连豆	1.04	甲醇	2.98	豆粕	62.05
铁矿	1.01	玉米	2.77	螺纹钢	54.48
沪铜	0.95	豆油	1.66	豆油	47.24
豆粕	0.93	动煤	1.07	原油	37.63
沪锌	0.87	连豆	1.06	玉米	33.42
动煤	0.85	螺纹钢	0.95	沪镍	31.78
沥青	0.81	菜粕	0.88	棕榈	30.73
燃油	0.64	沪锌	0.62	沪胶	27.48
郑糖	0.33	淀粉	0.52	焦炭	24.31
PP	0.28	菜油	0.50	沪铝	22.07
原油	0.21	苯乙烯	0.46	甲醇	20.89
豆油	0.14	沪铅	0.43	沪锌	20.77
沪锡	0.11	焦炭	0.38	郑糖	20.51
低硫燃油	0.04	豆二	0.22	TA	20.04
沪铅	0.03	不锈钢	0.18	沥青	19.55
尿素	0.03	鸡蛋	0.06	郑棉	18.71
不锈钢	0.02	粳米	0.01	热卷	16.70
20号胶	0.02	PP	0.01	玻璃	15.47
粳米	0.01	20号胶	-0.01	PP	14.86
乙二醇	-0.01	棉纱	-0.04	苹果	13.55
红枣	-0.02	低硫燃油	-0.04	燃油	12.82
棉纱	-0.02	LPG	-0.06	塑料	12.13
苯乙烯	-0.03	红枣	-0.12	乙二醇	11.92
沪胶	-0.03	硅铁	-0.14	菜油	11.89
LPG	-0.07	尿素	-0.17	鸡蛋	11.68
淀粉	-0.10	沪锡	-0.19	LPG	9.56
硅铁	-0.11	燃油	-0.21	动煤	8.31
豆二	-0.12	沪铝	-0.28	纸浆	8.00
PVC	-0.16	锰硅	-0.33	菜粕	7.78
锰硅	-0.19	PVC	-0.36	连豆	7.15
苹果	-0.26	纯碱	-0.41	PVC	6.44
塑料	-0.27	沪胶	-0.42	沪锡	6.28
纯碱	-0.28	玻璃	-0.98	焦煤	6.09
菜粕	-0.30	沥青	-1.01	低硫燃油	4.47
菜油	-0.31	TA	-1.14	苯乙烯	4.17
TA	-0.32	焦煤	-1.14	不锈钢	4.14
沪金	-0.36	沪铜	-1.32	沪铅	4.13
纸浆	-0.38	纸浆	-1.42	纯碱	4.00
沪铝	-0.41	热卷	-1.48	淀粉	3.38
热卷	-0.44	郑糖	-1.63	20号胶	3.27
鸡蛋	-0.45	沪镍	-1.85	锰硅	2.85
棕榈	-0.60	乙二醇	-1.85	硅铁	1.99
焦煤	-0.62	苹果	-2.08	豆二	1.74
玉米	-0.92	沪金	-2.14	尿素	0.95
沪镍	-1.06	塑料	-2.28	粳米	0.70
郑棉	-1.09	郑棉	-2.30	红枣	0.69
玻璃	-1.46	原油	-2.49	棉纱	0.64

资料来源：Wind 中信期货研究部

## 五、国内金融市场跟踪

图表9：国内股票市场



预览已结束，完整报告链接和二维码如下：

[https://www.yunbaogao.cn/report/index/report?reportId=1\\_2511](https://www.yunbaogao.cn/report/index/report?reportId=1_2511)



云报告  
https://www.yunbaogao.cn

云报告  
https://www.yunbaogao.cn

云报告  
https://www.yunbaogao.cn