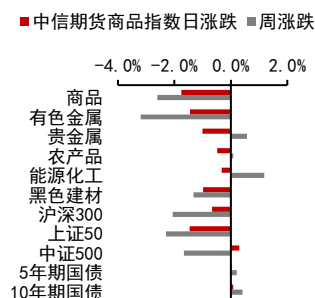


美国失业继续减少，市场担心美元流动性收紧

投资咨询业务资格：
证监许可【2012】669号

报告要点

美国 8 月 14 日当周初请失业金人数为 34.8 万人，创新冠疫情爆发来新低，也低于预期 36.3 万人。美国失业继续减少，这使得美联储离缩减 QE 更进一步。虽然市场对美联储缩减 QE 已经有所预期，但美国经济数据好于预期仍会使得市场担心美联储更早地采取缩减 QE 的政策。这种预期的波动会使得全球资产价格波动加大。



摘要：

资产表现及资金变化：

国内商品涨跌幅前五：焦煤 5.08%、焦炭 1.51%、硅铁 0.91%、沪铅 0.87%、纸浆 0.62%；铁矿-6.11%、原油-3.65%、苯乙烯-3.16%、20号胶-3.13%、沪胶-3.10%

沉淀资金流入流出前五(亿元)：焦煤 10.51、沪铜 5.88、焦炭 3.86、沪银 2.75、棕榈 0.53；豆粕-4.01、沪胶-3.53、铁矿-3.53、沪铝-3.29、螺纹-2.65

板块沉淀资金流入流出(亿元)：黑色建材 8.73、有色金属 5.31、贵金属 2.50、农产品-9.97、能源化工-10.92

重要新闻及经济数据：

发改委等四部门联合发文称，各有关地区对现有已备案但尚未开工的拟建高污染、高耗水、高耗能项目要一律重新进行评估，确有必要建设且符合相关行业要求的方可继续推进。清理规范工作于 2021 年 12 月底前全部完成。

商务部召开例行新闻发布会，新闻发言人高峰表示，中美在经贸领域保持着正常沟通。

美国 8 月 14 日当周初请失业金人数为 34.8 万人，创新冠疫情爆发来新低，预期为 36.3 万人，前值由 37.5 万人修正为 37.7 万人。

风险提示：国内政策收紧、中美关系恶化

宏观研究团队

研究员：

张革

从业资格号：F3004355

投资咨询号：Z0010982

刘道钰

021-80401723

liudaoyu@citicsf.com

从业资格号：F3061482

投资咨询号：Z0016422

一、资产表现及资金变化

图表1：全球资产1日表现

国内商品		海外商品		股指		国债(BP)		外汇	
焦煤	5.08%	COMEX 黄金	-0.07%	上证综指	-0.57%	中国 2 年	-0.6	人民币	6.49 -0.16%
焦炭	1.51%	COMEX 白银	-0.81%	深圳成指	0.23%	中国 5 年	-1.2	美元	93.57 0.46%
硅铁	0.91%	ICE 布油	-2.61%	沪深 300	-0.66%	中国 10 年	-1.0	欧元	1.17 -0.09%
沪铅	0.87%	NYMEX 原油	-2.70%	上证 50	-1.45%	美国 2 年	0.5	英镑	1.37 -0.70%
纸浆	0.62%	LME 铜	-1.88%	中证 500	0.09%	美国 5 年	-0.1	日元	109.78 0.18%
沪胶	-3.10%	LME 铝	-0.74%	标普 500	0.13%	美国 10 年	-1.6	澳元	0.72 -1.00%
20 号胶	-3.13%	CBOT 大豆	-2.46%	纳斯达克	0.11%	英国 10 年	-3.0	加元	1.28 -1.24%
苯乙烯	-3.16%	CBOT 玉米	-2.52%	富时 100	-1.54%	德国 10 年	-0.8	卢布	74.28 -0.58%
原油	-3.65%	ICE2 号棉花	-2.18%	德国 DAX	-1.25%	日本 10 年	-0.2	雷亚尔	5.42 -0.50%
铁矿	-6.11%	ICE11 号糖	-1.88%	日经 225	-1.10%				

资料来源：Wind Bloomberg 中信期货研究部

图表2：期货市场沉淀资金及其变化

板块	1日沉淀资金变化(亿)	板块	5日沉淀资金变化(亿)	板块	沉淀资金(亿)
合计	4.14	合计	16.72	合计	2329.04
金融	8.48	金融	20.57	金融	878.93
商品	-4.34	商品	-3.85	商品	1450.11
黑色建材	8.73	黑色建材	13.21	黑色建材	428.97
有色金属	5.31	有色金属	4.46	能源化工	336.66
贵金属	2.50	贵金属	-1.12	农产品	329.73
农产品	-9.97	能源化工	-6.83	有色金属	231.43
能源化工	-10.92	农产品	-13.57	贵金属	123.32

品种	1日沉淀资金变化(亿)	品种	5日沉淀资金变化(亿)	品种	沉淀资金(亿)
焦煤	10.51	焦煤	17.30	沪铜	112.19
沪铜	5.88	焦炭	11.01	焦炭	111.49
焦炭	3.86	沪铜	6.94	铁矿	99.58
沪银	2.75	沥青	1.66	焦煤	75.82
棕榈	0.53	燃油	1.48	螺纹钢	74.08
螺纹钢	-2.65	TA	-3.53	沪金	66.47
沪铝	-3.29	沪镍	-3.81	豆粕	59.21
铁矿	-3.53	铁矿	-5.68	豆油	58.29
沪胶	-3.53	螺纹钢	-6.27	沪银	56.84
豆粕	-4.01	棕榈	-9.21	沪铝	50.39

资料来源：Wind 中信期货研究部

说明：沉淀资金按收盘价、交易所保证金标准、单边持仓计算

二、重要新闻及经济数据

发改委等四部门联合发文称，各有关地区对现有已备案但尚未开工的拟建高污染、高耗水、高耗能项目要一律重新进行评估，确有必要建设且符合相关行业要求的方可继续推进。清理规范工作于 2021 年 12 月底前全部完成。

商务部召开例行新闻发布会，新闻发言人高峰表示，中美在经贸领域保持着正常沟通。关于 2021 年外资准入负面清单，商务部和国家发改委已广泛征求各方面意见和建议，目前正会同有关部门对各方意见进行认真研究，抓紧推进相关工作。商务部将进一步缩减清单，持续扩大高水平对外开放。

美国 8 月 14 日当周初请失业金人数为 34.8 万人，创新冠疫情爆发来新低，预期为 36.3 万人，前值由 37.5 万人修正为 37.7 万人；四周均值为 37.775 万人，前值修正为 39.675 万人；8 月 7 日当周续请失业金人数为 282 万人，预期为 280 万人，前值修正为 289.9 万人。

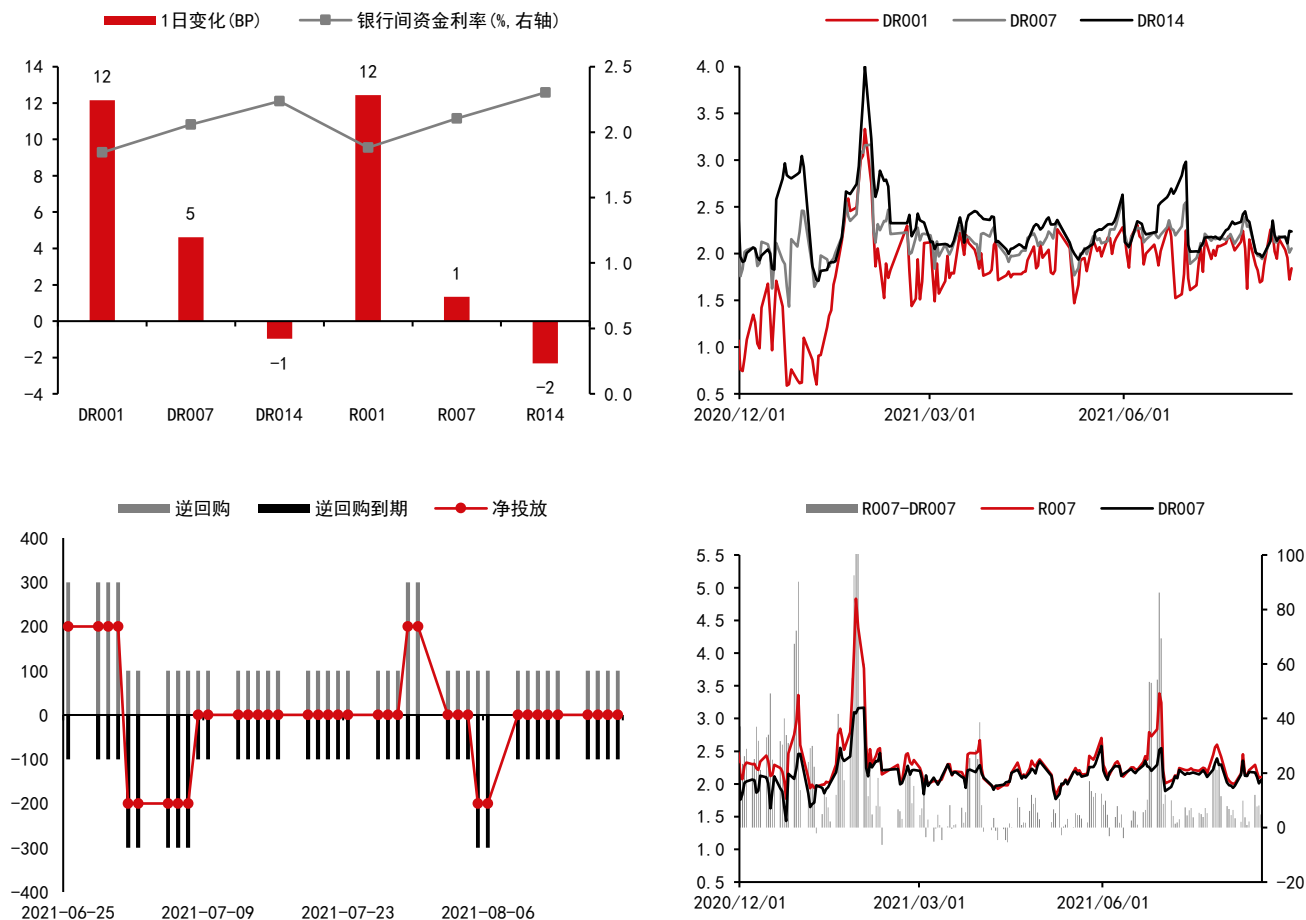
图表3：重要经济数据及事件

日期	北京时间	国家/地区	数据/事件	前值	预期	今值
2021/8/19	20:30	美国	8 月 14 日当周初次申请失业金人数(万人)	37.5	36.3	34.8

资料来源：Wind 中信期货研究部

三、流动性跟踪

图表4： 银行间市场流动性跟踪



资料来源: Wind 中信期货研究部

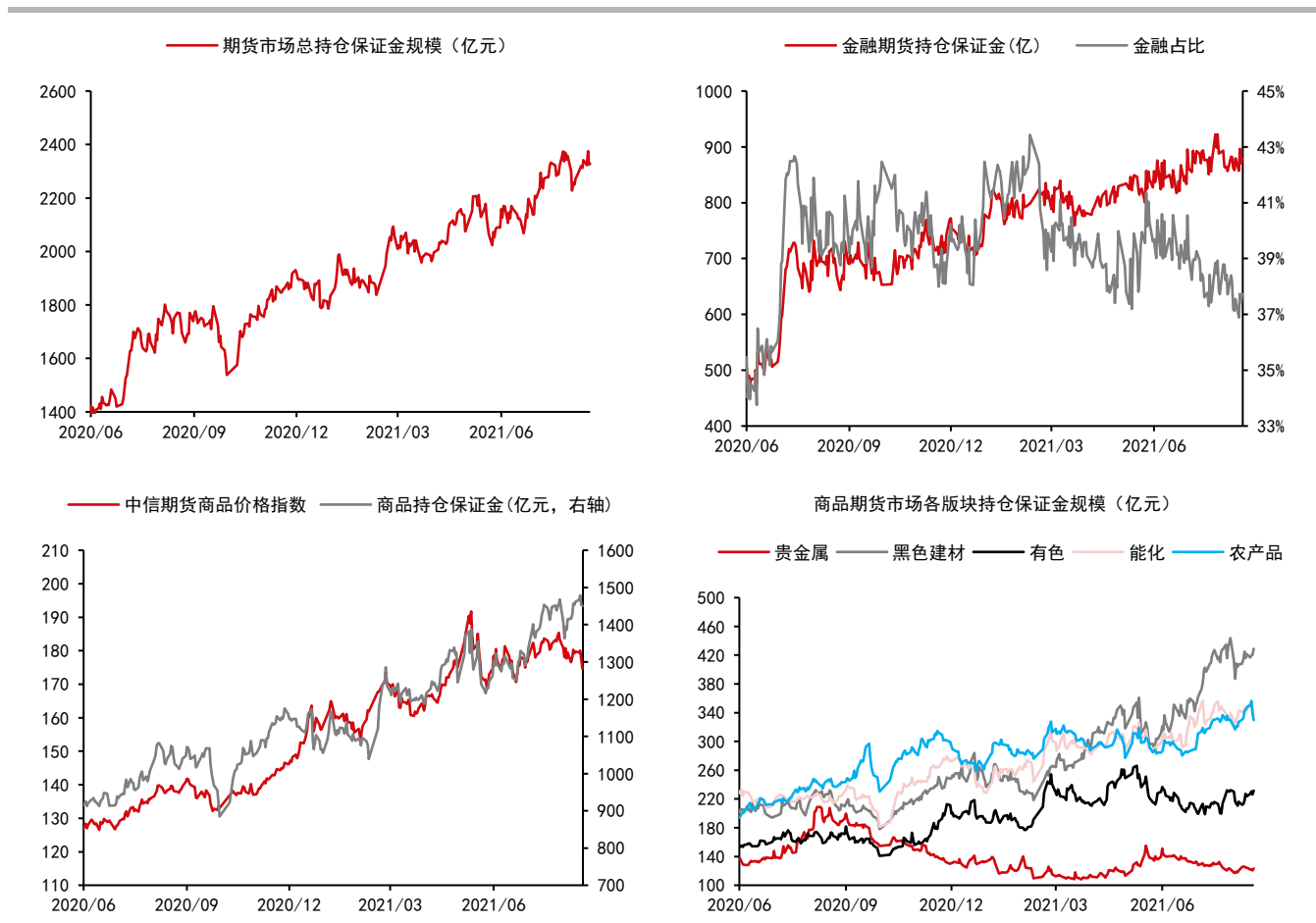
四、期货市场数据跟踪

图表5：国内期货市场板块数据跟踪

板块	1日涨跌幅	5日涨跌幅	1日沉淀资金变化(亿)	5日沉淀资金变化(亿)	沉淀资金(亿)
合计			4.14	16.72	2329.04
金融			8.48	20.57	878.93
商品			-4.34	-3.85	1450.11
贵金属	-1.01%	0.57%	2.50	-1.12	123.32
黑色建材	-0.98%	0.08%	8.73	-13.57	428.97
有色金属	-1.45%	1.18%	5.31	-6.83	231.43
能源化工	-0.33%	-1.32%	-10.92	13.21	336.66
农产品	-0.48%	-3.20%	-9.97	4.46	329.73

资料来源：Wind 中信期货研究部

图表6：国内期货市场板块数据跟踪



资料来源：Wind 中信期货研究部

说明：保证金按收盘价、交易所保证金标准、单边持仓计算

图表7：国内商品期货品种1日表现（按价格涨跌幅排序）

品种	1日涨跌幅	振幅	活跃度	5日涨跌幅
焦煤	5.08%	7.44%	1.76	8.74%
焦炭	1.51%	4.74%	1.55	3.54%
硅铁	0.91%	2.08%	1.22	2.00%
沪铅	0.87%	1.80%	0.89	-0.16%
纸浆	0.62%	1.53%	1.00	0.04%
动煤	0.36%	3.41%	0.84	0.07%
鸡蛋	0.35%	1.12%	0.62	-0.14%
PVC	0.19%	1.93%	0.84	0.22%
锰硅	0.17%	1.57%	1.69	2.28%
纯碱	0.11%	2.88%	1.62	2.16%
棕榈	0.06%	2.94%	1.66	-2.99%
连豆	0.04%	1.26%	0.95	3.07%
郑棉	-0.07%	2.11%	1.09	3.23%
豆油	-0.10%	1.77%	1.08	0.29%
棉纱	-0.20%	1.88%	1.04	0.06%
红枣	-0.23%	4.24%	1.57	5.35%
玉米	-0.25%	0.86%	0.61	-1.08%
沪金	-0.29%	0.74%	0.77	1.95%
粳米	-0.32%	0.40%	0.60	-0.30%
菜油	-0.36%	1.77%	2.19	1.07%
郑糖	-0.44%	1.45%	0.78	1.09%
沪锡	-0.46%	1.76%	2.15	-0.63%
尿素	-0.58%	1.58%	1.13	-1.28%
淀粉	-0.70%	1.18%	0.83	-1.78%
沪镍	-0.75%	2.57%	3.33	-3.79%
沪锌	-0.96%	1.19%	1.52	-1.63%
沪铝	-1.15%	1.95%	1.13	-0.58%
甲醇	-1.27%	2.06%	0.94	0.69%
豆二	-1.34%	1.70%	1.28	0.56%
热卷	-1.58%	4.27%	1.52	-5.61%
豆粕	-1.60%	1.97%	0.69	0.75%
沪银	-1.87%	2.70%	1.44	-1.06%
玻璃	-1.96%	4.26%	1.39	-1.84%
菜粕	-2.07%	2.31%	2.05	3.02%
LPG	-2.16%	3.26%	1.08	-2.89%
螺纹	-2.33%	5.72%	2.12	-7.30%
PP	-2.35%	2.67%	1.20	-2.28%
乙二醇	-2.36%	3.32%	1.08	-5.19%
TA	-2.42%	4.06%	1.07	-5.93%
塑料	-2.48%	2.79%	0.95	-1.30%
苹果	-2.55%	2.16%	0.83	-1.76%
不锈钢	-2.72%	4.11%	2.17	-5.14%
沥青	-2.81%	4.15%	1.28	-5.41%
低硫燃油	-2.87%	3.39%	0.71	-5.04%
沪铜	-2.90%	3.39%	1.10	-5.39%
燃油	-2.92%	3.99%	2.99	-5.66%
沪胶	-3.10%	3.70%	2.53	-0.33%
20号胶	-3.13%	4.00%	0.81	0.87%
苯乙烯	-3.16%	4.12%	1.32	-4.93%
原油	-3.65%	4.26%	2.41	-5.45%
铁矿	-6.11%	8.51%	0.91	-9.53%

资料来源：Wind 中信期货研究部

图表8：国内商品期货沉淀资金及其变化

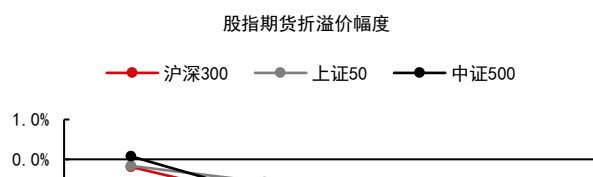
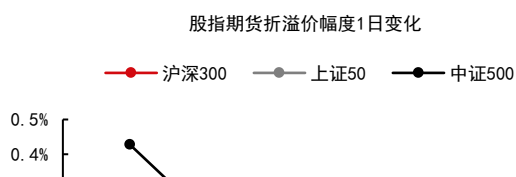
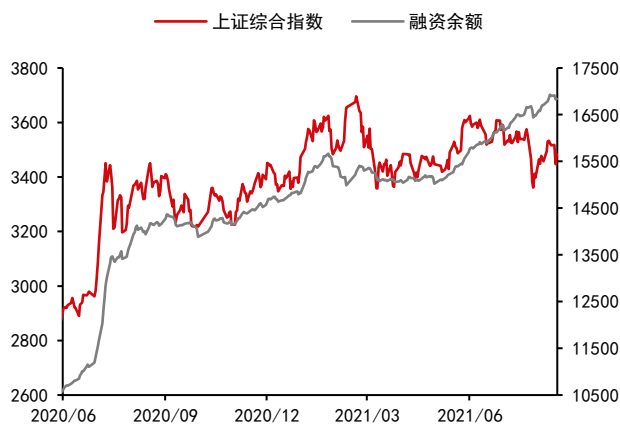
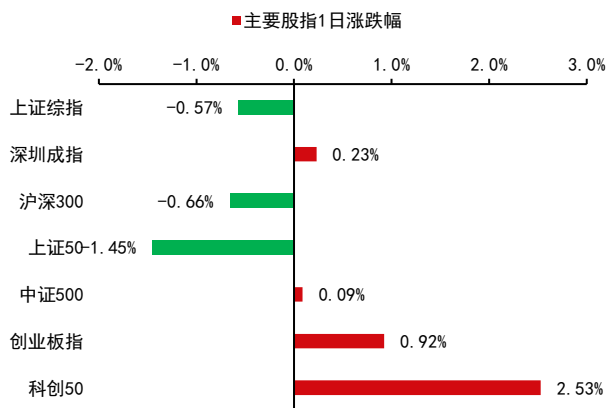
品种	1日沉淀资金变化(亿)	品种	5日沉淀资金变化(亿)	品种	沉淀资金(亿)
焦煤	10.51	焦煤	17.30	沪铜	112.19
沪铜	5.88	焦炭	11.01	焦炭	111.49
焦炭	3.86	沪铜	6.94	铁矿	99.58
沪银	2.75	沥青	1.66	焦煤	75.82
棕榈	0.53	燃油	1.48	螺纹钢	74.08
锰硅	0.43	PVC	1.27	沪金	66.47
苯乙烯	0.36	硅铁	1.09	豆粕	59.21
硅铁	0.31	纯碱	0.88	豆油	58.29
PVC	0.18	郑棉	0.58	沪银	56.84
燃油	0.17	菜油	0.44	沪铝	50.39
原油	0.07	苯乙烯	0.42	棕榈	49.52
低硫燃油	0.02	20号胶	0.37	郑棉	39.42
纸浆	0.00	玻璃	0.26	TA	38.56
粳米	-0.01	低硫燃油	0.12	沪胶	34.94
热卷	-0.02	郑糖	0.09	原油	34.06
玻璃	-0.03	锰硅	0.05	PP	31.64
豆油	-0.03	豆二	0.01	PVC	31.49
棉纱	-0.05	菜粕	0.01	热卷	31.36
连豆	-0.08	沪银	0.00	沪镍	29.50
尿素	-0.09	粳米	-0.02	塑料	28.34
沥青	-0.11	棉纱	-0.06	甲醇	26.30
红枣	-0.12	玉米	-0.13	郑糖	23.07
沪锡	-0.14	动煤	-0.20	乙二醇	22.11
菜油	-0.15	尿素	-0.21	苹果	20.27
豆二	-0.16	红枣	-0.24	玉米	19.16
不锈钢	-0.16	纸浆	-0.30	沪锌	17.13
鸡蛋	-0.20	甲醇	-0.30	菜油	15.99
动煤	-0.23	塑料	-0.36	沥青	15.58
玉米	-0.25	沪铅	-0.38	纯碱	15.40
沪金	-0.25	苹果	-0.53	玻璃	14.30
淀粉	-0.33	豆粕	-0.57	苯乙烯	13.17
20号胶	-0.34	PP	-0.58	LPG	11.76
乙二醇	-0.34	鸡蛋	-0.76	沪锡	11.75
纯碱	-0.39	淀粉	-0.76	菜粕	11.72
LPG	-0.41	豆油	-1.01	纸浆	10.55
苹果	-0.60	LPG	-1.07	硅铁	10.48
沪铅	-0.72	沪金	-1.12	沪铅	10.47
郑糖	-1.14	不锈钢	-1.16	鸡蛋	9.74
PP	-1.23	沪铝	-1.18	连豆	9.63
沪锌	-1.29	乙二醇	-1.19	燃油	8.90
沪镍	-1.43	连豆	-1.40	红枣	6.74
郑棉	-1.47	沪锡	-1.85	锰硅	6.41
塑料	-1.50	沪锌	-2.27	动煤	5.84
甲醇	-1.51	原油	-2.64	不锈钢	5.43
菜粕	-1.89	沪胶	-2.65	淀粉	3.83
TA	-2.02	热卷	-3.39	20号胶	3.27
螺纹钢	-2.65	TA	-3.53	低硫燃油	2.40
沪铝	-3.29	沪镍	-3.81	尿素	2.35
铁矿	-3.53	铁矿	-5.68	豆二	1.65
沪胶	-3.53	螺纹钢	-6.27	棉纱	0.88
豆粕	-4.01	棕榈	-9.21	粳米	0.62

资料来源：Wind 中信期货研究部

说明：保证金按收盘价、交易所保证金标准、单边持仓计算

五、国内金融市场跟踪

图表9：国内股票市场



预览已结束，完整报告链接和二维码如下：

https://www.yunbaogao.cn/report/index/report?reportId=1_26314



云报告
<https://www.yunbaogao.cn>

云报告
<https://www.yunbaogao.cn>

云报告
<https://www.yunbaogao.cn>