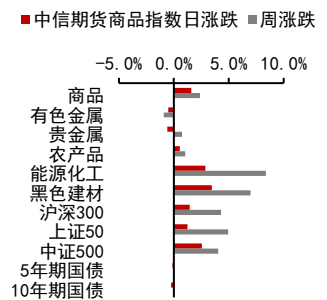


央行预计流动性基本平衡，8月进出口好于预期

投资咨询业务资格：
证监许可【2012】669号

报告要点

央行货币政策司司长孙国峰表示，判断流动性最重要的指标是观察市场利率，特别是DR007。今后几个月流动性供求将保持基本平衡，不会出现大的缺口和大的波动。这意味着未来几个月货币政策大体维持中性，继续降准可能性很小。我国8月出口（以美元计）同比增25.6%，显著好于预期19.6%和前值19.3%；进口增33.1%，亦显著好于预期26.6%和前值28.1%。这说明我国外需与内需均较强。



摘要：

资产表现及资金变化：

国内商品涨跌幅前五：铁矿 5.32%、甲醇 4.58%、纯碱 4.49%、焦炭 4.36%、动煤 3.87%；沪铅-1.29%、不锈钢-0.88%、沪银-0.85%、沪胶-0.65%、沪镍-0.62%

沉淀资金流入流出前五(亿元)：甲醇 6.03、PP3.59、PVC2.59、铁矿 2.39、塑料 2.12；沪铜-2.99、沪银-2.58、焦煤-2.39、沪镍-1.68、沪金-1.61

板块沉淀资金流入流出(亿元)：能源化工 19.86、农产品 2.61、有色金属 0.81、黑色建材-1.61、贵金属-4.18

宏观研究团队

研究员：

张革

从业资格号：F3004355

投资咨询号：Z0010982

刘道钰

021-80401723

liudaoyu@citicsf.com

从业资格号：F3061482

投资咨询号：Z0016422

重要新闻及经济数据：

中国8月（以美元计）出口同比增25.6%，预期增19.6%，前值增19.3%；进口增33.1%，预期增26.6%，前值增28.1%。

央行货币政策司司长孙国峰：今后几个月流动性供求将保持基本平衡，不会出现大的缺口和大的波动。判断流动性最重要的指标是观察市场利率，特别是DR007。

央行金融市场司司长邹澜称，下一步在金融促进共同富裕方面，还有很多工作需要进一步深入推进，比如坚持不搞“大水漫灌”，保持人民币币值稳定。

中国8月外汇储备余额为32321.2亿美元，环比减少37.7亿美元，预期32270亿美元。外汇局表示，8月我国外汇市场运行平稳，境内外汇供求基本平衡。

欧元区9月ZEW经济景气指数为31.1，前值42.7。

澳洲联储将购债规模从每周50亿澳元缩减至每周40亿澳元。

风险提示：国内政策收紧、中美关系恶化

重要提示：本报告中发布的观点和信息仅供中信期货的专业投资者参考。若您并非中信期货客户中的专业投资者，为控制投资风险，请取消订阅、接收或使用本报告的任何信息。本报告难以设置访问权限，若给您造成不便，敬请谅解。我司不会因为关注、收到或阅读本报告内容而视相关人员为客户；市场有风险，投资需谨慎。

一、资产表现及资金变化

图表1：全球资产 1 日表现

国内商品		海外商品		股指		国债(BP)		外汇	
铁矿	5.32%	COMEX 黄金	-1.92%	上证综指	1.51%	中国 2 年	2.0	人民币	6.47 -0.13%
甲醇	4.58%	COMEX 白银	-1.73%	深圳成指	1.07%	中国 5 年	2.3	美元	92.51 0.52%
纯碱	4.49%	ICE 布油	-0.73%	沪深 300	1.20%	中国 10 年	2.5	欧元	1.18 -0.22%
焦炭	4.36%	NYMEX 原油	-1.36%	上证 50	1.15%	美国 2 年	1.4	英镑	1.38 -0.30%
动煤	3.87%	LME 铜	-1.24%	中证 500	1.95%	美国 5 年	3.9	日元	110.22 -0.33%
沪镍	-0.62%	LME 铝	0.02%	标普 500	-0.34%	美国 10 年	5.0	澳元	0.74 -0.58%
沪胶	-0.65%	CBOT 大豆	-1.16%	纳斯达克	0.07%	英国 10 年	4.3	加元	1.26 -0.83%
沪银	-0.85%	CBOT 玉米	-2.53%	富时 100	-0.53%	德国 10 年	4.5	卢布	73.25 -0.32%
不锈钢	-0.88%	ICE2 号棉花	0.03%	德国 DAX	-0.56%	日本 10 年	-0.7	雷亚尔	5.17 0.00%
沪铅	-1.29%	ICE11 号糖	-0.71%	日经 225	0.86%				

资料来源：Wind Bloomberg 中信期货研究部

图表2：期货市场沉淀资金及其变化

板块	1日沉淀资金变化(亿)	板块	5日沉淀资金变化(亿)	板块	沉淀资金(亿)
合计	47.39	合计	65.02	合计	2346.26
金融	29.89	金融	58.44	金融	950.37
商品	17.50	商品	6.58	商品	1395.88
能源化工	19.86	能源化工	28.51	能源化工	359.41
农产品	2.61	农产品	3.90	黑色建材	338.02
有色金属	0.81	贵金属	0.60	农产品	331.10
黑色建材	-1.61	有色金属	-11.19	有色金属	244.72
贵金属	-4.18	黑色建材	-15.24	贵金属	122.64

品种	1日沉淀资金变化(亿)	品种	5日沉淀资金变化(亿)	品种	沉淀资金(亿)
甲醇	6.03	甲醇	10.70	沪铜	104.56
PP	3.59	PVC	5.96	铁矿	90.74
PVC	2.59	螺纹	5.44	螺纹	74.39
铁矿	2.39	热卷	4.43	沪金	65.89
塑料	2.12	豆油	2.76	沪铝	65.81
沪金	-1.61	铁矿	-4.32	豆油	62.31
沪镍	-1.68	焦煤	-6.77	豆粕	59.36
焦煤	-2.39	沪镍	-6.89	焦炭	56.82
沪银	-2.58	沪铜	-8.63	沪银	56.74
沪铜	-2.99	焦炭	-15.13	棕榈	47.14

资料来源：Wind 中信期货研究部

说明：沉淀资金按收盘价、交易所保证金标准、单边持仓计算

二、重要新闻及经济数据

中国 8 月（以美元计）出口同比增 25.6%，预期增 19.6%，前值增 19.3%；进口增 33.1%，预期增 26.6%，前值增 28.1%；贸易顺差 583.4 亿美元，预期 520.3 亿美元，前值 565.9 亿美元。

央行货币政策司司长孙国峰：今后几个月流动性供求将保持基本平衡，不会出现大的缺口和大的波动。孙国峰指出，市场不宜简单根据银行体系流动性或者超额准备金率判断流动性松紧程度，判断流动性最重要的指标是观察市场利率，特别是 DR007。孙国峰表示，7 月降准后，金融机构运用降准释放的长期资金归还了一部分中期借贷便利，金融机构流动性需求得到充分满足；今后几个月流动性供求将保持基本平衡，不会出现大的缺口和大的波动。

央行金融市场司司长邹澜称，下一步在金融促进共同富裕方面，还有很多工作需要进一步深入推进，比如坚持不搞“大水漫灌”，执行好货币政策，保持人民币币值稳定，这对促进共同富裕非常重要。

中国 8 月外汇储备余额为 32321.2 亿美元，环比减少 37.7 亿美元，预期 32270 亿美元。外汇局表示，8 月我国外汇市场运行平稳，境内外汇供求基本平衡；国际金融市场上，受新冠肺炎疫情进展、主要国家财政和货币政策预期等因素影响，美元指数小幅上涨，主要国家债券价格有所下跌，全球股市总体上涨；外汇储备以美元为计价货币，非美元货币折算成美元后金额减少，与资产价格变化等因素共同作用，当月外汇储备规模下降。

欧元区 9 月 ZEW 经济景气指数为 31.1，前值 42.7；现况指数为 22.5，前值 14.6。

澳洲联储维持基准利率在 0.1% 不变，符合市场预期；将购债规模从每周 50 亿澳元缩减至每周 40 亿澳元，并至少持续到 2022 年 2 月中旬，继续审查债券购买计划，将在明年 2 月中旬评估债券购买水平。加息的条件最早要到 2024 年才可能出现，新冠疫情中断了澳大利亚的经济的复苏，致力于维持对经济具有高度支持性的货币环境，预计在明年下半年将恢复到疫情前的水平。

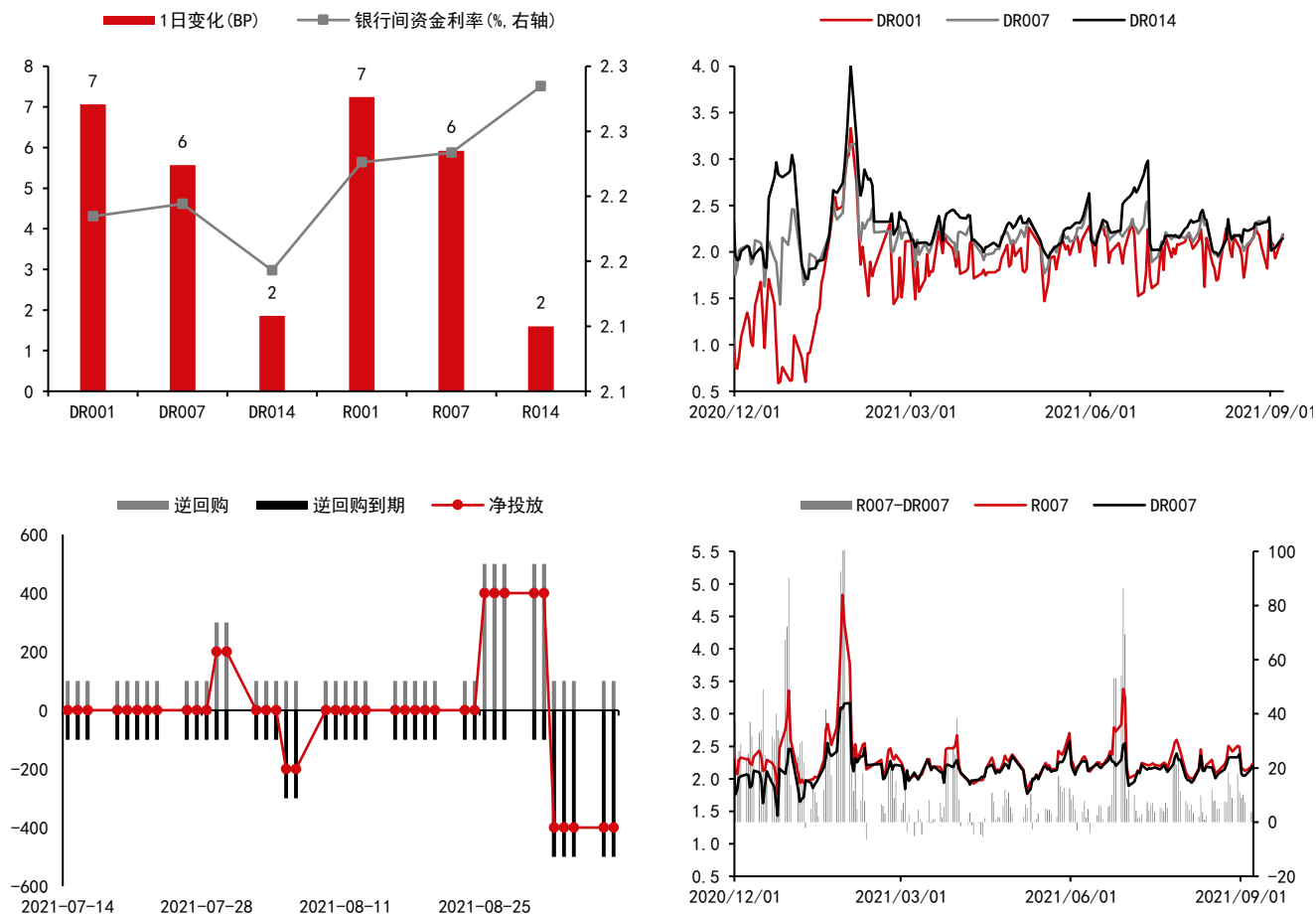
图表3：重要经济数据及事件

日期	北京时间	国家/地区	数据/事件	前值	预期	今值
2021/9/7	待定	中国	8 月外汇储备(亿美元)	32,359	—	32321
2021/9/7	17:00	欧盟	9 月欧元区:ZEW 经济景气指数	42.7	—	31.1
2021/9/8	7:50	日本	第二季度 GDP(修正):同比(%)	-1.3	—	—
2021/9/8	22:00	美国	7 月职位空缺数:非农:总计:季调	10,073	—	—

资料来源：Wind 中信期货研究部

三、流动性跟踪

图表4：银行间市场流动性跟踪



资料来源：Wind 中信期货研究部

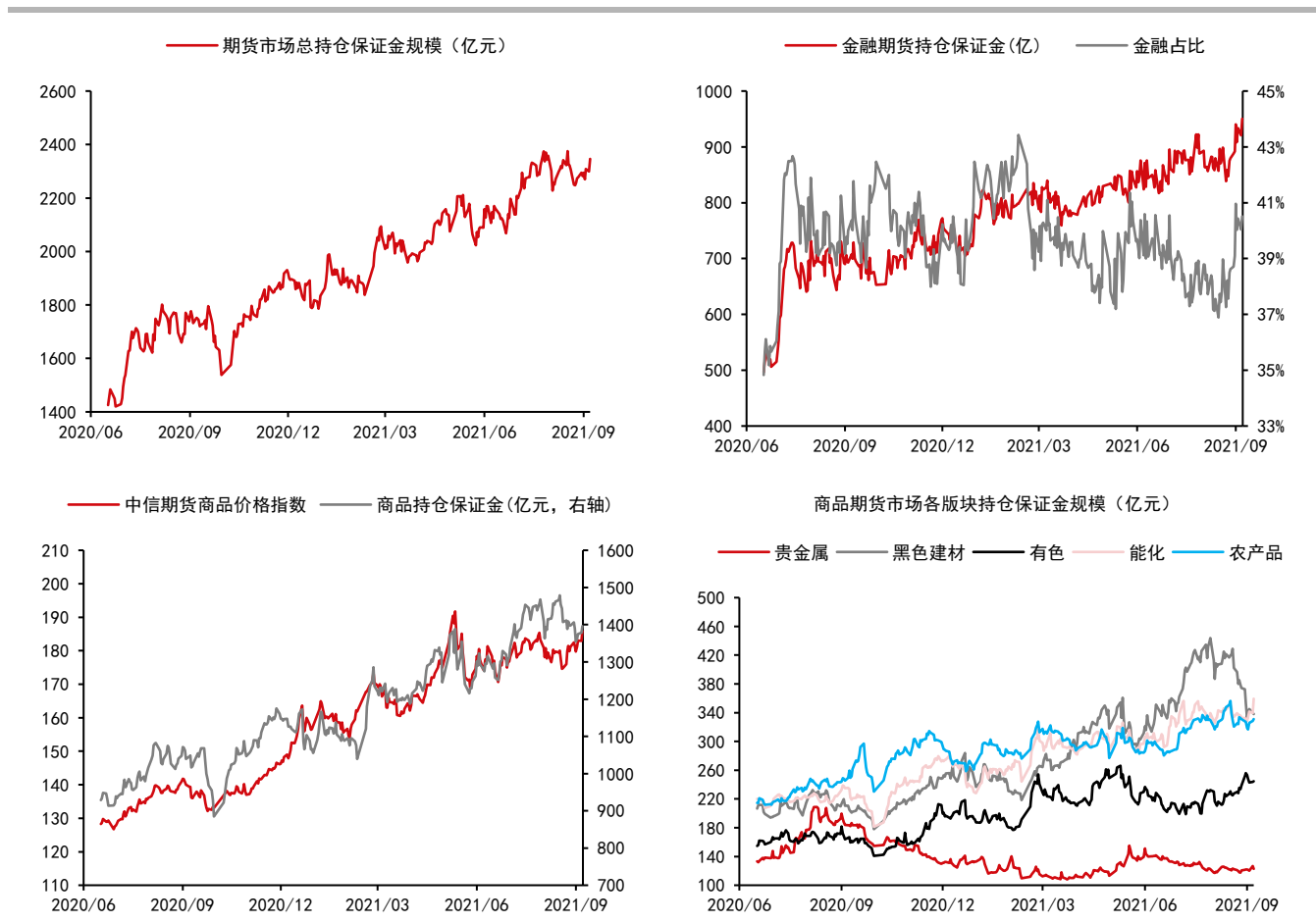
四、期货市场数据跟踪

图表5：国内期货市场板块数据跟踪

板块	1日涨跌幅	5日涨跌幅	1日沉淀资金变化(亿)	5日沉淀资金变化(亿)	沉淀资金(亿)
合计			47.39	65.02	2346.26
金融			29.89	58.44	950.37
商品			17.50	6.58	1395.88
贵金属	-0.61%	0.74%	-4.18	0.60	122.64
黑色建材	3.46%	1.05%	-1.61	3.90	338.02
有色金属	-0.51%	8.38%	0.81	28.51	244.72
能源化工	2.89%	6.98%	19.86	-15.24	359.41
农产品	0.55%	-0.92%	2.61	-11.19	331.10

资料来源：Wind 中信期货研究部

图表6：国内期货市场板块数据跟踪



资料来源：Wind 中信期货研究部

说明：保证金按收盘价、交易所保证金标准、单边持仓计算

图表7：国内商品期货品种1日表现（按价格涨跌幅排序）

品种	1日涨跌幅	振幅	活跃度	5日涨跌幅
铁矿	5.32%	6.39%	0.87	-5.28%
甲醇	4.58%	5.06%	0.92	9.40%
纯碱	4.49%	5.79%	1.98	6.28%
焦炭	4.36%	7.03%	1.19	14.70%
动煤	3.87%	5.27%	0.71	12.99%
焦煤	3.60%	6.45%	1.27	18.42%
PVC	2.57%	3.07%	0.85	4.79%
红枣	2.29%	3.58%	1.48	-3.14%
低硫燃油	1.89%	1.82%	0.56	1.85%
燃油	1.77%	1.37%	2.44	1.13%
PP	1.70%	1.77%	1.02	4.19%
硅铁	1.63%	2.86%	1.88	1.26%
塑料	1.61%	1.95%	0.79	5.34%
乙二醇	1.59%	2.11%	0.77	5.27%
原油	1.51%	1.32%	1.53	2.60%
菜粕	1.35%	1.90%	1.76	-0.01%
锰硅	1.30%	2.46%	2.08	1.61%
尿素	1.17%	3.10%	1.48	4.65%
豆粕	1.10%	1.55%	0.52	0.07%
LPG	1.07%	2.09%	1.01	4.37%
沥青	0.86%	1.05%	0.62	1.43%
豆二	0.84%	1.51%	0.92	1.35%
玻璃	0.72%	2.32%	0.92	3.43%
郑棉	0.56%	1.39%	0.59	3.66%
豆油	0.50%	1.24%	0.88	0.86%
螺纹	0.42%	2.26%	1.26	3.26%
棉纱	0.32%	1.13%	0.66	2.53%
棕榈	0.31%	2.11%	1.49	-0.07%
郑糖	0.26%	0.88%	0.57	1.49%
鸡蛋	0.08%	0.57%	0.39	-0.13%
TA	0.08%	1.02%	0.70	-0.41%
淀粉	0.06%	0.73%	0.69	0.57%
玉米	0.04%	0.60%	0.39	-0.87%
沪铝	0.01%	1.01%	0.61	1.56%
热卷	0.00%	1.92%	0.84	4.16%
苹果	-0.01%	1.04%	0.41	-4.12%
菜油	-0.02%	1.07%	1.46	0.66%
苯乙烯	-0.13%	2.13%	1.51	-0.14%
沪锡	-0.18%	0.94%	1.20	-1.24%
沪锌	-0.35%	0.74%	1.31	0.68%
纸浆	-0.38%	1.12%	0.56	2.15%
沪金	-0.40%	0.63%	0.44	0.16%
连豆	-0.40%	0.88%	0.79	1.13%
20号胶	-0.50%	1.40%	0.43	-0.19%
粳米	-0.50%	0.62%	0.77	-0.59%
沪铜	-0.62%	1.18%	0.46	-1.41%
沪镍	-0.62%	1.67%	2.89	-2.39%
沪胶	-0.65%	1.09%	1.02	-0.72%
沪银	-0.85%	1.31%	0.68	1.46%
不锈钢	-0.88%	3.24%	2.98	5.07%
沪铅	-1.29%	1.60%	0.57	-0.85%

资料来源：Wind 中信期货研究部

图表8：国内商品期货沉淀资金及其变化

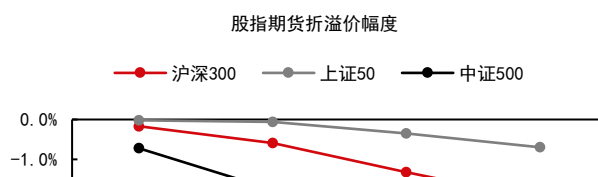
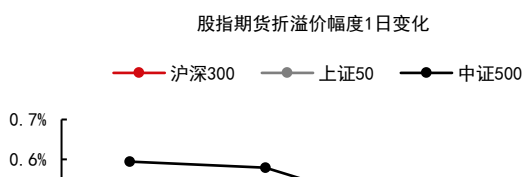
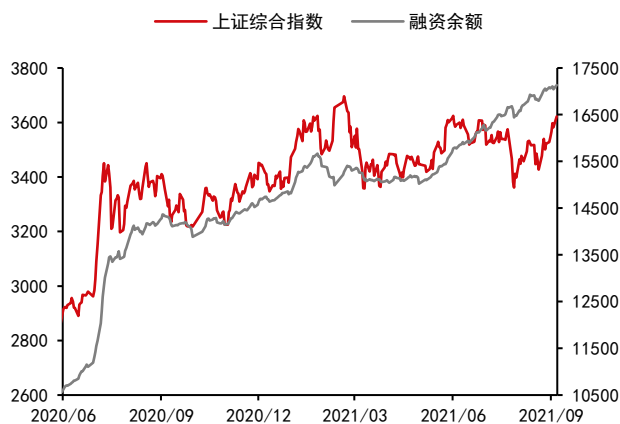
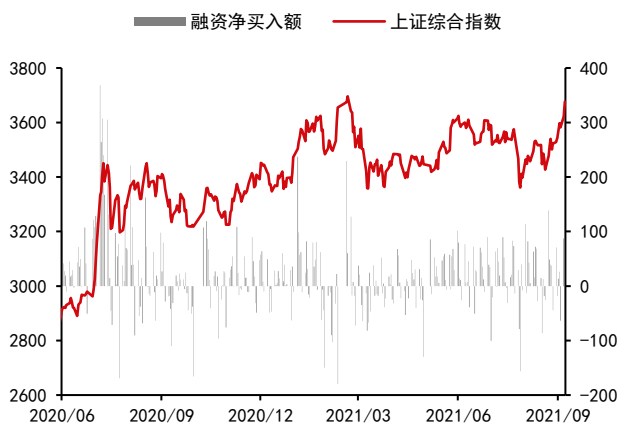
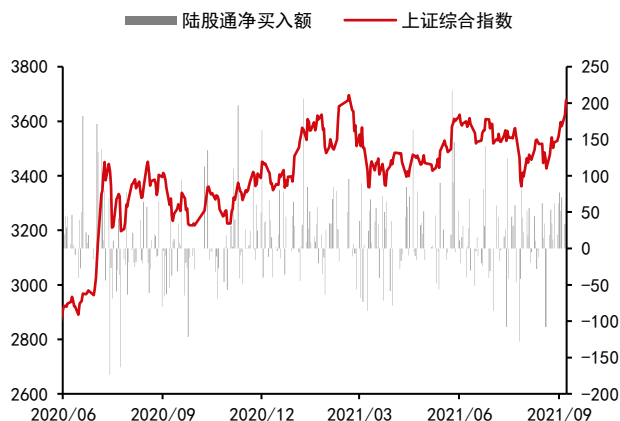
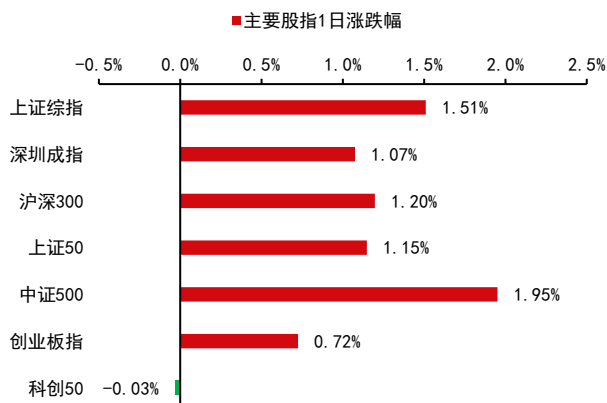
品种	1日沉淀资金变化(亿)	品种	5日沉淀资金变化(亿)	品种	沉淀资金(亿)
甲醇	6.03	甲醇	10.70	沪铜	104.56
PP	3.59	PVC	5.96	铁矿	90.74
PVC	2.59	螺纹	5.44	螺纹	74.39
铁矿	2.39	热卷	4.43	沪金	65.89
塑料	2.12	豆油	2.76	沪铝	65.81
纯碱	2.03	原油	2.72	豆油	62.31
豆油	1.67	LPG	2.31	豆粕	59.36
乙二醇	1.44	纯碱	2.22	焦炭	56.82
郑棉	1.02	沪银	2.03	沪银	56.74
棕榈	0.59	乙二醇	1.90	棕榈	47.14
玉米	0.52	郑棉	1.52	焦煤	42.41
TA	0.52	PP	1.35	PVC	37.50
玻璃	0.51	菜油	1.17	TA	37.46
原油	0.50	塑料	1.03	PP	37.15
红枣	0.43	郑糖	1.03	甲醇	36.34
沪铅	0.41	锰硅	0.92	沪镍	34.61
动煤	0.30	玉米	0.84	热卷	33.62
沪胶	0.30	动煤	0.84	原油	33.52
LPG	0.26	低硫燃油	0.82	郑棉	33.41
燃油	0.24	玻璃	0.77	沪胶	30.33
锰硅	0.21	不锈钢	0.74	塑料	29.41
低硫燃油	0.21	连豆	0.57	玉米	23.61
硅铁	0.20	苹果	0.43	郑糖	23.28
沥青	0.18	菜粕	0.40	乙二醇	22.98
郑糖	0.17	沥青	0.32	苹果	20.47
尿素	0.11	沪锌	0.32	菜油	17.83
菜粕	0.04	尿素	0.30	沪锌	16.60
豆二	0.04	20号胶	0.23	纯碱	16.42
20号胶	0.03	棉纱	0.13	沥青	15.29
棉纱	0.02	鸡蛋	0.12	LPG	14.61
粳米	0.01	豆二	0.06	玻璃	14.15
不锈钢	0.00	淀粉	0.05	沪锡	12.39
淀粉	-0.01	沪铅	0.03	苯乙烯	12.36
鸡蛋	-0.10	红枣	0.00	纸浆	11.64
沪锡	-0.10	粳米	-0.08	硅铁	11.41
连豆	-0.13	沪胶	-0.10	连豆	11.30
纸浆	-0.13	纸浆	-0.32	沪铅	10.75
豆粕	-0.21	燃油	-0.34	菜粕	9.64
菜油	-0.29	苯乙烯	-0.54	燃油	8.68
沪锌	-0.32	TA	-0.88	锰硅	8.41
苯乙烯	-0.46	豆粕	-1.12	鸡蛋	7.99
螺纹	-0.49	硅铁	-1.32	红枣	7.45
热卷	-0.69	沪金	-1.43	动煤	6.12
沪铝	-0.92	沪锡	-1.49	不锈钢	6.07
苹果	-1.16	沪铝	-3.08	淀粉	3.80
焦炭	-1.34	棕榈	-3.98	20号胶	3.58
沪金	-1.61	铁矿	-4.32	低硫燃油	3.40
沪镍	-1.68	焦煤	-6.77	尿素	2.60
焦煤	-2.39	沪镍	-6.89	豆二	1.86
沪银	-2.58	沪铜	-8.63	棉纱	1.09
沪铜	-2.99	焦炭	-15.13	粳米	0.55

资料来源：Wind 中信期货研究部

说明：保证金按收盘价、交易所保证金标准、单边持仓计算

五、国内金融市场跟踪

图表9：国内股票市场



预览已结束，完整报告链接和二维码如下：

https://www.yunbaogao.cn/report/index/report?reportId=1_26697



云报告
https://www.yunbaogao.cn

云报告
https://www.yunbaogao.cn

云报告
https://www.yunbaogao.cn