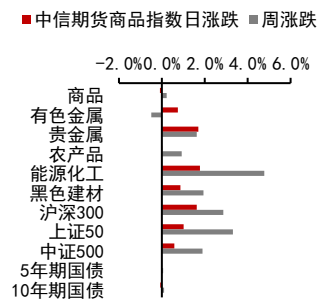


前海合作区改革开放方案发布，构建对外开放新格局

投资咨询业务资格：
证监许可【2012】669号

报告要点

中共中央、国务院印发《全面深化前海深港现代服务业合作区改革开放方案》明确，进一步扩展前海合作区发展空间，前海合作区总面积由 14.92 平方公里扩展至 120.56 平方公里。《方案》还明确，扩大金融业对外开放。这将提升粤港澳合作水平，促进构建对外开放新格局。



摘要：

资产表现及资金变化：

国内商品涨跌幅前五：动煤 5.92%、焦煤 5.84%、焦炭 4.87%、不锈钢 4.66%、沪银 3.01%；铁矿-7.96%、红枣-3.49%、玻璃-2.33%、沥青-2.18%、燃油-1.86%

沉淀资金流入流出前五(亿元)：沪银 5.85、螺纹 2.40、热卷 1.45、甲醇 1.38、沪铝 1.17；焦煤-3.38、焦炭-3.15、铁矿-2.67、棕榈-0.89、沥青-0.76

板块沉淀资金流入流出(亿元)：有色金属 7.52、贵金属 6.69、农产品 2.63、能源化工-1.88、黑色建材-5.39

宏观研究团队

研究员：
张革
从业资格号：F3004355
投资咨询号：Z0010982

刘道钰
021-80401723
liudaoyu@citicsf.com
从业资格号：F3061482
投资咨询号：Z0016422

重要新闻及经济数据：

中共中央、国务院印发《全面深化前海深港现代服务业合作区改革开放方案》明确，进一步扩展前海合作区发展空间，前海合作区总面积由 14.92 平方公里扩展至 120.56 平方公里。

证监会主席易会满在第 60 届 WFE 年会开幕式上致辞称，正按照国家新一轮高水平对外开放的统一部署，研究推出进一步扩大开放的相关举措。

国务院副总理刘鹤强调，必须大力支持民营经济发展，使其在稳增长、稳就业、调结构、促创新中发挥更大作用。

市场监管总局：将着力健全市场准入制度、公平竞争审查机制、数字经济公平竞争监管制度、预防和制止滥用行政权力排除限制竞争制度等。

风险提示：国内政策收紧、中美关系恶化

一、资产表现及资金变化

图表1：全球资产 1 日表现

国内商品		海外商品		股指		国债(BP)		外汇	
动煤	5.92%	COMEX 黄金	0.00%	上证综指	1.12%	中国 2 年	2.0	人民币	6.46 -0.03%
焦煤	5.84%	COMEX 白银	0.00%	深圳成指	2.59%	中国 5 年	0.5	美元	92.04 0.00%
焦炭	4.87%	ICE 布油	-0.54%	沪深 300	1.87%	中国 10 年	0.3	欧元	1.19 -0.08%
不锈钢	4.66%	NYMEX 原油	0.00%	上证 50	1.11%	美国 2 年	0.0	英镑	1.38 -0.28%
沪银	3.01%	LME 铜	-0.17%	中证 500	1.05%	美国 5 年	0.0	日元	109.86 -0.14%
燃油	-1.86%	LME 铝	1.26%	标普 500	0.00%	美国 10 年	0.0	澳元	0.74 -0.32%
沥青	-2.18%	CBOT 大豆	0.00%	纳斯达克	0.00%	英国 10 年	-2.2	加元	1.25 -0.04%
玻璃	-2.33%	CBOT 玉米	0.00%	富时 100	0.68%	德国 10 年	-0.5	卢布	73.02 -0.30%
红枣	-3.49%	ICE2 号棉花	0.00%	德国 DAX	0.96%	日本 10 年	0.9	雷亚尔	5.17 0.44%
铁矿	-7.96%	ICE11 号糖	0.00%	日经 225	1.83%				

资料来源：Wind Bloomberg 中信期货研究部

图表2：期货市场沉淀资金及其变化

板块	1日沉淀资金变化(亿)	板块	5日沉淀资金变化(亿)	板块	沉淀资金(亿)
合计	-3.44	合计	10.78	合计	2305.28
金融	-13.02	金融	32.35	金融	920.48
商品	9.58	商品	-21.57	商品	1384.80
有色金属	7.52	能源化工	7.13	黑色建材	339.63
贵金属	6.69	贵金属	5.18	能源化工	339.54
农产品	2.63	农产品	0.55	农产品	328.48
能源化工	-1.88	有色金属	-1.37	有色金属	250.33
黑色建材	-5.39	黑色建材	-33.06	贵金属	126.82

品种	1日沉淀资金变化(亿)	品种	5日沉淀资金变化(亿)	品种	沉淀资金(亿)
沪银	5.85	螺纹	5.08	沪铜	107.56
螺纹	2.40	沪银	4.63	铁矿	88.35
热卷	1.45	热卷	4.63	螺纹	74.88
甲醇	1.38	甲醇	4.31	沪金	67.50
沪铝	1.17	原油	2.68	沪铝	66.73
沥青	-0.76	沪铜	-4.23	豆油	60.64
棕榈	-0.89	棕榈	-5.22	豆粕	59.57
铁矿	-2.67	焦煤	-8.85	沪银	59.32
焦炭	-3.15	铁矿	-10.28	焦炭	58.16
焦煤	-3.38	焦炭	-2.89	棕榈	46.55

资料来源：Wind 中信期货研究部

说明：沉淀资金按收盘价、交易所保证金标准、单边持仓计算

二、重要新闻及经济数据

中共中央、国务院印发《全面深化前海深港现代服务业合作区改革开放方案》明确，进一步扩展前海合作区发展空间，前海合作区总面积由 14.92 平方公里扩展至 120.56 平方公里。《方案》明确，扩大金融业对外开放。提升国家金融业对外开放试验示范窗口和跨境人民币业务创新试验区功能，支持将国家扩大金融业对外开放的政策措施在前海合作区落地实施，在与香港金融市场互联互通、人民币跨境使用、外汇管理便利化等领域先行先试。

证监会主席易会满在第 60 届 WFE 年会开幕式上致辞称，正按照国家新一轮高水平对外开放的统一部署，研究推出进一步扩大开放的相关举措，包括继续拓宽沪深港通标的范围，拓展和优化沪伦通制度，扩大商品和金融期货国际化品种供给，推动建立境外从业人员资质认证机制等等，为境外机构和投资者参与中国资本市场提供更加公平、高效和便利的服务。

国务院副总理刘鹤强调，必须大力支持民营经济发展，使其在稳增长、稳就业、调结构、促创新中发挥更大作用；要把人才作为重中之重，充分发扬企业家精神，努力吸引和培养人才，依靠人的想象力、创造力使供给创造需求成为可能；必须坚持社会主义市场经济改革方向，坚决保护产权和知识产权。

市场监管总局：将着力健全市场准入制度、公平竞争审查机制、数字经济公平竞争监管制度、预防和制止滥用行政权力排除限制竞争制度等；着力建立全方位、多层次、立体化监管体系，实现事前事中事后全链条监管；着力加强平台经济、科技创新、信息安全、民生保障等重点领域监管执法，强化反垄断和反不正当竞争监管。

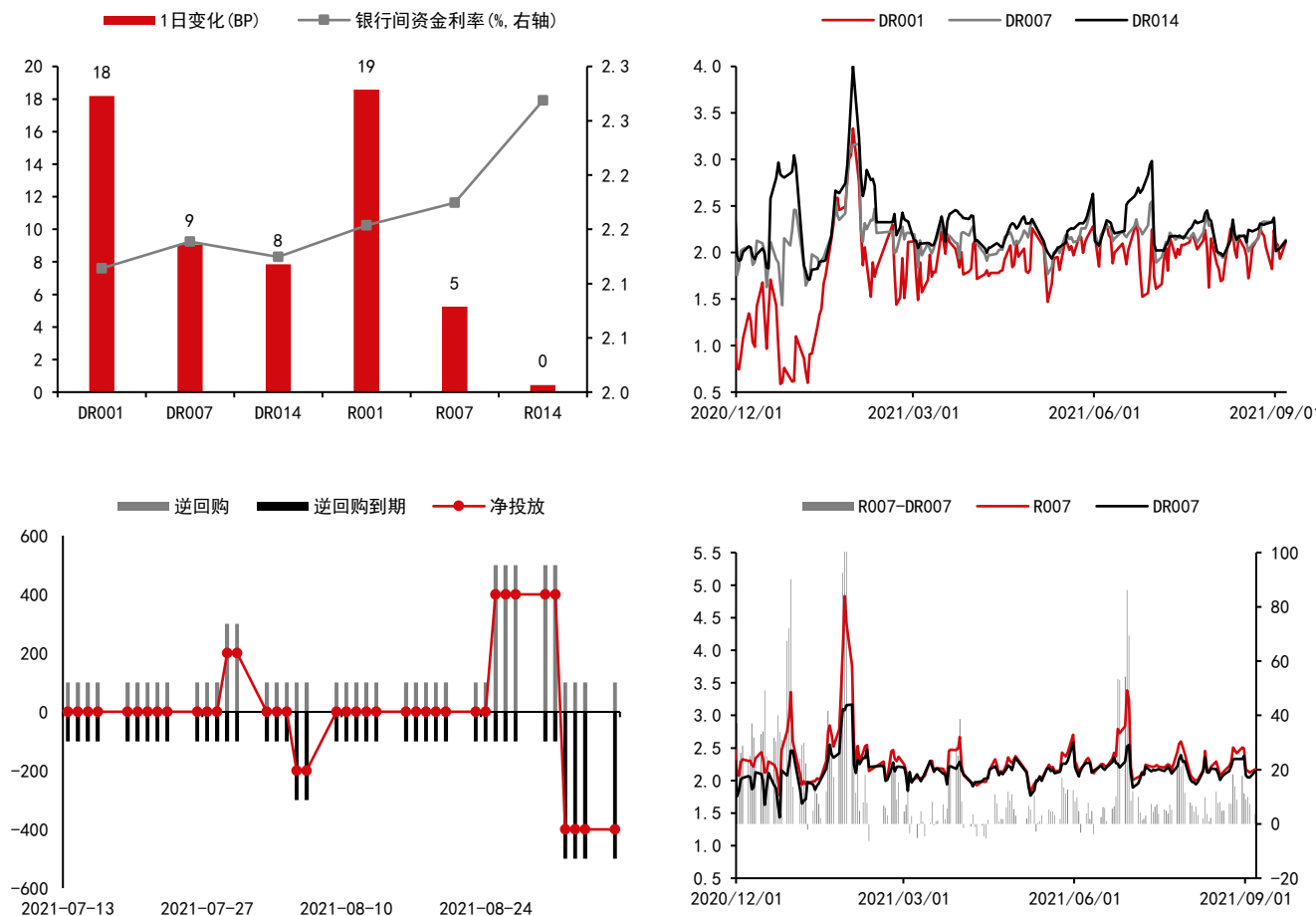
图表3：重要经济数据及事件

日期	北京时间	国家/地区	数据/事件	前值	预期	今值
2021/9/7	待定	中国	8月外汇储备(亿美元)	32,359	--	--
2021/9/7	17:00	欧盟	9月欧元区:ZEW经济景气指数	42.7	--	--
2021/9/7	18:00	欧盟	第二季度欧元区:GDP(终值):同比:季调(%)	-1.3	-1.8	--
2021/9/7	18:00	欧盟	第二季度欧元区:GDP(终值):环比:季调(%)	-0.3	-0.6	--

资料来源：Wind 中信期货研究部

三、流动性跟踪

图表4：银行间市场流动性跟踪



资料来源: Wind 中信期货研究部

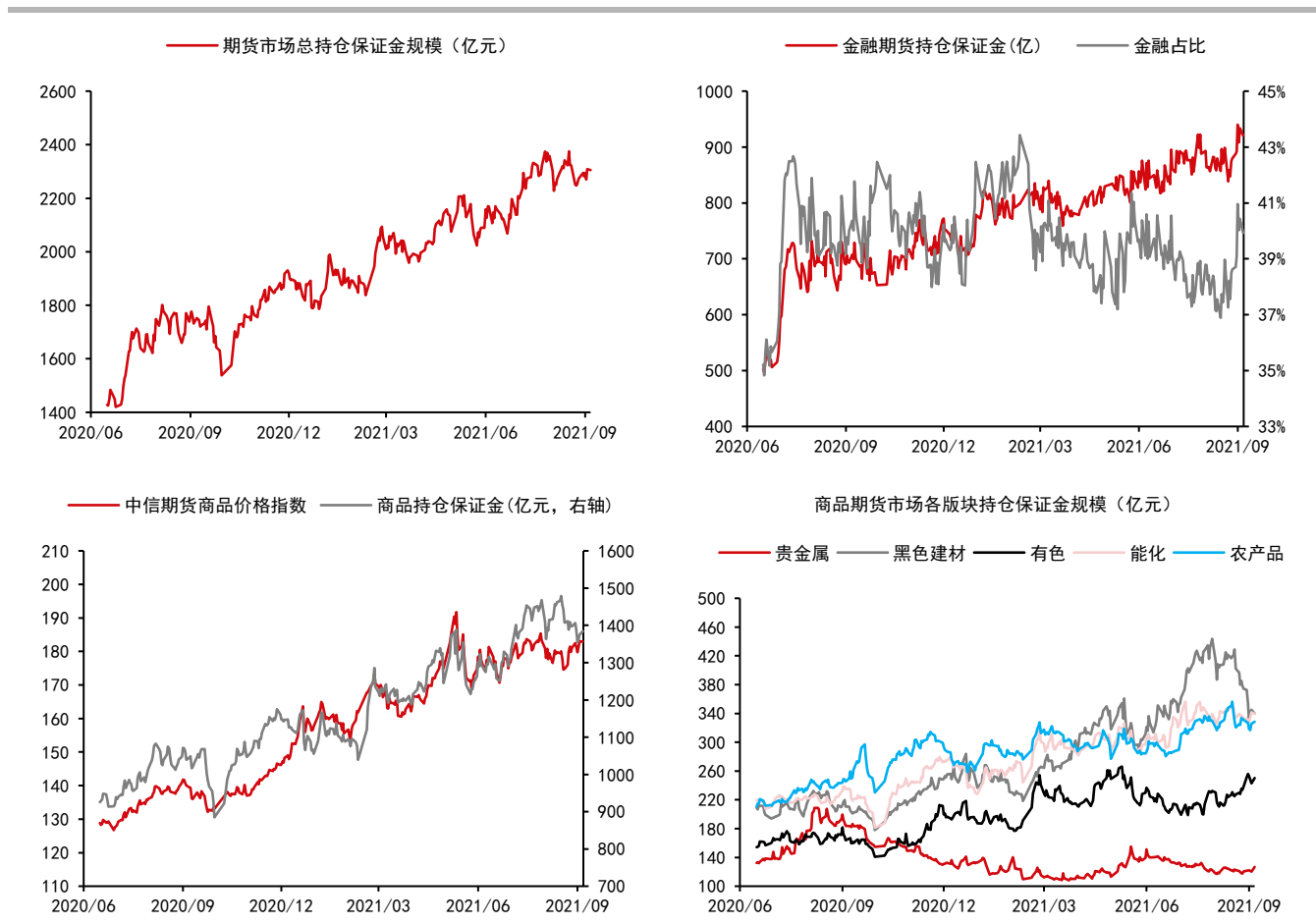
四、期货市场数据跟踪

图表5：国内期货市场板块数据跟踪

板块	1日涨跌幅	5日涨跌幅	1日沉淀资金变化(亿)	5日沉淀资金变化(亿)	沉淀资金(亿)
合计			-3.44	10.78	2305.28
金融			-13.02	32.35	920.48
商品			9.58	-21.57	1384.80
贵金属	1.70%	1.62%	6.69	5.18	126.82
黑色建材	0.87%	0.92%	-5.39	0.55	339.63
有色金属	0.74%	4.78%	7.52	7.13	250.33
能源化工	1.78%	1.94%	-1.88	-33.06	339.54
农产品	0.01%	-0.49%	2.63	-1.37	328.48

资料来源：Wind 中信期货研究部

图表6：国内期货市场板块数据跟踪



资料来源：Wind 中信期货研究部

说明：保证金按收盘价、交易所保证金标准、单边持仓计算

图表7：国内商品期货品种1日表现（按价格涨跌幅排序）

品种	1日涨跌幅	振幅	活跃度	5日涨跌幅
动煤	5.92%	5.32%	0.74	9.03%
焦煤	5.84%	7.52%	1.36	13.30%
焦炭	4.87%	5.38%	1.19	9.00%
不锈钢	4.66%	4.18%	3.29	7.85%
沪银	3.01%	1.89%	1.45	3.00%
沪铝	2.26%	2.43%	1.01	1.04%
螺纹钢	1.09%	2.18%	1.47	1.97%
尿素	0.95%	2.60%	1.11	3.47%
甲醇	0.91%	1.66%	0.71	3.85%
乙二醇	0.83%	1.06%	0.80	3.59%
沪锌	0.78%	0.92%	1.65	-0.21%
硅铁	0.64%	2.49%	1.61	-0.48%
沪金	0.64%	0.42%	0.83	0.51%
热卷	0.60%	1.85%	1.14	2.84%
沪铜	0.59%	0.97%	0.56	-0.86%
郑糖	0.58%	1.13%	0.67	1.09%
纯碱	0.44%	1.28%	1.25	0.93%
沪铅	0.37%	0.82%	0.53	-0.76%
沪镍	0.37%	2.59%	3.55	-0.85%
PVC	0.32%	1.14%	0.55	1.20%
20号胶	0.29%	1.02%	0.51	0.08%
棕榈	0.22%	1.53%	1.40	0.57%
沪胶	0.15%	1.23%	1.08	-0.15%
豆油	0.04%	0.94%	0.90	1.42%
菜粕	-0.03%	1.33%	1.80	-1.75%
豆粕	-0.08%	0.76%	0.56	-1.23%
沪锡	-0.09%	2.17%	1.86	-0.33%
苯乙烯	-0.09%	2.35%	1.36	1.93%
纸浆	-0.13%	0.84%	0.75	1.28%
粳米	-0.14%	0.27%	0.57	0.06%
菜油	-0.25%	1.36%	1.69	1.91%
连豆	-0.29%	1.09%	0.74	1.44%
棉纱	-0.37%	0.83%	0.86	1.05%
豆二	-0.38%	0.95%	1.01	1.22%
鸡蛋	-0.43%	1.03%	0.70	0.18%
PP	-0.47%	0.79%	0.86	1.78%
锰硅	-0.48%	1.84%	1.47	4.10%
TA	-0.49%	1.94%	0.68	-1.51%
塑料	-0.51%	1.02%	0.69	1.77%
郑棉	-0.53%	0.73%	0.66	2.13%
苹果	-0.94%	2.63%	0.83	-4.77%
玉米	-1.09%	1.24%	0.57	-0.78%
淀粉	-1.26%	0.99%	1.01	1.04%
LPG	-1.61%	3.16%	1.15	2.60%
原油	-1.66%	2.42%	1.86	1.49%
低硫燃油	-1.84%	2.48%	0.75	0.00%
燃油	-1.86%	2.84%	3.06	0.14%
沥青	-2.18%	2.74%	0.89	0.83%
玻璃	-2.33%	2.71%	0.97	-0.29%
红枣	-3.49%	5.38%	1.66	-4.65%
铁矿	-7.96%	8.38%	0.98	-13.09%

资料来源：Wind 中信期货研究部

图表8：国内商品期货沉淀资金及其变化

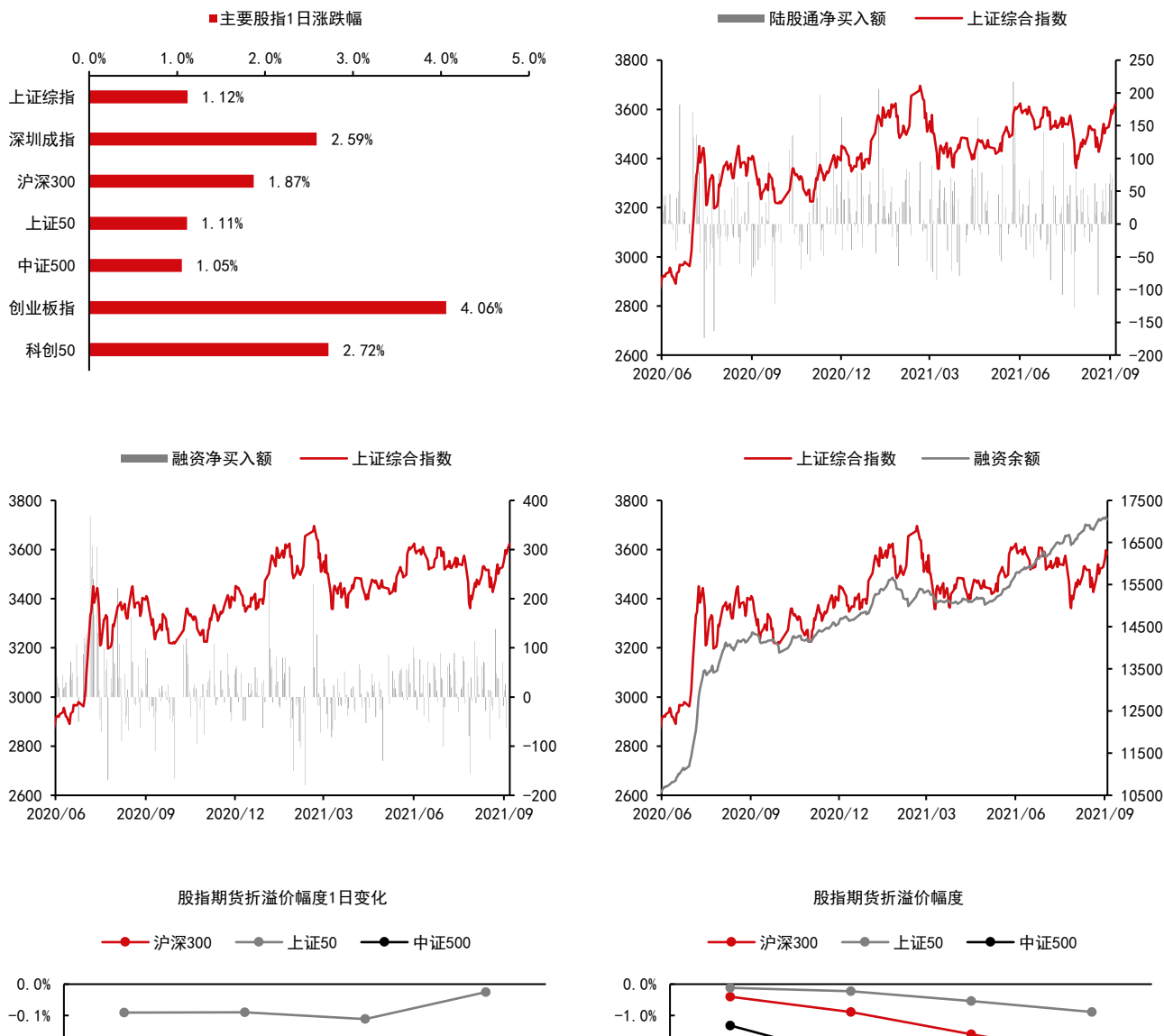
品种	1日沉淀资金变化(亿)	品种	5日沉淀资金变化(亿)	品种	沉淀资金(亿)
沪银	5.85	螺纹	5.08	沪铜	107.56
螺纹钢	2.40	沪银	4.63	铁矿	88.35
热卷	1.45	热卷	4.63	螺纹钢	74.88
甲醇	1.38	甲醇	4.31	沪金	67.50
沪铝	1.17	原油	2.68	沪铝	66.73
玉米	1.15	PVC	1.96	豆油	60.64
豆粕	0.99	苹果	1.82	豆粕	59.57
豆油	0.89	菜油	1.79	沪银	59.32
沪金	0.84	LPG	1.65	焦炭	58.16
苹果	0.71	豆油	1.63	棕榈	46.55
不锈钢	0.48	锰硅	1.45	焦煤	44.81
PVC	0.46	不锈钢	1.06	TA	36.95
郑糖	0.41	郑糖	1.03	沪镍	36.29
动煤	0.37	连豆	0.89	PVC	34.91
沪锌	0.36	低硫燃油	0.88	热卷	34.31
菜粕	0.16	苯乙烯	0.62	PP	33.57
纯碱	0.16	动煤	0.55	原油	33.02
郑棉	0.11	沪金	0.55	郑棉	32.39
尿素	0.07	20号胶	0.31	甲醇	30.31
苯乙烯	0.04	沪铅	0.26	沪胶	30.04
红枣	0.04	玉米	0.14	塑料	27.28
淀粉	0.04	尿素	0.11	郑糖	23.11
乙二醇	0.03	菜粕	0.11	玉米	23.09
粳米	0.01	棉纱	0.09	苹果	21.63
20号胶	0.00	淀粉	0.08	乙二醇	21.54
鸡蛋	-0.01	豆二	0.07	菜油	18.12
低硫燃油	-0.02	沥青	0.01	沪锌	16.92
棉纱	-0.03	郑棉	0.00	沥青	15.10
豆二	-0.06	纸浆	-0.06	纯碱	14.38
玻璃	-0.07	燃油	-0.08	LPG	14.35
纸浆	-0.09	玻璃	-0.09	玻璃	13.64
TA	-0.10	粳米	-0.10	苯乙烯	12.82
沪铅	-0.16	鸡蛋	-0.16	沪锡	12.49
硅铁	-0.16	纯碱	-0.17	纸浆	11.77
沪镍	-0.23	沪锌	-0.22	连豆	11.43
锰硅	-0.30	乙二醇	-0.34	硅铁	11.21
PP	-0.34	红枣	-0.36	沪铅	10.34
连豆	-0.34	塑料	-0.46	菜粕	9.60
沪锡	-0.45	沪胶	0.89	燃油	8.44
燃油	-0.49	豆粕	1.26	锰硅	8.20
沪铜	-0.52	沪锡	1.35	鸡蛋	8.09
菜油	-0.53	TA	1.39	红枣	7.02
LPG	-0.58	沪镍	1.39	不锈钢	6.07
原油	-0.62	PP	2.56	动煤	5.82
沪胶	-0.65	硅铁	3.17	淀粉	3.81
塑料	-0.76	沪铝	3.26	20号胶	3.55
沥青	-0.76	沪铜	4.23	低硫燃油	3.20
棕榈	-0.89	棕榈	5.22	尿素	2.49
铁矿	-2.67	焦煤	8.85	豆二	1.82
焦炭	-3.15	铁矿	10.28	棉纱	1.07
焦煤	-3.38	焦炭	22.89	粳米	0.54

资料来源：Wind 中信期货研究部

说明：保证金按收盘价、交易所保证金标准、单边持仓计算

五、国内金融市场跟踪

图表9：国内股票市场



预览已结束，完整报告链接和二维码如下：

https://www.yunbaogao.cn/report/index/report?reportId=1_26702



云报告
https://www.yunbaogao.cn

云报告
https://www.yunbaogao.cn

云报告
https://www.yunbaogao.cn