

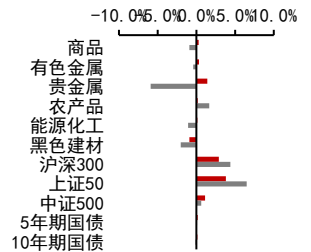
社融 M2 增速双双回落，货币宽松逐步退出

投资咨询业务资格：
证监许可【2012】669号

报告要点

12 月份新增社融同比少增 3830 亿元，社融存量增速下滑 0.3 个百分点，M2 同比增速回落 0.6 个百分点。这反映货币宽松力度减弱。12 月份居民户中长期贷款亦同比减少 9.9%，房地产贷款增速可能也趋于回落。不过，非金融企业中长期贷款仍保持了 38.3% 的增速，金融更侧重对实体经济的支持。总体来看，尽管货币政策不会急转弯，但随着经济回归常态，货币宽松还是会逐步退出。这一趋势已经开始。

■ 中信期货商品指数日涨跌 ■ 周涨跌



摘要：

资产表现及资金变化：

国内商品涨跌幅前五：纸浆 4.18%、低硫燃油 3.66%、原油 3.31%、乙二醇 2.57%、沪银 2.44%；焦煤-2.49%、硅铁-2.46%、焦炭-2.21%、豆二-1.99%、锰硅-1.71%

沉淀资金流入流出前五(亿元)：铁矿 2.59、苹果 1.24、豆粕 1.20、沪铝 0.64、豆油 0.59；沪铜-6.49、螺纹-3.35、沪银-3.23、焦炭-3.17、TA-2.94

板块沉淀资金流入流出(亿元)：农产品-1.62、贵金属-3.65、黑色建材-6.83、能源化工-6.89、有色金属-12.60

宏观研究团队

研究员：
刘宾
0755-83212741
liubin@citicisf.com
从业资格号：F0231268
投资咨询号：Z0000038

重要新闻及经济数据：

12 月份新增社会融资规模 17200 亿元，同比少增 3830 亿元；新增人民币贷款 1.26 万亿元，预期 1.21 万亿元，同比多增 1200 亿元。社融存量同比增长 13.3%，增速下滑 0.3 个百分点。M2 同比增长 10.1%，增速回落 0.6 个百分点；M1 同比增长 8.6%，增速回落 1.4 个百分点。

银保监会印发《保险资产管理公司监管评级暂行办法》，宣告保险资管行业正式进入分类监管时代。

美国海关与边境保护局宣布，美国将从 12 日开始对产自法国和德国的飞机零部件、葡萄酒等商品加征关税。

风险提示：国内政策收紧、中美关系恶化

一、资产表现及资金变化

图表1：全球资产1日表现

国内商品		海外商品		股指		国债(BP)		外汇		
纸浆	4.18%	COMEX 黄金	-0.36%	上证综指	2.18%	中国 2 年	-3.1	人民币	6.46	0.28%
低硫燃油	3.66%	COMEX 白银	0.60%	深圳成指	2.28%	中国 5 年	-2.3	美元	90.09	-0.41%
原油	3.31%	ICE 布油	1.65%	沪深 300	2.85%	中国 10 年	-1.7	欧元	1.22	0.07%
乙二醇	2.57%	NYMEX 原油	1.84%	上证 50	3.43%	美国 2 年	-0.1	英镑	1.36	0.72%
沪银	2.44%	LME 铜	1.95%	中证 500	1.36%	美国 5 年	-0.7	日元	104.08	0.10%
锰硅	-1.71%	LME 铝	0.80%	标普 500	0.04%	美国 10 年	-1.7	澳元	0.77	0.31%
豆二	-1.99%	CBOT 大豆	3.33%	纳斯达克	0.28%	英国 10 年	4.2	加元	1.27	0.19%
焦炭	-2.21%	CBOT 玉米	5.08%	富时 100	-0.65%	德国 10 年	2.9	卢布	73.68	1.12%
硅铁	-2.46%	ICE2 号棉花	1.58%	德国 DAX	-0.08%	日本 10 年	-0.2	雷亚尔	5.32	3.46%
焦煤	-2.49%	ICE11 号糖	-1.34%	日经 225	0.09%					

资料来源：Wind Bloomberg 中信期货研究部

图表2：期货市场沉淀资金及其变化

板块	1日沉淀资金变化(亿)	板块	5日沉淀资金变化(亿)	板块	沉淀资金(亿)
合计	-28.23	合计	50.54	合计	1923.78
金融	3.35	金融	35.57	金融	815.84
商品	-31.58	商品	14.96	商品	1107.94
农产品	-1.62	农产品	14.39	农产品	296.01
贵金属	-3.65	能源化工	13.24	黑色建材	255.49
黑色建材	-6.83	黑色建材	8.39	能源化工	252.63
能源化工	-6.89	有色金属	-1.96	有色金属	185.87
有色金属	-12.60	贵金属	-19.09	贵金属	117.94
品种	1日沉淀资金变化(亿)	品种	5日沉淀资金变化(亿)	品种	沉淀资金(亿)
铁矿	2.59	豆粕	7.10	沪铜	87.18
苹果	1.24	原油	6.14	豆粕	72.84
豆粕	1.20	铁矿	4.25	铁矿	71.73
沪铝	0.64	豆油	3.05	沪银	62.35
豆油	0.59	不锈钢	2.95	螺纹钢	55.70
TA	-2.94	沪锌	-1.61	焦炭	55.60
焦炭	-3.17	乙二醇	-1.80	沪金	55.59
沪银	-3.23	焦炭	-6.04	豆油	40.54
螺纹钢	-3.35	沪金	-6.47	沪镍	40.04
沪铜	-6.49	沪银	-12.62	TA	37.58

资料来源：Wind 中信期货研究部

说明：沉淀资金按收盘价、交易所保证金标准、单边持仓计算

二、重要新闻及经济数据

12 月份新增社会融资规模 17200 亿元，同比少增 3830 亿元；新增人民币贷款 1.26 万亿元，预期 1.21 万亿元，同比多增 1200 亿元。社融存量同比增长 13.3%，增速下滑 0.3 个百分点。M2 同比增长 10.1%，增速回落 0.6 个百分点；M1 同比增长 8.6%，增速回落 1.4 个百分点。

银保监会印发《保险资产管理公司监管评级暂行办法》，宣告保险资管行业正式进入分类监管时代，监管部门将在市场准入、业务范围、产品创新、现场检查等方面采取差异化的监管措施。办法明确，保险资产管理公司的监管评级结果分为 A、B、C、D 四类，监管评级最终得分在 85 分（含）以上为 A 类，70 分（含）至 85 分为 B 类，60 分（含）至 70 分为 C 类，低于 60 分为 D 类。

美国海关与边境保护局宣布，美国将从 12 日开始对产自法国和德国的飞机零部件、葡萄酒等商品加征关税。其中，对产自法德的部分飞机零部件加征 15% 的关税，对产自法德的部分葡萄酒加征 25% 的关税。

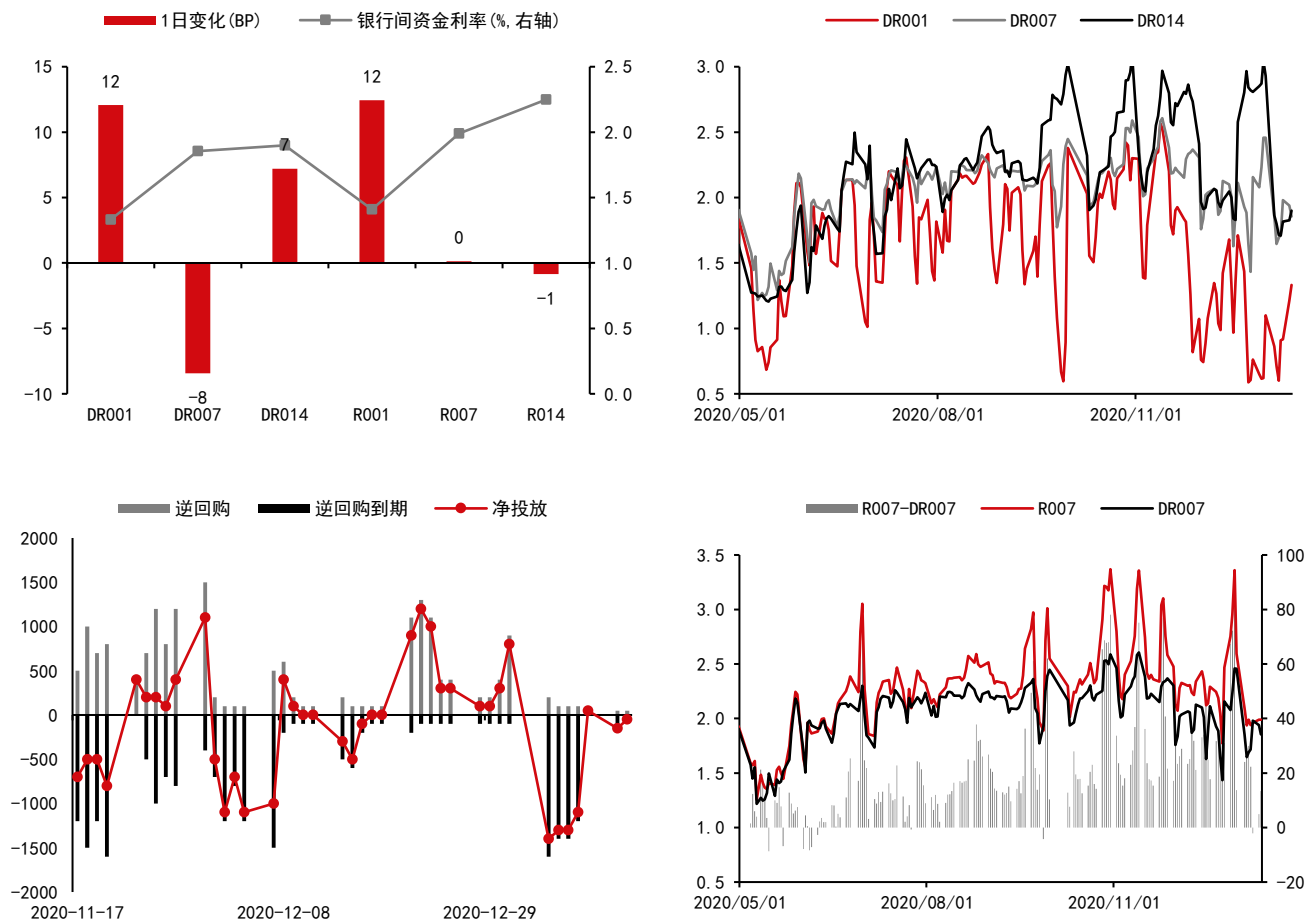
图表3：重要经济数据及事件

日期	北京时间	国家/地区	数据/事件	前值	预期	今值
2021/1/12	19:00	中国	12 月 M2:同比(%)	10.7	10.7	10.1
2021/1/12	19:00	中国	12 月社会融资规模:当月值(亿元)	21300	21800	17200
2021/1/13	21:30	美国	12 月核心 CPI:同比(%)	1.6	--	--
2021/1/13	23:30	美国	1 月 08 日 EIA 库存周报:商业原油增量(千桶)	-8010	--	--

资料来源：Wind 中信期货研究部

三、流动性跟踪

图表4：银行间市场流动性跟踪



资料来源：Wind 中信期货研究部

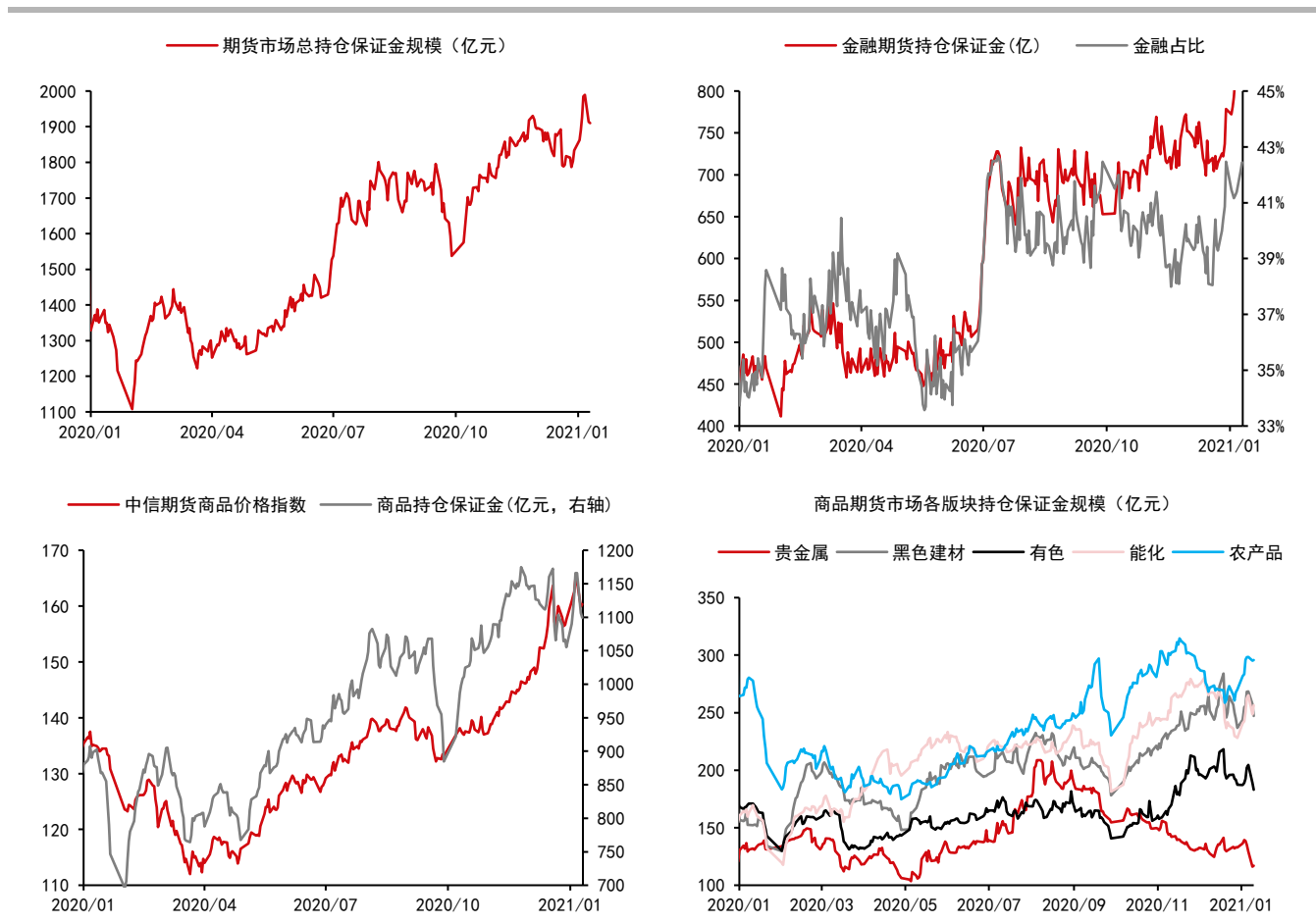
四、期货市场数据跟踪

图表5：国内期货市场板块数据跟踪

板块	1日涨跌幅	5日涨跌幅	1日沉淀资金变化(亿)	5日沉淀资金变化(亿)	沉淀资金(亿)
合计			-28.23	50.54	1923.78
金融			3.35	35.57	815.84
商品			-31.58	14.96	1107.94
贵金属	-5.50%	-6.76%	-3.65	-19.09	117.94
黑色建材	-2.24%	1.47%	-6.83	14.39	255.49
有色金属	-3.06%	-0.83%	-12.60	13.24	185.87
能源化工	-2.18%	0.32%	-6.89	8.39	252.63
农产品	-0.32%	-0.14%	-1.62	-1.96	296.01

资料来源：Wind 中信期货研究部

图表6：国内期货市场板块数据跟踪



资料来源：Wind 中信期货研究部

说明：保证金按收盘价、交易所保证金标准、单边持仓计算

图表7：国内商品期货品种1日表现（按价格涨跌幅排序）

品种	1日涨跌幅	振幅	活跃度	5日涨跌幅
纸浆	4.18%	4.34%	2.86	5.57%
低硫燃油	3.66%	3.27%	0.85	9.23%
原油	3.31%	4.44%	2.72	8.32%
乙二醇	2.57%	2.47%	1.87	2.87%
沪银	2.44%	10.05%	4.84	-8.34%
尿素	2.26%	3.12%	1.94	5.60%
沥青	1.98%	6.03%	1.49	3.44%
燃油	1.97%	4.57%	4.67	7.65%
沪镍	1.84%	4.61%	3.96	0.24%
鸡蛋	1.63%	4.74%	1.86	9.19%
TA	1.40%	4.01%	1.14	2.07%
PVC	1.24%	2.89%	0.98	-2.00%
LPG	1.06%	2.03%	1.29	-0.76%
玉米	0.99%	3.78%	0.97	3.39%
动煤	0.99%	2.41%	2.92	4.13%
苯乙烯	0.93%	4.09%	4.35	5.05%
塑料	0.90%	1.81%	1.59	-1.97%
20号胶	0.85%	5.90%	0.74	-1.28%
菜粕	0.74%	2.51%	2.30	4.62%
郑棉	0.66%	2.33%	0.83	-0.58%
甲醇	0.64%	1.92%	1.43	-3.17%
沪金	0.60%	4.77%	1.93	-3.66%
郑糖	0.60%	2.03%	1.07	-2.30%
淀粉	0.58%	2.98%	1.41	4.68%
PP	0.57%	1.66%	1.90	-1.75%
沪胶	0.49%	5.33%	3.52	-1.72%
豆粕	0.40%	3.00%	1.12	4.05%
铁矿	0.28%	4.12%	0.88	0.88%
不锈钢	0.19%	4.54%	0.88	-0.29%
沪铅	0.18%	3.60%	1.62	-3.10%
苹果	0.11%	4.34%	1.25	-4.13%
沪铜	0.06%	2.56%	1.48	0.91%
热卷	0.00%	4.60%	1.69	-0.78%
红枣	-0.06%	2.41%	1.34	1.63%
粳米	-0.13%	1.79%	1.65	1.87%
菜油	-0.16%	2.04%	2.41	1.44%
棕榈	-0.16%	3.62%	2.30	0.84%
沪锡	-0.37%	2.85%	1.08	-2.79%
沪锡	-0.37%	3.75%	2.06	-3.56%
螺纹	-0.48%	3.66%	1.92	-1.56%
棉纱	-0.62%	1.62%	1.51	0.04%
沪锌	-0.63%	3.06%	1.76	-1.29%
豆油	-0.74%	2.68%	1.68	0.16%
玻璃	-0.84%	3.35%	2.49	-3.06%
纯碱	-1.07%	3.52%	2.77	-3.67%
连豆	-1.49%	2.22%	1.94	1.41%
锰硅	-1.71%	3.65%	2.88	5.46%
豆二	-1.99%	5.01%	3.58	4.57%
焦炭	-2.21%	3.55%	1.85	-7.32%
硅铁	-2.46%	4.55%	4.25	11.24%
焦煤	-2.49%	3.27%	2.04	1.69%

资料来源：Wind 中信期货研究部

图表8：国内商品期货沉淀资金及其变化

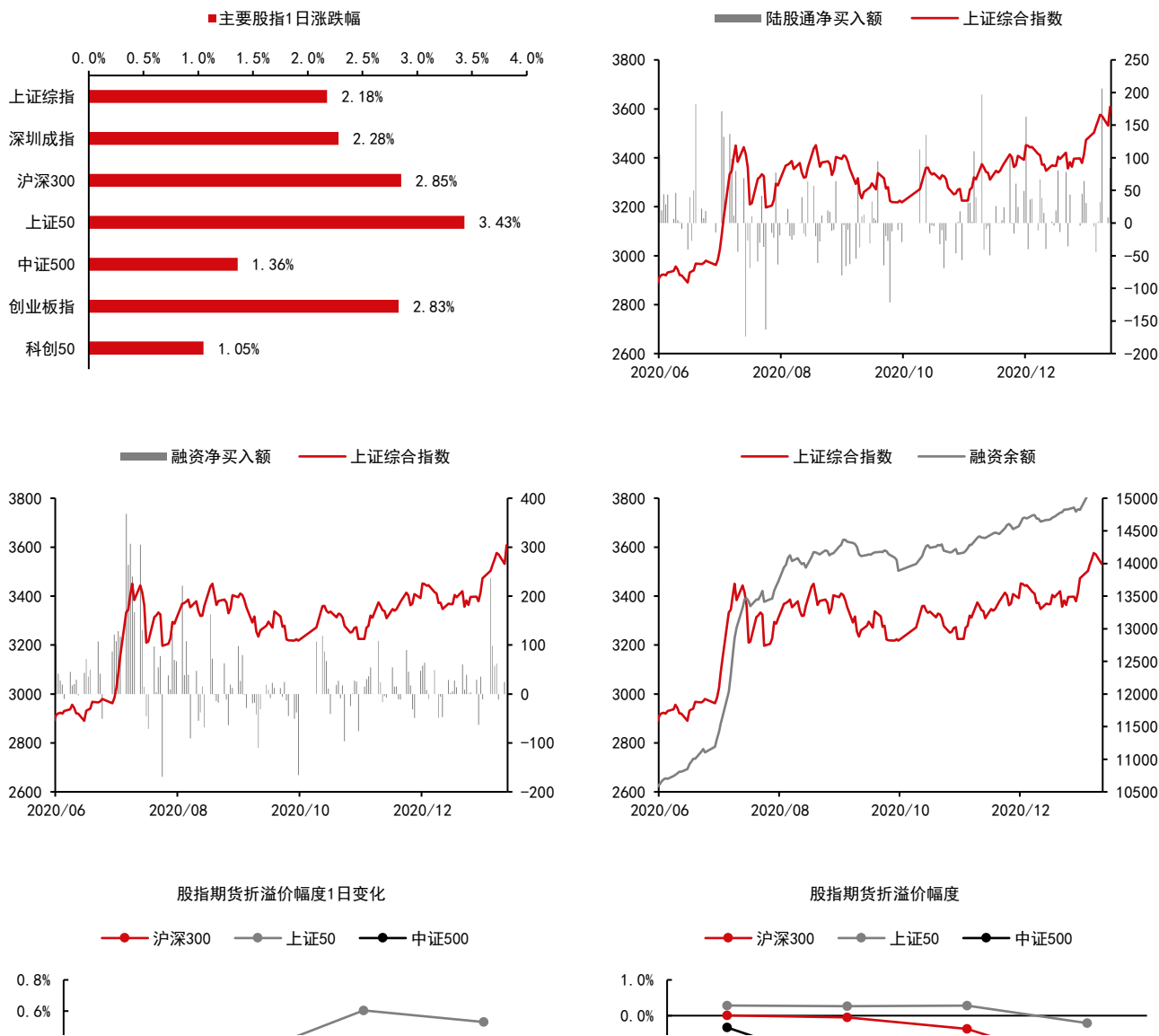
品种	1日沉淀资金变化(亿)	品种	5日沉淀资金变化(亿)	品种	沉淀资金(亿)
铁矿	2.59	豆粕	7.10	沪铜	87.18
苹果	1.24	原油	6.14	豆粕	72.84
豆粕	1.20	铁矿	4.25	铁矿	71.73
沪铝	0.64	豆油	3.05	沪银	62.35
豆油	0.59	不锈钢	2.95	螺纹钢	55.70
动煤	0.58	硅铁	2.62	焦炭	55.60
PVC	0.26	PP	2.35	沪金	55.59
沪铅	0.25	焦煤	2.29	豆油	40.54
豆二	0.25	动煤	1.70	沪镍	40.04
沥青	0.24	燃油	1.22	TA	37.58
玻璃	0.23	沪铝	1.21	郑棉	37.41
淀粉	0.22	菜粕	1.11	原油	34.47
连豆	0.20	锰硅	1.01	沪胶	31.79
菜粕	0.18	热卷	0.97	玉米	30.93
LPG	0.16	淀粉	0.94	棕榈	27.32
尿素	0.10	甲醇	0.91	沪铝	27.02
20号胶	0.09	玉米	0.87	热卷	24.08
硅铁	0.07	苹果	0.76	郑糖	21.86
纸浆	0.04	低硫燃油	0.69	甲醇	19.87
低硫燃油	0.03	纸浆	0.68	苹果	19.81
粳米	0.01	沥青	0.62	沪锌	17.42
棉纱	-0.01	尿素	0.47	沥青	17.23
红枣	-0.07	鸡蛋	0.47	PP	16.02
不锈钢	-0.09	沪铅	0.47	焦煤	14.69
苯乙烯	-0.09	苯乙烯	0.39	PVC	13.99
纯碱	-0.25	玻璃	0.37	不锈钢	12.71
鸡蛋	-0.26	连豆	0.36	乙二醇	12.45
锰硅	-0.39	20号胶	0.33	纸浆	12.35
沪金	-0.41	塑料	0.29	塑料	11.87
菜油	-0.44	沪铜	0.26	玻璃	11.08
玉米	-0.47	纯碱	0.20	燃油	11.02
塑料	-0.47	豆二	0.20	菜油	10.53
乙二醇	-0.49	沪胶	0.19	鸡蛋	10.22
甲醇	-0.49	沪锡	0.18	动煤	9.84
沪胶	-0.53	红枣	0.17	菜粕	9.42
PP	-0.75	棕榈	0.14	沪锡	8.96
燃油	-0.77	LPG	0.14	连豆	5.77
沪锡	-0.77	菜油	0.13	LPG	5.75
郑糖	-0.81	棉纱	0.03	沪铅	5.24
焦煤	-0.91	PVC	0.02	硅铁	5.10
棕榈	-1.16	螺纹钢	-0.03	锰硅	4.80
沪锌	-1.21	粳米	-0.12	淀粉	4.78
原油	-1.62	郑糖	-0.39	低硫燃油	4.45
热卷	-1.80	郑棉	-0.42	苯乙烯	4.35
沪镍	-1.96	TA	-1.29	20号胶	4.17
郑棉	-2.29	沪镍	-1.48	纯碱	3.88
TA	-2.94	沪锌	-1.61	豆二	1.89
焦炭	-3.17	乙二醇	-1.80	尿素	1.57
沪银	-3.23	焦炭	-6.04	红枣	1.10
螺纹钢	-3.35	沪金	-6.47	粳米	0.85
沪铜	-6.49	沪银	-12.62	棉纱	0.77

资料来源：Wind 中信期货研究部

说明：保证金按收盘价、交易所保证金标准、单边持仓计算

五、国内金融市场跟踪

图表9：国内股票市场



预览已结束，完整报告链接和二维码如下：

https://www.yunbaogao.cn/report/index/report?reportId=1_270



云报告
https://www.yunbaogao.cn

云报告
https://www.yunbaogao.cn

云报告
https://www.yunbaogao.cn