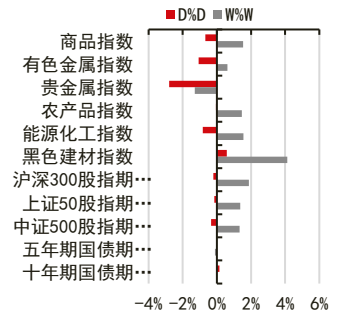


# 央行重新净投放资金，流动性边际改善

投资咨询业务资格：  
证监许可【2012】669号

## 报告要点

昨日央行公开市场开展 1200 亿元 7 天期逆回购操作，净投放 200 亿元。此前 5 个交易日，央行累计净回笼 6500 亿元。央行重新开始净投放资金，反映央行并不希望流动性趋紧，昨日银行间资金利率也普遍下降。流动性边际改善对各类资产略有利好。昨晚美股大跌，国内风险偏好可能受到一定抑制，避险情绪可能升温。



## 摘要：

### 资产表现及资金变化：

国内商品涨跌幅前五：红枣 2.23%、焦炭 1.46%、豆油 1.08%、棕榈 0.54%、焦煤 0.54%；沪银-3.98%、低硫燃油-3.85%、沥青-3.65%、20 号胶-2.41%、燃油-2.34%

沉淀资金流入流出前五(亿元)：焦炭 2.18、原油 2.01、沥青 1.16、螺纹 0.93、铁矿 0.86；沪金-3.58、沪胶-1.27、玻璃-1.24、TA-1.09、沪铜-1.07

板块沉淀资金流入流出(亿元)：黑色建材 2.49、能源化工-0.88、有色金属-1.00、农产品-1.20、贵金属-4.48

### 重要新闻及经济数据：

中国 8 月财新服务业 PMI 为 54，连续四个月处于扩张区间，预期 53.9，前值 54.1。

央行公开市场开展 1200 亿元 7 天期逆回购操作，当日净投放 200 亿元。

美政府或于 9 月 20 日公布 TikTok 和微信相关禁令细节。

美国 8 月 29 日当周初请失业金人数为 88.1 万人，预期 95 万人，前值 100.6 万人。

美国三大股指集体重挫，投资者质疑美股高估值的可持续性。

风险提示：国内政策收紧、中美关系恶化、美国疫情反复导致经济修复受阻

## 宏观研究团队

研究员：

刘宾

0755-83212741

liubin@citicfs.com

从业资格号：F0231268

投资咨询号：Z0000038

联系人：

刘道钰

021-60816784

liudaoyu@citicfs.com

从业资格号：F3061482

## 一、资产表现及资金变化

图表1：全球资产 1 日表现

国内商品		海外商品		股指		国债(BP)		外汇	
红枣	2.23%	COMEX 黄金	-0.35%	上证综指	-0.58%	中国 2 年	3.0	人民币	6.85 -0.15%
焦炭	1.46%	COMEX 白银	-1.90%	深圳成指	-0.83%	中国 5 年	3.2	美元	92.74 -0.12%
豆油	1.08%	ICE 布油	-0.81%	沪深 300	-0.55%	中国 10 年	0.2	欧元	1.18 -0.13%
棕榈	0.54%	NYMEX 原油	-0.34%	上证 50	-0.39%	美国 2 年	-0.6	英镑	1.33 -0.50%
焦煤	0.54%	LME 铜	-1.57%	中证 500	-0.82%	美国 5 年	-0.3	日元	106.11 0.06%
燃油	-2.34%	LME 铝	-0.81%	标普 500	-3.51%	美国 10 年	-1.3	澳元	0.73 -0.81%
20 号胶	-2.41%	CBOT 大豆	0.42%	纳斯达克	-4.96%	英国 10 年	0.3	加元	1.31 -0.51%
沥青	-3.65%	CBOT 玉米	-1.39%	富时 100	-1.52%	德国 10 年	-1.5	卢布	75.33 0.11%
低硫燃油	-3.85%	ICE2 号棉花	-1.05%	德国 DAX	-1.40%	日本 10 年	-0.3	雷亚尔	5.29 0.95%
沪银	-3.98%	ICE11 号糖	-2.97%	日经 225	0.94%				

资料来源：Wind Bloomberg 中信期货研究部

图表2：期货市场沉淀资金及其变化

板块	1日沉淀资金变化(亿)	板块	5日沉淀资金变化(亿)	板块	沉淀资金(亿)
合计	-17.12	合计	68.82	合计	1759.16
金融	-12.05	金融	31.50	金融	694.26
商品	-5.07	商品	37.32	商品	1064.89
黑色建材	2.49	黑色建材	14.70	农产品	248.02
能源化工	-0.88	能源化工	13.64	能源化工	238.17
有色金属	-1.00	农产品	7.65	黑色建材	219.79
农产品	-1.20	有色金属	2.79	贵金属	187.81
贵金属	-4.48	贵金属	-1.46	有色金属	171.10

品种	1日沉淀资金变化(亿)	品种	5日沉淀资金变化(亿)	品种	沉淀资金(亿)
焦炭	2.18	焦炭	4.91	沪金	101.13
原油	2.01	棕榈	4.68	沪银	86.68
沥青	1.16	沪银	4.04	沪铜	80.15
螺纹	0.93	铁矿	2.91	铁矿	78.78
铁矿	0.86	焦煤	2.51	螺纹	56.71
沪铜	-1.07	PP	-0.66	豆粕	52.04
TA	-1.09	郑糖	-0.99	豆油	40.27
玻璃	-1.24	沪胶	-1.16	原油	38.73
沪胶	-1.27	沪铝	-1.25	沪镍	37.15
沪金	-3.58	沪金	-5.50	沪胶	29.29

资料来源：Wind 中信期货研究部

说明：沉淀资金按收盘价、交易所保证金标准、单边持仓计算

## 二、重要新闻及经济数据

中国 8 月财新服务业 PMI 为 54，连续四个月处于扩张区间，预期 53.9，前值 54.1。财新智库高级经济学家王喆表示，制造业和服务业从疫情中迅速恢复仍是当前经济运行的主基调。过去半年中，外需和就业总体表现低迷，8 月服务业就业开始回暖，制造业就业亦接近拐点。

央行公开市场开展 1200 亿元 7 天期逆回购操作，今日有 1000 亿元逆回购到期，当日净投放 200 亿元，终结此前连续五日净回笼。

美政府或于 9 月 20 日公布 TikTok 和微信相关禁令细节。据知情人士透露，特朗普政府正在就微信和 TikTok 的禁令范围和生效日期进行讨论，并将于本月晚些时候公布决定。消息人士说，美国商务部正在起草文件，以阐明美国企业与微信和 TikTok 之间将有哪些具体交易被禁止，以及这些禁令将于何时生效。一位知情人士透露，这些决定将于 9 月 20 日左右在《联邦政府纪事》上公布。目前尚不清楚禁令是否会在公布后立即生效，或者说会给企业留一个过渡期。

美国 8 月 29 日当周初请失业金人数为 88.1 万人，预期 95 万人，前值 100.6 万人；四周均值为 99.175 万人，前值 106.8 万人；8 月 22 日当周续请失业金人数为 1325.4 万人，连续第五周录得下滑且创 4 月 4 日以来新低，预期 1400 万人，前值 1453.5 万人。

美国三大股指集体重挫，投资者质疑美股高估值的可持续性。道指重挫逾 800 点，纳指跌近 5%，标普 500 指数跌 3.52%，均创 6 月 11 日以来最大单日跌幅。科技股大跌，苹果跌超 8%，谷歌跌超 5%，特斯拉跌超 9%。

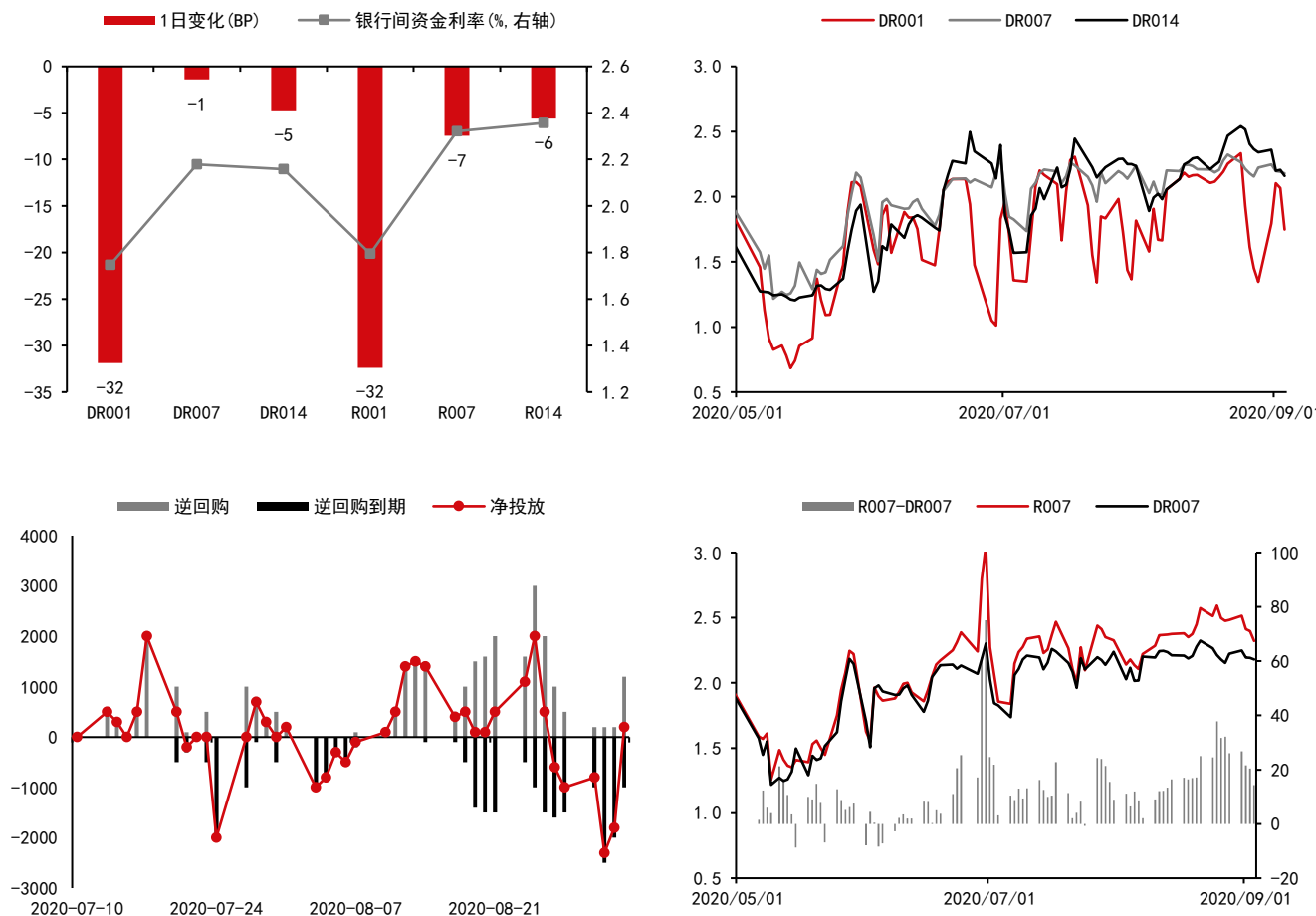
图表3：重要经济数据及事件

日期	北京时间	国家/地区	数据/事件	前值	预期	今值
2020/9/3	20:30	美国	8 月 29 日当周初次申请失业金人数:季调(万人)	100.6	95	88.1
2020/9/3	22:00	美国	8 月非制造业 PMI	58.1	57	56.9
2020/9/4	20:30	美国	8 月失业率:季调(%)	10.2	--	--
2020/9/4	20:30	美国	8 月新增非农就业人数:季调(千人)	1,763	--	--

资料来源：Wind 中信期货研究部

### 三、流动性跟踪

图表4：银行间市场流动性跟踪



资料来源：Wind 中信期货研究部

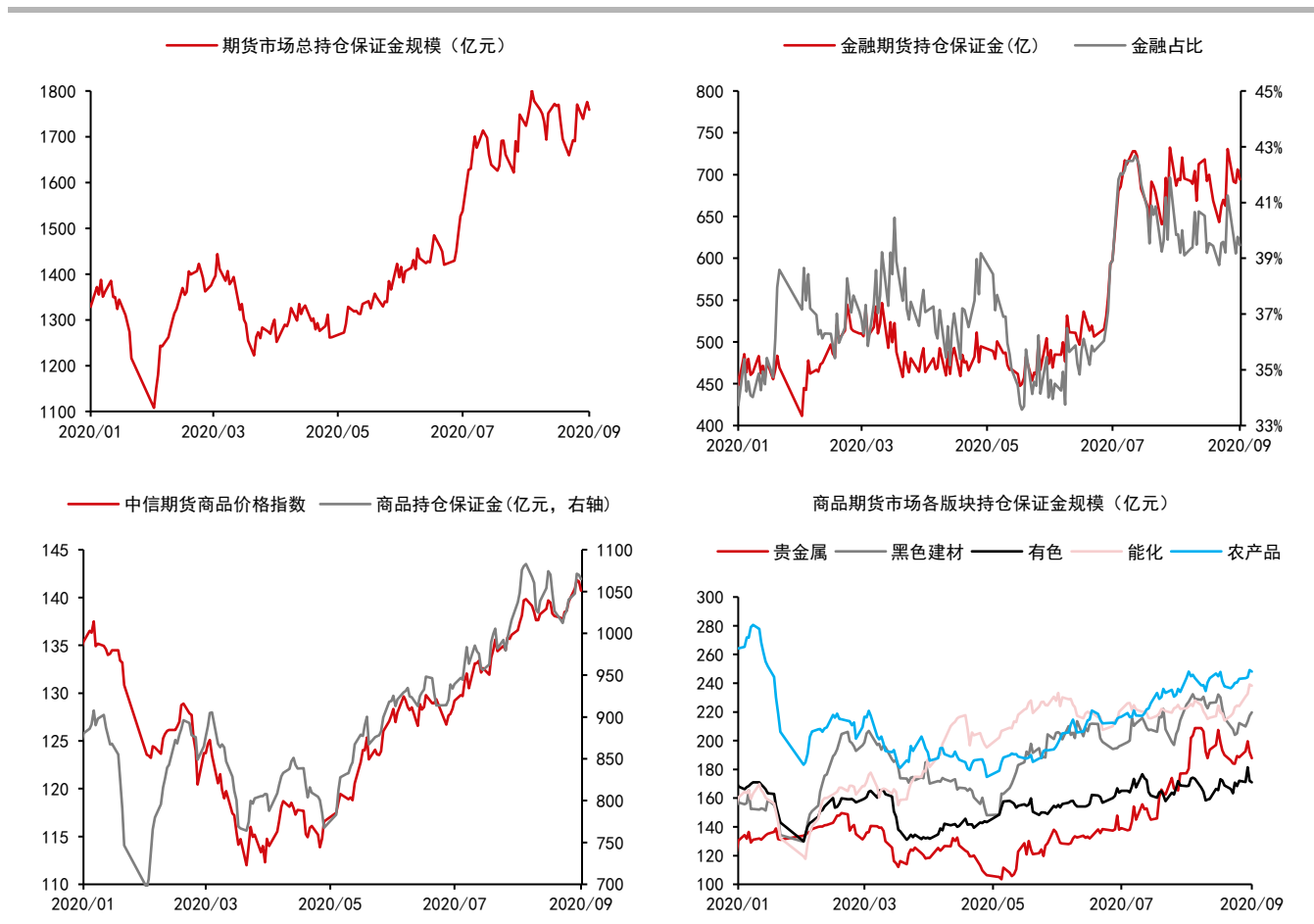
## 四、期货市场数据跟踪

图表5：国内期货市场板块数据跟踪

板块	1日涨跌幅	5日涨跌幅	1日沉淀资金变化(亿)	5日沉淀资金变化(亿)	沉淀资金(亿)
合计			-17.12	68.82	1759.16
金融			-12.05	31.50	694.26
商品			-5.07	37.32	1064.89
贵金属	-2.80%	-1.30%	-4.48	-1.46	187.81
黑色建材	0.58%	1.46%	2.49	7.65	219.79
有色金属	-1.06%	1.55%	-1.00	13.64	171.10
能源化工	-0.83%	4.12%	-0.88	14.70	238.17
农产品	-0.06%	0.61%	-1.20	2.79	248.02

资料来源：Wind 中信期货研究部

图表6：国内期货市场板块数据跟踪



资料来源：Wind 中信期货研究部

图表7：国内商品期货品种1日表现（按价格涨跌幅排序）

品种	1日涨跌幅	振幅	活跃度	5日涨跌幅
红枣	2.23%	3.21%	3.16	5.27%
焦炭	1.46%	2.56%	1.43	6.12%
豆油	1.08%	2.46%	1.11	3.50%
棕榈	0.54%	2.78%	1.86	4.68%
焦煤	0.54%	2.20%	0.95	4.62%
沪锡	0.47%	1.80%	1.44	2.42%
豆二	0.39%	1.74%	1.74	1.67%
铁矿	0.30%	2.55%	1.11	4.22%
螺纹	0.27%	1.14%	0.70	1.72%
菜粕	-0.02%	1.71%	1.14	-0.34%
热卷	-0.06%	0.60%	0.59	2.20%
菜油	-0.09%	1.79%	2.28	2.61%
豆粕	-0.09%	1.13%	0.47	0.62%
连豆	-0.11%	1.20%	1.13	0.42%
塑料	-0.19%	1.33%	0.93	3.76%
动煤	-0.26%	0.59%	0.46	0.85%
PP	-0.38%	1.00%	1.16	2.74%
淀粉	-0.40%	0.90%	1.10	1.19%
甲醇	-0.46%	0.86%	0.75	3.92%
锰硅	-0.50%	3.14%	2.31	2.90%
郑糖	-0.53%	1.49%	0.97	0.03%
玉米	-0.57%	0.79%	0.47	0.88%
沪铜	-0.57%	0.98%	0.63	0.53%
PVC	-0.63%	1.04%	0.74	0.45%
纯碱	-0.64%	2.69%	4.60	8.08%
乙二醇	-0.65%	1.56%	1.06	2.75%
郑棉	-0.68%	0.85%	0.64	0.34%
沪锌	-0.73%	1.08%	1.08	1.50%
LPG	-0.78%	2.09%	1.55	-2.18%
苹果	-0.82%	1.67%	1.06	-2.06%
粳米	-0.85%	1.13%	1.12	-1.38%
苯乙烯	-0.86%	1.50%	1.07	0.93%
沪铅	-1.00%	1.29%	0.92	0.19%
硅铁	-1.06%	2.39%	1.72	0.24%
棉纱	-1.13%	1.13%	0.81	-0.57%
沪铝	-1.21%	1.20%	0.68	-1.49%
TA	-1.63%	2.15%	0.64	-0.17%
鸡蛋	-1.66%	3.19%	1.16	-5.34%
沪金	-1.72%	2.43%	1.22	-1.22%
沪镍	-1.78%	3.50%	3.76	0.47%
沪胶	-1.78%	1.98%	1.35	0.15%
尿素	-1.79%	2.64%	1.62	-4.15%
纸浆	-1.83%	3.13%	1.80	1.79%
不锈钢	-1.87%	3.43%	0.81	-1.01%
原油	-1.99%	2.84%	1.02	-1.42%
玻璃	-2.09%	3.97%	2.55	2.20%
燃油	-2.34%	2.90%	2.88	-2.43%
20号胶	-2.41%	2.95%	0.39	-0.34%
沥青	-3.65%	3.81%	1.35	-2.19%
低硫燃油	-3.85%	3.43%	0.53	-4.51%
沪银	-3.98%	5.72%	3.63	-1.34%

资料来源：Wind 中信期货研究部

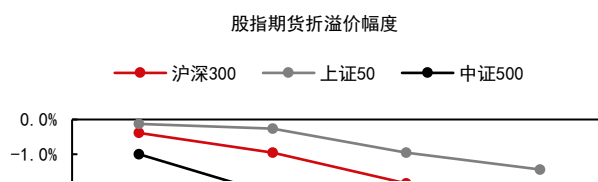
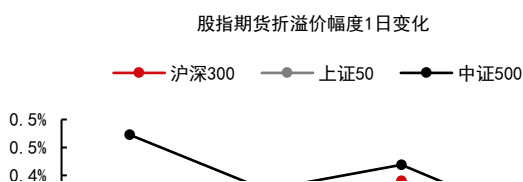
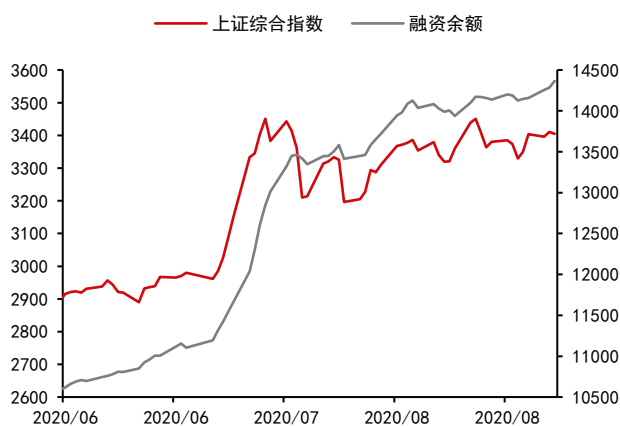
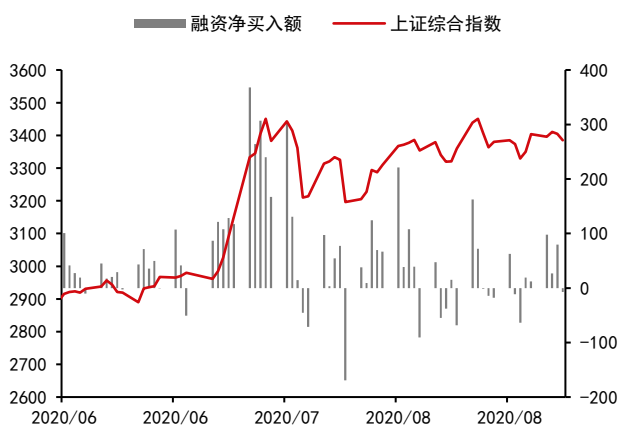
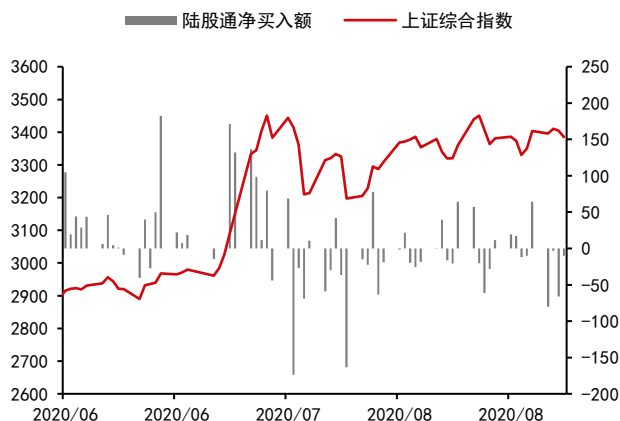
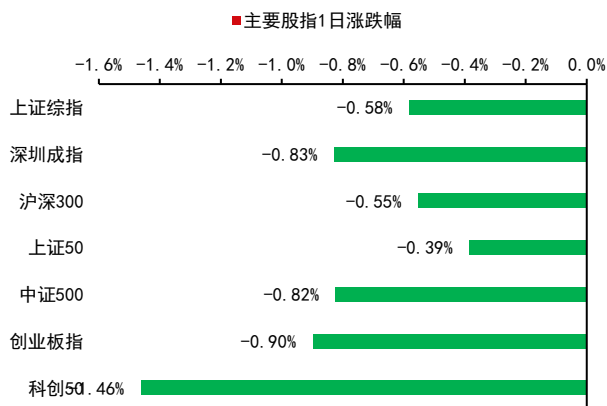
图表8：国内商品期货沉淀资金及其变化

品种	1日沉淀资金变化(亿)	品种	5日沉淀资金变化(亿)	品种	沉淀资金(亿)
焦炭	2.18	焦炭	4.91	沪金	101.13
原油	2.01	棕榈	4.68	沪银	86.68
沥青	1.16	沪银	4.04	沪铜	80.15
螺纹钢	0.93	铁矿	2.91	铁矿	78.78
铁矿	0.86	焦煤	2.51	螺纹钢	56.71
豆油	0.68	豆油	2.22	豆粕	52.04
燃油	0.56	玻璃	2.17	豆油	40.27
棕榈	0.42	沥青	2.16	原油	38.73
低硫燃油	0.32	乙二醇	2.04	沪镍	37.15
焦煤	0.31	甲醇	2.03	沪胶	29.29
苹果	0.22	纯碱	1.69	棕榈	28.20
锰硅	0.16	TA	1.62	焦炭	27.50
红枣	0.10	纸浆	1.56	玉米	26.98
沪锡	0.09	苹果	1.19	沪铝	22.52
菜粕	0.05	鸡蛋	1.12	TA	22.29
豆二	0.02	原油	1.01	郑糖	22.02
动煤	0.01	动煤	0.96	郑棉	21.28
PP	0.00	燃油	0.90	沪锌	21.12
菜油	0.00	热卷	0.84	沥青	20.34
连豆	0.00	低硫燃油	0.81	热卷	20.29
棉纱	0.00	沪锡	0.78	玻璃	19.55
粳米	-0.02	沪镍	0.66	甲醇	19.54
淀粉	-0.02	沪铜	0.60	PP	16.81
不锈钢	-0.04	锰硅	0.56	苹果	15.07
20号胶	-0.07	豆粕	0.47	塑料	14.75
沪铅	-0.08	螺纹钢	0.43	鸡蛋	13.33
纯碱	-0.10	LPG	0.32	乙二醇	13.08
硅铁	-0.13	不锈钢	0.28	燃油	12.40
尿素	-0.14	PVC	0.27	菜油	11.37
PVC	-0.15	20号胶	0.25	LPG	9.82
苯乙烯	-0.19	沪锌	0.23	纸浆	9.44
乙二醇	-0.20	塑料	0.21	焦煤	7.44
鸡蛋	-0.22	红枣	0.18	PVC	7.19
豆粕	-0.25	菜粕	0.10	动煤	6.73
郑糖	-0.26	硅铁	0.09	沪锡	6.50
塑料	-0.32	棉纱	0.03	菜粕	6.24
LPG	-0.33	淀粉	0.02	连豆	5.72
甲醇	-0.38	连豆	0.00	纯碱	5.13
热卷	-0.54	粳米	-0.04	低硫燃油	4.13
沪铝	-0.64	豆二	-0.06	苯乙烯	4.03
沪锌	-0.68	尿素	-0.15	不锈钢	4.01
纸浆	-0.72	沪铅	-0.21	沪铅	3.66
郑棉	-0.89	苯乙烯	-0.22	20号胶	3.28
沪银	-0.90	郑棉	-0.34	锰硅	3.24
沪镍	-0.98	菜油	-0.37	硅铁	2.28
玉米	-1.03	玉米	-0.57	淀粉	2.16
沪铜	-1.07	PP	-0.66	豆二	1.27
TA	-1.09	郑糖	-0.99	尿素	1.19
玻璃	-1.24	沪胶	-1.16	红枣	0.72
沪胶	-1.27	沪铝	-1.25	粳米	0.68
沪金	-3.58	沪金	-5.50	棉纱	0.67

资料来源：Wind 中信期货研究部

## 五、国内金融市场跟踪

图表9：国内股票市场



预览已结束，完整报告链接和二维码如下：

[https://www.yunbaogao.cn/report/index/report?reportId=1\\_2789](https://www.yunbaogao.cn/report/index/report?reportId=1_2789)



云报告  
https://www.yunbaogao.cn

云报告  
https://www.yunbaogao.cn

云报告  
https://www.yunbaogao.cn