

我国今年冬季预计偏冷，欧元区9月PPI创新高

投资咨询业务资格：
证监许可【2012】669号

报告要点

国家气候中心发布今冬气候预测，预计今年冬季影响我国的冷空气活动频繁，气温总体以偏冷为主。这会导致动力煤需求略有增加。不过考虑到我国煤炭产量已经显著增加，预计冬季用能需求能够得到满足。欧元区9月PPI环比升2.7%，创有纪录以来新高，预期升2.2%，前值升1.1%。欧元区PPI创新高主要因为天然气供应不足导致能源价格大涨。一旦“北溪二号”天然气管道开始向欧洲供气，欧洲能源危机将得到解决，物价也会回落。目前“北溪二号”供气还需等待欧洲审批。

摘要：

资产表现及资金变化：

国内商品涨跌幅前五：连豆 1.55%、菜粕 1.35%、淀粉 0.73%、玉米 0.68%、沪锌 0.19%；PVC-7.77%、纯碱-6.17%、沥青-6.16%、焦炭-5.67%、苹果-5.33%

沉淀资金流入流出前五(亿元)：螺纹 1.83、连豆 1.66、玉米 1.23、原油 0.81、PVC0.60；棕榈-6.56、豆油-3.99、纯碱-1.62、沪铜-1.61、沪银-1.52

板块沉淀资金流入流出(亿元)：有色金属 9.54、黑色建材 0.35、贵金属-1.89、能源化工-4.07、农产品-8.97

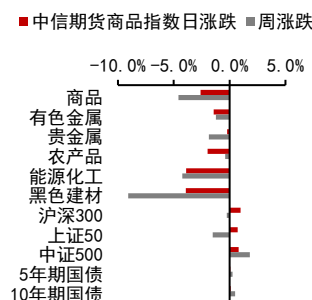
重要新闻及经济数据：

中国气象局国家气候中心发布今冬气候预测，预计今年冬季影响我国的冷空气活动频繁，势力偏强，中东部地区气温总体以偏冷为主，降水总体呈北多南少分布。

欧元区9月PPI环比升2.7%，创有纪录以来新高，预期升2.2%，前值升1.1%；同比升16%，预期升15.2%，前值升13.4%。

美国上周初请失业金人数为26.9万，预期27.5万，前值28.1万。

风险提示：国内政策收紧



宏观研究团队

研究员：
张革
从业资格号：F3004355
投资咨询号：Z0010982

刘道钰
021-80401723
liudaoyu@citicsf.com
从业资格号：F3061482
投资咨询号：Z0016422

一、资产表现及资金变化

图表1：全球资产1日表现

国内商品		海外商品		股指		国债(BP)		外汇		
连豆	1.55%	COMEX 黄金	1.68%	上证综指	0.81%	中国 2 年	-1.0	人民币	6.40	0.15%
菜粕	1.35%	COMEX 白银	2.93%	深圳成指	1.30%	中国 5 年	-2.3	美元	94.35	0.51%
淀粉	0.73%	ICE 布油	-1.77%	沪深 300	0.99%	中国 10 年	-1.2	欧元	1.15	-0.32%
玉米	0.68%	NYMEX 原油	-2.54%	上证 50	0.81%	美国 2 年	-4.3	英镑	1.35	-1.22%
沪锌	0.19%	LME 铜	-0.71%	中证 500	0.80%	美国 5 年	-7.8	日元	113.68	0.26%
苹果	-5.33%	LME 铝	-4.93%	标普 500	0.42%	美国 10 年	-7.6	澳元	0.74	-0.36%
焦炭	-5.67%	CBOT 大豆	-1.73%	纳斯达克	0.81%	英国 10 年	-13.3	加元	1.25	-0.42%
沥青	-6.16%	CBOT 玉米	-0.84%	富时 100	0.43%	德国 10 年	-5.7	卢布	71.40	1.04%
纯碱	-6.17%	ICE2 号棉花	-2.19%	德国 DAX	0.44%	日本 10 年	-0.4	雷亚尔	5.60	-0.88%
PVC	-7.77%	ICE11 号糖	1.29%	日经 225	0.93%					

资料来源：Wind Bloomberg 中信期货研究部

图表2：期货市场沉淀资金及其变化

板块	1日沉淀资金变化(亿)	板块	5日沉淀资金变化(亿)	板块	沉淀资金(亿)
合计	-16.55	合计	59.47	合计	2131.05
金融	-11.52	金融	15.18	金融	869.11
商品	-5.03	商品	44.28	商品	1261.94
有色金属	9.54	有色金属	26.53	农产品	351.68
黑色建材	0.35	能源化工	11.73	能源化工	309.66
贵金属	-1.89	农产品	8.80	有色金属	260.45
能源化工	-4.07	黑色建材	-0.85	黑色建材	233.14
农产品	-8.97	贵金属	-1.93	贵金属	107.02
品种	1日沉淀资金变化(亿)	品种	5日沉淀资金变化(亿)	品种	沉淀资金(亿)
螺纹	1.83	螺纹	7.20	沪铜	129.83
连豆	1.66	沪铜	5.60	螺纹	92.53
玉米	1.23	沪铝	5.07	铁矿	65.26
原油	0.81	连豆	3.91	豆粕	60.54
PVC	0.60	PVC	3.36	豆油	60.51
沪银	-1.52	铁矿	-2.24	沪银	55.73
沪铜	-1.61	沪胶	-2.42	沪铝	55.32
纯碱	-1.62	苹果	-2.63	沪金	51.29
豆油	-3.99	沪金	-3.19	郑棉	50.11
棕榈	-6.56	焦炭	-4.62	棕榈	49.86

资料来源：Wind 中信期货研究部

说明：沉淀资金按收盘价、交易所保证金标准、单边持仓计算

二、重要新闻及经济数据

中国气象局国家气候中心发布今冬气候预测，预计今年冬季影响我国的冷空气活动频繁，势力偏强，中东部地区气温总体以偏冷为主，降水总体呈北多南少分布。2022年1到2月冷空气活动将明显转强，我国中东部大部地区气温可能较常年同期偏低，东北、华北、西北地区东部、新疆北部等地可能出现阶段性强降温、强降雪过程，西南地区东部和江南西部等地可能发生阶段性低温雨雪冰冻天气。

欧元区9月PPI环比升2.7%，创有纪录以来新高，预期升2.2%，前值升1.1%；同比升16%，预期升15.2%，前值升13.4%。

美国上周初请失业金人数为26.9万，预期27.5万，前值28.1万；初请失业金人数四周均值为28.475万，前值29.925万；至10月23日当周续请失业金人数210.5万，预期211.8万，前值224.3万。

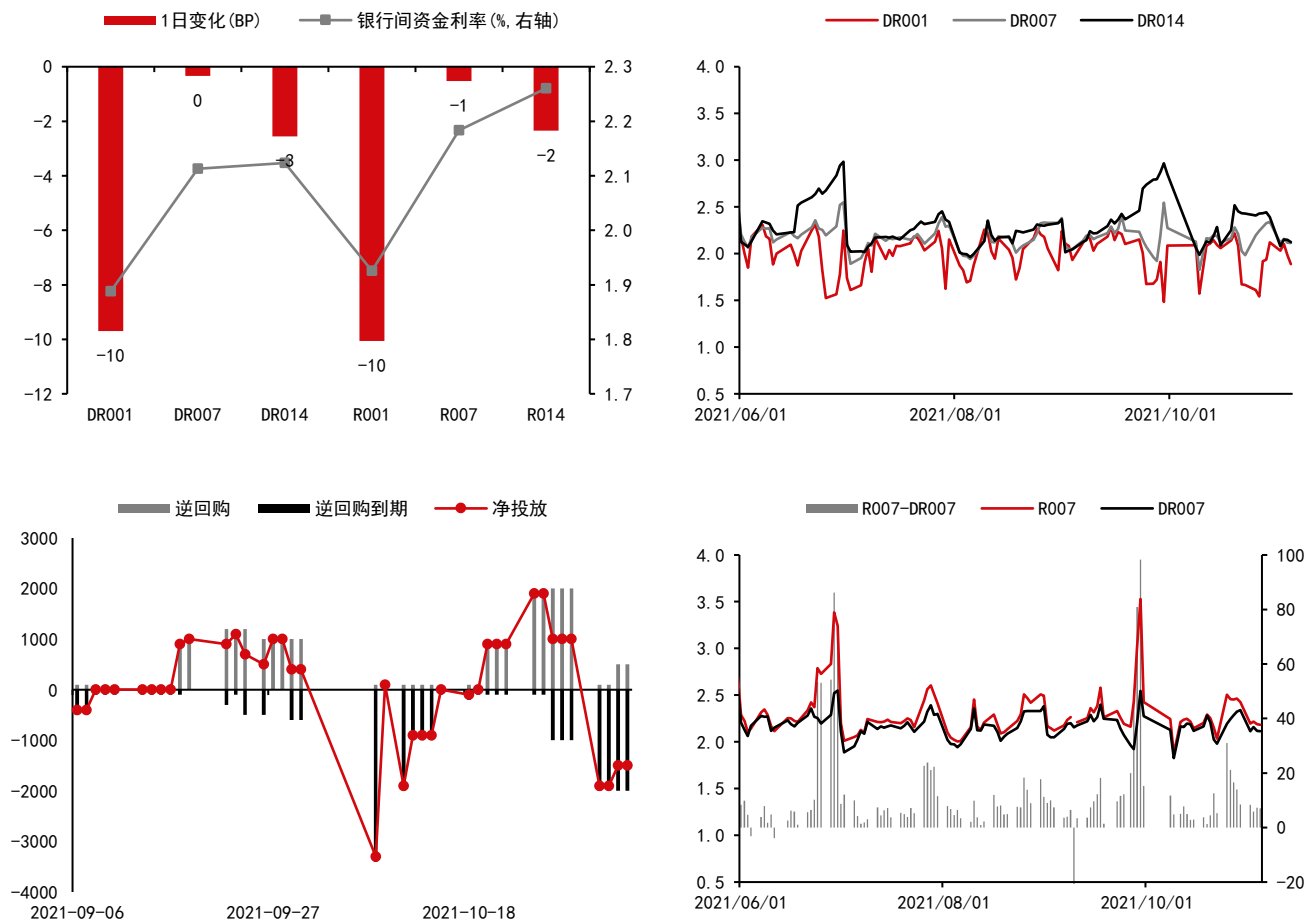
图表3：重要经济数据及事件

日期	北京时间	国家/地区	数据/事件	前值	预期	今值
2021/11/4	18:00	欧盟	9月欧元区:PPI:环比	1.1	2.2	2.7
2021/11/4	18:00	欧盟	9月欧元区:PPI:同比(%)	13.4	15.2	16.0
2021/11/4	20:30	美国	10月30日当周初次申请失业金人数(万人)	28.1	27.5	26.9
2021/11/5	18:00	欧盟	9月欧元区:零售销售指数:环比(%)	0.3	--	--
2021/11/5	18:00	欧盟	9月欧元区:零售销售指数:同比(%)	0	--	--
2021/11/5	20:30	美国	10月劳动力参与率:季调	61.6	--	--
2021/11/5	20:30	美国	10月失业率:季调(%)	4.8	--	--
2021/11/5	20:30	美国	10月新增非农就业人数:季调(千人)	194	--	--

资料来源: Wind 中信期货研究部

三、流动性跟踪

图表4：银行间市场流动性跟踪



资料来源：Wind 中信期货研究部

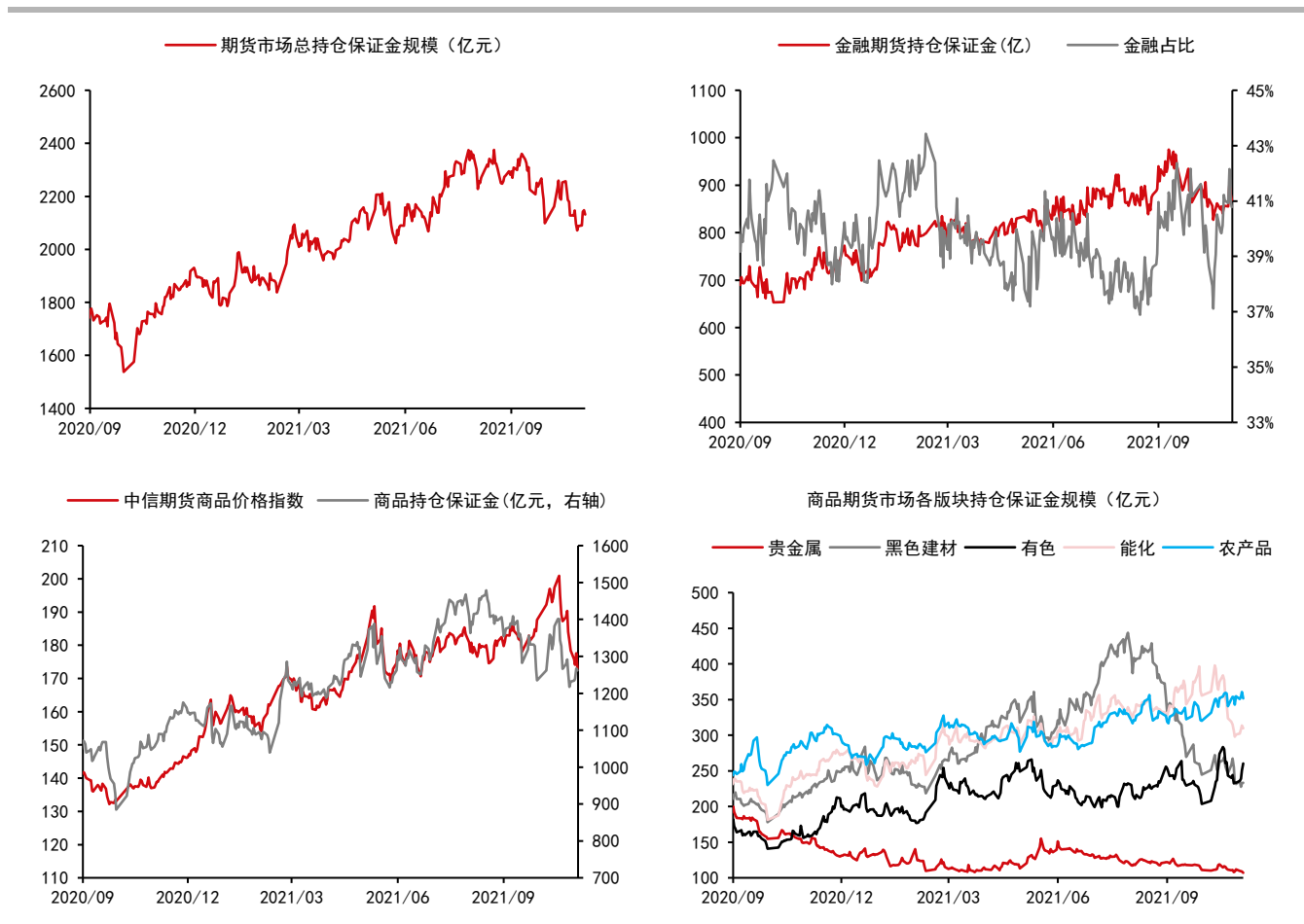
四、期货市场数据跟踪

图表5：国内期货市场板块数据跟踪

板块	1日涨跌幅	5日涨跌幅	1日沉淀资金变化(亿)	5日沉淀资金变化(亿)	沉淀资金(亿)
合计			-16.55	59.47	2131.05
金融			-11.52	15.18	869.11
商品			-5.03	44.28	1261.94
贵金属	-0.22%	-1.86%	-1.89	-1.93	107.02
黑色建材	-3.93%	-0.40%	0.35	8.80	233.14
有色金属	-1.41%	-4.25%	9.54	11.73	260.45
能源化工	-3.89%	-9.08%	-4.07	-0.85	309.66
农产品	-1.97%	-1.22%	-8.97	26.53	351.68

资料来源：Wind 中信期货研究部

图表6：国内期货市场板块数据跟踪



资料来源：Wind 中信期货研究部

说明：保证金按收盘价、交易所保证金标准、单边持仓计算

图表7：国内商品期货品种1日表现（按价格涨跌幅排序）

品种	1日涨跌幅	振幅	活跃度	5日涨跌幅
连豆	1.55%	2.14%	0.91	4.38%
菜粕	1.35%	1.85%	1.86	-3.10%
淀粉	0.73%	2.02%	1.42	3.90%
玉米	0.68%	1.46%	0.53	3.40%
沪锌	0.19%	3.48%	1.83	-0.16%
豆粕	0.16%	1.39%	0.45	-3.59%
郑糖	0.08%	0.96%	0.94	-0.07%
纸浆	0.05%	1.43%	1.43	4.35%
沪银	0.02%	2.54%	1.14	-2.11%
沪金	-0.39%	1.45%	1.08	-1.57%
棉纱	-0.65%	1.07%	1.61	-0.90%
郑棉	-0.83%	1.24%	0.44	-0.30%
尿素	-0.83%	5.73%	2.47	-6.22%
沪锡	-0.90%	2.63%	1.76	5.41%
沪铅	-0.93%	1.57%	0.93	-0.33%
苯乙烯	-0.99%	2.38%	1.54	0.12%
粳米	-1.21%	2.08%	1.06	1.28%
铁矿	-1.32%	5.63%	1.03	-4.43%
甲醇	-1.33%	4.70%	1.91	3.84%
红枣	-1.37%	2.91%	0.86	1.74%
塑料	-1.45%	3.25%	1.28	-0.60%
TA	-1.52%	1.89%	1.16	-3.63%
沪铜	-1.75%	2.11%	0.64	-1.51%
菜油	-1.92%	2.44%	2.30	0.86%
低硫燃油	-1.99%	2.51%	1.37	-1.47%
豆二	-2.14%	2.34%	1.23	-3.90%
沪镍	-2.21%	3.11%	2.74	-2.13%
原油	-2.23%	3.16%	2.43	-1.17%
乙二醇	-2.28%	5.79%	2.37	-4.22%
鸡蛋	-2.29%	2.98%	0.92	-0.48%
PP	-2.48%	3.27%	1.75	-1.46%
燃油	-2.48%	4.57%	2.10	-1.58%
玻璃	-2.76%	4.89%	1.38	0.00%
沪铝	-2.85%	3.27%	1.19	-0.54%
不锈钢	-2.85%	3.26%	1.54	-6.82%
锰硅	-2.86%	4.75%	1.30	-7.39%
热卷	-3.70%	5.71%	1.24	-8.99%
LPG	-3.74%	6.72%	2.50	-1.04%
螺纹	-3.76%	6.13%	1.53	-0.45%
豆油	-3.96%	4.18%	1.26	-1.22%
20号胶	-3.97%	4.26%	0.81	-7.04%
焦煤	-4.12%	8.61%	1.37	-5.85%
棕榈	-4.39%	4.71%	1.81	0.25%
动煤	-4.40%	9.30%	0.92	-2.14%
沪胶	-4.79%	4.93%	1.81	-8.34%
硅铁	-5.32%	5.76%	2.17	-3.14%
苹果	-5.33%	8.30%	2.26	-4.14%
焦炭	-5.67%	8.70%	1.08	-6.33%
沥青	-6.16%	7.40%	1.40	-4.35%
纯碱	-6.17%	7.27%	3.73	-8.12%
PVC	-7.77%	9.15%	3.08	-3.76%

资料来源：Wind 中信期货研究部

图表8：国内商品期货沉淀资金及其变化

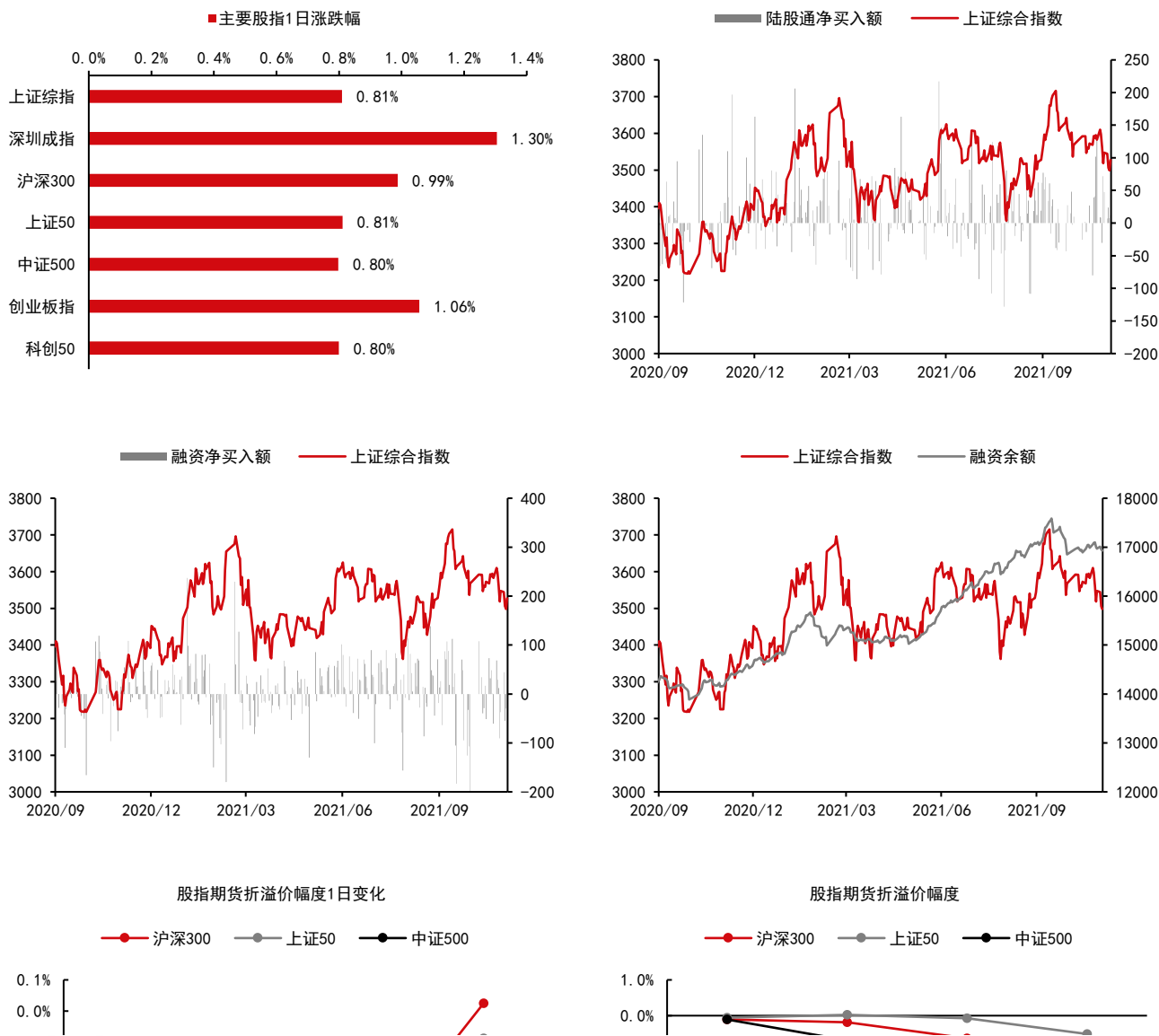
品种	1日沉淀资金变化(亿)	品种	5日沉淀资金变化(亿)	品种	沉淀资金(亿)
螺纹	1.83	螺纹	7.20	沪铜	129.83
连豆	1.66	沪铜	5.60	螺纹钢	92.53
玉米	1.23	沪铝	5.07	铁矿	65.26
原油	0.81	连豆	3.91	豆粕	60.54
PVC	0.60	PVC	3.36	豆油	60.51
燃油	0.54	玉米	3.01	沪银	55.73
铁矿	0.54	沪锡	2.88	沪铝	55.32
淀粉	0.34	纯碱	2.62	沪金	51.29
沪锌	0.29	甲醇	2.51	郑棉	50.11
苹果	0.25	原油	2.21	棕榈	49.86
鸡蛋	0.22	沪锌	2.13	原油	34.57
红枣	0.16	豆油	2.11	TA	32.61
不锈钢	0.15	棕榈	1.97	甲醇	32.26
苯乙烯	0.12	PP	1.82	热卷	31.04
豆粕	0.11	不锈钢	1.70	PP	30.57
尿素	0.09	燃油	1.47	沪镍	29.93
低硫燃油	0.06	沪银	1.26	沪胶	29.22
豆二	0.04	淀粉	1.02	塑料	26.06
锰硅	0.04	塑料	0.97	PVC	24.81
粳米	0.02	沥青	0.87	玉米	24.01
PP	0.00	沪镍	0.85	郑糖	21.25
LPG	-0.01	红枣	0.63	菜油	20.74
纸浆	-0.02	菜油	0.60	乙二醇	19.93
棉纱	-0.02	尿素	0.60	沪锌	19.61
郑棉	-0.02	乙二醇	0.46	沪锡	18.44
玻璃	-0.04	郑棉	0.34	苹果	18.11
沪锡	-0.08	苯乙烯	0.32	沥青	15.83
20号胶	-0.08	鸡蛋	0.23	连豆	14.91
沪镍	-0.16	粳米	0.17	LPG	13.27
塑料	-0.18	豆二	0.15	焦炭	12.90
沪铝	-0.21	玻璃	0.12	纯碱	12.21
焦煤	-0.22	低硫燃油	0.05	苯乙烯	10.12
动煤	-0.22	LPG	0.02	燃油	9.08
沪铅	-0.30	棉纱	0.01	菜粕	8.95
硅铁	-0.35	20号胶	-0.02	玻璃	8.13
沪金	-0.36	锰硅	-0.12	鸡蛋	7.93
热卷	-0.37	沪铅	-0.20	纸浆	7.58
郑糖	-0.38	郑糖	-0.22	红枣	7.35
甲醇	-0.54	热卷	-0.27	沪铅	7.32
沪胶	-0.75	菜粕	-0.70	焦煤	7.28
菜粕	-0.76	动煤	-0.71	不锈钢	7.07
乙二醇	-0.78	纸浆	-0.74	硅铁	4.65
TA	-0.83	硅铁	-0.81	锰硅	4.28
焦炭	-1.22	TA	-1.65	淀粉	4.13
菜油	-1.26	焦煤	-1.81	20号胶	4.10
沥青	-1.26	豆粕	-1.82	低硫燃油	2.89
沪银	-1.52	铁矿	-2.24	尿素	2.63
沪铜	-1.61	沪胶	-2.42	动煤	1.92
纯碱	-1.62	苹果	-2.63	豆二	1.59
豆油	-3.99	沪金	-3.19	棉纱	0.94
棕榈	-6.56	焦炭	-4.62	粳米	0.72

资料来源：Wind 中信期货研究部

说明：保证金按收盘价、交易所保证金标准、单边持仓计算

五、国内金融市场跟踪

图表9：国内股票市场



预览已结束，完整报告链接和二维码如下：

https://www.yunbaogao.cn/report/index/report?reportId=1_28823



云报告
https://www.yunbaogao.cn

云报告
https://www.yunbaogao.cn

云报告
https://www.yunbaogao.cn