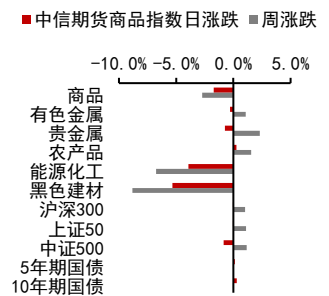


我国经济整体企稳，房价继续回落

投资咨询业务资格：
证监许可【2012】669号

报告要点

我国 10 月基建和制造业投资改善推动固定资产投资增速企稳，但房地产投资继续走弱；消费两年平均增速回升 0.8 个百分点。整体来看，我国经济已经企稳。预计未来几个月我国消费、基建和制造业投资继续改善，而房地产增速回落放缓，经济仍趋于改善。10 月份我国房价继续回落，一、二、三线城市新建商品住宅销售价格分别环比下降 0.0%、0.2%、0.3%；二手住宅销售价格分别环比下降 0.4%、0.3%、0.3%。目前房贷政策已经从偏紧转向中性，但预计房价的企稳还需要一些时间。



摘要：

资产表现及资金变化：

国内商品涨跌幅前五：红枣 2.96%、20 号胶 1.93%、沥青 1.30%、沪胶 1.14%、棉纱 1.09%；焦煤-9.72%、焦炭-7.43%、锰硅-5.70%、动煤-5.11%、LPG-3.82%

沉淀资金流入流出前五(亿元)：沪铜 2.72、PP1.96、沪镍 0.94、菜油 0.68、螺纹钢 0.66；乙二醇-2.07、甲醇-1.77、沪金-1.67、焦炭-1.27、苹果-1.25

板块沉淀资金流入流出(亿元)：有色金属 16.65、黑色建材-0.37、农产品-0.88、贵金属-1.78、能源化工-2.25

重要新闻及经济数据：

1-10 月固定资产投资同比增长 6.1%，预期 6.3%，两年平均增长 3.8%，前值 3.8%。10 月社会消费品零售同比增长 4.9%，预期 3.4%，两年平均增长 4.6%，前值 3.8%；工业增加值同比增长 3.5%，预期 3.2%，两年平均增长 5.2%，前值 5.0%。

10 月份，70 个大中城市商品住宅销售价格环比总体延续略降态势，同比涨幅继续回落。

国家发改委等五部门发布《高耗能行业重点领域能效标杆水平和基准水平（2021 年版）》。

日本第三季度实际 GDP 季环比降 0.8%，预期降 0.2%，前值增 0.5%。

风险提示：国内政策收紧

宏观研究团队

研究员：

张革

从业资格号：F3004355

投资咨询号：Z0010982

刘道钰

021-80401723

liudaoyu@citicsf.com

从业资格号：F3061482

投资咨询号：Z0016422

一、资产表现及资金变化

图表1：全球资产 1 日表现

国内商品		海外商品		股指		国债(BP)		外汇		
红枣	2.96%	COMEX 黄金	-0.10%	上证综指	-0.16%	中国 2 年	-0.6	人民币	6.38	-0.05%
20 号胶	1.93%	COMEX 白银	-0.95%	深圳成指	-0.47%	中国 5 年	-1.4	美元	95.41	0.29%
沥青	1.30%	ICE 布油	-0.15%	沪深 300	-0.12%	中国 10 年	-1.2	欧元	1.14	-0.52%
沪胶	1.14%	NYMEX 原油	0.11%	上证 50	0.04%	美国 2 年	0.5	英镑	1.34	0.07%
棉纱	1.09%	LME 铜	-0.81%	中证 500	-0.82%	美国 5 年	3.1	日元	114.07	-0.16%
LPG	-3.82%	LME 铝	-2.32%	标普 500	0.00%	美国 10 年	5.2	澳元	0.74	0.27%
动煤	-5.11%	CBOT 大豆	1.04%	纳斯达克	-0.04%	英国 10 年	5.1	加元	1.25	0.21%
锰硅	-5.70%	CBOT 玉米	-0.17%	富时 100	0.05%	德国 10 年	3.0	卢布	72.75	0.13%
焦炭	-7.43%	ICE2 号棉花	-0.38%	德国 DAX	0.34%	日本 10 年	-0.8	雷亚尔	5.46	0.00%
焦煤	-9.72%	ICE11 号糖	-1.35%	日经 225	0.56%					

资料来源：Wind Bloomberg 中信期货研究部

图表2：期货市场沉淀资金及其变化

板块	1日沉淀资金变化(亿)	板块	5日沉淀资金变化(亿)	板块	沉淀资金(亿)
合计	14.82	合计	34.20	合计	2172.28
金融	3.46	金融	1.38	金融	875.88
商品	11.36	商品	32.82	商品	1296.40
有色金属	16.65	有色金属	20.76	农产品	352.22
黑色建材	-0.37	贵金属	11.89	能源化工	315.41
农产品	-0.88	农产品	2.92	有色金属	268.29
贵金属	-1.78	能源化工	1.09	黑色建材	231.90
能源化工	-2.25	黑色建材	-3.84	贵金属	128.57
品种	1日沉淀资金变化(亿)	品种	5日沉淀资金变化(亿)	品种	沉淀资金(亿)
沪铜	2.72	沪银	8.70	沪铜	129.50
PP	1.96	沪镍	5.06	螺纹	93.17
沪镍	0.94	棕榈	3.20	沪银	68.14
菜油	0.68	沪金	3.19	铁矿	65.85
螺纹	0.66	乙二醇	2.77	沪金	60.42
苹果	-1.25	焦煤	-1.30	豆油	58.17
焦炭	-1.27	铁矿	-1.59	豆粕	57.37
沪金	-1.67	甲醇	-2.16	沪铝	51.76
甲醇	-1.77	焦炭	-3.51	棕榈	51.42
乙二醇	-2.07	原油	-3.60	郑棉	50.72

资料来源：Wind 中信期货研究部

说明：沉淀资金按收盘价、交易所保证金标准、单边持仓计算

二、重要新闻及经济数据

1-10月固定资产投资同比增长6.1%，预期6.3%，两年平均增长3.8%，前值3.8%。10月社会消费品零售同比增长4.9%，预期3.4%，两年平均增长4.6%，前值3.8%；工业增加值同比增长3.5%，预期3.2%，两年平均增长5.2%，前值5.0%。

10月份，70个大中城市商品住宅销售价格环比总体延续略降态势，同比涨幅继续回落。一线城市新建商品住宅和二手住宅销售价格分别环比持平与下降0.4%；二线城市新建商品住宅和二手住宅销售价格分别环比下降0.2%、下降0.3%；三线城市新建商品住宅销售价格和二手住宅销售价格环比均下降0.3%。一线城市新建商品住宅和二手住宅销售价格同比分别上涨5.0%和6.7%，涨幅比上月分别回落0.3和1.0个百分点；二线城市新建商品住宅和二手住宅销售价格同比分别上涨3.7%和2.5%，涨幅比上月分别回落0.4和0.5个百分点；三线城市新建商品住宅和二手住宅销售价格同比分别上涨1.8%和1.0%，涨幅比上月分别回落0.5和0.4个百分点。

国家发改委等五部门发布《高耗能行业重点领域能效标杆水平和基准水平（2021年版）》。对需开展技术改造的项目，各地要明确改造升级和淘汰时限（一般不超过3年）以及年度改造淘汰计划，在规定时限内将能效改造升级到基准水平以上，力争达到能效标杆水平；对于不能按期改造完毕的项目进行淘汰。坚决遏制高耗能项目不合理用能，对于能效低于本行业基准水平且未能按期改造升级的项目，限制用能。

日本第三季度实际GDP季环比降0.8%，预期降0.2%，前值增0.5%；实际GDP年化季环比初值降3%，预期降0.8%，前值增1.9%；名义GDP季环比初值降0.6%，预期降0.3%，前值降0.1%。

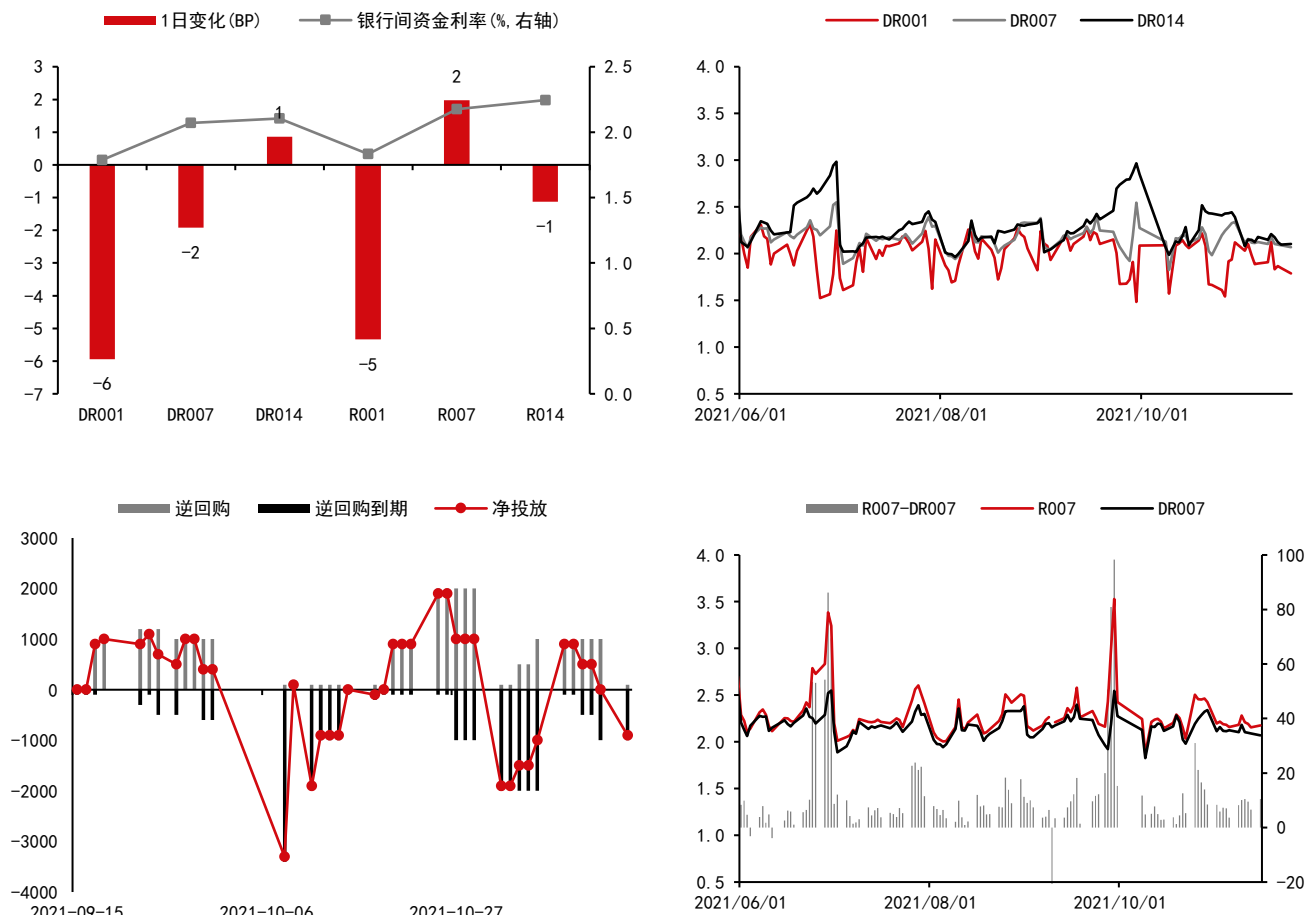
图表3：重要经济数据及事件

日期	北京时间	国家/地区	数据/事件	前值	预期	今值
2021/11/15	10:00	中国	10月工业增加值:当月同比(%)	3.1	3.2	3.5
2021/11/15	10:00	中国	10月固定资产投资:累计同比(%)	7.3	6.3	6.1
2021/11/15	10:00	中国	10月社会消费品零售总额:当月同比(%)	4.4	3.4	4.9
2021/11/16	21:30	美国	10月零售和食品服务销售:同比:季调(%)	13.95	--	--
2021/11/16	21:30	美国	10月出口物价指数:同比(%)	16.3	--	--
2021/11/16	21:30	美国	10月进口价格指数:同比(%)	9.2	--	--
2021/11/16	22:15	美国	10月工业产能利用率(%)	75.21	--	--

资料来源：Wind 中信期货研究部

三、流动性跟踪

图表4：银行间市场流动性跟踪



资料来源：Wind 中信期货研究部

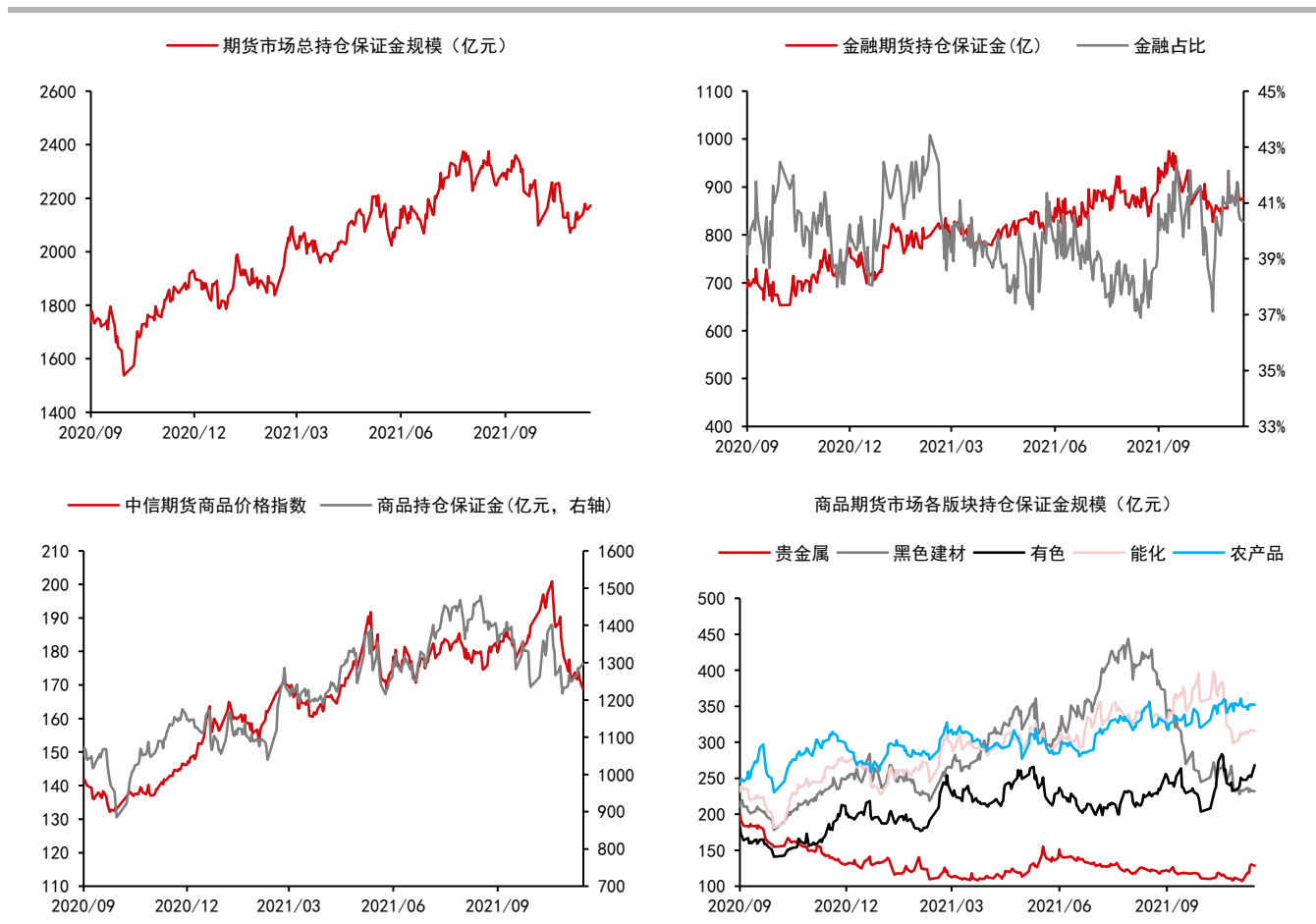
四、期货市场数据跟踪

图表5：国内期货市场板块数据跟踪

板块	1日涨跌幅	5日涨跌幅	1日沉淀资金变化(亿)	5日沉淀资金变化(亿)	沉淀资金(亿)
合计			14.82	34.20	2172.28
金融			3.46	1.38	875.88
商品			11.36	32.82	1296.40
贵金属	-0.74%	2.32%	-1.78	11.89	128.57
黑色建材	-5.33%	1.55%	-0.37	2.92	231.90
有色金属	-0.29%	-6.75%	16.65	1.09	268.29
能源化工	-3.92%	-8.84%	-2.25	-3.84	315.41
农产品	0.27%	1.09%	-0.88	20.76	352.22

资料来源：Wind 中信期货研究部

图表6：国内期货市场板块数据跟踪



资料来源：Wind 中信期货研究部

说明：保证金按收盘价、交易所保证金标准、单边持仓计算

图表7：国内商品期货品种1日表现（按价格涨跌幅排序）

品种	1日涨跌幅	振幅	活跃度	5日涨跌幅
红枣	2.96%	5.30%	0.98	4.90%
20号胶	1.93%	2.91%	0.87	3.78%
沥青	1.30%	2.47%	1.14	4.19%
沪胶	1.14%	2.03%	1.48	4.03%
棉纱	1.09%	1.85%	1.50	0.53%
郑棉	0.92%	1.37%	0.43	-0.12%
苹果	0.79%	1.72%	1.10	3.90%
菜油	0.70%	2.13%	1.77	1.62%
菜粕	0.52%	2.71%	1.96	5.77%
沪铜	0.28%	1.11%	0.56	1.05%
豆粕	0.21%	1.32%	0.42	2.29%
乙二醇	0.13%	2.90%	1.26	-5.46%
棕榈	0.10%	3.04%	1.48	1.62%
纸浆	0.05%	1.52%	1.09	-3.99%
粳米	0.04%	0.37%	0.46	0.50%
尿素	0.01%	3.25%	1.22	-4.22%
豆油	0.00%	2.94%	1.19	0.52%
玉米	-0.07%	0.97%	0.53	-1.08%
豆二	-0.13%	1.69%	0.85	1.74%
不锈钢	-0.30%	2.20%	1.41	-2.71%
沪金	-0.39%	0.84%	1.19	1.63%
鸡蛋	-0.43%	0.90%	0.46	1.66%
淀粉	-0.45%	1.28%	0.83	-1.94%
郑糖	-0.45%	1.44%	1.18	-0.05%
沪铝	-0.50%	2.38%	1.25	1.30%
沪镍	-0.55%	2.32%	1.49	1.62%
沪锌	-0.57%	1.32%	1.44	0.63%
连豆	-0.64%	1.31%	0.90	0.48%
纯碱	-0.79%	3.22%	2.04	-0.91%
TA	-0.98%	1.31%	0.72	-3.43%
铁矿	-1.02%	4.10%	0.98	-5.27%
沪银	-1.14%	2.19%	1.37	3.27%
玻璃	-1.31%	5.35%	2.03	0.02%
原油	-1.34%	2.09%	2.47	-1.35%
低硫燃油	-1.85%	2.22%	1.28	-2.45%
沪铅	-1.89%	1.67%	1.01	-1.45%
PVC	-1.91%	4.15%	1.48	0.14%
燃油	-1.97%	2.20%	1.31	-5.37%
甲醇	-2.16%	3.64%	1.40	-0.20%
沪锡	-2.44%	2.80%	1.26	2.28%
热卷	-2.47%	2.67%	1.42	-3.68%
螺纹	-2.59%	2.89%	1.68	-4.97%
苯乙烯	-2.74%	2.91%	1.38	-7.71%
塑料	-2.99%	3.64%	1.53	-1.76%
PP	-3.16%	3.44%	1.80	-2.19%
硅铁	-3.42%	3.86%	1.05	-7.70%
LPG	-3.82%	3.28%	1.33	-7.79%
动煤	-5.11%	7.85%	0.63	-0.99%
锰硅	-5.70%	6.03%	0.80	-5.62%
焦炭	-7.43%	6.80%	1.18	-1.25%
焦煤	-9.72%	7.81%	1.21	-6.28%

资料来源：Wind 中信期货研究部

图表8：国内商品期货沉淀资金及其变化

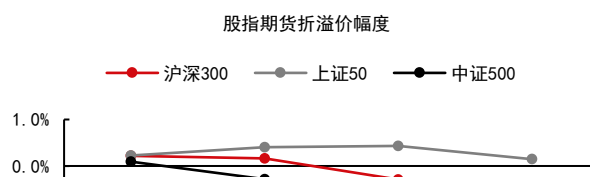
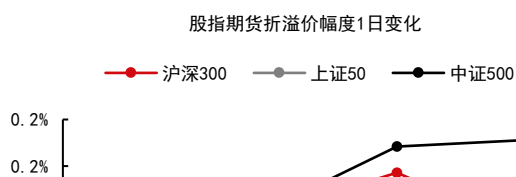
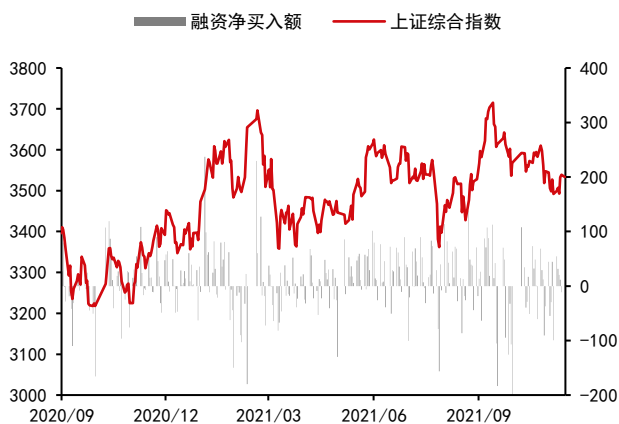
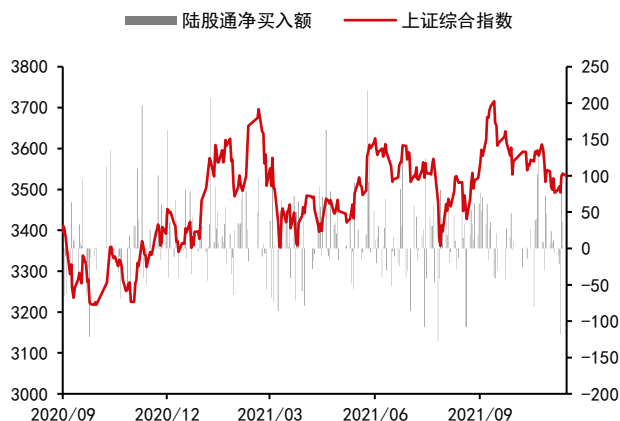
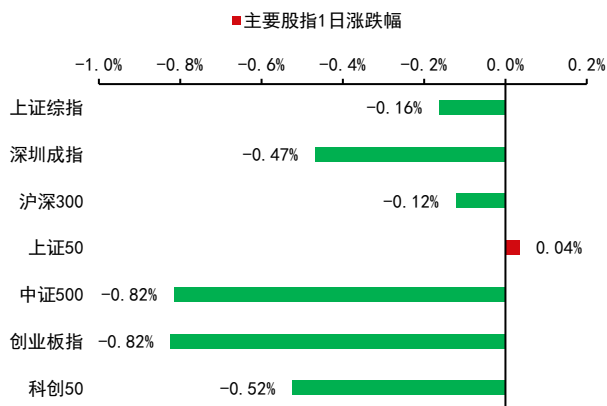
品种	1日沉淀资金变化(亿)	品种	5日沉淀资金变化(亿)	品种	沉淀资金(亿)
沪铜	2.72	沪银	8.70	沪铜	129.50
PP	1.96	沪镍	5.06	螺纹钢	93.17
沪镍	0.94	棕榈	3.20	沪银	68.14
菜油	0.68	沪金	3.19	铁矿	65.85
螺纹钢	0.66	乙二醇	2.77	沪金	60.42
沪铅	0.62	PP	2.08	豆油	58.17
沪胶	0.54	螺纹钢	1.95	豆粕	57.37
LPG	0.52	PVC	1.61	沪铝	51.76
红枣	0.51	沪锌	1.60	棕榈	51.42
玉米	0.45	沪铜	1.47	郑棉	50.72
玻璃	0.41	沪胶	1.35	沪镍	37.80
燃油	0.39	塑料	1.32	热卷	33.29
锰硅	0.32	沥青	1.05	PP	32.92
原油	0.30	沪锡	0.97	TA	31.71
苯乙烯	0.21	豆油	0.89	原油	31.63
热卷	0.18	热卷	0.74	沪胶	31.39
纯碱	0.14	LPG	0.74	塑料	29.39
郑棉	0.13	玻璃	0.64	甲醇	28.98
棕榈	0.13	红枣	0.63	PVC	25.86
20号胶	0.09	沪铅	0.57	玉米	25.26
铁矿	0.06	郑糖	0.46	郑糖	25.24
沥青	0.06	玉米	0.44	乙二醇	22.98
沪锌	0.05	苯乙烯	0.21	菜油	21.45
纸浆	0.03	鸡蛋	0.09	沪锡	20.55
棉纱	0.03	粳米	0.00	沪锌	20.30
尿素	0.01	棉纱	0.00	沥青	17.20
粳米	-0.01	豆二	-0.01	苹果	17.07
低硫燃油	-0.02	淀粉	-0.01	LPG	13.76
菜粕	-0.02	20号胶	-0.05	连豆	12.53
豆二	-0.04	锰硅	-0.09	纯碱	11.83
动煤	-0.09	尿素	-0.09	苯乙烯	11.04
沪银	-0.11	菜油	-0.11	玻璃	9.27
硅铁	-0.11	纸浆	-0.19	焦炭	9.20
淀粉	-0.11	菜粕	-0.19	燃油	9.19
鸡蛋	-0.12	郑棉	-0.20	红枣	9.11
豆粕	-0.12	不锈钢	-0.25	沪铅	8.38
不锈钢	-0.16	动煤	-0.27	菜粕	8.38
豆油	-0.23	硅铁	-0.44	鸡蛋	7.92
连豆	-0.43	苹果	-0.53	纸浆	7.43
焦煤	-0.45	连豆	-0.53	不锈钢	7.25
郑糖	-0.47	低硫燃油	-0.54	焦煤	5.53
沪锡	-0.55	燃油	-0.93	淀粉	4.38
TA	-0.71	纯碱	-0.96	锰硅	4.18
PVC	-0.72	沪铝	-0.99	硅铁	4.17
沪铝	-0.83	豆粕	-1.20	20号胶	4.06
塑料	-1.14	TA	-1.26	低硫燃油	2.31
苹果	-1.25	焦煤	-1.30	尿素	2.28
焦炭	-1.27	铁矿	-1.59	豆二	1.62
沪金	-1.67	甲醇	-2.16	动煤	1.46
甲醇	-1.77	焦炭	-3.51	棉纱	0.90
乙二醇	-2.07	原油	-3.60	粳米	0.68

资料来源：Wind 中信期货研究部

说明：保证金按收盘价、交易所保证金标准、单边持仓计算

五、国内金融市场跟踪

图表9：国内股票市场



预览已结束，完整报告链接和二维码如下：

https://www.yunbaogao.cn/report/index/report?reportId=1_29571



云报告
<https://www.yunbaogao.cn>

云报告
<https://www.yunbaogao.cn>

云报告
<https://www.yunbaogao.cn>