

我国 PMI 重回扩张区间，美联储考虑加快缩减购债

投资咨询业务资格：
证监许可【2012】669号

报告要点

我国 11 月官方制造业 PMI 为 50.1，比上月上升 0.9 个百分点，重回扩张区间。能源供应恢复使得生产指数大幅回升 3.6 个百分点至 52.0。往前看，货币政策的边际放松有利于内需改善，我国外需仍有支撑，预计未来几个月制造业将继续改善。鲍威尔表示，是时候放弃“通胀暂时性”观点，预计高通胀将持续到明年年中，将在未来的会议上讨论加快缩减购债速度。Omicron 变异病毒传播风险暂时并未改变货币政策观点。美联储 12 月 15 日议息会议或将宣布加快缩减购债。

摘要：

资产表现及资金变化：

国内商品涨跌幅前五：焦煤 3.08%、动煤 2.50%、锰硅 1.19%、焦炭 0.68%、热卷 0.35%；LPG-6.58%、原油-5.36%、郑棉-5.29%、低硫燃油-5.24%、TA-4.51%

沉淀资金流入流出前五(亿元)：PP1.36、热卷 1.32、螺纹 1.20、原油 1.08、沪银 0.74；沪镍-3.50、郑棉-2.92、沪铜-2.60、棕榈-2.41、沪胶-2.38

板块沉淀资金流入流出(亿元)：有色金属 6.72、黑色建材 1.03、贵金属 0.53、能源化工-5.64、农产品-11.71

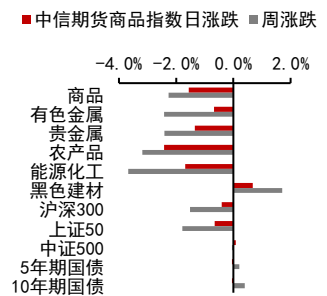
重要新闻及经济数据：

中国 11 月官方制造业 PMI 为 50.1，比上月上升 0.9 个百分点，重回扩张区间；非制造业 PMI 为 52.3，比上月略降 0.1 个百分点；综合 PMI 为 52.2，比上月上升 1.4 个百分点。

美联储主席鲍威尔表示，高通胀的风险有所增加；关于通货膨胀，是时候放弃“暂时”这个词了；将使用工具来阻止根深蒂固的高通胀；预计高通胀将持续到明年年中；可以考虑提前几个月结束缩减购债计划；将在未来的会议上讨论加快缩减购债速度；目前无法评估奥密克戎变异株；但该毒株目前是一个风险。

日本 10 月失业率 2.7%，预期和前值均为 2.8%。

风险提示：Omicron 变异病毒传播



宏观研究团队

研究员：

张革

从业资格号：F3004355

投资咨询号：Z0010982

刘道钰

021-80401723

liudaoyu@citicsf.com

从业资格号：F3061482

投资咨询号：Z0016422

一、资产表现及资金变化

图表1：全球资产 1 日表现

国内商品		海外商品		股指		国债(BP)		外汇		
焦煤	3.08%	COMEX 黄金	-0.49%	上证综指	0.03%	中国 2 年	1.2	人民币	6.36	0.37%
动煤	2.50%	COMEX 白银	-0.16%	深圳成指	-0.10%	中国 5 年	0.7	美元	95.91	-0.45%
锰硅	1.19%	ICE 布油	-4.06%	沪深 300	-0.40%	中国 10 年	0.0	欧元	1.13	0.38%
焦炭	0.68%	NYMEX 原油	-5.39%	上证 50	-0.68%	美国 2 年	8.2	英镑	1.33	-0.28%
热卷	0.35%	LME 铜	-1.55%	中证 500	0.43%	美国 5 年	0.9	日元	113.11	0.58%
TA	-4.51%	LME 铝	-0.94%	标普 500	-1.90%	美国 10 年	-5.4	澳元	0.71	-0.36%
低硫燃油	-5.24%	CBOT 大豆	-1.95%	纳斯达克	-1.55%	英国 10 年	-5.2	加元	1.28	-0.35%
郑棉	-5.29%	CBOT 玉米	-2.53%	富时 100	-0.71%	德国 10 年	-3.2	卢布	74.31	0.32%
原油	-5.36%	ICE2 号棉花	-4.49%	德国 DAX	-1.18%	日本 10 年	-1.7	雷亚尔	5.62	-0.26%
LPG	-6.58%	ICE11 号糖	-3.07%	日经 225	-1.63%					

资料来源：Wind Bloomberg 中信期货研究部

图表2：期货市场沉淀资金及其变化

板块	1日沉淀资金变化(亿)	板块	5日沉淀资金变化(亿)	板块	沉淀资金(亿)
合计	-4.78	合计	-17.21	合计	2150.55
金融	4.28	金融	26.75	金融	871.68
商品	-9.06	商品	-43.96	商品	1278.87
有色金属	6.72	黑色建材	1.94	农产品	341.09
黑色建材	1.03	贵金属	-6.68	能源化工	307.16
贵金属	0.53	能源化工	-11.48	有色金属	269.57
能源化工	-5.64	有色金属	-12.10	黑色建材	251.59
农产品	-11.71	农产品	-15.63	贵金属	109.46
品种	1日沉淀资金变化(亿)	品种	5日沉淀资金变化(亿)	品种	沉淀资金(亿)
PP	1.36	热卷	2.75	沪铜	134.03
热卷	1.32	纸浆	2.13	螺纹	99.44
螺纹	1.20	PP	1.85	铁矿	72.00
原油	1.08	原油	1.11	沪银	60.01
沪银	0.74	玻璃	0.89	豆油	57.29
沪胶	-2.38	沪银	-4.14	豆粕	57.09
棕榈	-2.41	棕榈	-4.67	郑棉	50.27
沪铜	-2.60	沪胶	-4.71	沪金	49.45
郑棉	-2.92	沪镍	-5.96	棕榈	48.95
沪镍	-3.50	沪铜	-11.74	沪铝	47.18

资料来源：Wind 中信期货研究部

说明：沉淀资金按收盘价、交易所保证金标准、单边持仓计算

二、重要新闻及经济数据

中国 11 月官方制造业 PMI 为 50.1，比上月上升 0.9 个百分点，重回扩张区间；非制造业 PMI 为 52.3，比上月略降 0.1 个百分点；综合 PMI 为 52.2，比上月上升 1.4 个百分点。三大指数均位于扩张区间，表明我国经济景气水平总体有所回升。统计局指出，近期出台的一系列加强能源供应保障、稳定市场价格等政策措施成效显著，11 月份电力供应紧张情况有所缓解，部分原材料价格明显回落。

美联储主席鲍威尔表示，高通胀的风险有所增加；关于通货膨胀，是时候放弃“暂时”这个词了；将使用工具来阻止根深蒂固的高通胀；预计高通胀将持续到明年年中；可以考虑提前几个月结束缩减购债计划；将在未来的会议上讨论加快缩减购债速度；目前无法评估奥密克戎变异株；但该毒株目前是一个风险。

日本 10 月失业率 2.7%，预期和前值均为 2.8%；求才求职比 1.15，预期 1.17，前值 1.16。日本 10 月工业产出同比初值降 4.7%，预期降 4.4%，前值降 2.3%；环比初值增 1.1%，预期增 1.8%，前值降 5.4%。

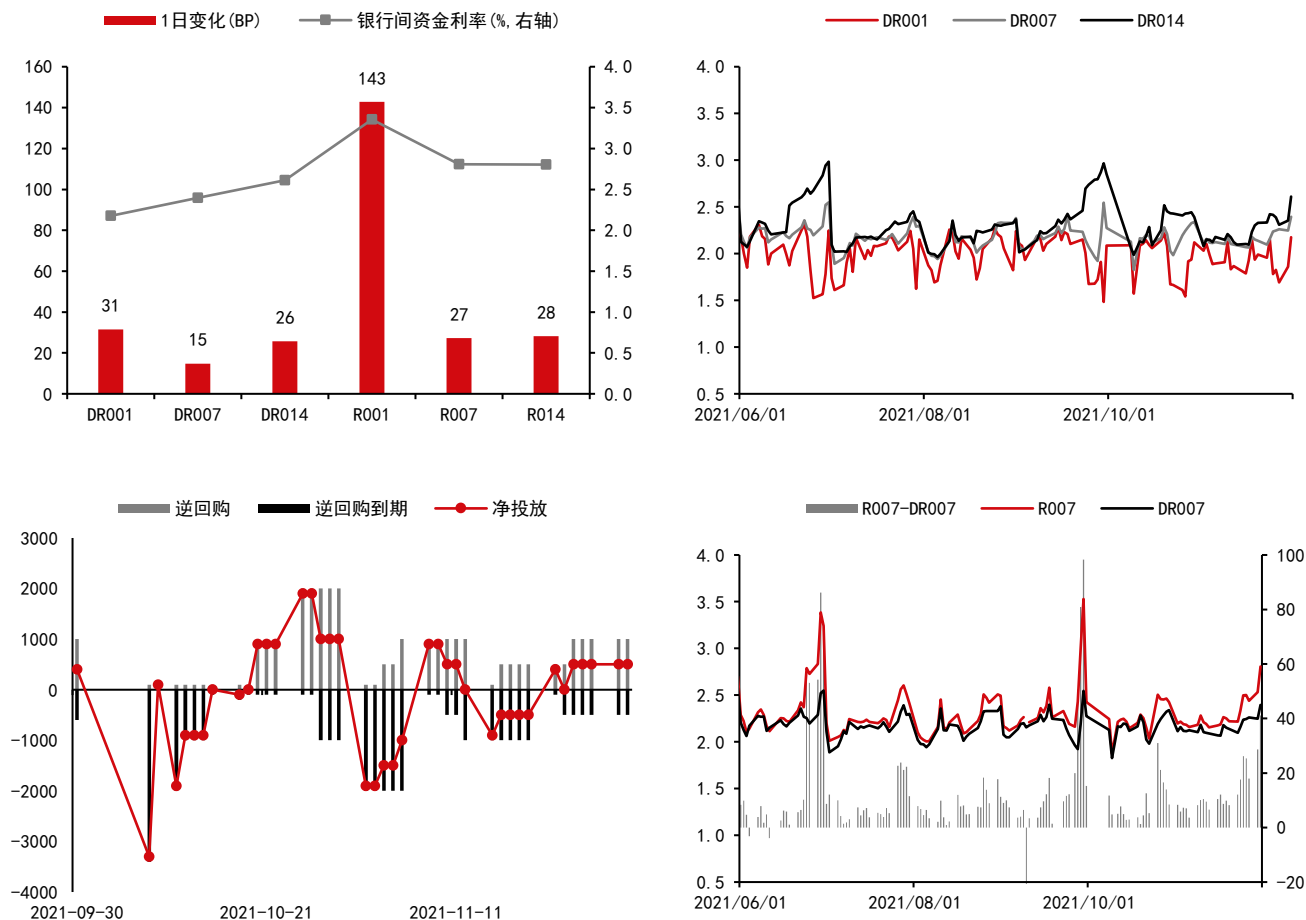
图表3：重要经济数据及事件

日期	北京时间	国家/地区	数据/事件	前值	预期	今值
2021/11/30	7:30	日本	10 月失业率:季调(%)	2.8	--	2.7
2021/11/30	9:00	中国	11 月官方制造业 PMI	49.2	--	50.1
2021/12/1	9:35	日本	11 月制造业 PMI	53.2	--	--
2021/12/1	9:45	中国	11 月财新制造业 PMI	50.6	--	--
2021/12/1	17:00	欧盟	11 月欧元区:制造业 PMI	58.3	58.5	58.6
2021/12/1	21:15	美国	11 月 ADP 就业人数:环比:季调(%)	0.46	--	--
2021/12/1	23:00	美国	11 月制造业 PMI	60.8	--	--

资料来源：Wind 中信期货研究部

三、流动性跟踪

图表4：银行间市场流动性跟踪



资料来源：Wind 中信期货研究部

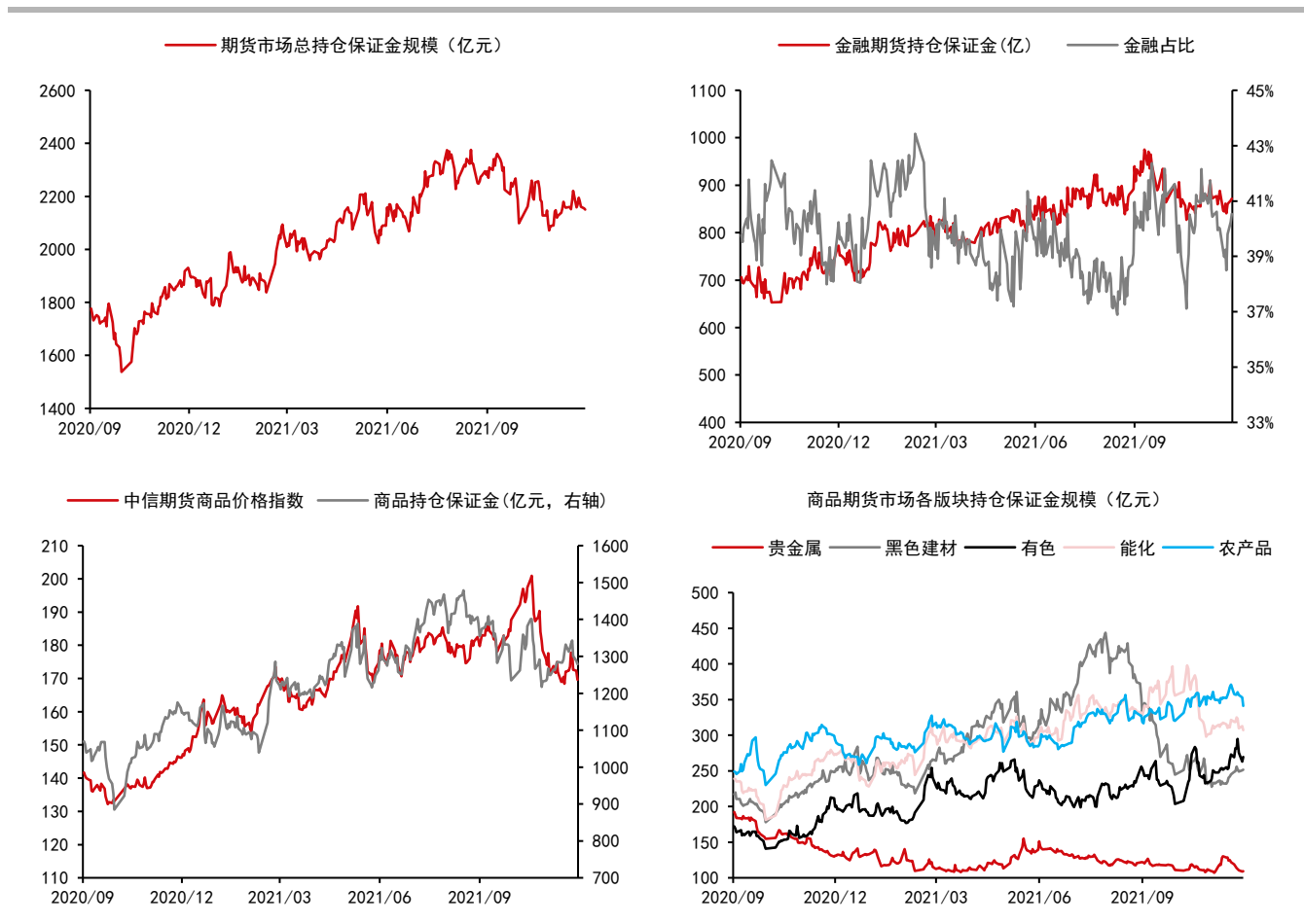
四、期货市场数据跟踪

图表5：国内期货市场板块数据跟踪

板块	1日涨跌幅	5日涨跌幅	1日沉淀资金变化(亿)	5日沉淀资金变化(亿)	沉淀资金(亿)
合计			-4.78	-17.21	2150.55
金融			4.28	26.75	871.68
商品			-9.06	-43.96	1278.87
贵金属	-1.35%	-2.41%	0.53	-6.68	109.46
黑色建材	0.68%	-3.18%	1.03	-15.63	251.59
有色金属	-0.68%	-3.68%	6.72	-11.48	269.57
能源化工	-1.69%	1.70%	-5.64	1.94	307.16
农产品	-2.42%	-2.42%	-11.71	-12.10	341.09

资料来源：Wind 中信期货研究部

图表6：国内期货市场板块数据跟踪



资料来源：Wind 中信期货研究部

说明：保证金按收盘价、交易所保证金标准、单边持仓计算

图表7：国内商品期货品种1日表现（按价格涨跌幅排序）

品种	1日涨跌幅	振幅	活跃度	5日涨跌幅
焦煤	3.08%	5.10%	1.20	8.49%
动煤	2.50%	4.98%	0.41	-4.35%
锰硅	1.19%	2.55%	0.89	-0.48%
焦炭	0.68%	3.17%	1.10	-1.04%
热卷	0.35%	2.54%	0.85	3.12%
螺纹钢	0.27%	2.84%	0.95	2.67%
苹果	0.15%	2.28%	1.34	-1.21%
淀粉	0.13%	0.76%	0.86	-1.41%
连豆	0.01%	1.14%	0.71	-1.20%
纸浆	-0.10%	3.07%	2.47	6.35%
沪锡	-0.20%	1.52%	1.02	0.90%
沪锌	-0.23%	0.94%	1.28	-3.51%
粳米	-0.25%	0.52%	0.45	-0.08%
沪金	-0.30%	0.96%	1.28	-0.66%
玉米	-0.35%	1.14%	0.52	0.12%
红枣	-0.46%	2.10%	0.51	-0.05%
沪铅	-0.54%	1.63%	0.88	2.37%
苯乙烯	-0.57%	2.88%	1.44	-7.22%
鸡蛋	-0.58%	1.32%	0.52	-2.57%
沪铝	-0.61%	2.56%	1.20	-1.20%
郑糖	-0.66%	1.24%	0.91	-2.27%
纯碱	-0.76%	3.63%	1.62	-1.83%
沪镍	-0.95%	1.74%	1.63	-2.31%
铁矿	-0.97%	6.72%	1.34	4.79%
沪铜	-1.08%	1.90%	0.56	-1.77%
乙二醇	-1.17%	3.72%	0.95	-5.78%
豆粕	-1.19%	1.85%	0.43	-1.57%
菜粕	-1.34%	3.01%	2.04	-2.51%
甲醇	-1.38%	2.74%	1.11	-2.25%
玻璃	-1.51%	4.20%	1.33	6.23%
不锈钢	-1.60%	2.15%	0.85	-4.28%
塑料	-1.73%	2.37%	1.02	-5.04%
PP	-2.00%	2.38%	1.27	-3.75%
沪银	-2.07%	2.47%	1.23	-3.79%
菜油	-2.08%	2.56%	1.90	-1.10%
沥青	-2.27%	3.73%	1.10	-4.73%
尿素	-2.29%	3.89%	1.20	3.54%
硅铁	-2.34%	5.31%	1.35	-3.90%
豆二	-2.57%	2.95%	0.90	-3.15%
PVC	-2.57%	3.77%	1.27	-2.88%
沪胶	-3.13%	3.89%	1.77	-3.40%
20号胶	-3.29%	4.27%	1.08	-2.65%
棕榈	-3.41%	4.89%	1.84	-4.82%
豆油	-3.59%	4.32%	1.36	-3.40%
棉纱	-4.06%	5.40%	4.70	-6.88%
燃油	-4.25%	6.02%	2.73	-7.18%
TA	-4.51%	5.36%	1.18	-8.03%
低硫燃油	-5.24%	7.42%	1.89	-8.87%
郑棉	-5.29%	6.28%	1.13	-7.62%
原油	-5.36%	7.16%	5.13	-8.82%
LPG	-6.58%	7.63%	1.82	-5.83%

资料来源：Wind 中信期货研究部

图表8：国内商品期货沉淀资金及其变化

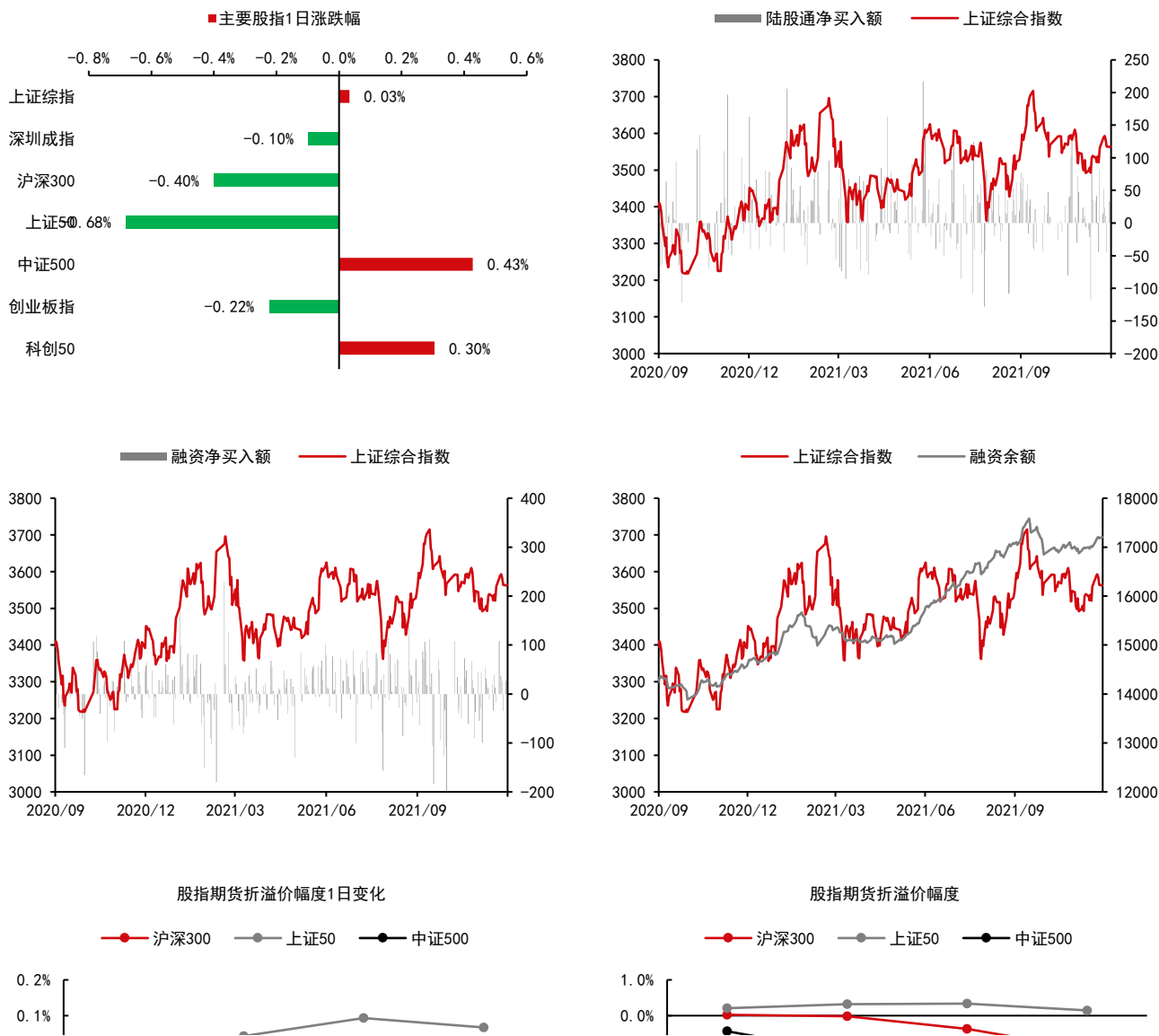
品种	1日沉淀资金变化(亿)	品种	5日沉淀资金变化(亿)	品种	沉淀资金(亿)
PP	1.36	热卷	2.75	沪铜	134.03
热卷	1.32	纸浆	2.13	螺纹	99.44
螺纹	1.20	PP	1.85	铁矿	72.00
原油	1.08	原油	1.11	沪银	60.01
沪银	0.74	玻璃	0.89	豆油	57.29
TA	0.58	沪锡	0.84	豆粕	57.09
不锈钢	0.55	TA	0.68	郑棉	50.27
LPG	0.33	苯乙烯	0.52	沪金	49.45
焦煤	0.23	连豆	0.41	棕榈	48.95
低硫燃油	0.16	20号胶	0.31	沪铝	47.18
锰硅	0.10	低硫燃油	0.27	热卷	41.77
沪锡	0.06	不锈钢	0.20	沪镍	41.61
20号胶	0.05	淀粉	0.08	PP	33.38
焦炭	0.03	焦煤	0.04	沪胶	32.71
淀粉	0.00	锰硅	0.00	TA	32.50
动煤	-0.01	动煤	-0.02	原油	27.41
粳米	-0.02	粳米	-0.03	塑料	27.27
菜粕	-0.03	螺纹	-0.05	玉米	25.74
沪锌	-0.05	玉米	-0.12	PVC	25.41
纸浆	-0.07	豆二	-0.19	甲醇	25.14
连豆	-0.13	菜粕	-0.27	乙二醇	22.23
豆二	-0.13	尿素	-0.33	郑糖	21.90
鸡蛋	-0.14	鸡蛋	-0.34	沪锡	21.31
沪金	-0.21	铁矿	-0.37	菜油	20.02
玻璃	-0.22	棉纱	-0.44	沪锌	18.87
硅铁	-0.22	硅铁	-0.47	苹果	17.50
棉纱	-0.22	纯碱	-0.56	沥青	15.60
沥青	-0.24	沥青	-0.57	LPG	12.69
尿素	-0.28	燃油	-0.67	连豆	11.69
玉米	-0.29	菜油	-0.82	纯碱	10.72
燃油	-0.32	红枣	-0.90	苯乙烯	10.68
红枣	-0.35	苹果	-1.00	纸浆	10.10
苹果	-0.42	焦炭	-1.05	燃油	9.99
塑料	-0.43	LPG	-1.07	玻璃	9.55
沪铅	-0.44	豆油	-1.21	菜粕	8.81
纯碱	-0.51	乙二醇	-1.62	焦炭	7.91
PVC	-0.53	郑棉	-1.72	不锈钢	7.85
沪铝	-0.70	郑糖	-1.82	红枣	7.45
苯乙烯	-0.77	沪铅	-1.99	鸡蛋	7.24
豆粕	-0.87	甲醇	-2.38	沪铅	6.58
郑糖	-0.89	沪金	-2.54	焦煤	5.13
豆油	-1.27	豆粕	-2.59	20号胶	5.01
菜油	-1.62	沪锌	-2.74	淀粉	4.28
乙二醇	-1.76	PVC	-3.15	锰硅	4.15
甲醇	-1.89	塑料	-3.27	硅铁	3.78
铁矿	-1.96	沪铝	-3.33	低硫燃油	2.59
沪胶	-2.38	沪银	-4.14	尿素	2.29
棕榈	-2.41	棕榈	-4.67	豆二	1.75
沪铜	-2.60	沪胶	-4.71	动煤	1.45
郑棉	-2.92	沪镍	-5.96	粳米	0.60
沪镍	-3.50	沪铜	-11.74	棉纱	0.51

资料来源：Wind 中信期货研究部

说明：保证金按收盘价、交易所保证金标准、单边持仓计算

五、国内金融市场跟踪

图表9：国内股票市场



预览已结束，完整报告链接和二维码如下：

https://www.yunbaogao.cn/report/index/report?reportId=1_30330



云报告
<https://www.yunbaogao.cn>

云报告
<https://www.yunbaogao.cn>

云报告
<https://www.yunbaogao.cn>