

美国领取失业金人数基本恢复常态，关注劳动参与率变化

投资咨询业务资格：
证监许可【2012】669号

报告要点

美国至11月27日当周初请失业金人数22.2万人，前值19.4万人，连续两个月处于疫情前20万左右水平。美国续请失业金人数195.6万人，较前值减少9.3万人，仅比疫情前高20万左右。目前美国初请和续请失业金人数已经基本恢复常态，但美国劳动参与率仍比疫情前高1.5个百分点左右。这使得劳动力供应相对不足。如果未来1-2个月美国劳动参与率不能明显提高，美国劳动力供应紧张的持续时间可能较长，这会给通胀带来持续的压力。

摘要：

资产表现及资金变化：

国内商品涨跌幅前五：玻璃0.59%、菜粕0.58%、玉米0.53%、鸡蛋0.51%、淀粉0.38%；硅铁-4.43%、焦煤-3.91%、PVC-3.77%、铁矿-3.74%、沪胶-3.02%

沉淀资金流入流出前五(亿元)：苹果1.85、PVC1.60、玉米1.13、螺纹0.81、豆粕0.58；沪镍-2.81、铁矿-2.08、沪胶-1.63、甲醇-1.48、乙二醇-1.07

板块沉淀资金流入流出(亿元)：有色金属8.73、农产品1.51、贵金属-1.14、黑色建材-1.74、能源化工-2.75

重要新闻及经济数据：

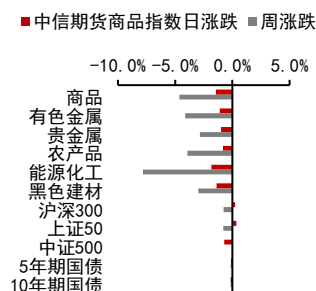
美国至11月27日当周初请失业金人数22.2万人，预期24万人，前值19.9万人修正为19.4万人；当周续请失业金人数195.6万人，预期200万人，前值204.9万人。

美国众议院拨款委员会主席表示，已经就一项为美国政府提供资金的临时决议达成一致，协议将债务上限的日期推迟至明年2月18日。

欧元区10月失业率录得7.3%，预期为7.3%，前值为7.4%。

欧元区10月PPI环比升5.4%，预期升3.5%，前值由升2.7%修正为升2.8%；同比升21.9%，预期升19%，前值由升16%修正为升16.1%。

风险提示：Omicron 变异病毒传播



宏观研究团队

研究员：

张革

从业资格号：F3004355

投资咨询号：Z0010982

刘道钰

021-80401723

liudaoyu@citicsf.com

从业资格号：F3061482

投资咨询号：Z0016422

一、资产表现及资金变化

图表1：全球资产1日表现

国内商品		海外商品		股指		国债(BP)		外汇	
玻璃	0.59%	COMEX 黄金	-1.21%	上证综指	-0.09%	中国 2 年	0.6	人民币	6.38 -0.14%
菜粕	0.58%	COMEX 白银	-0.10%	深圳成指	-0.19%	中国 5 年	3.2	美元	96.16 0.13%
玉米	0.53%	ICE 布油	1.16%	沪深 300	0.25%	中国 10 年	2.0	欧元	1.13 -0.19%
鸡蛋	0.51%	NYMEX 原油	1.42%	上证 50	0.33%	美国 2 年	6.2	英镑	1.33 -0.01%
淀粉	0.38%	LME 铜	1.03%	中证 500	-0.59%	美国 5 年	7.1	日元	113.20 -0.39%
沪胶	-3.02%	LME 铝	-1.40%	标普 500	1.42%	美国 10 年	4.1	澳元	0.71 -0.39%
铁矿	-3.74%	CBOT 大豆	1.30%	纳斯达克	0.83%	英国 10 年	-0.9	加元	1.28 -0.09%
PVC	-3.77%	CBOT 玉米	0.92%	富时 100	-0.55%	德国 10 年	-2.7	卢布	73.82 0.57%
焦煤	-3.91%	ICE2 号棉花	-0.47%	德国 DAX	-1.35%	日本 10 年	-0.3	雷亚尔	5.64 0.71%
硅铁	-4.43%	ICE11 号糖	0.11%	日经 225	-0.65%				

资料来源：Wind Bloomberg 中信期货研究部

图表2：期货市场沉淀资金及其变化

板块	1日沉淀资金变化(亿)	板块	5日沉淀资金变化(亿)	板块	沉淀资金(亿)
合计	16.15	合计	-21.85	合计	2161.51
金融	11.54	金融	33.86	金融	874.38
商品	4.61	商品	-55.71	商品	1287.13
有色金属	8.73	黑色建材	4.00	农产品	339.95
农产品	1.51	贵金属	-1.71	能源化工	310.32
贵金属	-1.14	能源化工	-12.89	有色金属	270.25
黑色建材	-1.74	农产品	-20.58	黑色建材	256.18
能源化工	-2.75	有色金属	-24.52	贵金属	110.43
品种	1日沉淀资金变化(亿)	品种	5日沉淀资金变化(亿)	品种	沉淀资金(亿)
苹果	1.85	纸浆	3.92	沪铜	134.63
PVC	1.60	螺纹	3.28	螺纹	102.75
玉米	1.13	热卷	1.79	铁矿	72.44
螺纹	0.81	玉米	1.53	沪银	59.80
豆粕	0.58	原油	1.28	豆粕	57.45
乙二醇	-1.07	豆油	-5.85	豆油	55.08
甲醇	-1.48	棕榈	-5.97	沪金	50.63
沪胶	-1.63	沪胶	-6.53	棕榈	49.71
铁矿	-2.08	沪镍	-11.42	郑棉	48.79
沪镍	-2.81	沪铜	-17.80	沪铝	47.09

资料来源：Wind 中信期货研究部

说明：沉淀资金按收盘价、交易所保证金标准、单边持仓计算

二、重要新闻及经济数据

美国至 11 月 27 日当周初请失业金人数 22.2 万人，预期 24 万人，前值 19.9 万人修正为 19.4 万人；当周续请失业金人数 195.6 万人，预期 200 万人，前值 204.9 万人。

美国众议院拨款委员会主席表示，已经就一项为美国政府提供资金的临时决议达成一致，协议将债务上限的日期推迟至明年 2 月 18 日。

欧元区 10 月失业率录得 7.3%，预期为 7.3%，前值为 7.4%。

欧元区 10 月 PPI 环比升 5.4%，预期升 3.5%，前值由升 2.7%修正为升 2.8%；同比升 21.9%，预期升 19%，前值由升 16%修正为升 16.1%。

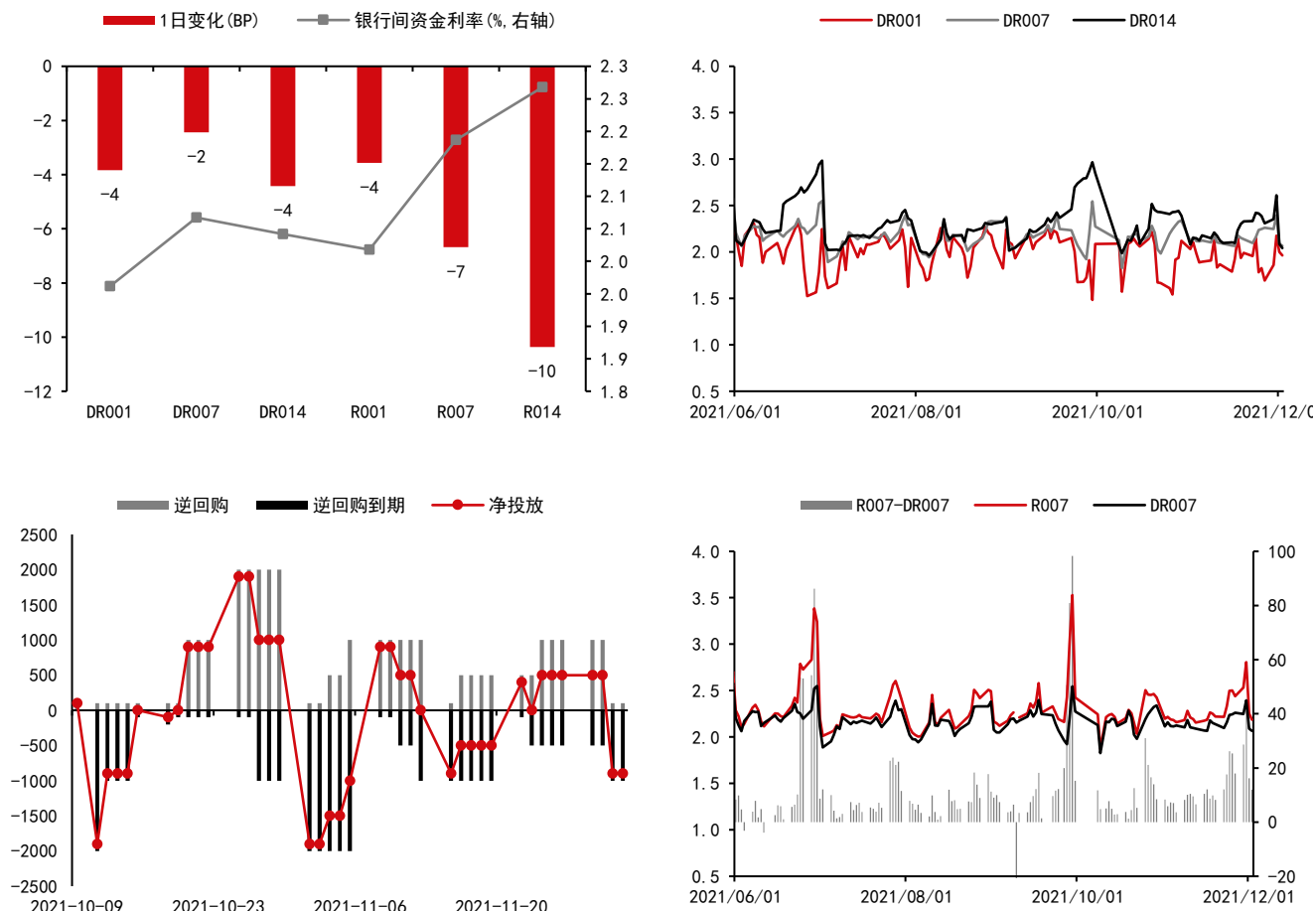
图表3：重要经济数据及事件

日期	北京时间	国家/地区	数据/事件	前值	预期	今值
2021/12/2	18:00	欧盟	10 月欧元区:PPI:环比	2.8	3.5	5.4
2021/12/2	18:00	欧盟	10 月欧元区:PPI:同比(%)	16.1	19	21.9
2021/12/2	18:00	欧盟	10 月欧元区:失业率:季调(%)	7.4	7.3	7.3
2021/12/2	21:30	美国	11 月 27 日当周初次申请失业金人数(万人)	19.4	24	22.2
2021/12/2	21:30	美国	11 月 20 日持续领取失业金人数(万人)	204.9	200	195.6
2021/12/3	17:00	欧盟	11 月欧元区:服务业 PMI	54.6	54.7	56.6
2021/12/3	18:00	欧盟	10 月欧元区:零售销售指数:环比(%)	-0.3	--	--
2021/12/3	18:00	欧盟	10 月欧元区:零售销售指数:同比(%)	2.5	--	--
2021/12/3	21:30	美国	11 月失业率:季调(%)	4.6	--	--
2021/12/3	21:30	美国	11 月劳动力参与率:季调	61.6	--	--
2021/12/3	23:00	美国	10 月耐用品:新增订单:季调:环比	-0.39	--	-0.46
2021/12/3	23:00	美国	10 月全部制造业:新增订单:季调:环比	0.24	--	--

资料来源：Wind 中信期货研究部

三、流动性跟踪

图表4：银行间市场流动性跟踪



资料来源：Wind 中信期货研究部

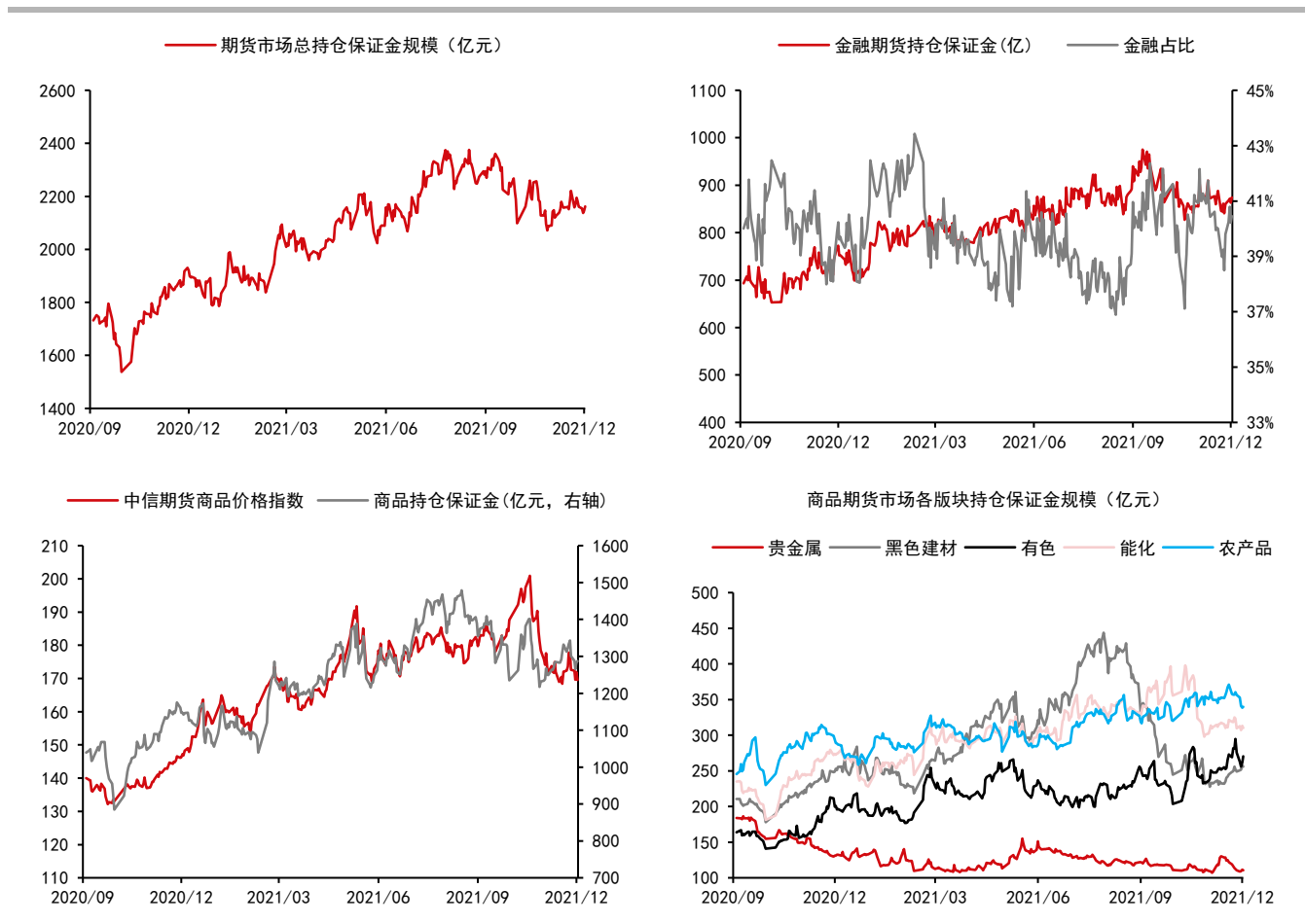
四、期货市场数据跟踪

图表5：国内期货市场板块数据跟踪

板块	1日涨跌幅	5日涨跌幅	1日沉淀资金变化(亿)	5日沉淀资金变化(亿)	沉淀资金(亿)
合计			16.15	-21.85	2161.51
金融			11.54	33.86	874.38
商品			4.61	-55.71	1287.13
贵金属	-0.99%	-2.84%	-1.14	-1.71	110.43
黑色建材	-1.39%	-3.93%	-1.74	-20.58	256.18
有色金属	-1.11%	-7.83%	8.73	-12.89	270.25
能源化工	-1.82%	-2.99%	-2.75	4.00	310.32
农产品	-0.83%	-4.11%	1.51	-24.52	339.95

资料来源：Wind 中信期货研究部

图表6：国内期货市场板块数据跟踪



资料来源：Wind 中信期货研究部

说明：保证金按收盘价、交易所保证金标准、单边持仓计算

图表7：国内商品期货品种1日表现（按价格涨跌幅排序）

品种	1日涨跌幅	振幅	活跃度	5日涨跌幅
玻璃	0.59%	3.42%	1.38	6.27%
菜粕	0.58%	2.22%	1.96	-1.58%
玉米	0.53%	1.53%	0.55	1.56%
鸡蛋	0.51%	0.91%	0.44	-2.91%
淀粉	0.38%	1.49%	1.04	0.36%
纸浆	0.21%	3.77%	2.65	11.70%
豆粕	0.04%	1.20%	0.39	-0.78%
低硫燃油	-0.06%	3.39%	1.61	-12.23%
热卷	-0.15%	2.79%	0.80	1.27%
沪锡	-0.21%	1.57%	0.90	-1.22%
沪铅	-0.23%	0.71%	0.70	-0.21%
红枣	-0.27%	1.29%	0.38	2.52%
粳米	-0.28%	0.73%	0.58	-0.03%
LPG	-0.32%	2.27%	1.41	-10.98%
螺纹	-0.40%	3.07%	1.04	0.33%
沪金	-0.41%	0.81%	1.28	-0.94%
沪锌	-0.56%	1.26%	1.81	-3.63%
连豆	-0.71%	1.41%	1.04	-1.71%
苯乙烯	-0.78%	3.22%	1.50	-3.85%
棉纱	-0.81%	2.06%	1.55	-6.86%
郑棉	-0.82%	2.44%	0.77	-5.93%
乙二醇	-0.99%	3.06%	0.79	-6.28%
TA	-1.00%	3.02%	0.83	-10.24%
郑糖	-1.07%	1.27%	0.81	-3.11%
豆二	-1.07%	1.35%	0.70	-3.94%
菜油	-1.10%	2.06%	1.44	-3.81%
沪镍	-1.11%	1.76%	1.56	-4.62%
PP	-1.35%	2.62%	1.30	-3.74%
不锈钢	-1.52%	2.53%	0.91	-6.61%
沪铜	-1.52%	1.51%	0.61	-4.67%
沪银	-1.57%	2.45%	1.26	-4.47%
尿素	-1.68%	1.62%	1.13	-4.48%
沪铝	-1.80%	2.29%	1.23	-3.91%
苹果	-1.83%	2.34%	1.34	-2.75%
塑料	-1.83%	2.88%	0.94	-6.12%
动煤	-1.85%	4.07%	0.28	-8.96%
焦炭	-1.93%	3.67%	1.21	-6.01%
纯碱	-1.93%	3.86%	2.59	-0.19%
燃油	-2.00%	3.76%	2.51	-13.88%
豆油	-2.12%	3.27%	1.20	-7.19%
棕榈	-2.32%	3.80%	1.54	-7.85%
原油	-2.42%	4.59%	4.80	-13.29%
沥青	-2.57%	4.04%	0.96	-10.12%
锰硅	-2.67%	2.67%	0.67	-3.04%
甲醇	-2.79%	4.15%	1.28	-5.57%
20号胶	-2.86%	3.52%	0.93	-5.91%
沪胶	-3.02%	3.39%	1.40	-6.08%
铁矿	-3.74%	4.71%	1.32	-0.49%
PVC	-3.77%	4.78%	1.67	-8.01%
焦煤	-3.91%	5.87%	1.24	-6.00%
硅铁	-4.43%	3.01%	1.40	-7.36%

资料来源：Wind 中信期货研究部

图表8：国内商品期货沉淀资金及其变化

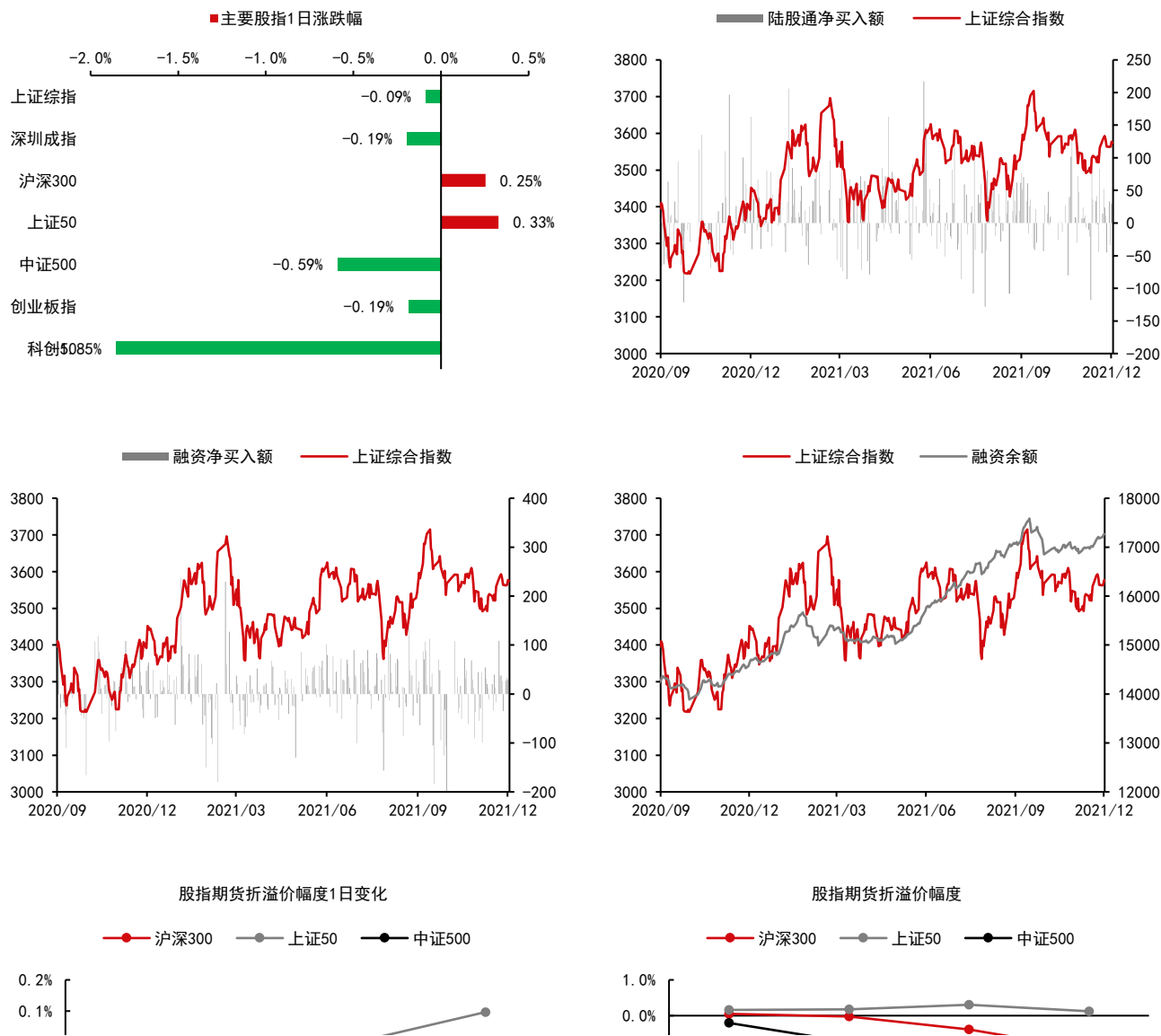
品种	1日沉淀资金变化(亿)	品种	5日沉淀资金变化(亿)	品种	沉淀资金(亿)
苹果	1.85	纸浆	3.92	沪铜	134.63
PVC	1.60	螺纹	3.28	螺纹	102.75
玉米	1.13	热卷	1.79	铁矿	72.44
螺纹	0.81	玉米	1.53	沪银	59.80
豆粕	0.58	原油	1.28	豆粕	57.45
LPG	0.52	玻璃	0.78	豆油	55.08
沥青	0.51	PP	0.76	沪金	50.63
PP	0.41	20号胶	0.45	棕榈	49.71
不锈钢	0.34	TA	0.33	郑棉	48.79
菜粕	0.24	锰硅	0.29	沪铝	47.09
玻璃	0.23	低硫燃油	0.26	沪镍	43.28
纸浆	0.22	不锈钢	0.23	热卷	41.39
郑糖	0.17	连豆	0.04	沪胶	33.39
鸡蛋	0.13	LPG	0.03	PP	32.62
燃油	0.10	粳米	-0.04	TA	31.35
连豆	0.06	红枣	-0.06	玉米	27.41
尿素	0.04	豆二	-0.08	PVC	27.04
沪铝	0.03	动煤	-0.17	原油	26.80
粳米	-0.01	菜粕	-0.20	塑料	26.62
棉纱	-0.02	纯碱	-0.22	甲醇	25.17
豆二	-0.02	沥青	-0.23	乙二醇	22.26
淀粉	-0.02	尿素	-0.23	郑糖	21.78
沪铅	-0.03	淀粉	-0.24	沪锡	20.42
原油	-0.03	鸡蛋	-0.29	菜油	20.04
动煤	-0.04	铁矿	-0.29	沪锌	18.47
低硫燃油	-0.05	硅铁	-0.33	苹果	17.97
20号胶	-0.05	焦煤	-0.35	沥青	16.08
棕榈	-0.07	沪金	-0.49	LPG	13.24
锰硅	-0.11	棉纱	-0.51	纸浆	12.31
焦炭	-0.14	燃油	-0.72	纯碱	11.31
红枣	-0.14	苹果	-0.78	连豆	11.27
硅铁	-0.17	苯乙烯	-0.93	燃油	10.37
苯乙烯	-0.22	郑糖	-1.18	苯乙烯	10.13
焦煤	-0.27	沪银	-1.22	玻璃	10.09
塑料	-0.35	豆粕	-1.29	菜粕	8.74
热卷	-0.37	焦炭	-1.41	焦炭	8.22
TA	-0.39	沪铅	-1.53	不锈钢	8.06
沪金	-0.47	菜油	-1.63	鸡蛋	7.47
沪锌	-0.48	PVC	-1.88	红枣	7.35
沪锡	-0.55	沪锡	-2.76	沪铅	6.37
郑棉	-0.65	塑料	-2.93	20号胶	5.32
沪银	-0.67	沪锌	-3.02	焦煤	4.89
沪铜	-0.67	甲醇	-3.03	锰硅	4.33
菜油	-0.78	乙二醇	-3.04	淀粉	4.10
纯碱	-0.83	沪铝	-3.33	硅铁	4.01
豆油	-0.93	郑棉	-4.03	低硫燃油	2.62
乙二醇	-1.07	豆油	-5.85	尿素	2.29
甲醇	-1.48	棕榈	-5.97	豆二	1.78
沪胶	-1.63	沪胶	-6.53	动煤	1.41
铁矿	-2.08	沪镍	-11.42	粳米	0.58
沪镍	-2.81	沪铜	-17.80	棉纱	0.42

资料来源：Wind 中信期货研究部

说明：保证金按收盘价、交易所保证金标准、单边持仓计算

五、国内金融市场跟踪

图表9：国内股票市场



预览已结束，完整报告链接和二维码如下：

https://www.yunbaogao.cn/report/index/report?reportId=1_30488



云报告
https://www.yunbaogao.cn

云报告
https://www.yunbaogao.cn

云报告
https://www.yunbaogao.cn