

多部门召开会议，落实中央经济工作会议部署

投资咨询业务资格：
证监许可【2012】669号

报告要点

发改委召开工作会议，落实中央经济工作会议部署，研究部署 2022 年发展改革重点任务。会议强调，适度超前开展基础设施投资，先立后破有序推进能源结构优化。预计明年上半年基建投资增速会明显回升，明年电力供应有保障。证监会明确 2022 年资本市场重点工作，强调要以全市场注册制改革为牵引，统筹推进提高上市公司质量、健全退市机制、多层次市场建设、强化中介机构责任、投资端改革、完善证券执法司法体制机制等重点改革，持续完善资本市场基础制度。

摘要：

资产表现及资金变化：

国内商品涨跌幅前五：动煤 5.90%、铁矿 4.84%、焦煤 4.31%、原油 3.61%、甲醇 3.34%；菜油-2.29%、棕榈-1.65%、纸浆-1.53%、豆二-0.89%、棉纱-0.62%

沉淀资金流入流出前五(亿元)：铁矿 5.37、螺纹 3.74、甲醇 2.85、玉米 2.51、沪铝 2.40；沪银-2.77、苹果-0.93、沪金-0.81、郑棉-0.80、沪锡-0.80

板块沉淀资金流入流出(亿元)：有色金属 13.26、黑色建材 10.76、能源化工 7.26、农产品-0.62、贵金属-3.59

重要新闻及经济数据：

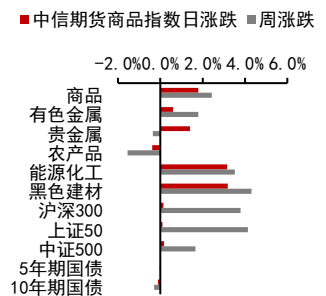
全国发展和改革工作会议在京召开。会议强调，坚持发展是第一要务，稳字当头、稳中求进，保持经济平稳运行在合理区间。扎实推进“十四五”规划 102 项重大工程项目建设，适度超前开展基础设施投资，先立后破有序推进能源结构调整优化。

证监会明确 2022 年资本市场重点工作，强调要以全市场注册制改革为牵引，统筹推进提高上市公司质量、健全退市机制、多层次市场建设、强化中介机构责任、投资端改革、完善证券执法司法体制机制等重点改革，持续完善资本市场基础制度。

央行数据显示，11 月末，个人住房贷款余额 38.1 万亿元，当月增加 4013 亿元，较 10 月多增 532 亿元。

财政部已向省级财政部门下达 2022 年提前批专项债额度。

风险提示：Omicron 变异病毒传播



宏观研究团队

研究员：

张革

从业资格号：F3004355

投资咨询号：Z0010928

刘道钰

021-80401723

liudaoyu@citicsf.com

从业资格号：F3061482

投资咨询号：Z0016422

一、资产表现及资金变化

图表1：全球资产1日表现

国内商品		海外商品		股指		国债(BP)		外汇		
动煤	5.90%	COMEX 黄金	0.20%	上证综指	0.40%	中国 2 年	-0.2	人民币	6.37	0.05%
铁矿	4.84%	COMEX 白银	0.60%	深圳成指	0.67%	中国 5 年	0.0	美元	96.32	0.23%
焦煤	4.31%	ICE 布油	-1.01%	沪深 300	0.57%	中国 10 年	1.3	欧元	1.13	-0.18%
原油	3.61%	NYMEX 原油	-0.53%	上证 50	0.37%	美国 2 年	-2.1	英镑	1.32	-0.45%
甲醇	3.34%	LME 铜	0.12%	中证 500	0.63%	美国 5 年	-4.7	日元	113.47	-0.03%
棉纱	-0.62%	LME 铝	1.80%	标普 500	-0.91%	美国 10 年	-6.8	澳元	0.71	-0.70%
豆二	-0.89%	CBOT 大豆	-1.84%	纳斯达克	-1.39%	英国 10 年	-4.4	加元	1.28	-0.52%
纸浆	-1.53%	CBOT 玉米	-0.85%	富时 100	-0.83%	德国 10 年	-3.5	卢布	73.54	-0.16%
棕榈	-1.65%	ICE2 号棉花	0.55%	德国 DAX	-0.01%	日本 10 年	-0.2	雷亚尔	5.68	-1.18%
菜油	-2.29%	ICE11 号糖	-0.36%	日经 225	0.71%					

资料来源：Wind Bloomberg 中信期货研究部

图表2：期货市场沉淀资金及其变化

板块	1日沉淀资金变化(亿)	板块	5日沉淀资金变化(亿)	板块	沉淀资金(亿)
合计	43.49	合计	77.17	合计	2238.58
金融	16.41	金融	62.71	金融	931.15
商品	27.08	商品	14.46	商品	1307.43
有色金属	13.26	黑色建材	6.90	农产品	337.88
黑色建材	10.76	有色金属	6.52	能源化工	323.32
能源化工	7.26	能源化工	5.04	黑色建材	266.97
农产品	-0.62	贵金属	1.52	有色金属	266.11
贵金属	-3.59	农产品	-5.52	贵金属	113.15
品种	1日沉淀资金变化(亿)	品种	5日沉淀资金变化(亿)	品种	沉淀资金(亿)
铁矿	5.37	铁矿	8.15	沪铜	127.98
螺纹	3.74	沪胶	3.27	螺纹	103.49
甲醇	2.85	沪锌	3.04	铁矿	83.14
玉米	2.51	沪银	2.27	沪银	61.77
沪铝	2.40	玉米	2.09	豆粕	58.82
沪锡	-0.80	菜油	-2.29	豆油	53.98
郑棉	-0.80	TA	-2.57	沪金	51.38
沪金	-0.81	沪镍	-2.95	沪铝	49.01
苹果	-0.93	棕榈	-3.62	棕榈	47.18
沪银	-2.77	沪铜	-5.27	郑棉	45.07

资料来源：Wind 中信期货研究部

说明：沉淀资金按收盘价、交易所保证金标准、单边持仓计算

二、重要新闻及经济数据

全国发展和改革工作会议在京召开。会议强调，坚持发展是第一要务，稳字当头、稳中求进，保持经济平稳运行在合理区间。**扎实推进“十四五”规划 102 项重大工程项目建设，适度超前开展基础设施投资**，发挥政府投资引导作用，鼓励和引导民间资本参与交通、物流、生态环境、社会事业等补短板项目建设。会议强调，**先立后破有序推进能源结构调整优化**，积极推进以沙漠、戈壁、荒漠地区为重点的大型风电、光伏基地建设，继续发挥传统能源特别是煤炭、煤电的调峰和兜底保供作用。

证监会明确 2022 年资本市场重点工作，强调要以全市场注册制改革为牵引，统筹推进提高上市公司质量、健全退市机制、多层次市场建设、强化中介机构责任、投资端改革、完善证券执法司法体制机制等重点改革，持续完善资本市场基础制度。统筹好发展和安全，稳步推进资本市场高水平对外开放，加快完善企业境外上市监管制度。科学合理保持 IPO、再融资常态化，积极发挥资本市场并购重组主渠道作用，扩大基础设施领域公募 REITs 试点。**稳妥化解债券违约风险**，对“伪私募”、“伪金交所”等风险深入开展整治。加强对资本的规范引导，对特定敏感领域融资并购活动从严监管。

央行数据显示，11 月末，个人住房贷款余额 38.1 万亿元，当月增加 4013 亿元，较 10 月多增 532 亿元。另据监管部门和多家银行透露，11 月末，银行业金融机构房地产贷款同比多增 2000 多亿元，其中，个人住房贷款余额同比多增 1100 多亿元，开发贷款同比多增 900 多亿元。

财政部已向省级财政部门下达 2022 年提前批专项债额度。此外，提前批一般债额度也一并下达。目前尚未确认提前批额度。按照此前全国人大常委会的授权，2022 年可提前下达的专项债最高额度为 2.19 万亿。

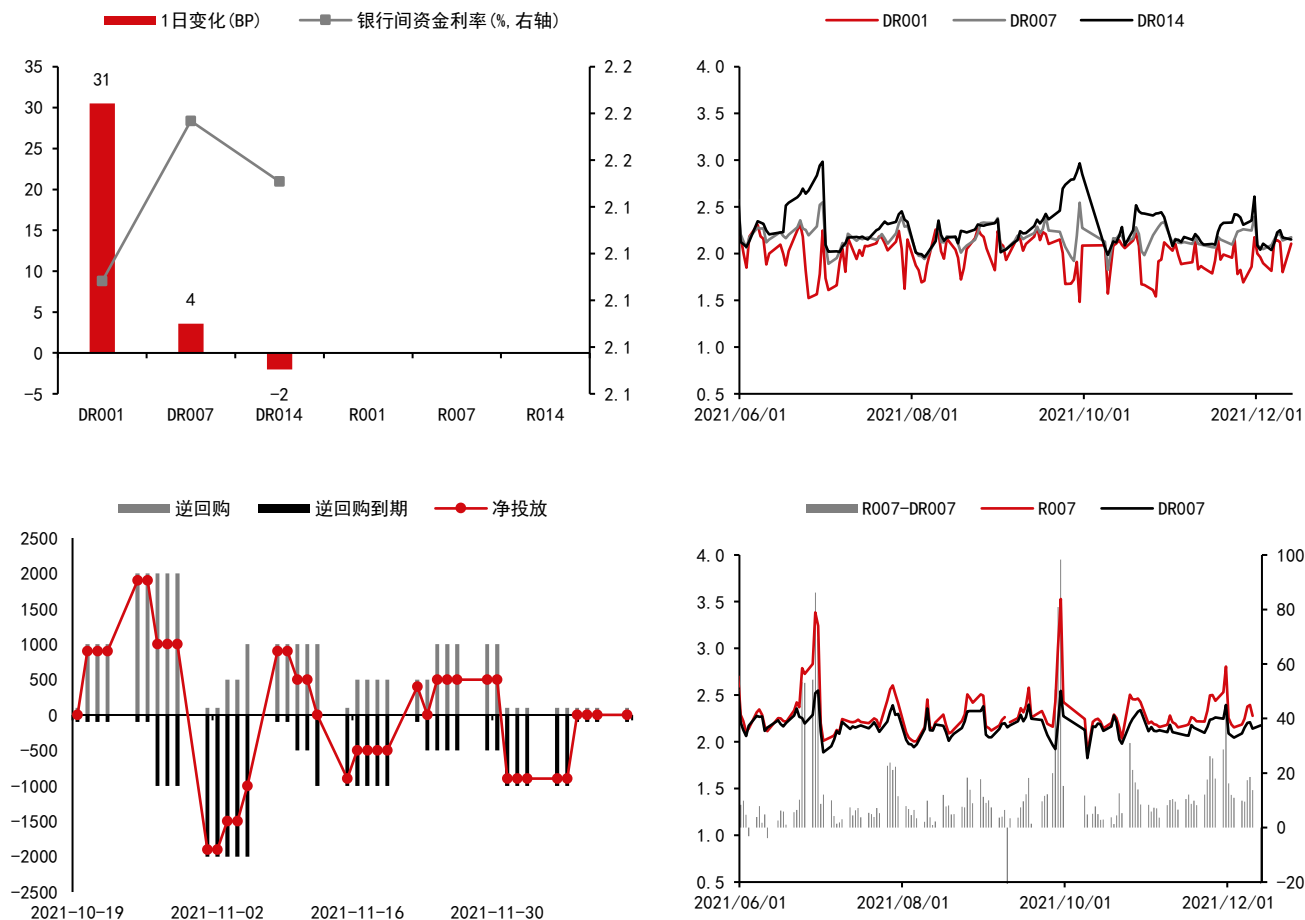
图表3：重要经济数据及事件

日期	北京时间	国家/地区	数据/事件	前值	预期	今值
2021/12/14	21:30	美国	11 月 PPI:最终需求:环比:季调(%)	0.6	--	--
2021/12/14	21:30	美国	11 月 PPI:最终需求:同比:季调(%)	8.6	--	--
2021/12/14	21:30	美国	11 月核心 PPI:环比:季调(%)	0.5	--	--
2021/12/14	21:30	美国	11 月核心 PPI:同比:季调(%)	8.8	--	--

资料来源：Wind 中信期货研究部

三、流动性跟踪

图表4：银行间市场流动性跟踪



资料来源：Wind 中信期货研究部

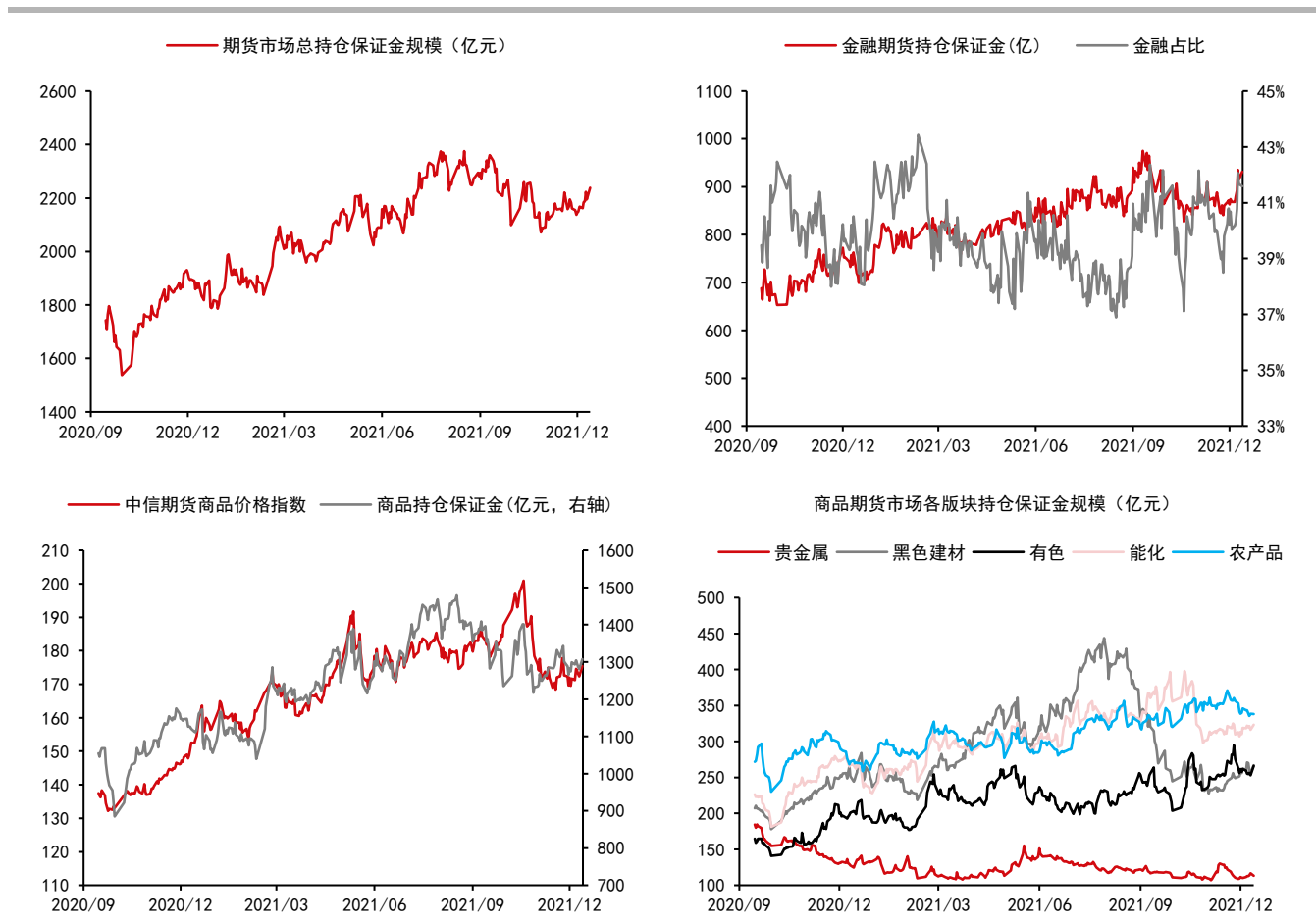
四、期货市场数据跟踪

图表5：国内期货市场板块数据跟踪

板块	1日涨跌幅	5日涨跌幅	1日沉淀资金变化(亿)	5日沉淀资金变化(亿)	沉淀资金(亿)
合计			43.49	77.17	2238.58
金融			16.41	62.71	931.15
商品			27.08	14.46	1307.43
贵金属	1.40%	-0.35%	-3.59	1.52	113.15
黑色建材	3.19%	-1.54%	10.76	-5.52	266.97
有色金属	0.60%	3.53%	13.26	5.04	266.11
能源化工	3.15%	4.31%	7.26	6.90	323.32
农产品	-0.39%	1.79%	-0.62	6.52	337.88

资料来源：Wind 中信期货研究部

图表6：国内期货市场板块数据跟踪



资料来源：Wind 中信期货研究部

说明：保证金按收盘价、交易所保证金标准、单边持仓计算

图表7：国内商品期货品种1日表现（按价格涨跌幅排序）

品种	1日涨跌幅	振幅	活跃度	5日涨跌幅
动煤	5.90%	5.89%	0.63	1.87%
铁矿	4.84%	5.85%	1.12	9.73%
焦煤	4.31%	5.64%	1.57	2.86%
原油	3.61%	2.66%	3.56	6.98%
甲醇	3.34%	4.17%	1.21	1.37%
低硫燃油	3.10%	2.34%	0.84	5.35%
乙二醇	3.03%	3.04%	0.79	3.81%
尿素	2.81%	4.12%	0.94	4.64%
玻璃	2.80%	4.00%	1.34	-5.18%
沥青	2.69%	3.59%	0.93	4.02%
PP	2.64%	3.34%	1.44	0.31%
燃油	2.48%	1.90%	0.91	7.31%
沪银	2.31%	1.87%	1.15	-0.56%
LPG	2.21%	2.66%	1.40	-0.11%
塑料	2.13%	2.39%	0.96	-2.11%
TA	2.05%	2.00%	0.86	4.74%
螺纹	2.04%	2.94%	0.86	0.86%
热卷	1.87%	2.70%	0.71	-0.76%
沪胶	1.85%	1.26%	0.80	0.91%
焦炭	1.83%	3.47%	1.28	3.86%
不锈钢	1.72%	3.36%	0.90	-1.97%
沪铝	1.67%	2.80%	1.28	2.65%
沪铅	1.62%	2.52%	1.22	5.97%
淀粉	1.54%	2.25%	1.33	2.46%
20号胶	1.47%	1.68%	0.46	1.17%
沪锌	1.38%	2.04%	1.18	4.61%
郑糖	1.18%	1.31%	1.02	-0.53%
纯碱	1.12%	3.93%	1.90	-10.90%
苯乙烯	1.04%	1.76%	1.47	3.35%
玉米	1.00%	1.29%	0.70	1.84%
锰硅	0.86%	3.44%	0.69	0.49%
苹果	0.80%	1.89%	0.86	1.29%
沪金	0.67%	0.61%	1.18	-0.15%
连豆	0.58%	1.30%	0.92	-1.08%
PVC	0.48%	3.77%	2.36	-2.33%
鸡蛋	0.38%	1.14%	0.57	-2.78%
郑棉	0.24%	1.51%	0.53	-0.15%
硅铁	0.15%	2.29%	1.16	-3.31%
沪铜	0.10%	0.41%	0.39	0.74%
粳米	0.04%	0.33%	0.50	-1.44%
沪镍	-0.04%	1.30%	1.14	-0.37%
豆粕	-0.09%	1.17%	0.45	1.08%
红枣	-0.27%	2.98%	0.53	-9.14%
菜粕	-0.32%	1.68%	1.69	3.03%
沪锡	-0.39%	0.88%	0.93	2.67%
豆油	-0.56%	1.80%	1.18	-3.42%
棉纱	-0.62%	1.88%	0.95	-3.89%
豆二	-0.89%	1.49%	0.79	-0.08%
纸浆	-1.53%	2.03%	1.67	-3.08%
棕榈	-1.65%	2.98%	1.62	-5.85%
菜油	-2.29%	2.70%	2.01	-3.94%

资料来源：Wind 中信期货研究部

图表8：国内商品期货沉淀资金及其变化

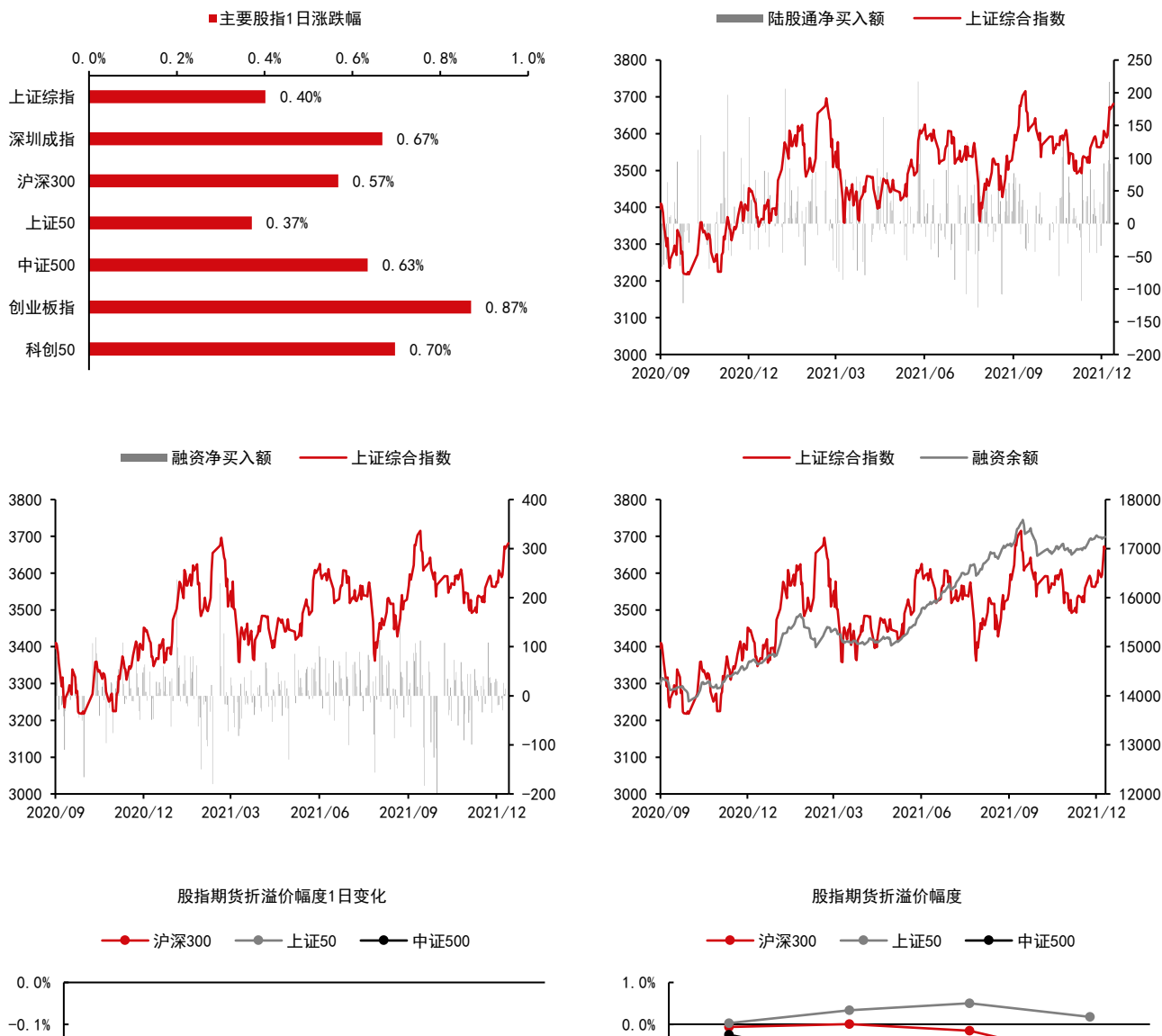
品种	1日沉淀资金变化(亿)	品种	5日沉淀资金变化(亿)	品种	沉淀资金(亿)
铁矿	5.37	铁矿	8.15	沪铜	127.98
螺纹	3.74	沪胶	3.27	螺纹	103.49
甲醇	2.85	沪锌	3.04	铁矿	83.14
玉米	2.51	沪银	2.27	沪银	61.77
沪铝	2.40	玉米	2.09	豆粕	58.82
沪锌	1.44	苹果	1.82	豆油	53.98
热卷	0.87	燃油	1.81	沪金	51.38
TA	0.81	PP	1.52	沪铝	49.01
豆油	0.79	甲醇	1.50	棕榈	47.18
燃油	0.75	沪铝	1.48	郑棉	45.07
沪胶	0.61	焦炭	1.05	沪镍	41.87
PP	0.57	沥青	1.02	热卷	39.31
乙二醇	0.51	菜粕	0.99	沪胶	37.03
不锈钢	0.50	不锈钢	0.78	PP	35.79
淀粉	0.44	纸浆	0.70	玉米	29.48
沥青	0.42	20号胶	0.44	TA	28.98
沪铅	0.33	尿素	0.43	原油	27.85
焦炭	0.33	鸡蛋	0.34	塑料	27.41
原油	0.28	苯乙烯	0.33	甲醇	26.72
尿素	0.27	纯碱	0.28	PVC	25.29
塑料	0.18	淀粉	0.26	乙二醇	23.14
20号胶	0.14	连豆	0.22	郑糖	22.17
PVC	0.13	焦煤	0.21	沪锌	21.84
锰硅	0.11	郑糖	0.20	菜油	20.43
低硫燃油	0.07	原油	0.19	苹果	18.62
苯乙烯	0.06	粳米	0.06	沪锡	18.46
棉纱	0.01	低硫燃油	0.05	沥青	16.78
红枣	0.00	棉纱	0.01	LPG	14.18
粳米	0.00	豆二	-0.01	燃油	13.72
动煤	0.00	沪铅	-0.03	纸浆	12.74
鸡蛋	-0.01	塑料	-0.06	连豆	12.04
硅铁	-0.01	动煤	-0.14	纯碱	11.16
焦煤	-0.03	硅铁	-0.16	苯乙烯	10.28
LPG	-0.07	锰硅	-0.22	菜粕	9.68
豆二	-0.11	热卷	-0.43	焦炭	9.61
玻璃	-0.11	豆粕	-0.49	不锈钢	8.99
纯碱	-0.13	螺纹	-0.72	玻璃	8.36
沪镍	-0.19	沪金	-0.75	鸡蛋	7.74
纸浆	-0.19	乙二醇	-0.88	沪铅	6.95
菜粕	-0.22	豆油	-1.15	20号胶	5.64
豆粕	-0.26	LPG	-1.22	红枣	5.57
棕榈	-0.31	沪锡	-1.29	焦煤	4.99
菜油	-0.39	PVC	-1.62	锰硅	4.60
连豆	-0.62	玻璃	-1.77	硅铁	4.46
沪铜	-0.68	红枣	-1.90	淀粉	4.35
郑糖	-0.73	郑棉	-2.06	低硫燃油	2.67
沪锡	-0.80	菜油	-2.29	尿素	2.66
郑棉	-0.80	TA	-2.57	豆二	1.75
沪金	-0.81	沪镍	-2.95	动煤	1.29
苹果	-0.93	棕榈	-3.62	粳米	0.63
沪银	-2.77	沪铜	-5.27	棉纱	0.39

资料来源：Wind 中信期货研究部

说明：保证金按收盘价、交易所保证金标准、单边持仓计算

五、国内金融市场跟踪

图表9：国内股票市场



预览已结束，完整报告链接和二维码如下：

https://www.yunbaogao.cn/report/index/report?reportId=1_31167



云报告
https://www.yunbaogao.cn

云报告
https://www.yunbaogao.cn

云报告
https://www.yunbaogao.cn