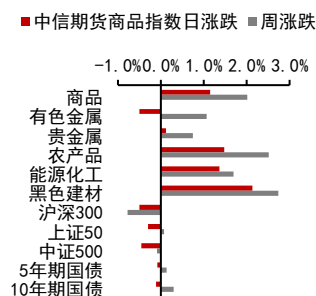


全国能源工作会议召开，明年光伏风电加快发展

投资咨询业务资格：
证监许可【2012】669号

报告要点

2022年全国能源工作会议在京召开，国家能源局明确2022年能源工作七大重点任务。明年能源工作首先全力保障能源安全，将继续发挥煤炭“压舱石”作用。我们预计明年出现电荒的可能性较小。明年国家能源局会加快实施可再生能源替代行动，预计光伏和风电会保持较快发展，给相关领域带来投资机会。



摘要：

一、上周经济及市场回顾：

上周商品市场表现分化。市场对变异病毒的担忧有所缓解，欧美股市有所回升。不过，国内股市有所回落。我国国债收益率略有回落，而美欧国债收益率明显回升。

国内商品涨跌幅前五：纸浆7.58%、焦煤6.96%、铁矿5.24%、LPG5.12%、豆二5.02%；红枣-8.10%、动煤-5.89%、玻璃-3.80%、纯碱-3.44%、甲醇-2.71%

沉淀资金流入流出前五(亿元)：铁矿6.11、豆油4.86、原油3.59、沪锡3.34、棕榈3.02；沪铜-2.92、螺纹-2.35、玉米-2.23、菜油-1.74、沪银-1.30

板块沉淀资金流入流出(亿元)：有色金属14.64、能源化工12.25、黑色建材8.73、农产品3.93、贵金属0.14

二、本周重点关注：

2022年全国能源工作会议在京召开。从明年能源工作的七大重点任务来看，预计明年出现电荒的可能性较小，光伏和风电会保持较快发展。

第一，明年能源工作首先全力保障能源安全，将继续发挥煤炭“压舱石”作用。我们预计明年出现电荒的可能性较小。近期中央强调我国仍然要以经济建设为中心，预计明年我国经济增速目标不低。这就要求电力供应有保障。明年国家能源局继续发挥煤电在电力供应中的“压舱石”作用，全力保障能源安全。我国煤炭产能和煤电装机总体充足，只要能源保供政策落实到位，预计明年出现电荒的可能性较小。

第二，明年国家能源局会加快实施可再生能源替代行动，预计光伏和风电会保持较快发展。明年国家能源局会加快实施可再生能源替代行动，重点是发展光伏和风电，积极推动海上风电集群化开发和“三北”地区风电光伏基地化开发，抓好沙漠、戈壁、荒漠风电光伏基地建设，启动实施“千乡万村驭风行动”“千家万户沐光行动”。这意味着明年光伏和风电会保持较快发展，给相关领域带来投资机会。

风险提示：Omicron 变异病毒传播

宏观研究团队

研究员：
张革
从业资格号：F3004355
投资咨询号：Z0010982

刘道钰
021-80401723
liudaoyu@citicsf.com
从业资格号：F3061482
投资咨询号：Z0016422

一、上周经济及市场回顾

上周商品市场表现分化。市场对变异病毒扩散的担忧有所缓解，欧美股市有所回升。不过，国内股市有所回落。我国国债收益率略有回落，而美欧国债收益率明显回升。

图表1：全球资产1周表现

国内商品		海外商品		股指		国债(BP)		外汇	
纸浆	7.58%	COMEX 黄金	0.38%	上证综指	-0.39%	中国 2 年	0.49	人民币	6.3677 0.12%
焦煤	6.96%	COMEX 白银	1.81%	深圳成指	-1.06%	中国 5 年	-3.08	美元	96.019 -0.57%
铁矿	5.24%	LME 铜	1.60%	沪深 300	-0.67%	中国 10 年	-3.09	欧元	1.1319 0.70%
LPG	5.12%	LME 铝	3.16%	上证 50	0.35%	美国 2 年	5	英镑	1.3386 1.06%
豆二	5.02%	ICE 布油	3.56%	中证 500	-0.49%	美国 5 年	6.7	日元	114.38 -0.66%
甲醇	-2.71%	NYMEX 原油	4.34%	标普 500	2.28%	美国 10 年	9	澳元	0.7221 1.35%
纯碱	-3.44%	CBOT 大豆	4.06%	纳斯达克	3.19%	英国 10 年	16.37	加元	1.2815 0.58%
玻璃	-3.80%	CBOT 玉米	2.11%	富时 100	1.41%	德国 10 年	12.9	卢布	73.622 0.65%
动煤	-5.89%	ICE2 号棉花	1.70%	德国 DAX	1.45%	日本 10 年	1.7	雷亚尔	5.6745 0.20%
红枣	-8.10%	ICE11 号糖	0.68%	日经 225	0.83%				

资料来源：Wind Bloomberg 中信期货研究部

图表2：期货市场沉淀资金及其变化

板块	5日沉淀资金变化(亿)	板块	20日沉淀资金变化(亿)	板块	沉淀资金(亿)
合计	23.25	合计	60.41	合计	2221.37
金融	-16.45	金融	35.70	金融	895.92
商品	39.70	商品	24.71	商品	1325.45
有色金属	14.64	黑色建材	27.33	农产品	337.69
能源化工	12.25	能源化工	16.47	能源化工	325.97
黑色建材	8.73	贵金属	4.49	黑色建材	276.13
农产品	3.93	有色金属	-4.83	有色金属	270.64
贵金属	0.14	农产品	-18.75	贵金属	115.02
品种	5日沉淀资金变化(亿)	品种	20日沉淀资金变化(亿)	品种	沉淀资金(亿)
铁矿	6.11	铁矿	20.72	沪铜	123.61
豆油	4.86	沪锌	6.66	螺纹	101.55
原油	3.59	纸浆	5.38	铁矿	89.27
沪锡	3.34	沪金	5.11	沪银	59.52
棕榈	3.02	沥青	4.39	豆粕	59.44
沪银	-1.30	豆油	-2.86	豆油	57.73
菜油	-1.74	红枣	-3.52	沪金	55.51
玉米	-2.23	沪镍	-7.62	沪铝	50.90
螺纹	-2.35	郑棉	-12.63	棕榈	49.65
沪铜	-2.92	沪铜	-18.65	郑棉	41.07

资料来源：Wind 中信期货研究部

说明：沉淀资金按收盘价、交易所保证金标准、单边持仓计算

二、本周重点关注

(一) 本周重点关注：

2022 年全国能源工作会议在京召开。从明年能源工作的七大重点任务来看，预计明年出现电荒的可能性较小，光伏和风电会保持较快发展。

第一，明年能源工作首先全力保障能源安全，将继续发挥煤炭“压舱石”作用。我们预计明年出现电荒的可能性较小。今年出现的电荒不仅不利于居民生活，也限制了生产，导致经济增速有所下滑。近期中央强调我国仍然要以经济建设为中心，预计明年我国经济增速目标不低。这就要求电力供应有保障。明年国家能源局也会加强能源安全运行预测预警，继续发挥煤电在电力供应中的“压舱石”作用，全力保障能源安全。我国煤炭产能和煤电装机总体充足，只要能源保供政策落实到位，预计明年出现电荒的可能性较小。

表：2022 年能源工作的七大重点任务

重点任务	主要内容
全力保障能源安全	继续发挥煤炭“压舱石”作用，有效发挥煤电基础性调节性作用，扎实提升电力安全保供能力，持续提升油气勘探开发力度，不断完善产供储销体系，保障北方地区群众安全温暖过冬，加强能源安全运行预测预警。
加快能源绿色低碳发展	坚持先立后破、通盘谋划。 加强政策措施保障，出台《能源领域碳达峰实施方案》《“十四五”现代能源体系规划》《关于完善能源绿色低碳转型体制机制和政策措施的意见》以及各分领域规划。 加快实施可再生能源替代行动，推进东中南部地区风电光伏就近开发消纳，积极推动海上风电集群化开发和“三北”地区风电光伏基地化开发，抓好沙漠、戈壁、荒漠风电光伏基地建设，启动实施“千乡万村驭风行动”“千家万户沐光行动”。积极稳妥发展水电，加快推进西南地区龙头水库电站建设，核准开工一批重大工程项目。有序推进生物质能开发利用。 积极安全有序发展核电……新增装机 367 万千瓦。 提升电力系统调节能力。加强抽水蓄能等调峰电站建设，推进煤电灵活性改造，推动新型储能发展，优化电网调度运行方式……
加快推进能源科技创新	加快推进技术装备攻关。重点推动燃气轮机、核电、可再生能源、油气、储能、氢能等重点领域技术攻关，力争绿色低碳前沿技术取得突破。
坚定不移深化体制机制改革	加快建设全国统一电力市场体系。积极推进电力市场化交易。扎实推进油气管网改革。持续深化“放管服”改革。持续推进能源法治建设。
提升能源监管效能	优化用电营商环境。加强重点领域市场监管。加强电力安全监管。强化监管体系建设。
全方位拓展能源国际合作	统筹谋划好大国能源合作。高质量推进“一带一路”能源合作。精心打造国际合作平台。
扎实推进全面从严治党	扎实抓好各项决策部署的贯彻落实，努力把党建设得更加坚强有力。

资料来源：中信期货研究部

第二，明年国家能源局会加快实施可再生能源替代行动，预计光伏和风电会保持较快发展。可再生能源替代化石能源是实现碳达峰碳中和的核心措施。明年国家能源局会加快实施可再生能源替代行动，重点是发展光伏和风电，积极推动海上风电集群化开发和“三北”地区风电光伏基地化开发，抓好沙漠、戈壁、荒漠风电光伏基地建设，启动实施“千乡万村驭风行动”“千家万户沐光行动”。这

意味着明年光伏和风电会保持较快发展，给相关领域带来投资机会。

（二）周末要闻

2022 年全国两会召开时间确定。十三届全国人大五次会议将于 2022 年 3 月 5 日在京召开，会议议程包括审议政府工作报告、审查 2022 年国民经济和社会发展计划草案、审查 2022 年中央和地方预算草案等。全国政协十三届五次会议 2022 年 3 月 4 日在京召开。

国家能源局明确 2022 年能源工作七大重点任务，提出将出台《能源领域碳达峰实施方案》《“十四五”现代能源体系规划》《关于完善能源绿色低碳转型体制机制和政策措施的意见》以及各分领域规划；加快实施可再生能源替代行动，推进东中南部地区风电光伏就近开发消纳，积极推动海上风电集群化开发和“三北”地区风电光伏基地化开发，启动实施“千乡万村驭风行动”“千家万户沐光行动”；重点推动燃气轮机、核电、可再生能源、油气、储能、氢能等重点领域技术攻关；有序推进具备可靠条件的核电项目核准建设。

央行货币政策委员会 2021 年第四季度例会指出，要稳字当头、稳中求进，加大跨周期调节力度，与逆周期调节相结合，统筹做好今明两年宏观政策衔接，支持经济高质量发展。**稳健的货币政策要灵活适度，增强前瞻性、精准性、自主性，发挥好货币政策工具总量和结构双重功能，**更加主动有为，加大对实体经济支持力度，保持流动性合理充裕，增强信贷总量增长稳定性，保持货币供应量和社会融资规模增速同名义经济增速基本匹配，保持宏观杠杆率基本稳定，增强经济发展韧性，稳定宏观经济大盘。

据中原地产研究中心统计，近一个月来，包括桂林、晋江、呼和浩特、荆门、衡阳、开封、南宁、保定等在内的至少 25 个地方出台补贴购房政策，以期提振房地产市场。其中，政策主要集中在三、四线城市，以人才补贴、新市民落户购房补贴等为主。

（三）本周重要经济数据及事件

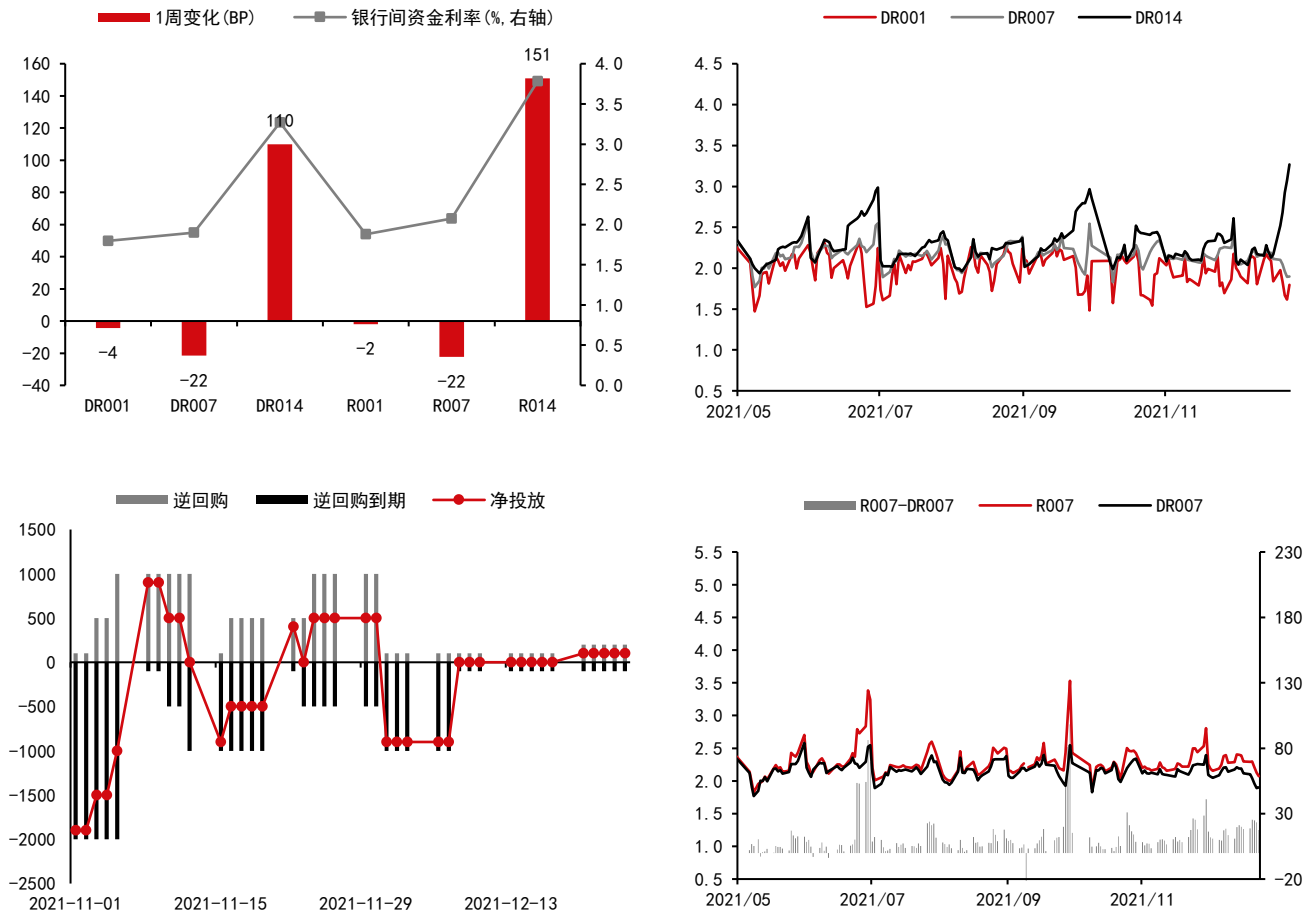
图表3：重要经济数据及事件

日期	北京时间	国家/地区	数据/事件	前值	预期	今值
2021/12/27	9:30	中国	11 月工业企业利润:累计同比(%)	42.2	--	--
2021/12/28	7:30	日本	11 月失业率:季调(%)	2.7	--	--
2021/12/28	7:50	日本	11 月工业生产指数:同比(%)	-4.12	--	--
2021/12/29	17:00	欧盟	11 月欧元区:M3:同比(%)	7.70	--	--
2021/12/30	21:30	美国	12 月 18 日持续领取失业金人数(万人)	185.90	--	--
2021/12/31	9:00	中国	12 月官方制造业 PMI	50.1	--	--

资料来源：Wind 中信期货研究部

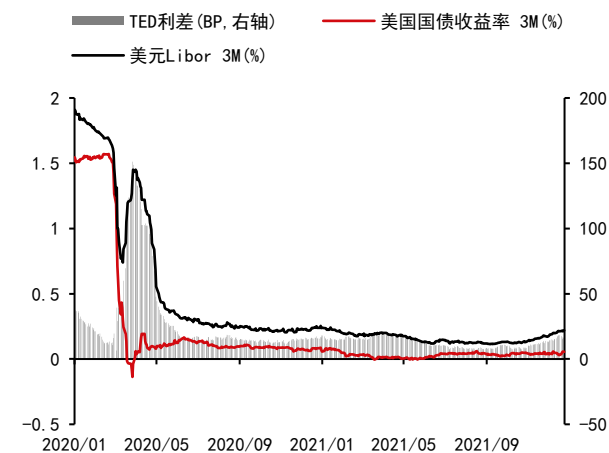
三、流动性跟踪

图表4：银行间市场流动性跟踪



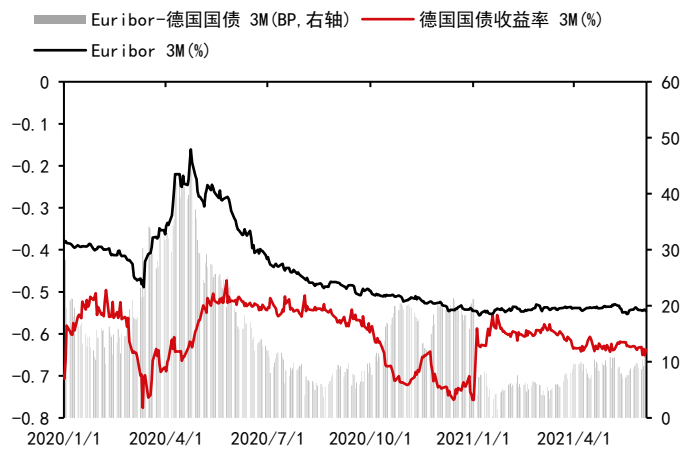
资料来源：Wind 中信期货研究部

图表5：美元Libor 及 TED 利差



资料来源：Bloomberg 中信期货研究部

图表6：Euribor 及其与德国国债利差



资料来源：Bloomberg 中信期货研究部

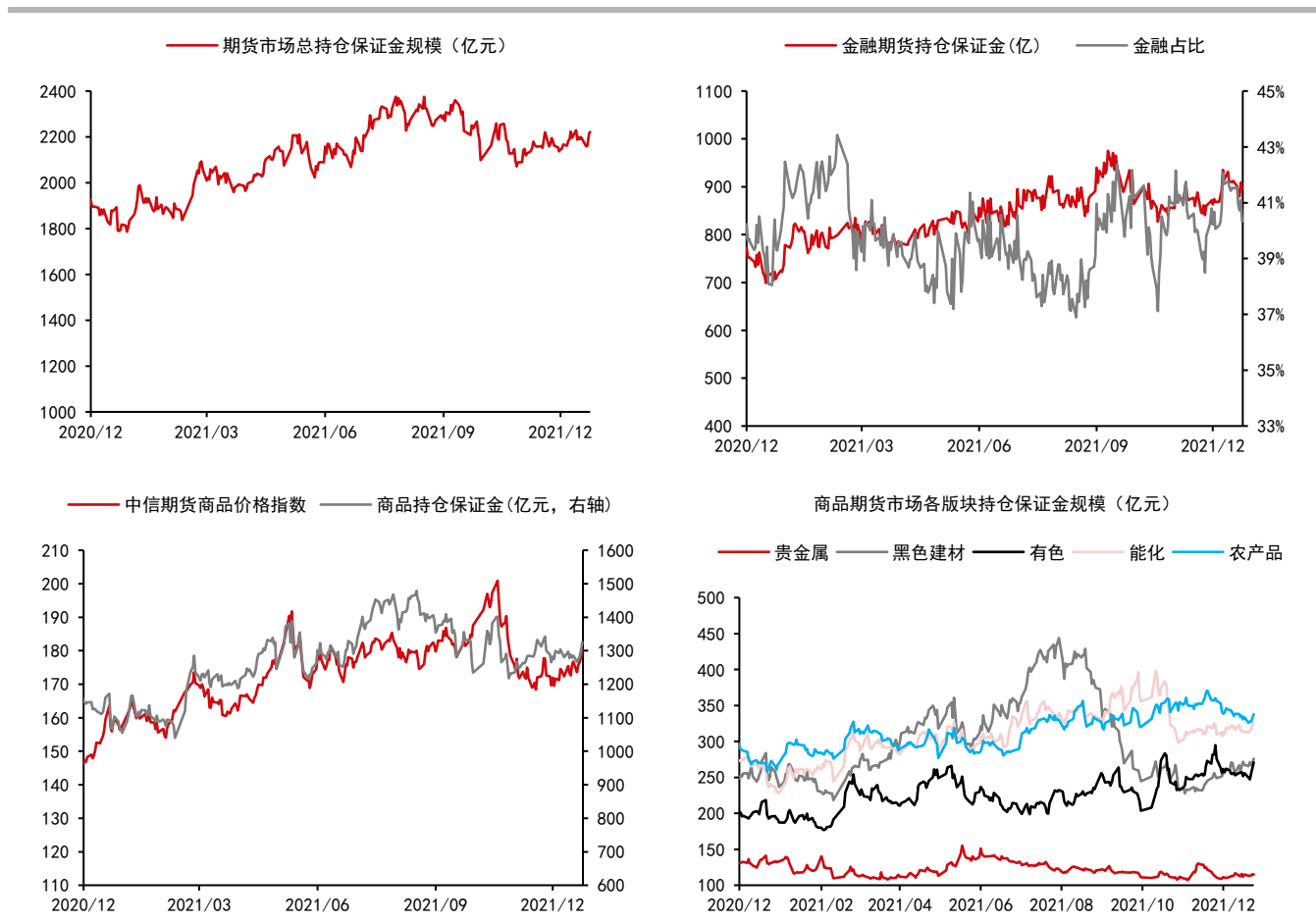
四、期货市场数据跟踪

图表7：国内期货市场板块价格指数及沉淀资金变化

板块	1日涨跌幅	5日涨跌幅	1日沉淀资金变化(亿)	5日沉淀资金变化(亿)	沉淀资金(亿)
合计			8.44	23.25	2221.37
金融			-13.33	-16.45	895.92
商品			21.76	39.70	1325.45
贵金属	0.12%	0.75%	-0.39	0.14	115.02
黑色建材	2.13%	2.51%	6.25	3.93	276.13
有色金属	-0.50%	1.70%	7.70	12.25	270.64
能源化工	1.36%	2.74%	2.76	8.73	325.97
农产品	1.48%	1.07%	5.44	14.64	337.69

资料来源：Wind 中信期货研究部

图表8：国内期货市场板块沉淀资金



资料来源：Wind 中信期货研究部

图表9：国内商品期货品种表现（按价格涨跌幅排序）

品种	5日涨跌幅	振幅	活跃度	20日涨跌幅
纸浆	7.58%	8.99%	1.19	8.30%
焦煤	6.96%	7.30%	1.02	18.65%
铁矿	5.24%	6.02%	1.04	22.85%
LPG	5.12%	8.58%	1.44	-0.05%
豆二	5.02%	6.46%	0.80	4.77%
锰硅	4.85%	5.62%	0.86	5.10%
不锈钢	4.71%	5.15%	0.81	-2.70%
豆油	3.92%	6.45%	0.95	-3.26%
棕榈	3.84%	7.51%	1.31	-5.15%
TA	3.63%	7.73%	0.83	0.25%
焦炭	3.61%	6.50%	0.89	14.31%
沥青	3.22%	5.64%	0.88	4.06%
苯乙烯	3.08%	8.06%	1.64	6.82%
豆粕	3.00%	4.26%	0.52	5.58%
沪锡	2.38%	4.38%	1.18	1.91%
沪镍	2.24%	4.89%	1.15	-0.81%
燃油	2.17%	8.77%	0.90	-1.66%
沪铝	2.16%	4.68%	1.03	6.32%
菜粕	2.12%	4.28%	1.22	10.74%
原油	2.04%	9.07%	3.30	-3.51%
PVC	1.88%	3.59%	1.85	-0.67%
低硫燃油	1.80%	8.32%	0.81	-1.78%
塑料	1.60%	2.74%	1.00	-0.17%
沪银	1.48%	3.10%	0.88	-1.07%
苹果	1.44%	4.73%	1.11	-2.12%
PP	1.07%	3.70%	1.24	0.58%
沪铜	0.72%	2.59%	0.46	-1.16%
尿素	0.72%	6.67%	1.03	4.38%
沪锌	0.64%	5.08%	1.37	3.68%
鸡蛋	0.47%	2.79%	0.43	-6.25%
沪金	0.20%	1.43%	0.93	0.33%
粳米	0.12%	1.26%	0.69	-1.88%
螺纹	0.11%	4.25%	0.70	7.91%
硅铁	0.05%	6.33%	1.68	-2.04%
菜油	-0.12%	2.95%	1.75	-1.99%
郑棉	-0.26%	1.65%	0.46	-3.76%
棉纱	-0.27%	1.67%	0.80	-7.82%
郑糖	-0.95%	1.99%	0.70	-3.76%
20号胶	-1.12%	3.42%	0.58	-5.93%
沪铅	-1.22%	2.65%	1.19	0.97%
玉米	-1.30%	1.90%	0.39	0.95%
连豆	-1.32%	2.83%	0.92	-4.66%
热卷	-1.56%	5.87%	0.60	4.51%
沪胶	-1.82%	2.76%	0.86	-5.51%
乙二醇	-1.97%	6.07%	0.96	-3.15%
淀粉	-2.48%	3.33%	1.15	-3.20%
甲醇	-2.71%	7.14%	1.12	-0.19%
纯碱	-3.44%	5.40%	1.92	-7.52%
玻璃	-3.80%	7.94%	1.16	-2.30%
动煤	-5.89%	8.45%	0.35	-6.82%
红枣	-8.10%	9.62%	0.40	-16.43%

资料来源：Wind 中信期货研究部

图表10：国内商品期货沉淀资金及其变化

品种	5日沉淀资金变化(亿)	品种	20日沉淀资金变化(亿)	品种	沉淀资金(亿)
铁矿	6.11	铁矿	20.72	沪铜	123.61
豆油	4.86	沪锌	6.66	螺纹钢	101.55
原油	3.59	纸浆	5.38	铁矿	89.27
沪锡	3.34	沪金	5.11	沪银	59.52
棕榈	3.02	沥青	4.39	豆粕	59.44
沪锌	2.69	菜粕	3.87	豆油	57.73
热卷	2.39	焦炭	3.76	沪金	55.51
豆粕	1.76	燃油	3.47	沪铝	50.90
甲醇	1.58	原油	3.26	棕榈	49.65
LPG	1.57	焦煤	2.04	郑棉	41.07
沪金	1.45	沪胶	1.99	沪镍	40.37
纸浆	1.41	LPG	1.89	热卷	40.15
TA	1.17	沪铝	1.67	沪胶	36.16
沥青	1.16	塑料	1.31	PP	32.90
焦炭	1.15	玉米	1.30	原油	29.20
塑料	1.07	螺纹	1.23	塑料	29.05
连豆	0.88	豆粕	1.12	TA	28.70
淀粉	0.86	连豆	1.09	沪锌	27.56
焦煤	0.75	PP	1.04	玉米	26.82
玻璃	0.74	20号胶	0.73	甲醇	26.64
燃油	0.73	锰硅	0.68	PVC	26.15
沪镍	0.72	低硫燃油	0.59	乙二醇	22.36
PVC	0.56	不锈钢	0.58	郑糖	22.05
菜粕	0.42	沪锡	0.37	沪锡	21.85
沪铝	0.36	鸡蛋	0.28	菜油	19.53
苯乙烯	0.29	尿素	0.28	沥青	19.29
纯碱	0.25	淀粉	0.28	苹果	17.85
尿素	0.08	硅铁	0.27	纸浆	14.71
粳米	0.04	粳米	0.03	LPG	14.63
不锈钢	0.04	动煤	-0.25	燃油	13.53
硅铁	0.03	豆二	-0.26	菜粕	12.53
豆二	0.03	玻璃	-0.44	焦炭	12.18
沪铅	0.02	苹果	-0.53	连豆	11.89
20号胶	-0.03	纯碱	-0.59	苯乙烯	10.40
PP	-0.04	沪银	-0.61	纯碱	10.30
动煤	-0.06	棉纱	-0.66	玻璃	9.09
棉纱	-0.10	甲醇	-0.70	不锈钢	8.13
低硫燃油	-0.12	乙二醇	-0.83	鸡蛋	7.73

预览已结束，完整报告链接和二维码如下：

https://www.yunbaogao.cn/report/index/report?reportId=1_31870

