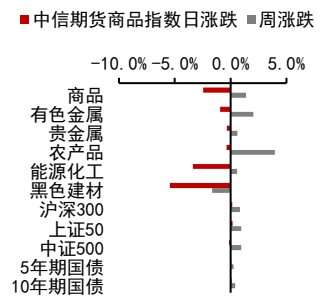


央行召开工作会议，明年货币政策总体中性定向宽松

投资咨询业务资格：
证监许可【2012】669号

报告要点

中国人民银行召开 2022 年工作会议。明年央行继续保持货币供应量和社会融资规模增速同名义经济增速基本匹配，这意味着货币政策总体仍是中性格局。明年央行继续推动企业综合融资成本稳中有降，实现这一目标的措施包括健全市场化利率形成和传导机制、金融系统继续向实体经济让利。这意味着下调 MLF 利率可能性较小。明年央行会精准加大重点领域金融支持力度，小微企业、科技创新、碳达峰碳中和、乡村振兴等领域受到的支持会较大。



摘要：

资产表现及资金变化：

国内商品涨跌幅前五：红枣 2.00%、玻璃 1.41%、连豆 1.33%、沪胶 0.84%、20 号胶 0.59%；焦炭-7.17%、焦煤-5.32%、螺纹-4.65%、热卷-4.35%、铁矿-3.99%

沉淀资金流入流出前五(亿元)：沪镍 0.87、燃油 0.54、淀粉 0.19、红枣 0.16、原油 0.08；铁矿-4.58、螺纹-3.69、沪铜-2.47、沪铝-2.43、焦炭-1.95

板块沉淀资金流入流出(亿元)：有色金属 7.70、贵金属-2.11、农产品-6.23、能源化工-9.93、黑色建材-13.08

宏观研究团队

研究员：

张革

从业资格号：F3004355

投资咨询号：Z0010982

刘道钰

021-80401723

liudaoyu@citicsf.com

从业资格号：F3061482

投资咨询号：Z0016422

重要新闻及经济数据：

中国 11 月规模以上工业企业利润同比增长 9%，前值增 24.6%；1-11 月份，全国规模以上工业企业实现利润总额 79750.1 亿元，同比增长 38%。

中国人民银行召开 2022 年工作会议。2022 年稳健的货币政策要灵活适度。综合运用多种货币政策工具，保持流动性合理充裕，增强信贷总量增长的稳定性，加大对实体经济的支持力度，保持货币供应量和社会融资规模增速同名义经济增速基本匹配。

全国财政工作视频会议在北京召开。会议要求，2022 年，要围绕宏观政策要稳健有效、微观政策要持续激发市场主体活力、结构政策要着力畅通国民经济循环、科技政策要扎实落地、改革开放政策要激活发展动力……发挥好财政职能作用，找准政策发力点，加强政策协同。

全国农业农村厅局长会议在北京召开。会议强调，要攻坚克难扩种大豆油料。把扩大大豆油料生产作为明年必须完成的重大政治任务。

风险提示：Omicron 变异病毒传播

重要提示：本报告中发布的观点和信息仅供中信期货的专业投资者参考。若您并非中信期货客户中的专业投资者，为控制投资风险，请取消订阅、接收或使用本报告的任何信息。本报告难以设置访问权限，若给您造成不便，敬请谅解。我司不会因为关注、收到或阅读本报告内容而视相关人员为客户；市场有风险，投资需谨慎。

一、资产表现及资金变化

图表1：全球资产1日表现

国内商品		海外商品		股指		国债(BP)		外汇	
红枣	2.00%	COMEX 黄金	-0.16%	上证综指	-0.06%	中国 2 年	-1.6	人民币	6.37 -0.05%
玻璃	1.41%	COMEX 白银	0.21%	深圳成指	0.04%	中国 5 年	-1.4	美元	96.08 0.06%
连豆	1.33%	ICE 布油	3.78%	沪深 300	-0.04%	中国 10 年	-0.7	欧元	1.13 0.07%
沪胶	0.84%	NYMEX 原油	2.41%	上证 50	-0.36%	美国 2 年	1.2	英镑	1.34 0.40%
20 号胶	0.59%	LME 铜	0.00%	中证 500	-0.08%	美国 5 年	0.4	日元	114.90 -0.45%
铁矿	-3.99%	LME 铝	0.00%	标普 500	1.38%	美国 10 年	-1.6	澳元	0.72 0.19%
热卷	-4.35%	CBOT 大豆	2.29%	纳斯达克	1.39%	英国 10 年	0.0	加元	1.28 0.16%
螺纹钢	-4.65%	CBOT 玉米	1.49%	富时 100	0.00%	德国 10 年	0.7	卢布	73.51 0.15%
焦煤	-5.32%	ICE2 号棉花	2.90%	德国 DAX	0.50%	日本 10 年	-0.5	雷亚尔	5.63 0.76%
焦炭	-7.17%	ICE11 号糖	-0.16%	日经 225	-0.37%				

资料来源：Wind Bloomberg 中信期货研究部

图表2：期货市场沉淀资金及其变化

板块	1日沉淀资金变化(亿)	板块	5日沉淀资金变化(亿)	板块	沉淀资金(亿)
合计	-7.85	合计	31.70	合计	2199.80
金融	15.80	金融	10.66	金融	911.72
商品	-23.65	商品	21.04	商品	1288.07
有色金属	7.70	有色金属	14.56	农产品	331.45
贵金属	-2.11	农产品	5.72	能源化工	316.04
农产品	-6.23	能源化工	3.50	有色金属	264.62
能源化工	-9.93	贵金属	-0.11	黑色建材	263.04
黑色建材	-13.08	黑色建材	-2.65	贵金属	112.92
品种	1日沉淀资金变化(亿)	品种	5日沉淀资金变化(亿)	品种	沉淀资金(亿)
沪镍	0.87	豆油	5.38	沪铜	121.14
燃油	0.54	原油	3.62	螺纹钢	97.86
淀粉	0.19	沪锌	3.28	铁矿	84.69
红枣	0.16	沪锡	3.25	沪银	59.02
原油	0.08	沪镍	2.82	豆粕	57.55
焦炭	-1.95	沪胶	-1.75	豆油	57.51
沪铝	-2.43	郑糖	-1.84	沪金	53.89
沪铜	-2.47	乙二醇	-2.01	沪铝	48.47
螺纹钢	-3.69	沪铜	-3.82	棕榈	48.34
铁矿	-4.58	螺纹钢	-4.73	沪镍	41.24

资料来源：Wind 中信期货研究部

说明：沉淀资金按收盘价、交易所保证金标准、单边持仓计算

二、重要新闻及经济数据

中国 11 月规模以上工业企业利润同比增长 9%，前值增 24.6%；1-11 月份，全国规模以上工业企业实现利润总额 79750.1 亿元，同比增长 38%。国家统计局表示，11 月份，随着保供稳价、助企纾困政策效果持续显现，上游部分原材料价格快速上涨势头初步得到遏制，下游行业成本压力有所缓解，利润结构呈现改善特征。

2022 年中国人民银行工作会议召开。会议要求，2022 年稳健的货币政策要**灵活适度**。综合运用多种货币政策工具，保持流动性合理充裕，增强信贷总量增长的稳定性，加大对实体经济的支持力度，**保持货币供应量和社会融资规模增速同名义经济增速基本匹配**。健全市场化利率形成和传导机制，推动企业综合融资成本稳中有降、金融系统继续向实体经济让利。增强人民币汇率弹性，保持人民币汇率在合理均衡水平上的基本稳定。

2021 年全国财政工作视频会议在北京召开。会议要求，2022 年，要围绕宏观政策要稳健有效、微观政策要持续激发市场主体活力、结构政策要着力畅通国民经济循环、科技政策要扎实落地、改革开放政策要激活发展动力、区域政策要增强发展的平衡性协调性、社会政策要兜住兜牢民生底线的要求，发挥好财政职能作用，找准政策发力点，加强政策协同。

全国农业农村厅局长会议在北京召开。会议强调，**要攻坚克难扩种大豆油料**。把扩大大豆油料生产作为明年必须完成的重大政治任务，抓好东北四省区大豆面积恢复，支持西北、黄淮海、西南和长江中下游等地区推广玉米大豆带状复合种植。落实生猪产能调控机制，稳定生猪生产。进一步健全防止返贫监测帮扶机制，提高衔接资金和涉农整合资金用于产业的比重，重点发展一批能更多带动脱贫群众就业的特色优势富民产业，加大对 160 个国家乡村振兴重点帮扶县的支持力度。

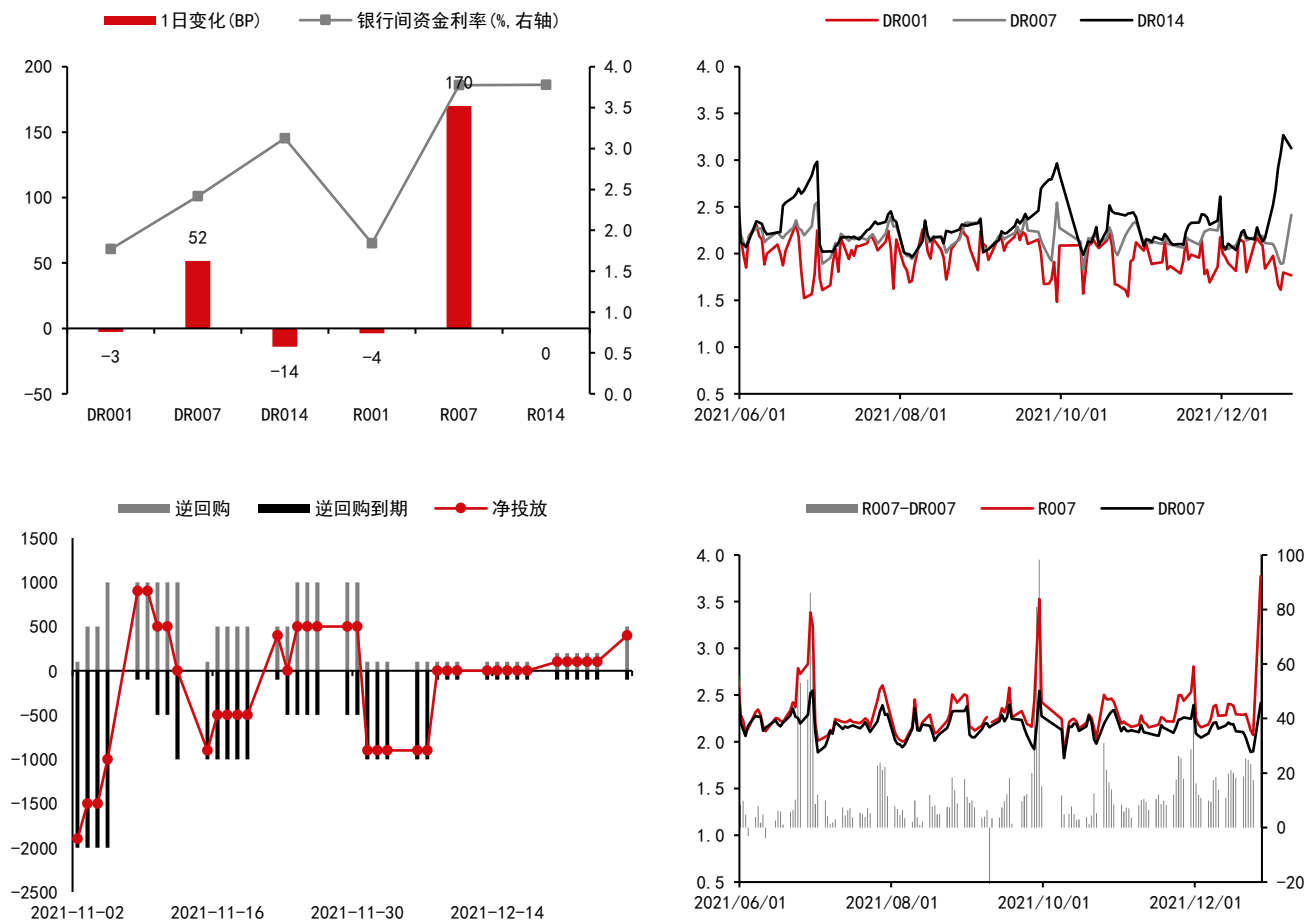
图表3：重要经济数据及事件

日期	北京时间	国家/地区	数据/事件	前值	预期	今值
2021/12/27	9:30	中国	11 月工业企业利润:累计同比 (%)	42.2	—	38
2021/12/28	7:30	日本	11 月失业率:季调 (%)	2.7	--	--
2021/12/28	7:50	日本	11 月工业生产指数:同比 (%)	-4.12	--	--

资料来源：Wind 中信期货研究部

三、流动性跟踪

图表4：银行间市场流动性跟踪



资料来源：Wind 中信期货研究部

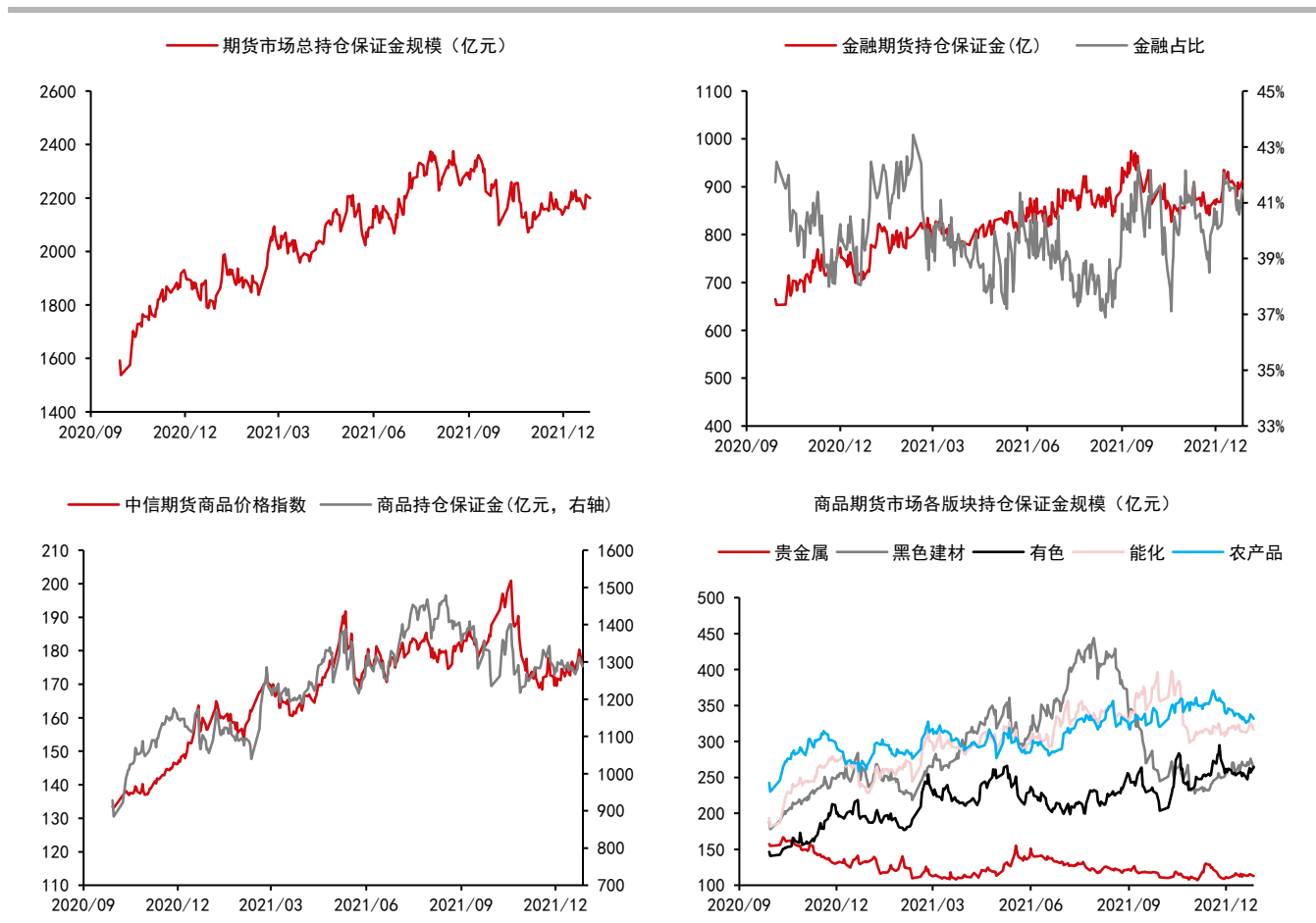
四、期货市场数据跟踪

图表5：国内期货市场板块数据跟踪

板块	1日涨跌幅	5日涨跌幅	1日沉淀资金变化(亿)	5日沉淀资金变化(亿)	沉淀资金(亿)
合计			-7.85	31.70	2199.80
金融			15.80	10.66	911.72
商品			-23.65	21.04	1288.07
贵金属	-0.33%	0.60%	-2.11	-0.11	112.92
黑色建材	-5.44%	3.96%	-13.08	5.72	263.04
有色金属	-0.93%	0.59%	7.70	3.50	264.62
能源化工	-3.37%	-1.66%	-9.93	-2.65	316.04
农产品	-0.37%	2.03%	-6.23	14.56	331.45

资料来源：Wind 中信期货研究部

图表6：国内期货市场板块数据跟踪



资料来源：Wind 中信期货研究部

说明：保证金按收盘价、交易所保证金标准、单边持仓计算

图表7：国内商品期货品种1日表现（按价格涨跌幅排序）

品种	1日涨跌幅	振幅	活跃度	5日涨跌幅
红枣	2.00%	1.78%	0.24	-4.97%
玻璃	1.41%	2.98%	1.08	-0.14%
连豆	1.33%	1.81%	1.39	-0.71%
沪胶	0.84%	2.08%	1.01	1.76%
20号胶	0.59%	2.43%	0.64	1.74%
郑糖	0.19%	0.84%	0.91	1.06%
硅铁	0.04%	1.83%	1.70	-1.11%
郑棉	-0.03%	0.54%	0.38	0.48%
玉米	-0.05%	1.05%	0.42	-0.62%
沪金	-0.05%	0.32%	0.43	0.26%
鸡蛋	-0.09%	1.48%	0.48	1.80%
棉纱	-0.12%	0.79%	0.47	0.40%
粳米	-0.16%	0.31%	1.13	0.06%
豆油	-0.23%	1.92%	0.77	6.19%
沪铜	-0.27%	0.58%	0.32	1.51%
纯碱	-0.35%	2.28%	1.62	-0.26%
菜油	-0.39%	0.86%	1.24	2.03%
TA	-0.41%	1.75%	0.79	6.09%
沪锡	-0.45%	0.90%	1.46	3.39%
沥青	-0.46%	1.44%	0.73	3.65%
沪镍	-0.52%	1.23%	1.31	4.03%
沪铅	-0.59%	0.97%	0.75	-0.58%
苹果	-0.65%	1.20%	0.70	2.50%
沪银	-0.69%	1.30%	0.65	1.07%
棕榈	-0.70%	0.87%	1.01	6.45%
豆二	-0.74%	1.13%	1.09	5.33%
淀粉	-0.83%	1.07%	0.93	-1.95%
纸浆	-0.86%	1.49%	1.02	5.80%
不锈钢	-0.86%	1.76%	1.19	3.86%
燃油	-1.07%	1.36%	0.64	6.51%
豆粕	-1.07%	1.07%	0.44	2.36%
原油	-1.13%	1.60%	1.80	4.99%
低硫燃油	-1.20%	1.34%	1.05	6.10%
锰硅	-1.24%	1.82%	0.64	-0.71%
沪锌	-1.46%	2.06%	1.47	1.88%
尿素	-1.46%	3.40%	0.78	2.70%
LPG	-1.47%	2.61%	1.90	6.38%
菜粕	-1.59%	2.07%	1.02	1.18%
乙二醇	-1.69%	2.06%	0.88	0.68%
苯乙烯	-1.71%	2.08%	1.26	2.89%
塑料	-2.36%	2.55%	1.17	-0.89%
沪铝	-2.54%	2.70%	1.11	0.25%
动煤	-2.63%	3.20%	0.35	-4.85%
甲醇	-3.01%	3.38%	1.15	-3.56%
PVC	-3.02%	3.23%	2.09	-0.74%
PP	-3.38%	3.58%	1.38	-1.97%
铁矿	-3.99%	3.95%	0.96	1.50%
热卷	-4.35%	4.90%	0.75	-4.74%
螺纹	-4.65%	4.99%	0.88	-3.85%
焦煤	-5.32%	6.01%	1.25	0.73%
焦炭	-7.17%	7.67%	1.39	-1.99%

资料来源：Wind 中信期货研究部

图表8：国内商品期货沉淀资金及其变化

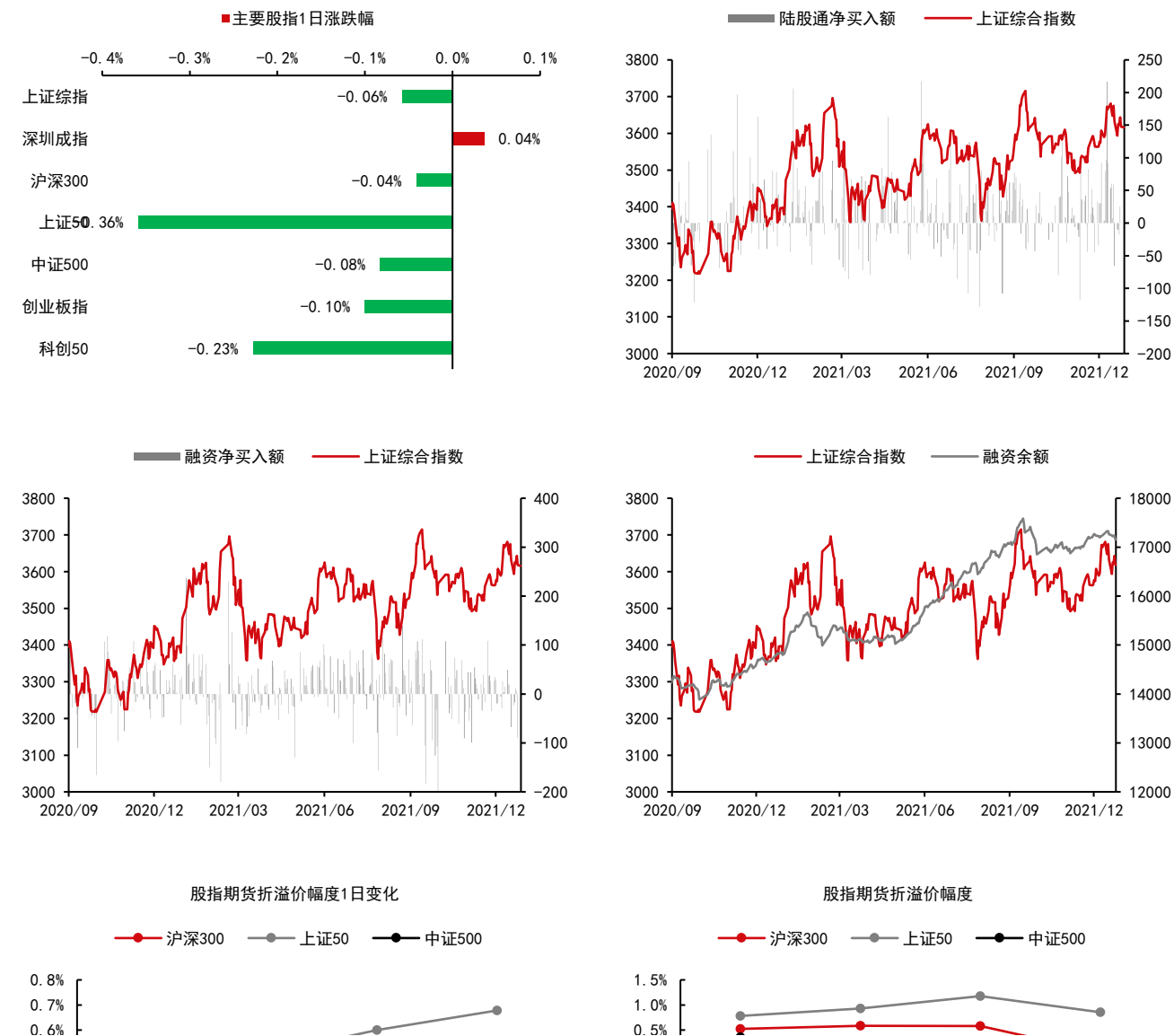
品种	1日沉淀资金变化(亿)	品种	5日沉淀资金变化(亿)	品种	沉淀资金(亿)
沪镍	0.87	豆油	5.38	沪铜	121.14
燃油	0.54	原油	3.62	螺纹钢	97.86
淀粉	0.19	沪锌	3.28	铁矿	84.69
红枣	0.16	沪锡	3.25	沪银	59.02
原油	0.08	沪镍	2.82	豆粕	57.55
玉米	0.08	棕榈	2.75	豆油	57.51
粳米	0.02	热卷	2.47	沪金	53.89
豆二	0.01	豆粕	1.94	沪铝	48.47
棉纱	0.00	LPG	1.51	棕榈	48.34
郑棉	0.00	铁矿	1.15	沪镍	41.24
动煤	-0.02	沥青	1.09	郑棉	41.07
沪铅	-0.07	燃油	1.05	热卷	39.80
鸡蛋	-0.08	淀粉	0.94	沪胶	35.89
20号胶	-0.09	纸浆	0.88	PP	31.86
LPG	-0.15	连豆	0.81	原油	29.28
硅铁	-0.18	甲醇	0.74	TA	28.50
TA	-0.19	沪金	0.57	塑料	27.26
菜油	-0.21	沪铅	0.39	玉米	26.90
低硫燃油	-0.21	苯乙烯	0.35	沪锌	26.68
豆油	-0.22	玻璃	0.34	甲醇	24.71
尿素	-0.24	纯碱	0.25	PVC	24.52
沪胶	-0.27	豆二	0.07	郑糖	21.77
郑糖	-0.28	粳米	0.07	乙二醇	21.70
锰硅	-0.33	TA	0.04	沪锡	20.81
沥青	-0.33	动煤	0.01	菜油	19.32
热卷	-0.35	菜油	-0.01	沥青	18.96
玻璃	-0.39	尿素	-0.01	苹果	17.13
沪银	-0.49	PVC	-0.07	LPG	14.48
不锈钢	-0.53	棉纱	-0.08	燃油	14.07
纯碱	-0.57	20号胶	-0.15	纸浆	13.92
苯乙烯	-0.63	低硫燃油	-0.24	菜粕	11.25
乙二醇	-0.66	硅铁	-0.28	连豆	11.20
连豆	-0.69	焦煤	-0.31	焦炭	10.23
苹果	-0.72	焦炭	-0.34	苯乙烯	9.77
纸浆	-0.79	苹果	-0.38	纯碱	9.73
沪锌	-0.87	不锈钢	-0.41	玻璃	8.70
PP	-1.04	菜粕	-0.46	鸡蛋	7.64
沪锡	-1.05	郑棉	-0.50	不锈钢	7.60
焦煤	-1.08	锰硅	-0.54	沪铅	6.28
菜粕	-1.28	红枣	-0.61	焦煤	5.78
棕榈	-1.31	沪银	-0.68	20号胶	5.22
沪金	-1.62	鸡蛋	-0.73	淀粉	4.77
PVC	-1.63	PP	-0.81	锰硅	4.44
塑料	-1.79	沪铝	-0.90	红枣	4.43
豆粕	-1.89	塑料	-1.01	硅铁	3.95
甲醇	-1.93	玉米	-1.62	尿素	2.54
焦炭	-1.95	沪胶	-1.75	低硫燃油	2.45
沪铝	-2.43	郑糖	-1.84	豆二	1.64
沪铜	-2.47	乙二醇	-2.01	动煤	1.20
螺纹钢	-3.69	沪铜	-3.82	粳米	0.66
铁矿	-4.58	螺纹钢	-4.73	棉纱	0.26

资料来源：Wind 中信期货研究部

说明：保证金按收盘价、交易所保证金标准、单边持仓计算

五、国内金融市场跟踪

图表9：国内股票市场



预览已结束，完整报告链接和二维码如下：

https://www.yunbaogao.cn/report/index/report?reportId=1_35192



云报告
https://www.yunbaogao.cn

云报告
https://www.yunbaogao.cn

云报告
https://www.yunbaogao.cn