

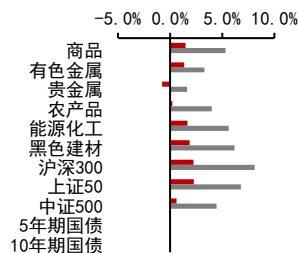
我国外汇储备增加，外资持续流入

投资咨询业务资格：
证监许可【2012】669号

报告要点

12月我国外汇储备为32165.22亿美元，环比增加380.32亿美元。从跨境资金流动来看，12月份境外机构投资者净买入债券1751亿元，陆股通净流入572亿元，外资仍趋势性流入我国。尽管外汇管理局表示外汇储备增加是非美元货币及主要国家资产价格上涨等因素共同作用的结果，但外资趋势性流入可能也是外汇储备增加的一个原因。

■ 中信期货商品指数日涨跌 ■ 周涨跌



摘要：

资产表现及资金变化：

国内商品涨跌幅前五：不锈钢 4.87%、锰硅 3.60%、沪胶 3.42%、原油 3.34%、燃油 3.08%；沪金-0.87%、玻璃-0.76%、塑料-0.66%、纯碱-0.62%、沪银-0.55%

沉淀资金流入流出前五(亿元)：沪镍 4.04、螺纹 3.99、原油 3.80、热卷 3.16、铁矿 2.74；沪银-1.96、沪金-1.49、焦炭-1.36、甲醇-1.03、沪铝-0.37

板块沉淀资金流入流出(亿元)：黑色建材 12.18、能源化工 12.16、有色金属 6.28、农产品 2.04、贵金属-3.45

宏观研究团队

研究员：
刘宾
0755-83212741
liubin@citicisf.com
从业资格号：F0231268
投资咨询号：Z0000038

重要新闻及经济数据：

中国2020年12月外汇储备为32165.22亿美元，环比增加380.32亿美元。

商务部部长王文涛谈2021年商务工作发力点。

央行、外汇局发布通知，决定将企业跨境融资宏观审慎调节参数由1.25下调至1。

石家庄市交通局局长米志奇表示，石家庄加强交通路口管控。

美国至1月2日当周初请失业金人数为78.7万人，预期80万人，前值78.7万人。

美国国会联席会议确认，拜登赢得306张选举人票，当选下一任美国总统。

欧元区2020年12月CPI初值同比降0.3%，预期降0.2%，前值降0.3%。

风险提示：国内政策收紧、中美关系恶化

一、资产表现及资金变化

图表1：全球资产1日表现

国内商品		海外商品		股指		国债(BP)		外汇	
不锈钢	4.87%	COMEX 黄金	0.26%	上证综指	0.71%	中国 2 年	-6.5	人民币	6.48 -0.24%
锰硅	3.60%	COMEX 白银	0.81%	深圳成指	1.11%	中国 5 年	-0.8	美元	89.83 0.33%
沪胶	3.42%	ICE 布油	0.15%	沪深 300	1.77%	中国 10 年	0.0	欧元	1.23 -0.27%
原油	3.34%	NYMEX 原油	0.40%	上证 50	1.91%	美国 2 年	0.1	英镑	1.35 -0.42%
燃油	3.08%	LME 铜	1.23%	中证 500	0.15%	美国 5 年	3.3	日元	103.88 -0.64%
沪银	-0.55%	LME 铝	-0.17%	标普 500	1.48%	美国 10 年	4.3	澳元	0.77 -0.64%
纯碱	-0.62%	CBOT 大豆	-0.46%	纳斯达克	2.56%	英国 10 年	3.8	加元	1.27 -0.31%
塑料	-0.66%	CBOT 玉米	-0.20%	富时 100	0.22%	德国 10 年	-0.2	卢布	74.76 -1.41%
玻璃	-0.76%	ICE2 号棉花	-0.37%	德国 DAX	0.55%	日本 10 年	1.8	雷亚尔	5.40 -1.83%
沪金	-0.87%	ICE11 号糖	-4.00%	日经 225	1.60%				

资料来源：Wind Bloomberg 中信期货研究部

图表2：期货市场沉淀资金及其变化

板块	1日沉淀资金变化(亿)	板块	5日沉淀资金变化(亿)	板块	沉淀资金(亿)
合计	55.66	合计	178.60	合计	1982.09
金融	26.46	金融	82.45	金融	819.44
商品	29.21	商品	96.15	商品	1162.65
黑色建材	12.18	能源化工	33.39	农产品	298.10
能源化工	12.16	农产品	30.45	黑色建材	268.08
有色金属	6.28	黑色建材	23.08	能源化工	262.51
农产品	2.04	有色金属	7.01	有色金属	198.78
贵金属	-3.45	贵金属	2.22	贵金属	135.17
品种	1日沉淀资金变化(亿)	品种	5日沉淀资金变化(亿)	品种	沉淀资金(亿)
沪镍	4.04	原油	9.74	沪铜	91.18
螺纹	3.99	豆粕	8.35	沪银	75.13
原油	3.80	螺纹	7.86	铁矿	71.79
热卷	3.16	郑棉	7.81	豆粕	69.00
铁矿	2.74	沪镍	6.63	焦炭	62.32
沪铝	-0.37	连豆	-0.41	螺纹	60.30
甲醇	-1.03	沪锌	-0.51	沪金	60.05
焦炭	-1.36	甲醇	-0.59	沪镍	45.45
沪金	-1.49	焦煤	-0.64	TA	41.85
沪银	-1.96	沪铜	-3.32	郑棉	40.94

资料来源：Wind 中信期货研究部

说明：沉淀资金按收盘价、交易所保证金标准、单边持仓计算

二、重要新闻及经济数据

中国 2020 年 12 月外汇储备为 32165.22 亿美元，环比增加 380.32 亿美元，预期为 31910 亿美元，11 月为 31784.90 亿美元。

商务部部长王文涛谈 2021 年商务工作发力点：四方面着手激发消费潜力，提升传统消费能级，加快培育新型消费，完善消费市场体系，优化消费升级平台；在稳外资方面，商务部将坚定不移扩大开放，持续放宽市场准入，落实新版外资准入负面清单和鼓励外商投资产业目录，推动增设服务业扩大开放综合试点，创新提升国家级经开区。

央行、外汇局发布通知，决定将企业跨境融资宏观审慎调节参数由 1.25 下调至 1。本通知自发布之日起实施。企业因此次参数调整导致跨境融资风险加权余额超出上限的，本通知发布之前的跨境融资合约可持有到期。

石家庄市交通局局长米志奇表示，石家庄加强交通路口管控，自 1 月 6 日凌晨起，市区出租汽车、网约车进一步强化防控措施 282 个测温点，**网约车平台停止市区外派单；**1 月 6 日 0 时至 8 日 24 时，长途汽车客运站及客运车辆暂停运营，火车站采取停止售票；对已售出的车票全额退款，对确需紧急出行的旅客，需持 72 小时有效核酸阴性证明，方可乘车登机。

美国至 1 月 2 日当周初请失业金人数为 78.7 万人，预期为 80 万人，前值为 78.7 万人。

美国国会联席会议确认，拜登赢得 306 张选举人票，特朗普获得 232 张选举人票，拜登当选下一任美国总统。

欧元区 2020 年 12 月 CPI 初值同比降 0.3%，预期降 0.2%，前值降 0.3%；环比升 0.3%，预期升 0.3%，前值降 0.3%；12 月核心 CPI 初值同比升 0.4%，预期升 0.4%，前值升 0.4%。

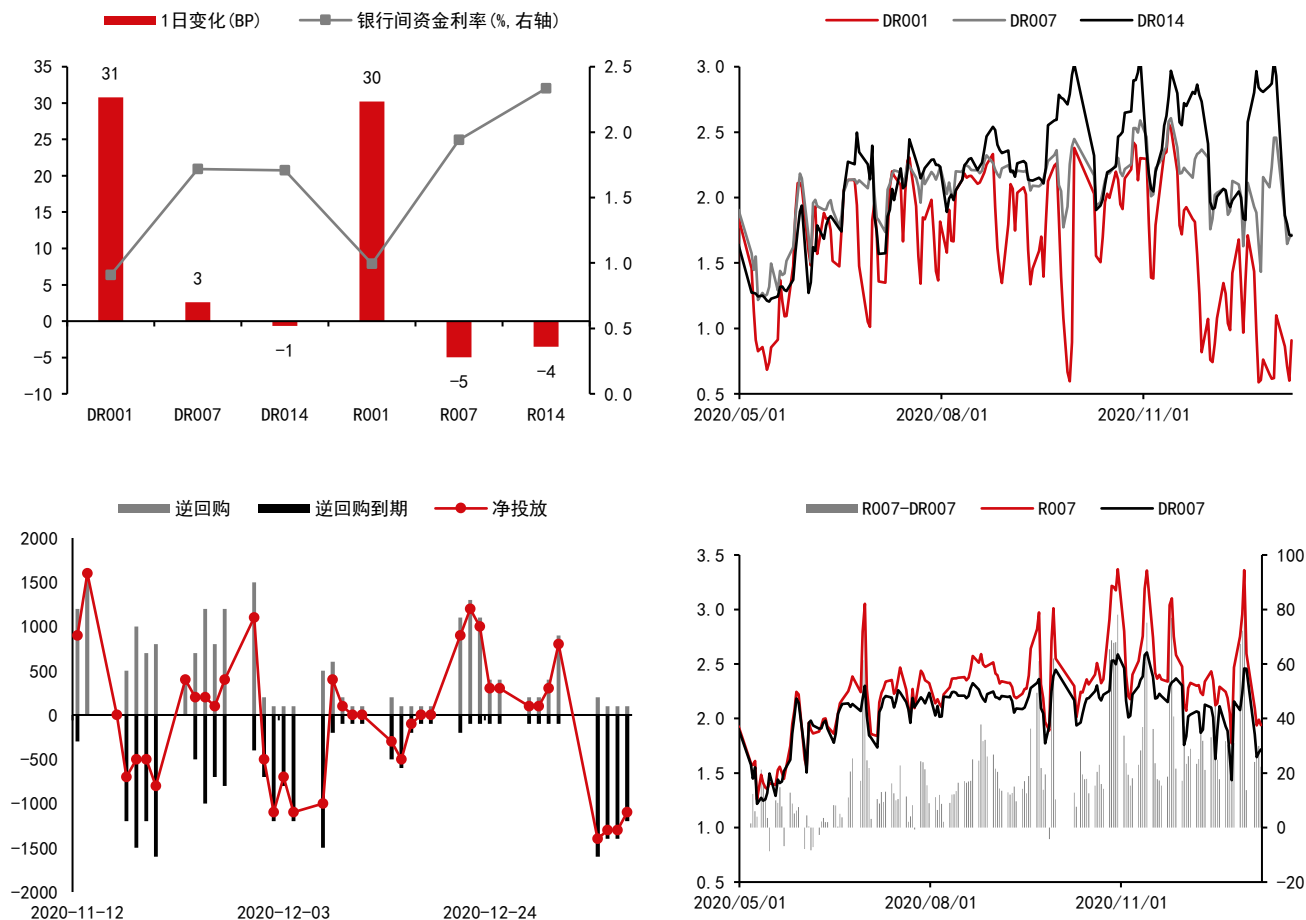
图表3：重要经济数据及事件

日期	北京时间	国家/地区	数据/事件	前值	预期	今值
2021/1/7	待定	中国	12 月外汇储备(亿美元)	31784.90	31910	32165
2021/1/7	21:30	美国	1 月 02 日当周初次申请失业金人数(万人)	78.7	80	78.7
2021/1/8	18:00	欧盟	11 月欧元区:失业率:季调(%)	8.4	--	--
2021/1/8	21:30	美国	12 月失业率:季调(%)	6.7	--	--
2021/1/8	21:30	美国	12 月新增非农就业人数:季调(千人)	245	--	--

资料来源：Wind 中信期货研究部

三、流动性跟踪

图表4：银行间市场流动性跟踪



资料来源：Wind 中信期货研究部

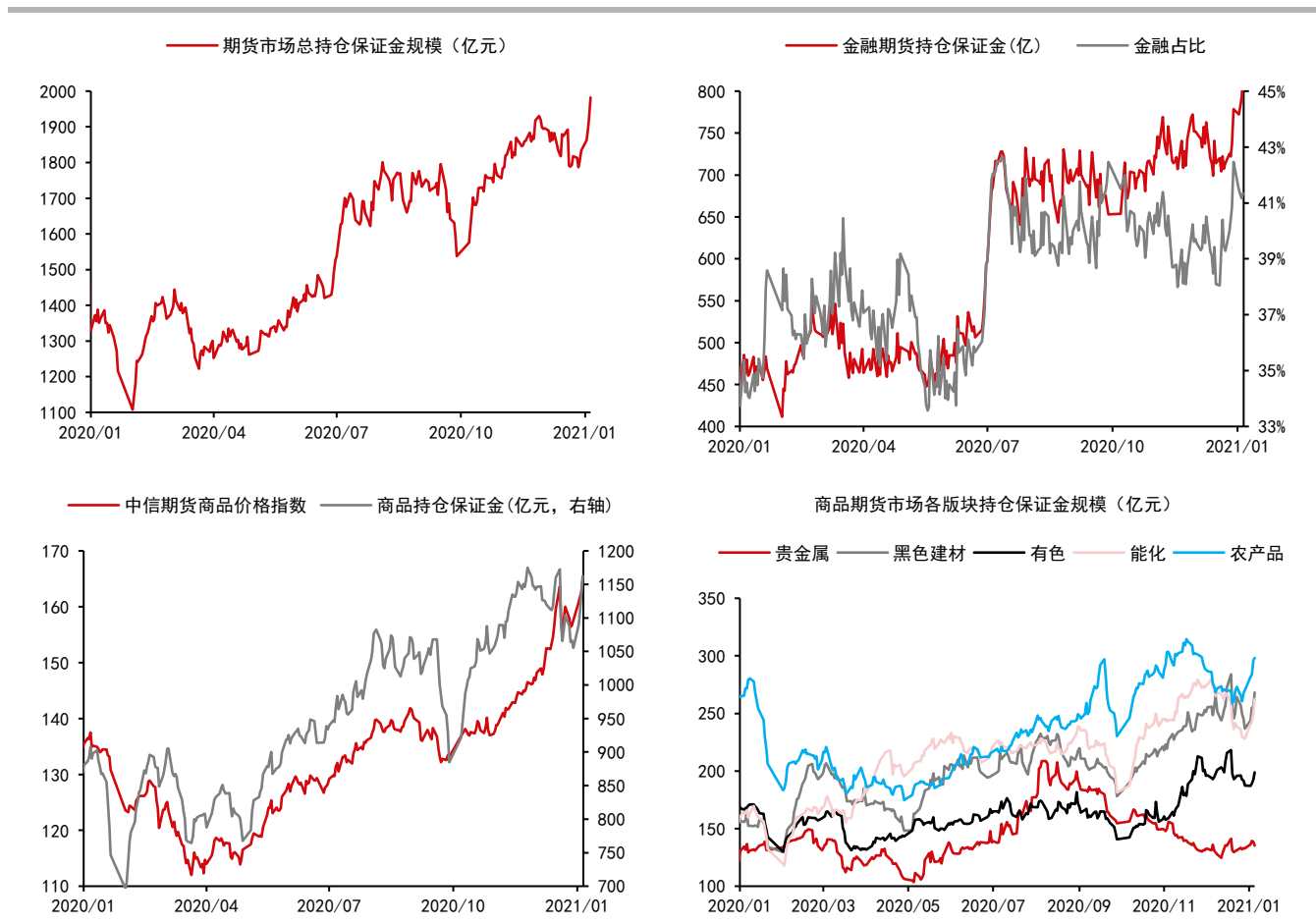
四、期货市场数据跟踪

图表5：国内期货市场板块数据跟踪

板块	1日涨跌幅	5日涨跌幅	1日沉淀资金变化(亿)	5日沉淀资金变化(亿)	沉淀资金(亿)
合计			55.66	178.60	1982.09
金融			26.46	82.45	819.44
商品			29.21	96.15	1162.65
贵金属	-0.75%	1.65%	-3.45	2.22	135.17
黑色建材	1.87%	3.98%	12.18	30.45	268.08
有色金属	1.37%	5.63%	6.28	33.39	198.78
能源化工	1.67%	6.19%	12.16	23.08	262.51
农产品	0.21%	3.29%	2.04	7.01	298.10

资料来源：Wind 中信期货研究部

图表6：国内期货市场板块数据跟踪



资料来源：Wind 中信期货研究部

说明：保证金按收盘价、交易所保证金标准、单边持仓计算

图表7：国内商品期货品种1日表现（按价格涨跌幅排序）

品种	1日涨跌幅	振幅	活跃度	5日涨跌幅
不锈钢	4.87%	4.90%	0.92	9.43%
锰硅	3.60%	5.23%	2.47	7.62%
沪胶	3.42%	5.48%	2.56	8.08%
原油	3.34%	5.06%	2.22	9.33%
燃油	3.08%	4.57%	3.67	6.05%
热卷	3.04%	3.53%	1.28	4.86%
TA	2.97%	4.05%	0.82	7.55%
沪镍	2.95%	3.59%	3.30	6.42%
20号胶	2.89%	5.99%	0.72	8.80%
纸浆	2.85%	3.29%	1.61	9.49%
动煤	2.82%	2.81%	2.38	4.11%
铁矿	2.72%	4.06%	0.68	7.44%
尿素	2.44%	2.46%	1.12	4.28%
沥青	2.30%	3.80%	1.11	4.67%
硅铁	1.93%	3.49%	4.20	7.58%
螺纹	1.76%	2.46%	1.36	4.55%
焦煤	1.75%	2.64%	1.39	5.84%
沪铅	1.15%	3.03%	1.50	3.28%
沪锌	1.14%	2.10%	1.28	3.33%
苯乙烯	1.11%	3.55%	2.98	7.39%
鸡蛋	0.97%	4.43%	1.86	4.16%
棉纱	0.89%	1.35%	1.99	3.76%
淀粉	0.86%	0.99%	0.98	2.81%
红枣	0.74%	1.66%	0.87	0.47%
棕榈	0.73%	2.46%	1.65	4.77%
苹果	0.68%	2.71%	1.43	-3.45%
玉米	0.67%	1.03%	0.43	2.72%
郑棉	0.65%	1.44%	0.79	3.26%
沪铜	0.64%	1.34%	0.85	1.54%
粳米	0.61%	1.17%	1.31	0.85%
菜油	0.60%	1.40%	2.26	5.45%
焦炭	0.48%	1.75%	1.26	5.93%
豆油	0.30%	1.76%	1.30	3.75%
LPG	0.22%	1.84%	1.56	5.03%
沪锡	0.01%	1.32%	1.39	4.51%
豆二	-0.15%	1.66%	2.07	4.08%
乙二醇	-0.23%	2.25%	1.33	5.01%
低硫燃油	-0.23%	2.11%	0.60	5.04%
连豆	-0.25%	1.09%	1.09	1.53%
PVC	-0.28%	2.14%	0.80	1.04%
郑糖	-0.30%	1.46%	0.94	1.14%
PP	-0.39%	2.22%	2.20	-0.51%
甲醇	-0.42%	2.52%	1.46	0.28%
沪铝	-0.47%	1.77%	0.83	-0.71%
豆粕	-0.47%	1.76%	0.70	4.55%
菜粕	-0.53%	1.84%	1.48	3.67%
沪银	-0.55%	3.21%	2.63	2.09%
纯碱	-0.62%	2.90%	2.42	3.24%
塑料	-0.66%	2.12%	1.29	0.43%
玻璃	-0.76%	1.54%	1.93	-3.61%
沪金	-0.87%	2.20%	1.49	1.35%

资料来源：Wind 中信期货研究部

图表8：国内商品期货沉淀资金及其变化

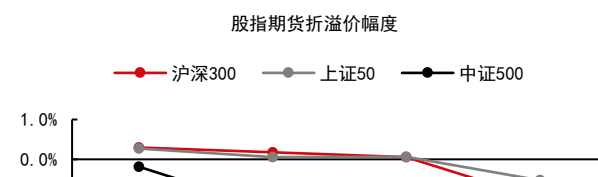
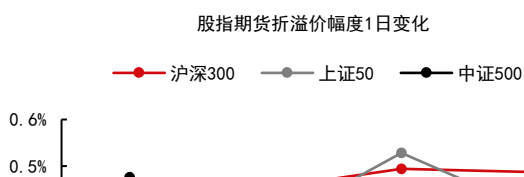
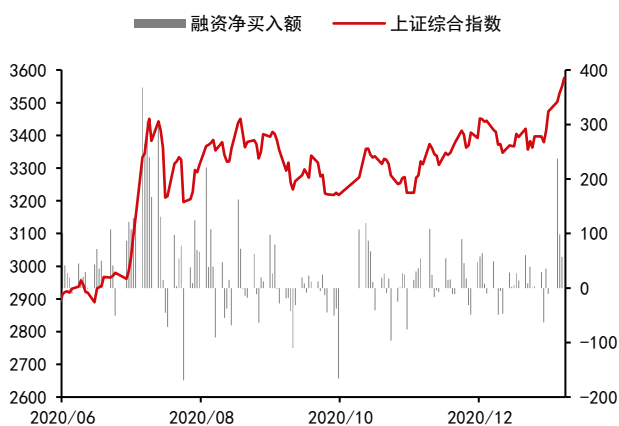
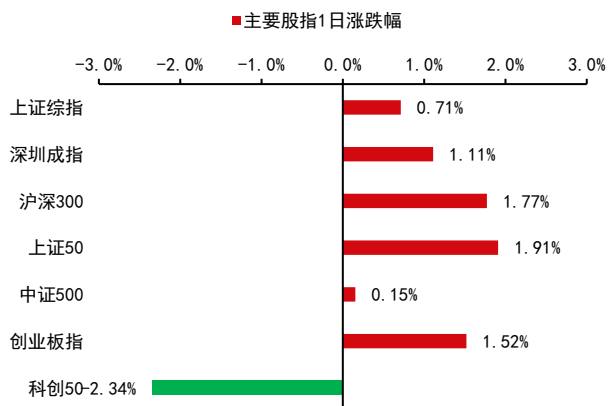
品种	1日沉淀资金变化(亿)	品种	5日沉淀资金变化(亿)	品种	沉淀资金(亿)
沪镍	4.04	原油	9.74	沪铜	91.18
螺纹	3.99	豆粕	8.35	沪银	75.13
原油	3.80	螺纹钢	7.86	铁矿	71.79
热卷	3.16	郑棉	7.81	豆粕	69.00
铁矿	2.74	沪镍	6.63	焦炭	62.32
TA	2.47	TA	6.29	螺纹	60.30
沪铜	2.47	不锈钢	4.72	沪金	60.05
不锈钢	2.46	热卷	4.21	沪镍	45.45
沪胶	2.14	郑糖	3.22	TA	41.85
郑棉	1.60	棕榈	2.78	郑棉	40.94
燃油	1.19	豆油	2.73	豆油	40.27
锰硅	0.79	沪锡	2.69	原油	35.46
纸浆	0.75	铁矿	2.56	沪胶	34.24
塑料	0.73	沪铝	2.46	玉米	30.54
沪锌	0.63	沪胶	2.25	棕榈	30.53
豆油	0.54	苹果	2.23	沪铝	27.41
动煤	0.45	燃油	2.20	热卷	27.14
PP	0.44	纸浆	2.08	郑糖	23.26
苯乙烯	0.33	PP	1.74	苹果	20.23
尿素	0.33	沪银	1.71	沪锌	19.19
沪铅	0.29	沥青	1.71	甲醇	18.59
20号胶	0.29	锰硅	1.68	沥青	17.56
沪锡	0.27	乙二醇	1.47	PP	15.68
苹果	0.23	PVC	1.41	PVC	14.40
郑糖	0.22	焦炭	1.29	不锈钢	13.75
低硫燃油	0.22	菜油	1.23	乙二醇	13.52
焦煤	0.22	菜粕	1.13	纸浆	13.10
硅铁	0.15	硅铁	0.99	焦煤	12.46
豆粕	0.09	纯碱	0.99	塑料	12.13
纯碱	0.08	塑料	0.79	燃油	11.80
PVC	0.07	动煤	0.78	玻璃	11.34
沥青	0.06	低硫燃油	0.76	菜油	10.77
红枣	0.06	玉米	0.72	沪锡	10.51
鸡蛋	0.06	20号胶	0.71	鸡蛋	10.10
玻璃	0.04	尿素	0.58	动煤	9.07
粳米	0.03	沪金	0.50	菜粕	8.70
棉纱	0.02	淀粉	0.45	LPG	5.86
LPG	0.01	玻璃	0.40	锰硅	5.56
菜粕	-0.01	LPG	0.40	连豆	5.48
淀粉	-0.02	沪铅	0.26	沪铅	5.03
棕榈	-0.07	鸡蛋	0.26	苯乙烯	4.59
菜油	-0.11	棉纱	0.16	纯碱	4.47
豆二	-0.13	苯乙烯	0.07	低硫燃油	4.42
乙二醇	-0.19	红枣	0.03	淀粉	4.25
玉米	-0.21	豆二	-0.07	20号胶	4.24
连豆	-0.27	粳米	-0.18	硅铁	3.43
沪铝	-0.37	连豆	-0.41	尿素	1.52
甲醇	-1.03	沪锌	-0.51	豆二	1.43
焦炭	-1.36	甲醇	-0.59	红枣	0.98
沪金	-1.49	焦煤	-0.64	粳米	0.83
沪银	-1.96	沪铜	-3.32	棉纱	0.79

资料来源：Wind 中信期货研究部

说明：保证金按收盘价、交易所保证金标准、单边持仓计算

五、国内金融市场跟踪

图表9：国内股票市场



预览已结束，完整报告链接和二维码如下：

https://www.yunbaogao.cn/report/index/report?reportId=1_363



云报告
<https://www.yunbaogao.cn>

云报告
<https://www.yunbaogao.cn>

云报告
<https://www.yunbaogao.cn>