

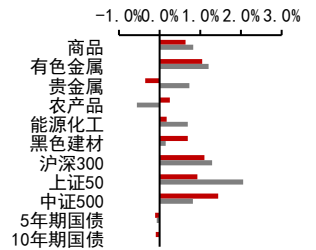
我国 GDP 超过潜在水平，经济稳中向好

投资咨询业务资格：
证监许可【2012】669号

报告要点

2020年四季度我国GDP当季同比增长6.5%，超过6%左右的潜在水平；第二产业增速比疫情前高1.1个百分点，而第三产业增速略低0.2个百分点。当前信贷向制造业倾斜，2020年制造业中长期贷款余额增长35.2%。预计未来制造业投资有望改善，而房地产、基建总体稳定。消费仍低于7.0%的收入增速，未来有望继续修复。全球疫情扩散背景下今年一季度我国出口优势有望保持。综合来看，我国经济稳中向好。

■ 中信期货商品指数日涨跌 ■ 周涨跌



摘要：

资产表现及资金变化：

国内商品涨跌幅前五：苹果 3.90%、PP2.94%、硅铁 2.44%、不锈钢 2.35%、玻璃 2.33%；尿素-3.00%、LPG-2.84%、鸡蛋-2.08%、原油-1.63%、TA-1.16%

沉淀资金流入流出前五(亿元)：沪铜 2.02、纸浆 2.00、沪胶 1.27、PP0.98、螺纹 0.96；焦炭-3.20、TA-1.77、豆粕-1.71、原油-1.19、甲醇-0.75

板块沉淀资金流入流出(亿元)：贵金属 0.47、能源化工-0.58、黑色建材-1.25、农产品-1.36、有色金属-2.71

宏观研究团队

研究员：
张革
021-60812988
从业资格号：F3004355
投资咨询号：Z0010982

重要新闻及经济数据：

2020年四季度我国GDP同比增长6.5%，预期6.2%，前值4.9%；全年GDP增长2.3%。

1-12月份我国固定资产投资同比增长2.9%，预期3.0%，前值2.6%。12月份社会消费品零售同比增长4.6%，预期5.4%，前值5.0%；规模以上工业增加值当月同比增长7.3%，预期7.0%，前值7.0%；服务业生产指数同比增长7.7%，前值8.0%。

中国2020年城镇新增就业1186万人，明显高于900万人以上的预期目标，完成全年目标的131.8%。

银保监会主席郭树清：坚决反对垄断和不正当竞争行为，坚持金融创新必须在审慎监管的前提下进行。

统计局：生猪生产持续较快恢复，截至2020年末，全国生猪存栏、能繁殖母猪存栏比上年末分别增长31.0%、35.1%。

风险提示：国内政策收紧、中美关系恶化

重要提示：本报告中发布的观点和信息仅供中信期货的专业投资者参考。若您并非中信期货客户中的专业投资者，为控制投资风险，请取消订阅、接收或使用本报告的任何信息。本报告难以设置访问权限，若给您造成不便，敬请谅解。我司不会因为关注、收到或阅读本报告内容而视相关人员为客户；市场有风险，投资需谨慎。

一、资产表现及资金变化

图表1：全球资产 1 日表现

国内商品		海外商品		股指		国债(BP)		外汇	
苹果	3.90%	COMEX 黄金	0.00%	上证综指	0.84%	中国 2 年	6.2	人民币	6.49 -0.18%
PP	2.94%	COMEX 白银	0.00%	深圳成指	1.58%	中国 5 年	4.4	美元	90.77 -0.01%
硅铁	2.44%	ICE 布油	-0.64%	沪深 300	1.11%	中国 10 年	1.5	欧元	1.21 -0.06%
不锈钢	2.35%	NYMEX 原油	0.00%	上证 50	0.82%	美国 2 年	0.0	英镑	1.36 -0.07%
玻璃	2.33%	LME 铜	0.14%	中证 500	1.51%	美国 5 年	0.0	日元	103.70 0.14%
TA	-1.16%	LME 铝	-0.61%	标普 500	0.00%	美国 10 年	0.0	澳元	0.77 -0.27%
原油	-1.63%	CBOT 大豆	0.00%	纳斯达克	0.00%	英国 10 年	-0.2	加元	1.28 -0.21%
鸡蛋	-2.08%	CBOT 玉米	0.00%	富时 100	-0.22%	德国 10 年	1.5	卢布	73.96 -0.56%
LPG	-2.84%	ICE2 号棉花	0.00%	德国 DAX	0.44%	日本 10 年	1.1	雷亚尔	5.30 0.04%
尿素	-3.00%	ICE11 号糖	0.00%	日经 225	-0.97%				

资料来源：Wind Bloomberg 中信期货研究部

图表2：期货市场沉淀资金及其变化

板块	1日沉淀资金变化(亿)	板块	5日沉淀资金变化(亿)	板块	沉淀资金(亿)
合计	-51.49	合计	-33.61	合计	1879.63
金融	-46.05	金融	-45.19	金融	761.55
商品	-5.44	商品	11.58	商品	1118.08
贵金属	0.47	能源化工	12.50	农产品	294.51
能源化工	-0.58	有色金属	4.28	能源化工	261.12
黑色建材	-1.25	贵金属	1.86	黑色建材	251.17
农产品	-1.36	农产品	-0.75	有色金属	193.30
有色金属	-2.71	黑色建材	-6.30	贵金属	117.99

品种	1日沉淀资金变化(亿)	品种	5日沉淀资金变化(亿)	品种	沉淀资金(亿)
沪铜	2.02	沪镍	5.97	沪铜	88.14
纸浆	2.00	纸浆	3.67	豆粕	73.56
沪胶	1.27	郑糖	3.08	铁矿	72.70
PP	0.98	动煤	2.31	沪银	61.85
螺纹	0.96	TA	2.16	螺纹	57.70
甲醇	-0.75	棕榈	-1.48	沪金	56.14
原油	-1.19	原油	-2.41	焦炭	48.44
豆粕	-1.71	豆油	-2.75	沪镍	45.29
TA	-1.77	郑棉	-3.32	TA	39.22
焦炭	-3.20	焦炭	-8.42	豆油	38.09

资料来源：Wind 中信期货研究部

说明：沉淀资金按收盘价、交易所保证金标准、单边持仓计算

二、重要新闻及经济数据

2020 年四季度我国 GDP 同比增长 6.5%，预期 6.2%，前值 4.9%；全年 GDP 增长 2.3%。

1-12 月份我国固定资产投资同比增长 2.9%，预期 3.0%，前值 2.6%。12 月份社会消费品零售同比增长 4.6%，预期 5.4%，前值 5.0%；规模以上工业增加值当月同比增长 7.3%，预期 7.0%，前值 7.0%；服务业生产指数同比增长 7.7%，前值 8.0%。

中国 2020 年城镇新增就业 1186 万人，明显高于 900 万人以上的预期目标，完成全年目标的 131.8%。12 月份，全国城镇调查失业率为 5.2%，与上年同期持平；2020 年年均城镇调查失业率为 5.6%，低于 6%左右的预期目标。

银保监会主席郭树清：坚决反对垄断和不正当竞争行为，坚持金融创新必须在审慎监管的前提下进行；香港作为全球最大的离岸人民币市场，可以开办更多种类、更大规模的人民币金融业务，吸引全球各地客户，接纳更大数额的人民币资金，依托其“离岸金融中心”地位，更好地参与国家更高水平的全面双向开放，稳步推进人民币国际化。

统计局：生猪生产持续较快恢复，截至 2020 年末，全国生猪存栏、能繁殖母猪存栏比上年末分别增长 31.0%、35.1%。

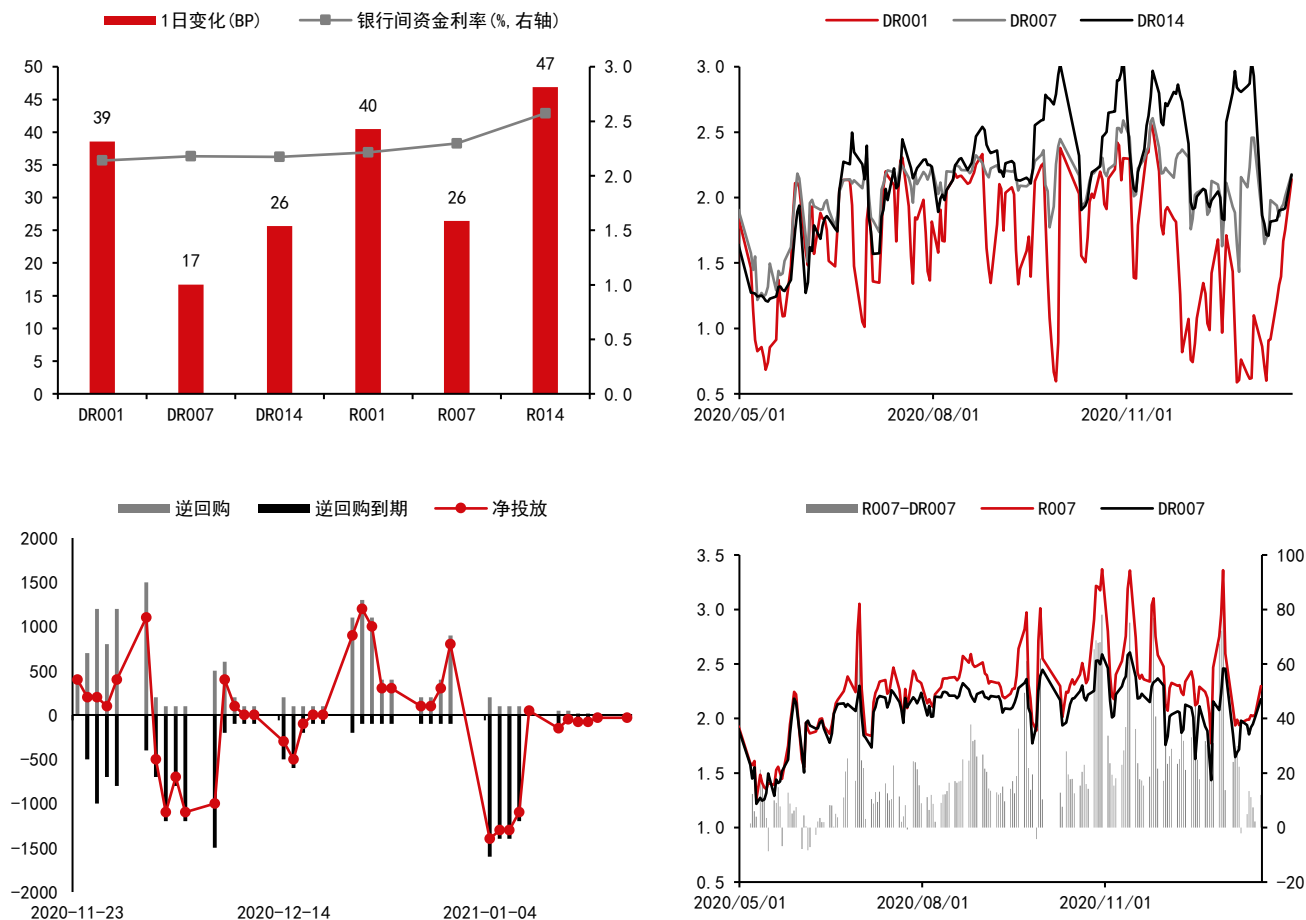
图表3：重要经济数据及事件

日期	北京时间	国家/地区	数据/事件	前值	预期	今值
2021/1/18	10:00	中国	12 月工业增加值:当月同比(%)	7	7.0	7.3
2021/1/18	10:00	中国	12 月固定资产投资:累计同比(%)	2.6	3.0	2.9
2021/1/18	10:00	中国	12 月社会消费品零售总额:当月同比(%)	5	5.4	4.6
2021/1/18	10:00	中国	第四季度 GDP:当季同比(%)	4.9	6.2	6.5
2021/1/19	17:00	欧盟	1 月欧元区:ZEW 经济景气指数	54.4	--	--

资料来源：Wind 中信期货研究部

三、流动性跟踪

图表4：银行间市场流动性跟踪



资料来源：Wind 中信期货研究部

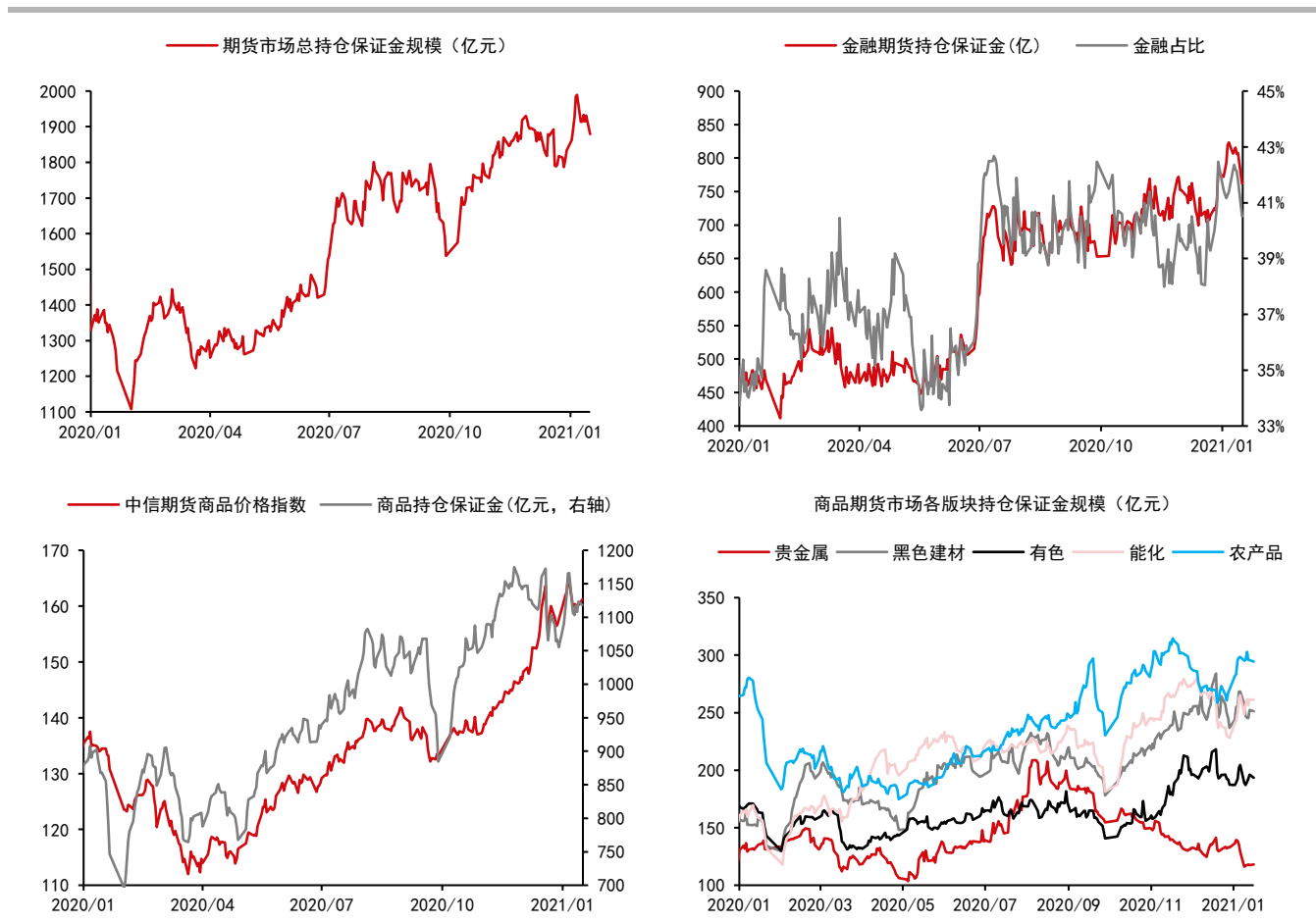
四、期货市场数据跟踪

图表5：国内期货市场板块数据跟踪

板块	1日涨跌幅	5日涨跌幅	1日沉淀资金变化(亿)	5日沉淀资金变化(亿)	沉淀资金(亿)
合计			-51.49	-33.61	1879.63
金融			-46.05	-45.19	761.55
商品			-5.44	11.58	1118.08
贵金属	-0.35%	0.73%	0.47	1.86	117.99
黑色建材	0.69%	-0.56%	-1.25	-0.75	251.17
有色金属	1.04%	0.69%	-2.71	12.50	193.30
能源化工	0.17%	0.15%	-0.58	-6.30	261.12
农产品	0.26%	1.20%	-1.36	4.28	294.51

资料来源：Wind 中信期货研究部

图表6：国内期货市场板块数据跟踪



资料来源：Wind 中信期货研究部

说明：保证金按收盘价、交易所保证金标准、单边持仓计算

图表7：国内商品期货品种1日表现（按价格涨跌幅排序）

品种	1日涨跌幅	振幅	活跃度	5日涨跌幅
苹果	3.90%	5.09%	1.56	3.88%
PP	2.94%	3.46%	1.91	5.11%
硅铁	2.44%	3.26%	2.27	-2.49%
不锈钢	2.35%	2.92%	0.72	3.19%
玻璃	2.33%	3.56%	2.02	-2.87%
PVC	2.23%	2.78%	0.93	3.67%
纸浆	2.08%	2.81%	1.91	7.67%
塑料	2.07%	3.03%	1.57	3.57%
铁矿	1.97%	4.65%	0.73	2.56%
锰硅	1.91%	2.56%	2.39	-1.44%
沪镍	1.88%	2.56%	2.78	5.77%
沪锡	1.84%	1.92%	1.32	1.86%
甲醇	1.62%	2.47%	1.08	0.47%
郑棉	1.59%	2.03%	0.52	0.77%
棉纱	1.52%	1.84%	1.33	-0.19%
沪胶	1.29%	3.25%	2.06	4.83%
连豆	1.26%	2.56%	1.84	-3.08%
棕榈	1.16%	2.88%	1.73	-5.36%
沪铜	0.97%	1.82%	0.98	1.06%
红枣	0.94%	1.41%	1.04	0.38%
粳米	0.90%	0.89%	1.16	0.51%
豆油	0.77%	2.35%	1.24	-4.42%
淀粉	0.73%	2.30%	1.13	1.13%
20号胶	0.71%	3.07%	0.53	5.44%
螺纹	0.69%	1.43%	1.04	1.02%
纯碱	0.67%	2.65%	1.78	0.98%
苯乙烯	0.65%	4.61%	2.02	2.19%
沪锌	0.61%	1.98%	1.61	-2.74%
玉米	0.49%	1.74%	0.57	1.47%
低硫燃油	0.49%	1.93%	0.45	3.65%
菜油	0.45%	1.97%	2.18	-1.70%
沪铝	0.44%	1.62%	0.84	-0.33%
沪铅	0.40%	1.57%	1.48	3.17%
乙二醇	0.35%	2.29%	1.45	0.59%
热卷	0.29%	1.64%	0.74	0.95%
豆二	0.18%	2.21%	2.53	-3.07%
沥青	0.05%	2.85%	1.13	5.20%
郑糖	0.04%	1.36%	0.88	5.17%
焦炭	-0.05%	2.69%	1.44	-2.21%
沪金	-0.26%	1.72%	1.24	0.00%
沪银	-0.40%	3.94%	3.18	1.64%
动煤	-0.74%	3.15%	3.03	1.46%
焦煤	-0.80%	2.46%	1.65	-3.02%
菜粕	-0.89%	2.38%	1.90	2.64%
豆粕	-0.89%	2.27%	0.82	1.75%
燃油	-1.03%	3.46%	3.04	0.57%
TA	-1.16%	2.99%	0.63	2.19%
原油	-1.63%	3.83%	2.28	1.08%
鸡蛋	-2.08%	2.73%	1.72	3.28%
LPG	-2.84%	4.64%	2.05	-2.78%
尿素	-3.00%	3.58%	1.59	3.78%

资料来源：Wind 中信期货研究部

图表8：国内商品期货沉淀资金及其变化

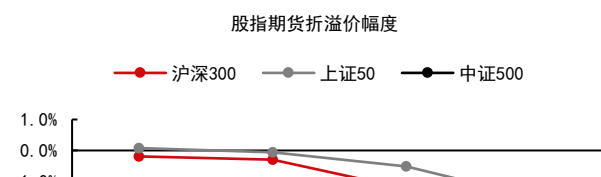
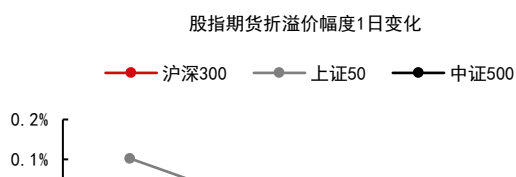
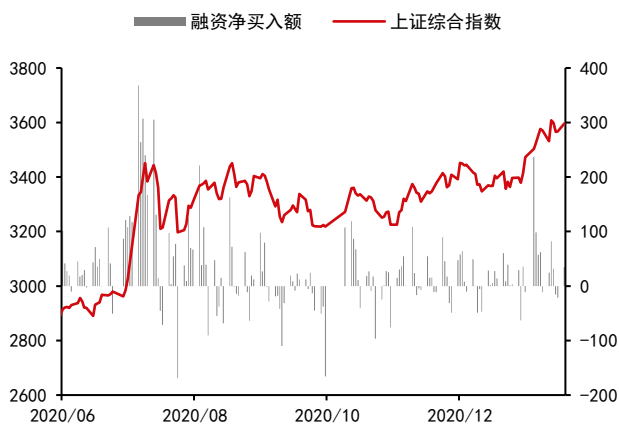
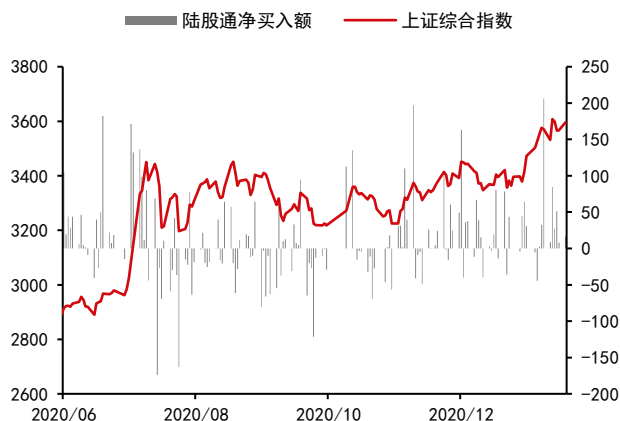
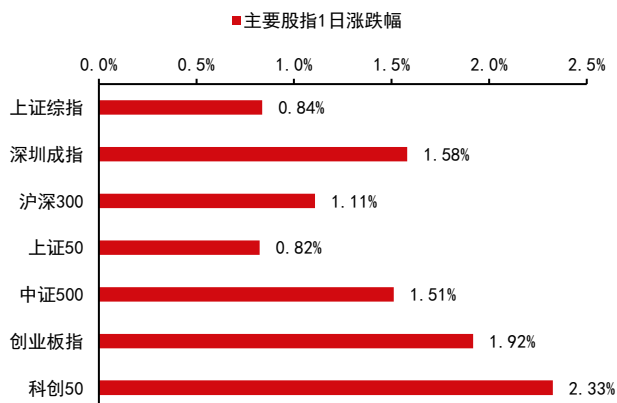
品种	1日沉淀资金变化(亿)	品种	5日沉淀资金变化(亿)	品种	沉淀资金(亿)
沪铜	2.02	沪镍	5.97	沪铜	88.14
纸浆	2.00	纸浆	3.67	豆粕	73.56
沪胶	1.27	郑糖	3.08	铁矿	72.70
PP	0.98	动煤	2.31	沪银	61.85
螺纹	0.96	TA	2.16	螺纹	57.70
铁矿	0.78	螺纹	1.73	沪金	56.14
沪金	0.73	沪胶	1.73	焦炭	48.44
玉米	0.73	鸡蛋	1.69	沪镍	45.29
玻璃	0.57	玉米	1.32	TA	39.22
LPG	0.41	铁矿	1.17	豆油	38.09
苯乙烯	0.34	豆粕	1.02	郑棉	33.84
淀粉	0.33	沪铜	1.00	沪胶	33.37
低硫燃油	0.25	沪银	0.98	玉米	31.95
不锈钢	0.20	沪锌	0.90	原油	30.95
红枣	0.18	沪金	0.88	沪铝	27.87
菜油	0.17	PVC	0.86	棕榈	25.89
鸡蛋	0.15	PP	0.80	热卷	24.84
沪锡	0.12	塑料	0.76	郑糖	24.80
热卷	0.09	热卷	0.76	苹果	20.50
沪锌	0.06	沪铝	0.74	甲醇	20.11
郑糖	0.05	苯乙烯	0.73	沪锌	18.42
20号胶	0.05	苹果	0.71	沥青	17.09
粳米	0.04	低硫燃油	0.63	PP	16.73
沪铅	0.02	20号胶	0.46	纸浆	15.52
豆油	0.01	乙二醇	0.41	PVC	14.68
棕榈	0.00	尿素	0.38	焦煤	14.23
硅铁	-0.02	甲醇	0.36	不锈钢	12.80
PVC	-0.05	淀粉	0.35	乙二醇	12.55
豆二	-0.05	沥青	0.20	塑料	12.52
塑料	-0.05	红枣	0.15	动煤	12.06
郑棉	-0.07	菜粕	0.15	鸡蛋	11.75
棉纱	-0.08	不锈钢	0.11	玻璃	11.12
动煤	-0.11	粳米	-0.02	燃油	10.78
燃油	-0.12	燃油	-0.03	菜油	10.35
纯碱	-0.14	玻璃	-0.06	菜粕	9.50
沪银	-0.26	棉纱	-0.11	沪锡	8.77
连豆	-0.27	硅铁	-0.19	LPG	5.50
焦煤	-0.31	菜油	-0.19	淀粉	5.10
锰硅	-0.33	LPG	-0.19	苯乙烯	5.04
沥青	-0.34	沪锡	-0.23	硅铁	5.04
沪镍	-0.36	纯碱	-0.33	连豆	4.94
苹果	-0.37	沪铅	-0.42	低硫燃油	4.92
菜粕	-0.50	豆二	-0.43	沪铅	4.81
尿素	-0.61	锰硅	-0.57	20号胶	4.60
沪铝	-0.62	焦煤	-0.84	锰硅	4.31
乙二醇	-0.74	连豆	-0.92	纯碱	3.60
甲醇	-0.75	棕榈	-1.48	尿素	1.91
原油	-1.19	原油	-2.41	豆二	1.50
豆粕	-1.71	豆油	-2.75	红枣	1.25
TA	-1.77	郑棉	-3.32	粳米	0.83
焦炭	-3.20	焦炭	-8.42	棉纱	0.66

资料来源：Wind 中信期货研究部

说明：保证金按收盘价、交易所保证金标准、单边持仓计算

五、国内金融市场跟踪

图表9：国内股票市场



预览已结束，完整报告链接和二维码如下：

https://www.yunbaogao.cn/report/index/report?reportId=1_65



云报告
<https://www.yunbaogao.cn>

云报告
<https://www.yunbaogao.cn>

云报告
<https://www.yunbaogao.cn>