



# 流动性跟踪

## 外资加速抢筹，交投大幅上涨

解禁市值上升，市场情绪持续高昂。

- **北上资金净流入再破两百亿，供给规模企稳。** 上周ETF份额上升，结构上沪深300涨幅最大。股票型基金仓位持平，混合型基金仓位上升。潜在配置股票规模为54.01亿元（前值115.91亿元）。北上资金净流入走高，全周资金净流入207.94亿元，卖中买中为上周北上资金投资趋势。上周RQFII ETF净申购规模上升，南方A50规模上升。场内杠杆上升，融资余额环比上升1.96%。
- **解禁市值与解禁股减持规模双双上升。** 上周新股核发数量为3家，前周未披露定增公告。IPO方面，截止到2020年1月11日，据中国证监会的数据统计，IPO已过会50家，待上会389家，已过会与待上会家数比值为0.128。上周解禁股市值973.68亿元（前值750.44亿元），环比增量223.24亿元。解禁股减持规模46.33亿元（前值17.69亿元）。
- **市场成交量大幅上涨，涨停家数不断攀升。** 市场单周累计成交额36,503.73亿元（前值25,834.10亿元），环比上升41.30%；全市场自由流通换手率上升至2.80%（前值2.46%），增加0.34个百分点。上周涨跌停比升为13.48。
- **风险提示：** 本报告为客观市场数据的整理呈现，不构成任何对市场走势的判断或建议，也不构成任何对板块或个股的推荐或建议。

中银国际证券股份有限公司  
具备证券投资咨询业务资格

宏观及策略：市场策略

王君

(8610)66229061

jun.wang@bocichina.com

证券投资咨询业务证书编号：S1300519060003

徐沛东

(8621)20328702

peidong.xu@bocichina.com

证券投资咨询业务证书编号：S1300518020001



## 目录

一周概览：外资加速抢筹，交投大幅上涨 .....	4
一周资金供给：北上资金净流入再破两百亿 .....	5
一周股票供给：解禁市值上升 .....	9
一周市场成交概况：成交量大幅上涨 .....	11
风险提示 .....	12



## 图表目录

图表 1. 股市一周概览 .....	4
图表 2. 上周 ETF 份额基本持平, 结构上沪深 300 涨幅最大 .....	5
图表 3. 权益型基金仓位情况 .....	6
图表 4. 新发基金潜在配置股票规模为 54.01 亿元 .....	6
图表 5. 北上资金净流入再破两百亿 .....	6
图表 6. 上周北上资金增持的公司股票流通占比变动最高为 18.81% .....	7
图表 7. RQFII ETF 净申购规模上升 .....	8
图表 8. 两市融资余额上升 .....	8
图表 9. 证监会核发 3 家企业 IPO 批文 .....	9
图表 10. 前周末披露定向增发公告 .....	9
图表 11. 解禁市值与解禁股减持规模双双上升 .....	9
图表 12. 产业资本净增持环比下降 .....	10
图表 13. 上周全市场换手率上升 .....	10
图表 14. 行业主力资金流向下行 .....	11
图表 15. 涨跌停比上升 .....	11



## 一周概览：外资加速抢筹，交投大幅上涨

北上资金净流入再破两百亿，供给规模企稳。上周 ETF 份额上升，结构上沪深 300 涨幅最大。股票型基金仓位持平，混合型基金仓位上升。潜在配置股票规模为 54.01 亿元（前值 115.91 亿元）。北上资金净流入走高，全周资金净流入 207.94 亿元，卖中买中为上周北上资金投资趋势。上周 RQFII ETF 净申购规模上升，南方 A50 规模上升。场内杠杆上升，融资余额环比上升 1.96%。

解禁市值与解禁股减持规模双双上升。上周新股核发数量为 3 家，前周末披露定增公告。IPO 方面，截止到 2020 年 1 月 11 日，据中国证监会的数据统计，IPO 已过会 50 家，待上会 389 家，已过会与待上会家数比值为 0.128。上周解禁股市值 973.68 亿元（前值 750.44 亿元），环比增量 223.24 亿元。解禁股减持规模 46.33 亿元（前值 17.69 亿元）。

市场成交量大幅上涨，涨停家数不断攀升。市场单周累计成交额 36,503.73 亿元（前值 25,834.10 亿元），环比上升 41.30%；全市场自由流通换手率上升至 2.80%（前值 2.46%），增加 0.34 个百分点。上周涨跌停比升为 13.48。

图表 1. 股市一周概览

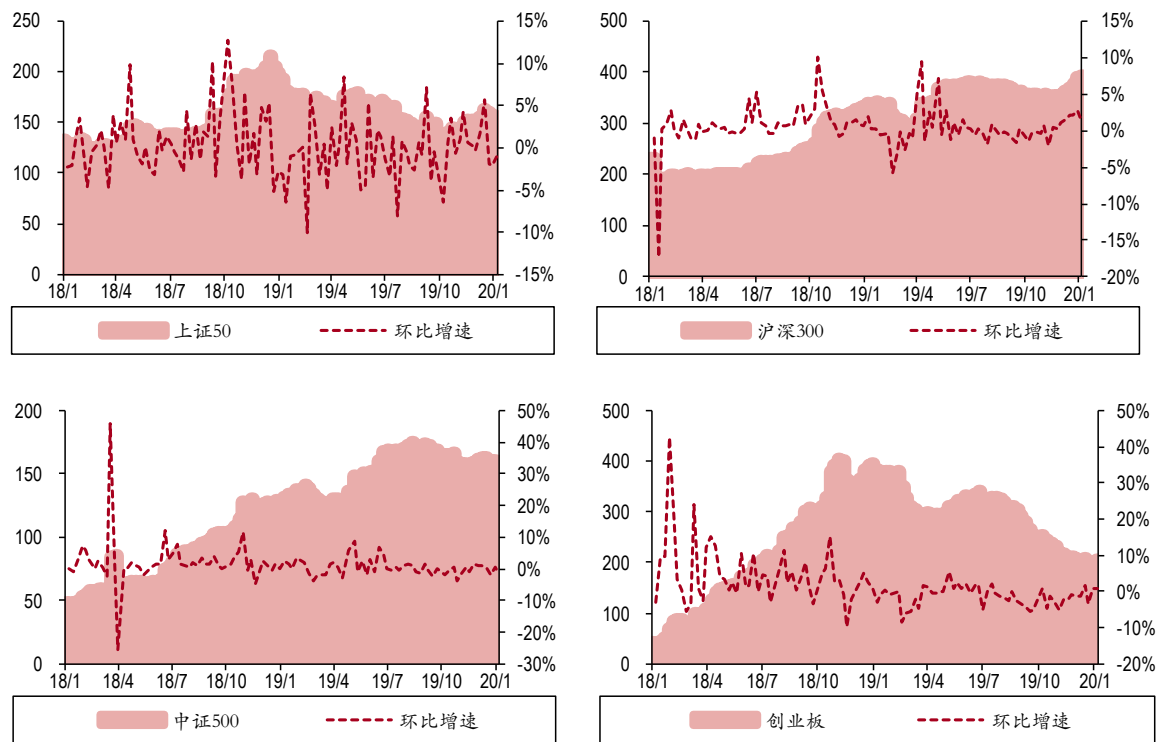
	指标	最新数据	上一周	周环比	趋势	备注
资金供给	ETF 净流入	1649.15	1630.47	1.15%		创业板、上证 50、沪深 300、中证 500
	股票型基金仓位	87.4%	87.39%	+0.01%		-
	混合型基金仓位	59.97%	59.82%	+0.15%		-
	新募基金	121.45	950.22	-87.22%		-
	陆股通	207.94	177.74	+16.99%		沪股通+深股通
	RQFII ETF 净申购	0.15	0.01	0.14		-
	融资余额	10,320.61	10,122.22	+1.96%		-
股票供给	新股核发数量	3	3	0		-
	定向增发实募总额	0	14.52	-100%		-
	IPO 已过会/未过会	50 (↑) / 389 (↓)		-	-	-
	限售股解禁市值	973.68	750.44	223.24		-
	重要股东增减持市值	-87.92	-31.82	-176.29%		-
市场交投	周换手率	2.8%	2.46%	+0.34%		-
	行业资金流向	8/28↑, 20/28↓	-	-	-	申万一级 28 个行业资金流向
	周涨跌停比	13.48	4.65	8.83		-

资料来源：万得，中银国际证券

## 一周资金供给：北上资金净流入再破两百亿

上周 ETF 份额上升，结构上沪深 300 涨幅最大。ETF 方面，权益类 ETF 份额上周上升至 1,649.15 亿份，环比 (+1.15%)。分板块看，沪深 300 (+1.13%) 和创业板 (+0.99%) 上升，上证 50 (-1.11%) 和中证 500 (-1.23%) 下降。行业角度看，资源 (+9.59%) 和 TMT (+9.29%) 有较大升幅，金融地产 (+4.82%) 和工业 (+1.21%) 次之，仅消费 (-1.60%) 有一定下降。

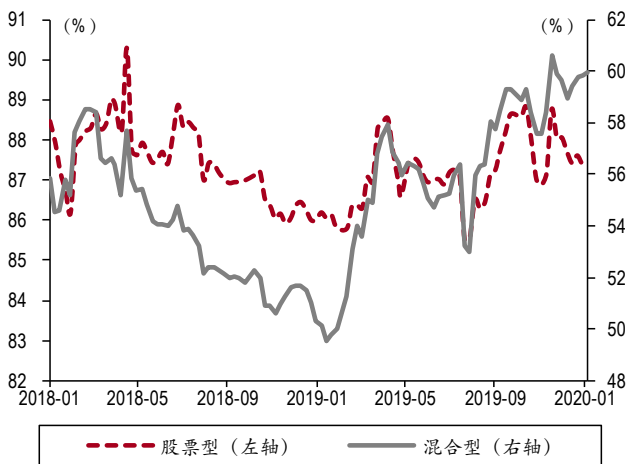
图表 2. 上周 ETF 份额基本持平，结构上沪深 300 涨幅最大



资料来源：万得，中银国际证券

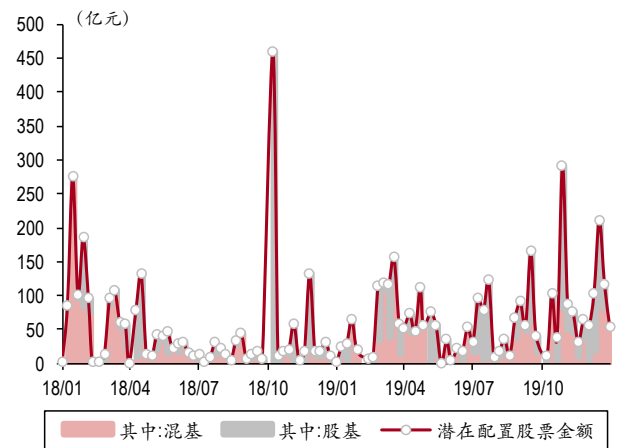
股票型基金仓位持平，混合型基金仓位上升。机构仓位方面，股票型基金最新仓位 87.40% (环比 +0.01%)，混合型基金最新仓位 59.97% (环比 +0.15%)。新发基金方面，上周共发行公募基金 7 支。其中，发行规模总计 121.45 亿元 (前值 950.22 亿元)，环比 (-87.22%)，规模有较大降幅，潜在配置股票规模为 54.01 亿元 (前值 115.91 亿元)，可配权益占比为 44.47%。

图表 3. 权益型基金仓位情况



资料来源：万得，中银国际证券

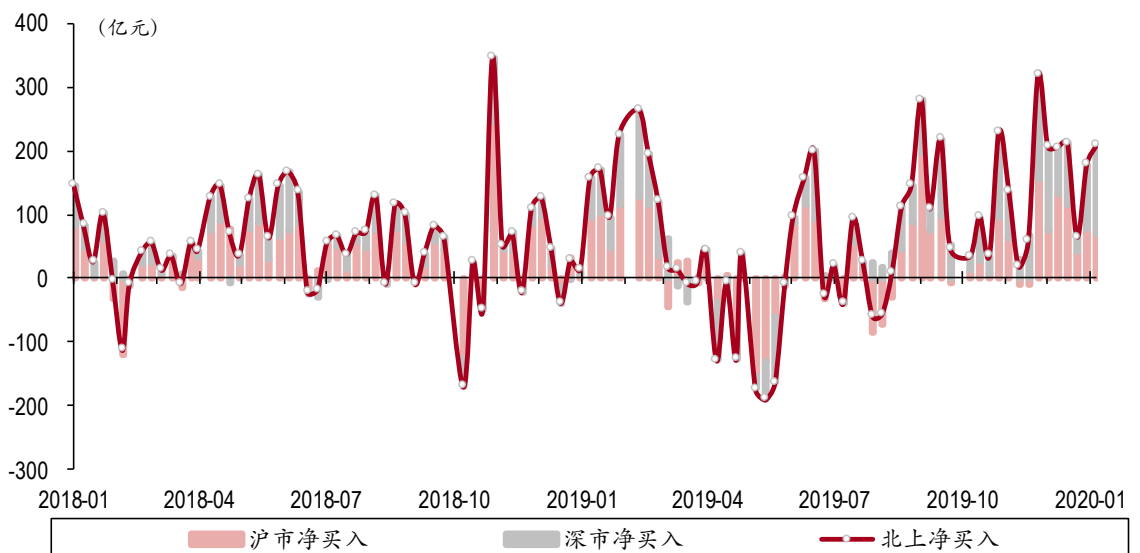
图表 4. 新发基金潜在配置股票规模为 54.01 亿元



资料来源：万得，中银国际证券

**北上资金净流入再破两百亿。** 上周陆股通合计净流入 207.94 亿元（前值 177.74 亿元），北上资金净流入规模环比增加 16.99%。具体的，上周沪股通净流入 71.17 亿元（前值 77.70 亿元），环比增量-6.53 亿元，深股通净流入 136.77 亿元（前值 100.04 亿元），环比增量 36.73 亿元。上周陆股通的投资策略为卖中买中，从持股数量上看，上周北上资金在市值 100 亿元以下、100 亿元到 500 亿元之间和大于 500 亿元的股票净买入量占陆股通净买入总量的比值分别为 9.43%、51.99%和 38.58%；而股票净卖出量占陆股通净卖出总量的比值分别为 13.14%、52.78%和 34.08%，中票获得外资青睐，卖中买中成北上资金投资新趋势。

图表 5. 北上资金净流入再破两百亿



资料来源：万得，中银国际证券

上周北上资金增持的公司股票流通占比变动最高为 18.81%，减持的公司股票流通占比变动最低为 -10.27%。上周沪股通增持前 3 名为旭升股份、仙鹤股份和香飘飘，流通占比变动为 18.81%、8.49%和 8.33%；沪股通减持前 3 名为福莱特、大参林和中国银河，流通占比变动为 -10.27%、-9.28%和 -6.27%；上周深股通增持前 3 名为丽珠集团、南玻 A 和东方网力，流通占比变动为 2.12%、2.02%和 1.34%；深股通减持前 3 名为德赛西威、华策影视和捷成股份，流通占比变动为 -1.21%、-1.12%和 -0.99%。

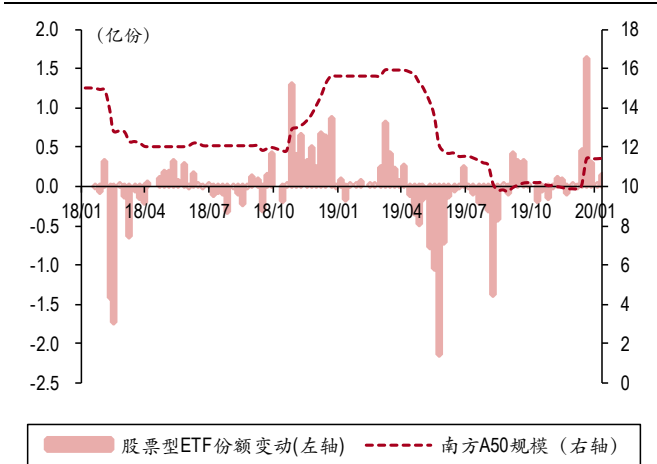
图表 6. 上周北上资金增持的公司股票流通占比变动最高为 18.81%

沪股通增持前 10				
排名	代码	公司	流通占比变动(%)	股价变动(%)
1	603305.SH	旭升股份	18.81	40.52
2	603733.SH	仙鹤股份	8.49	0.42
3	603711.SH	香飘飘	8.33	2.83
4	603103.SH	横店影视	7.61	(0.51)
5	601858.SH	中国科传	4.03	7.10
6	603587.SH	地素时尚	3.55	3.86
7	603833.SH	欧派家居	2.93	2.20
8	603165.SH	荣晟环保	2.64	0.85
9	603897.SH	长城科技	2.44	1.02
10	601360.SH	三六零	1.87	1.33
沪股通减持前 10				
排名	代码	公司	流通占比变动(%)	股价变动(%)
1	601865.SH	福莱特	(10.27)	13.79
2	603233.SH	大参林	(9.28)	1.53
3	601881.SH	中国银河	(6.27)	(7.86)
4	601138.SH	工业富联	(4.75)	(1.90)
5	603730.SH	岱美股份	(3.96)	12.51
6	603444.SH	吉比特	(3.40)	15.78
7	603626.SH	科森科技	(2.41)	17.83
8	603228.SH	景旺电子	(2.34)	13.45
9	603363.SH	傲农生物	(2.17)	(1.73)
10	603650.SH	彤程新材	(1.96)	1.82
深股通增持前 10				
排名	代码	公司	流通占比变动(%)	股价变动(%)
1	000513.SZ	丽珠集团	2.12	12.97
2	000012.SZ	南玻 A	2.02	1.79
3	300367.SZ	东方网力	1.34	3.35
4	002901.SZ	大博医疗	1.30	3.66
5	000878.SZ	云南铜业	1.13	(2.03)
6	300036.SZ	超图软件	1.11	24.58
7	002572.SZ	索菲亚	1.06	4.34
8	002028.SZ	思源电气	1.04	6.38
9	002304.SZ	洋河股份	1.03	7.36
10	000338.SZ	潍柴动力	1.01	(7.55)
深股通减持前 10				
排名	代码	公司	流通占比变动(%)	股价变动(%)
1	002920.SZ	德赛西威	(1.21)	12.93
2	300133.SZ	华策影视	(1.12)	5.03
3	300182.SZ	捷成股份	(0.99)	22.13
4	002507.SZ	涪陵榨菜	(0.96)	(4.98)
5	300567.SZ	精测电子	(0.96)	(4.37)
6	300232.SZ	洲明科技	(0.94)	9.10
7	300146.SZ	汤臣倍健	(0.84)	8.74
8	002567.SZ	唐人神	(0.82)	(2.63)
9	300236.SZ	上海新阳	(0.78)	(0.10)
10	300037.SZ	新宙邦	(0.77)	(3.84)

资料来源：万得，中银国际证券

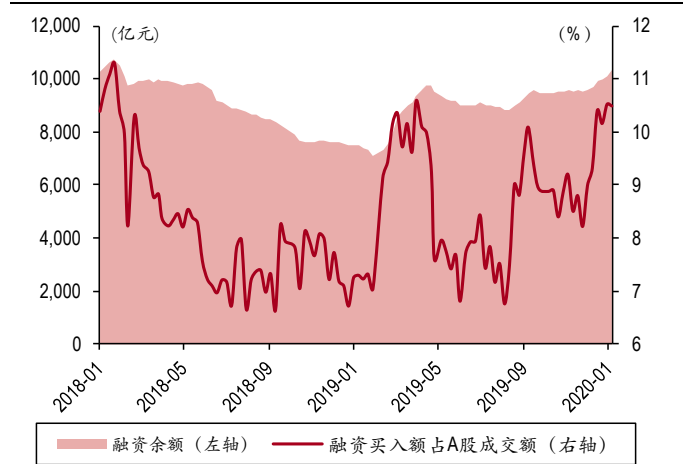
上周 RQFII ETF 净申购规模上升，南方 A50 规模上升。RQFII ETF 份额上升，为 22.64 亿份（前值 22.49 亿份），环比上升 0.67%。港交所股票型 RQFII ETF 申购方面，上周净申购合计 0.15 亿份，前一周同期值为 0.01 亿份，环比增加 0.14 亿份。指标 ETF 南方 A50 最新规模为 11.42 亿份（前值 11.40 亿份），环比上升 0.18%。RQFII ETF 资金态度与沪港通北上资金近期走向表明海外资金持续看好 A 股市场。

图表 7. RQFII ETF 净申购规模上升



资料来源：万得，中银国际证券

图表 8. 两市融资余额上升



资料来源：万得，中银国际证券

融资余额环比增加 1.96%。场内杠杆资金方面，两市融资余额上升至 10,320.61 亿元，前值 10,122.22 亿元，环比 (+1.96%)；融资买入成交额占全市场成交额的比例为 10.49%，环比减少 0.03 个百分点。

预览已结束，完整报告链接和二维码如下：

[https://www.yunbaogao.cn/report/index/report?reportId=1\\_7806](https://www.yunbaogao.cn/report/index/report?reportId=1_7806)



云报告  
<https://www.yunbaogao.cn>

云报告  
<https://www.yunbaogao.cn>