



# 流动性跟踪

## 北上资金高位流入已达三周

### 解禁市值回暖，市场情绪稳定

- **北上资金保持高位，供给规模稳中有升。** 上周ETF份额略有上升，结构上上证50涨幅最大。股票型基金仓位下降，混合型基金仓位下降。潜在配置股票规模为0.16亿元（前值54.97亿元）。北上资金净流入趋平，全周资金净流入205.05亿元，卖中买大为上周北上资金投资趋势。上周RQFII ETF净申购规模上升，南方A50规模持平。场内杠杆小幅上升，融资余额环比上升0.91%。
- **解禁市值上升，解禁股减持规模上升。** 上周新股核发数量为2家，前周实施定增2起。IPO方面，截止到2019年12月16日，据中国证监会的统计数据，IPO已过会42家，待上会378家，已过会与待上会家数比值为0.111。上周解禁股市值637.21亿元（前值352.97亿元），环比增量284.24亿元。解禁股减持规模28.62亿元（前值23.27亿元）。
- **市场成交量大幅上升，涨跌停比上升。** 市场单周累计成交额23,765.95亿元（前值18,624.34亿元），环比上升27.61%；全市场自由流通换手率上升至1.80%，增加0.40个百分点。上周涨跌停比上升至6.93。
- **风险提示：** 本报告为客观市场数据的整理呈现，不构成任何对市场走势的判断或建议，也不构成任何对板块或个股的推荐或建议。

中银国际证券股份有限公司  
具备证券投资咨询业务资格

宏观及策略：市场策略

王君

(8610)66229061

jun.wang@bocichina.com

证券投资咨询业务证书编号：S130051906003

徐沛东

(8621)20328702

peidong.xu@bocichina.com

证券投资咨询业务证书编号：S1300518020001



## 目录

一周概览：北上资金高位流入已达三周.....	4
一周资金供给：北上资金持续三周高位流入 .....	5
一周股票供给：解禁市值回升.....	9
一周市场成交概况：行业资金流向反转.....	11
风险提示.....	12



## 图表目录

图表 1. 股市一周概览.....	4
图表 2. 上周 ETF 份额基本持平，结构上上证 50 涨幅最大.....	5
图表 3. 权益型基金仓位情况.....	5
图表 4. 新发基金潜在配置股票规模为 0.16 亿元.....	5
图表 5. 北上资金持续三周高位流入.....	6
图表 6. 上周北上资金增持的公司股票流通占比变动最高为 9.12%.....	7
图表 7. RQFII ETF 净申购规模上升.....	8
图表 8. 两市融资余额上升.....	8
图表 9. 证监会核发 2 家企业 IPO 批文.....	9
图表 10. 前周实施定增 2 起.....	9
图表 11. 解禁市值与减持规模双双回升.....	9
图表 12. 产业资本净增持环比下降.....	10
图表 13. 上周全市场换手率上升.....	10
图表 14. 行业资金流向反转.....	11
图表 15. 涨跌停比例大幅上升.....	11



## 一周概览：北上资金高位流入已达三周

**北上资金保持高位，供给规模稳中有升。**上周ETF份额略有上升，结构上上证50涨幅最大。股票型基金仓位下降，混合型基金仓位下降。潜在配置股票规模为0.16亿元（前值54.97亿元）。北上资金净流入趋平，全周资金净流入205.05亿元，卖中买大为上周北上资金投资趋势。上周RQFIIETF净申购规模上升，南方A50规模持平。场内杠杆小幅上升，融资余额环比上升0.91%。

**解禁市值上升，解禁股减持规模上升。**上周新股核发数量为2家，前周实施定增2起。IPO方面，截止到2019年12月16日，据中国证监会的数据统计，IPO已过会42家，待上会378家，已过会与待上会家数比值为0.111。上周解禁股市值637.21亿元（前值352.97亿元），环比增量284.24亿元。解禁股减持规模28.62亿元（前值23.27亿元）。

**市场成交量大幅上升，涨跌停比上升。**市场单周累计成交额23,765.95亿元（前值18,624.34亿元），环比上升27.61%；全市场自由流通换手率上升至1.80%，增加0.40个百分点。上周涨跌停比上升至6.93。

图表 1. 股市一周概览

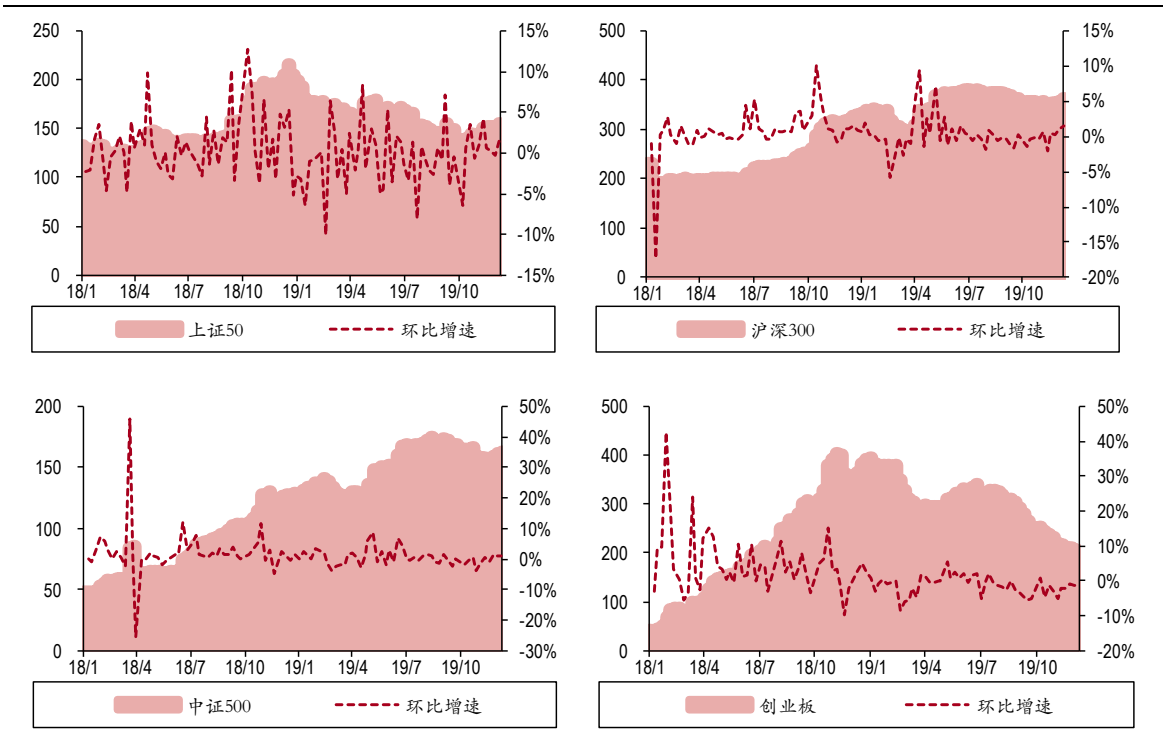
	指标	最新数据	上一周	周环比	趋势	备注
资金供给	ETF净流入	1590.26	1589	0.08%		创业板、上证50、沪深300、中证500
	股票型基金仓位	87.7%	88.06%	-0.36%		-
	混合型基金仓位	58.93%	59.68%	-0.75%		-
	新募基金	236.21	710.06	-66.73%		-
	陆股通	205.05	205.51	-0.22%		沪股通+深股通
	RQFII ETF净申购	0.06	-0.01	0.07		-
	融资余额	9,678.54	9,591.06	+0.91%		-
股票供给	新股核发数量	2	2	0		-
	定向增发实募总额	20.6	0	-		-
	IPO 已过会/未过会42 (↑) /378 (↓)			-	-	-
	限售股解禁市值	637.21	352.97	284.24		-
市场交投	重要股东增减持市值	-73.58	-46.15	-59.45%		-
	周换手率	1.8%	1.4%	+0.4%		-
	行业资金流向	8/28↑, 20/28↓	-	-	-	申万一级28个行业资金流向
	周涨跌停比	6.93	6.71	0.22		-

资料来源：万得，中银国际证券

## 一周资金供给：北上资金持续三周高位流入

上周 ETF 份额基本持平，结构上上证 50 涨幅最大。ETF 方面，权益类 ETF 份额上周上升至 1,590.26 亿份，环比 (+0.08%)。分板块看，上证 50 (+1.75%)、沪深 300 (+1.48%) 和中证 500 (+0.81%) 均有不同程度上涨，而创业板 (-1.45%) 有所回落。行业角度看，工业 (+0.54%)、金融地产 (+0.44%) 和消费 (+0.28%) 略有提升，资源 (-1.83%) 和 TMT (-7.24%) 降幅较大。

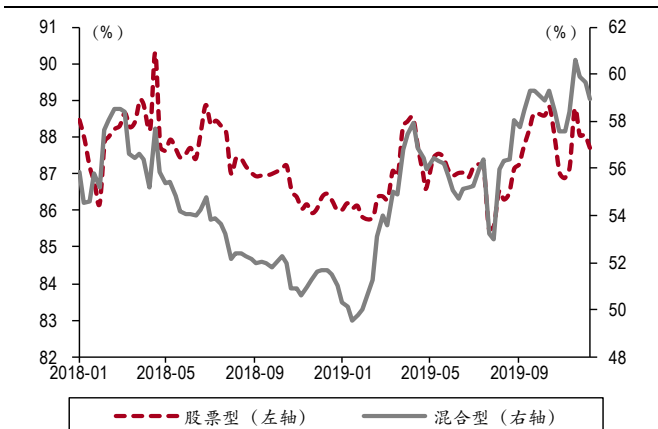
图表 2. 上周 ETF 份额基本持平，结构上上证 50 涨幅最大



资料来源：万得，中银国际证券

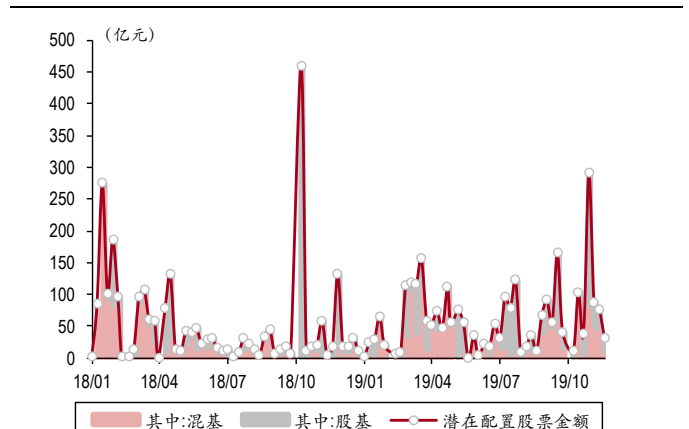
股票型基金仓位下降，混合型基金仓位下降。机构仓位方面，股票型基金最新仓位 87.70% (环比 -0.36%)，混合型基金最新仓位 58.93% (环比 -0.75%)。新发基金方面，上周共发行公募基金 12 支。其中，发行规模总计 236.21 亿元 (前值 710.06 亿元)，环比 (-66.73%)，规模有一定降幅，潜在配置股票规模为 0.16 亿元 (前值 54.97 亿元)，可配权益占比为 0.07%。

图表 3. 权益型基金仓位情况



资料来源：万得，中银国际证券

图表 4. 新发基金潜在配置股票规模为 0.16 亿元

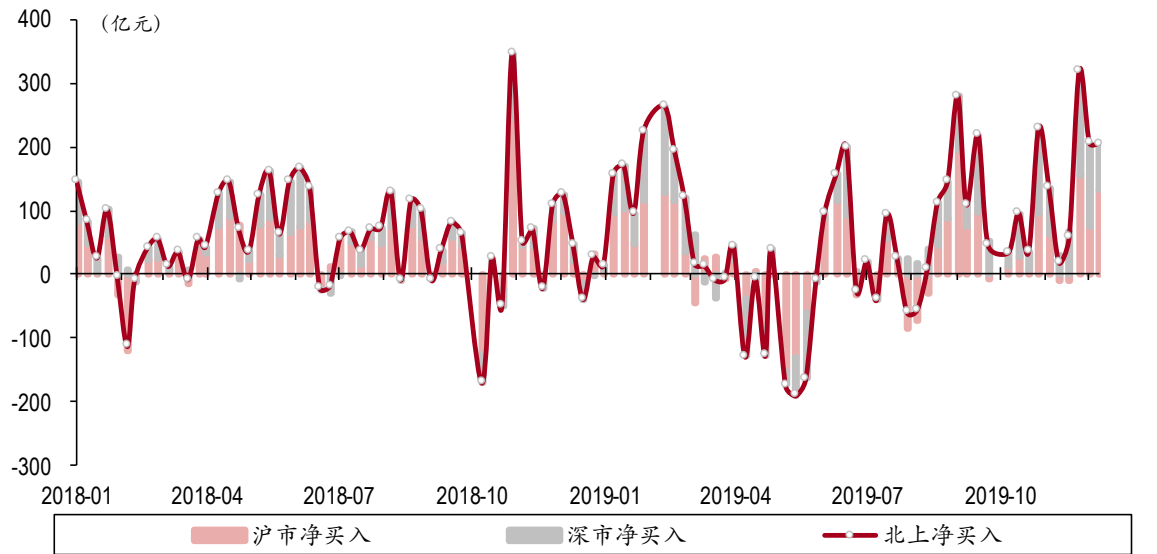


资料来源：万得，中银国际证券



北上资金持续三周高位流入。上周陆股通合计净流入 205.05 亿元（前值 205.51 亿元），北上资金净流入规模环比减少 0.22%。具体的，上周沪股通净流入 133.29 亿元（前值 75.36 亿元），环比增量 57.93 亿元，深股通净流入 71.76 亿元（前值 130.15 亿元），环比增量-58.39 亿元。上周陆股通的投资策略为卖中买大，从持股数量上看，上周北上资金在市值 100 亿元以下、100 亿元到 500 亿元之间和大于 500 亿元的股票净买入量占陆股通净买入总量的比值分别为 8.12%、35.4%和 56.48%；而股票净卖出量占陆股通净卖出总量的比值分别为 14.59%、70.85%和 14.56%，大票获得外资青睐，卖中买大成北上资金投资新趋势。

图表 5. 北上资金持续三周高位流入



资料来源：万得，中银国际证券

上周北上资金增持的公司股票流通占比变动最高为 9.12%，减持的公司股票流通占比变动最低为 -13.04%。上周沪股通增持前 3 名为建设银行、赛腾股份和横店影视，流通占比变动为 9.12%、8.96%和 8.63%；沪股通减持前 3 名为香飘飘、福莱特和旭升股份，流通占比变动为-13.04%、-10.53%和-8.86%；上周深股通增持前 3 名为中际旭创、埃斯顿和迪安诊断，流通占比变动为 1.10%、1.01%和 1.01%；深股通减持前 3 名为亚太药业、木林森和益生股份，流通占比变动为-1.23%、-0.85%和-0.79%。

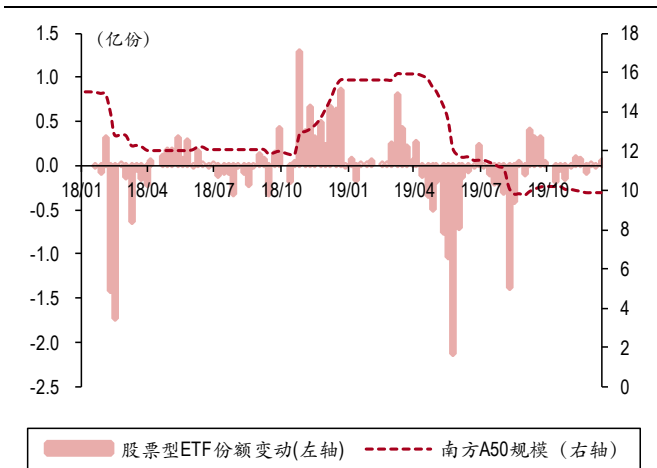
图表 6. 上周北上资金增持的公司股票流通占比变动最高为 9.12%

沪股通增持前 10				
排名	代码	公司	流通占比变动(%)	股价变动(%)
1	601939.SH	建设银行	9.12	0.84
2	603283.SH	赛腾股份	8.96	11.45
3	603103.SH	横店影视	8.63	2.27
4	601298.SH	青岛港	4.00	2.75
5	601828.SH	美凯龙	2.78	1.98
6	603363.SH	傲农生物	2.50	(4.76)
7	601881.SH	中国银河	1.98	1.66
8	601877.SH	正泰电器	1.92	13.81
9	603587.SH	地素时尚	1.69	(1.17)
10	603801.SH	志邦家居	1.64	4.20
沪股通减持前 10				
排名	代码	公司	流通占比变动(%)	股价变动(%)
1	603711.SH	香飘飘	(13.04)	0.59
2	601865.SH	福莱特	(10.53)	(4.94)
3	603305.SH	旭升股份	(8.86)	(7.05)
4	600258.SH	首旅酒店	(4.65)	6.63
5	603233.SH	大参林	(4.12)	(3.20)
6	601598.SH	中国外运	(4.00)	(0.24)
7	601138.SH	工业富联	(2.81)	10.39
8	603626.SH	科森科技	(2.43)	16.79
9	603180.SH	金牌厨柜	(1.90)	(0.78)
10	600584.SH	长电科技	(1.56)	2.91
深股通增持前 10				
排名	代码	公司	流通占比变动(%)	股价变动(%)
1	300308.SZ	中际旭创	1.10	7.14
2	002747.SZ	埃斯顿	1.01	8.30
3	300244.SZ	迪安诊断	1.01	3.06
4	002508.SZ	老板电器	0.92	5.75
5	300088.SZ	长信科技	0.90	12.50
6	002439.SZ	启明星辰	0.83	7.21
7	300118.SZ	东方日升	0.82	11.58
8	002913.SZ	奥士康	0.80	2.26
9	000513.SZ	丽珠集团	0.80	0.36
10	000425.SZ	徐工机械	0.80	8.84
深股通减持前 10				
排名	代码	公司	流通占比变动(%)	股价变动(%)
1	002370.SZ	亚太药业	(1.23)	(3.34)
2	002458.SZ	木林森	(0.85)	(4.03)
3	002567.SZ	益生股份	(0.79)	(3.60)
4	000089.SZ	泰格医药	(0.71)	(1.15)
5	002449.SZ	先导智能	(0.70)	7.94
6	002797.SZ	唐人神	(0.69)	6.86
7	000786.SZ	飞荣达	(0.64)	4.83
8	000977.SZ	东软载波	(0.63)	2.19
9	002583.SZ	深圳机场	(0.62)	(3.66)
10	002035.SZ	信维通信	(0.60)	6.83

资料来源：万得，中银国际证券

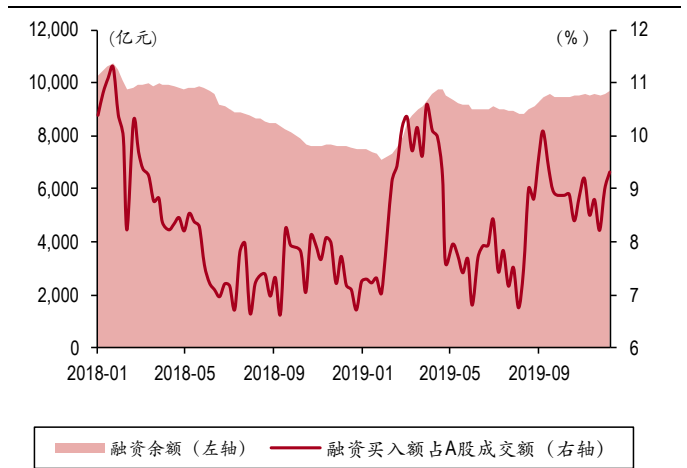
上周 RQFII ETF 净申购规模上升，南方 A50 规模持平。RQFII ETF 份额上升，为 20.16 亿份（前值 20.10 亿份），环比上升 0.30%。港交所股票型 RQFII ETF 申购方面，上周净申购合计 0.06 亿份，前一周同期值为-0.01 亿份，环比增加 0.07 亿份。指标 ETF 南方 A50 最新规模为 9.86 亿份（前值 9.86 亿份），与前期持平。RQFII ETF 资金态度与沪港通北上资金近期走向表明海外资金对持续看好 A 股市场。

图表 7. RQFII ETF 净申购规模上升



资料来源: 万得, 中银国际证券

图表 8. 两市融资余额上升



资料来源: 万得, 中银国际证券

融资余额环比增加 0.91%。场内杠杆资金方面, 两市融资余额上升至 9,678.54 亿元, 前值 9,591.06 亿元, 环比 (+0.91%); 融资买入成交额占全市场成交额的比例为 9.32%, 环比增加 0.33 个百分点。

预览已结束, 完整报告链接和二维码如下:

[https://www.yunbaogao.cn/report/index/report?reportId=1\\_8329](https://www.yunbaogao.cn/report/index/report?reportId=1_8329)



云报告  
<https://www.yunbaogao.cn>

云报告  
<https://www.yunbaogao.cn>

云报告  
<https://www.yunbaogao.cn>