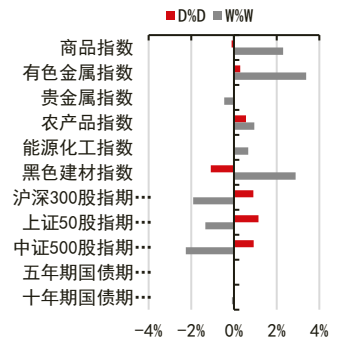


房价涨幅总体趋缓，一线城市房价偏强

投资咨询业务资格：
证监许可【2012】669号

报告要点

11月份各线城市新建及二手住宅价格环比涨幅均持平或者回落0.1个百分点，房价涨幅总体趋缓。同比来看，房价涨幅也普遍持平或者回落，仅一线城市二手住宅房价同比涨幅扩大0.3个百分点，主要因为其房价环比涨幅仍不低，达到0.5%。目前一线城市房价上涨动力仍偏强。但我们认为政府持续地坚持“房住不炒”将有效地抑制房地产投机，一线城市房价环比涨幅也继续回落。



摘要：

资产表现及资金变化：

国内商品涨跌幅前五：纯碱4.91%、沥青3.98%、鸡蛋3.41%、燃油2.84%、TA2.51%；PVC-4.83%、连豆-4.60%、动煤-3.91%、铁矿-2.17%、PP-1.97%

沉淀资金流入流出前五(亿元)：TA2.48、沥青2.11、沪镍2.11、郑棉1.61、热卷1.40；铁矿-6.04、焦炭-4.21、沪金-3.40、PVC-1.93、PP-1.87

板块沉淀资金流入流出(亿元)：农产品2.01、有色金属0.55、能源化工-0.17、贵金属-2.99、黑色建材-7.80

宏观研究团队

研究员：

刘宾

0755-83212741

liubin@citicif.com

从业资格号：F0231268

投资咨询号：Z0000038

联系人：

刘道钰

021-60816784

liudaoyu@citicif.com

从业资格号：F3061482

重要新闻及经济数据：

11月份，一线城市新建及二手住宅销售价格分别环比上涨0.2%、0.5%，同比上涨3.9%、8.3%；二线城市分别环比上涨0.1%、0.1%，同比上涨4.2%、2.1%；三线城市分别环比上涨0.1%、0.2%，同比上涨3.8%、1.5%。

11月份，全社会用电量6467亿千瓦时，同比增长9.4%。

市场监管总局14日对阿里、阅文、丰巢垄断行为作出顶格处罚。

上交所、深交所就退市规则修订公开征求意见。

纳斯达克应美国政府指令，从其指数中移除四家中国公司。

风险提示：国内政策收紧、中美关系恶化

一、资产表现及资金变化

图表1：全球资产1日表现

国内商品		海外商品		股指		国债(BP)		外汇	
纯碱	4.91%	COMEX 黄金	-0.62%	上证综指	0.66%	中国 2 年	-3.0	人民币	6.55 -0.06%
沥青	3.98%	COMEX 白银	-0.19%	深圳成指	1.01%	中国 5 年	-1.4	美元	90.71 -0.29%
鸡蛋	3.41%	ICE 布油	0.64%	沪深 300	0.92%	中国 10 年	-1.0	欧元	1.22 0.38%
燃油	2.84%	NYMEX 原油	0.90%	上证 50	1.16%	美国 2 年	-0.3	英镑	1.33 0.83%
TA	2.51%	LME 铜	0.15%	中证 500	0.80%	美国 5 年	-0.8	日元	104.01 0.03%
PP	-1.97%	LME 铝	0.76%	标普 500	-0.44%	美国 10 年	-0.4	澳元	0.75 0.17%
铁矿	-2.17%	CBOT 大豆	0.73%	纳斯达克	0.50%	英国 10 年	4.9	加元	1.28 -0.01%
动煤	-3.91%	CBOT 玉米	0.12%	富时 100	-0.23%	德国 10 年	1.7	卢布	73.84 -1.11%
连豆	-4.60%	ICE2 号棉花	0.80%	德国 DAX	0.83%	日本 10 年	-0.3	雷亚尔	5.12 -1.08%
PVC	-4.83%	ICE11 号糖	-2.15%	日经 225	0.30%				

资料来源：Wind Bloomberg 中信期货研究部

图表2：期货市场沉淀资金及其变化

板块	1日沉淀资金变化(亿)	板块	5日沉淀资金变化(亿)	板块	沉淀资金(亿)
合计	-51.31	合计	-58.74	合计	1831.50
金融	-42.91	金融	-23.17	金融	719.91
商品	-8.40	商品	-35.56	商品	1111.59
农产品	2.01	有色金属	7.68	农产品	273.71
有色金属	0.55	贵金属	-6.47	能源化工	267.48
能源化工	-0.17	黑色建材	-11.96	黑色建材	244.00
贵金属	-2.99	农产品	-12.14	有色金属	201.68
黑色建材	-7.80	能源化工	-12.67	贵金属	124.73

品种	1日沉淀资金变化(亿)	品种	5日沉淀资金变化(亿)	品种	沉淀资金(亿)
TA	2.48	沪镍	9.30	沪铜	93.00
沥青	2.11	郑棉	4.59	铁矿	84.85
沪镍	2.11	甲醇	3.12	沪银	65.34
郑棉	1.61	热卷	3.11	豆粕	62.78
热卷	1.40	不锈钢	2.09	沪金	59.38
PP	-1.87	豆粕	-3.21	螺纹	52.36
PVC	-1.93	沪金	-3.39	沪镍	47.03
沪金	-3.40	豆油	-5.47	豆油	43.84
焦炭	-4.21	原油	-5.78	焦炭	42.69
铁矿	-6.04	铁矿	-10.41	TA	42.61

资料来源：Wind 中信期货研究部

说明：沉淀资金按收盘价、交易所保证金标准、单边持仓计算

二、重要新闻及经济数据

11 月份，一线城市新建及二手住宅销售价格分别环比上涨 0.2%、0.5%，同比上涨 3.9%、8.3%；二线城市分别环比上涨 0.1%、0.1%，同比上涨 4.2%、2.1%；三线城市分别环比上涨 0.1%、0.2%，同比上涨 3.8%、1.5%。

11 月份，全社会用电量 6467 亿千瓦时，同比增长 9.4%。分产业看，第一产业用电量 68 亿千瓦时，同比增长 12.9%；第二产业用电量 4679 亿千瓦时，同比增长 9.9%；第三产业用电量 974 亿千瓦时，同比增长 8.1%；城乡居民生活用电量 746 亿千瓦时，同比增长 7.3%。

新华微评：市场监管总局 14 日对阿里、阅文、丰巢未依法申报违法实施经营者集中案作出顶格处罚，三家企业各被罚款 50 万元。处罚金额虽然不大，但敲山震虎之声隆隆，向社会释放出强烈信号——互联网行业不是反垄断法外之地，加强监管、营造更公平竞争环境势在必行。

上交所就《上海证券交易所股票上市规则》《上海证券交易所科创板股票上市规则》及相关退市配套规则修订公开征求意见，完善面值退市指标，新增市值退市指标；简化退市流程，提高退市效率。深交所就修订《深圳证券交易所股票上市规则》《深圳证券交易所创业板股票上市规则》《深圳证券交易所退市公司重新上市实施办法》等规则公开征求意见，对退市指标、退市流程、风险警示情形及退市相关交易安排等进一步完善优化。

纳斯达克应美国政府指令，从其指数中移除四家中国公司。外交部对此表示，中方敦促美国政府停止将经贸问题政治化，停止滥用国家力量，泛化国家安全概念，打压外国企业的错误行为。中国政府将继续坚定维护中国企业的正当合法权益。

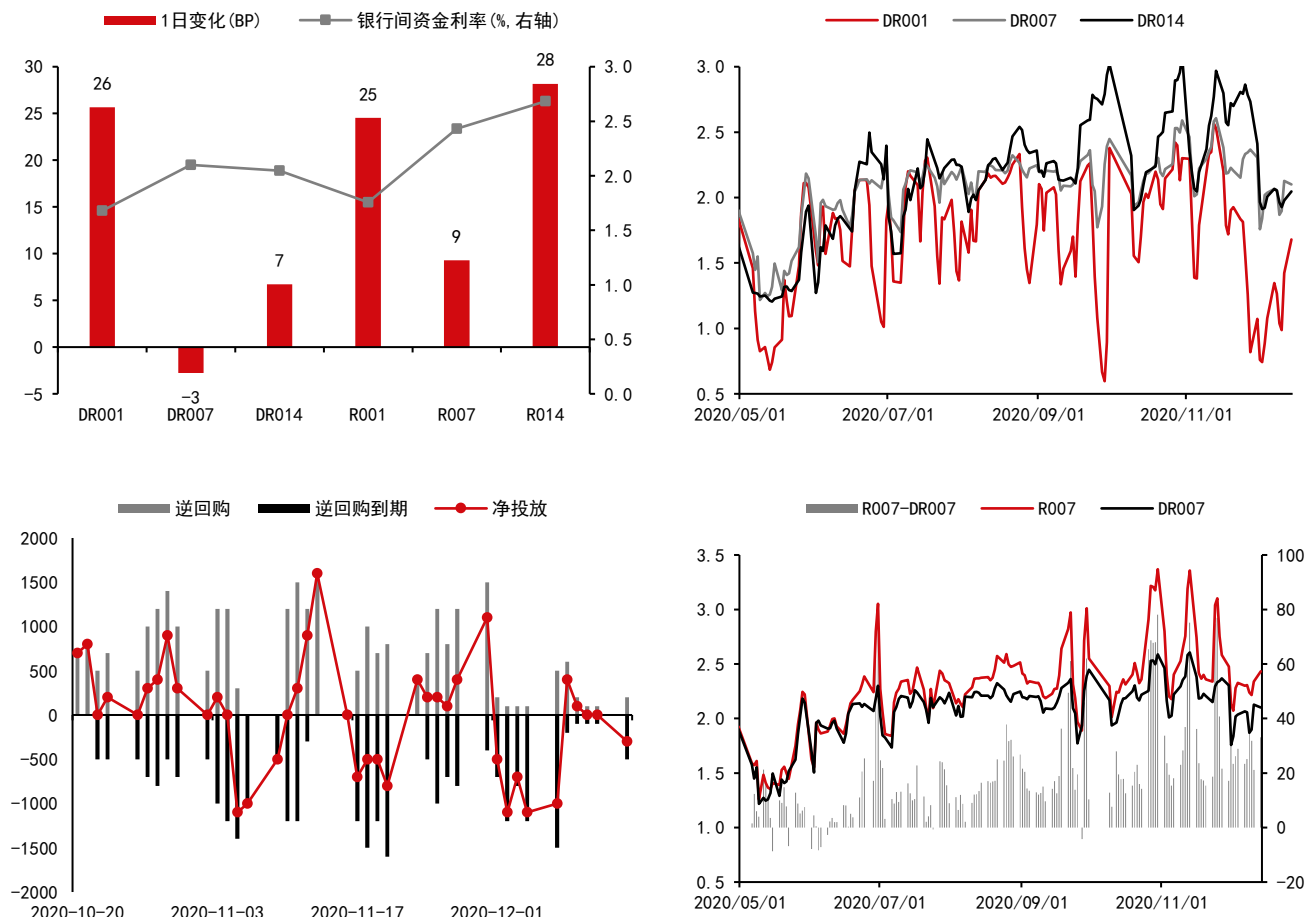
图表3：重要经济数据及事件

日期	北京时间	国家/地区	数据/事件	前值	预期	今值
2020/12/15	10:00	中国	11 月工业增加值: 当月同比 (%)	6.9	6.74	--
2020/12/15	10:00	中国	11 月固定资产投资: 累计同比 (%)	1.8	2.58	--
2020/12/15	10:00	中国	11 月社会消费品零售总额: 当月同比 (%)	4.3	5.6	--

资料来源：Wind 中信期货研究部

三、流动性跟踪

图表4：银行间市场流动性跟踪



资料来源：Wind 中信期货研究部

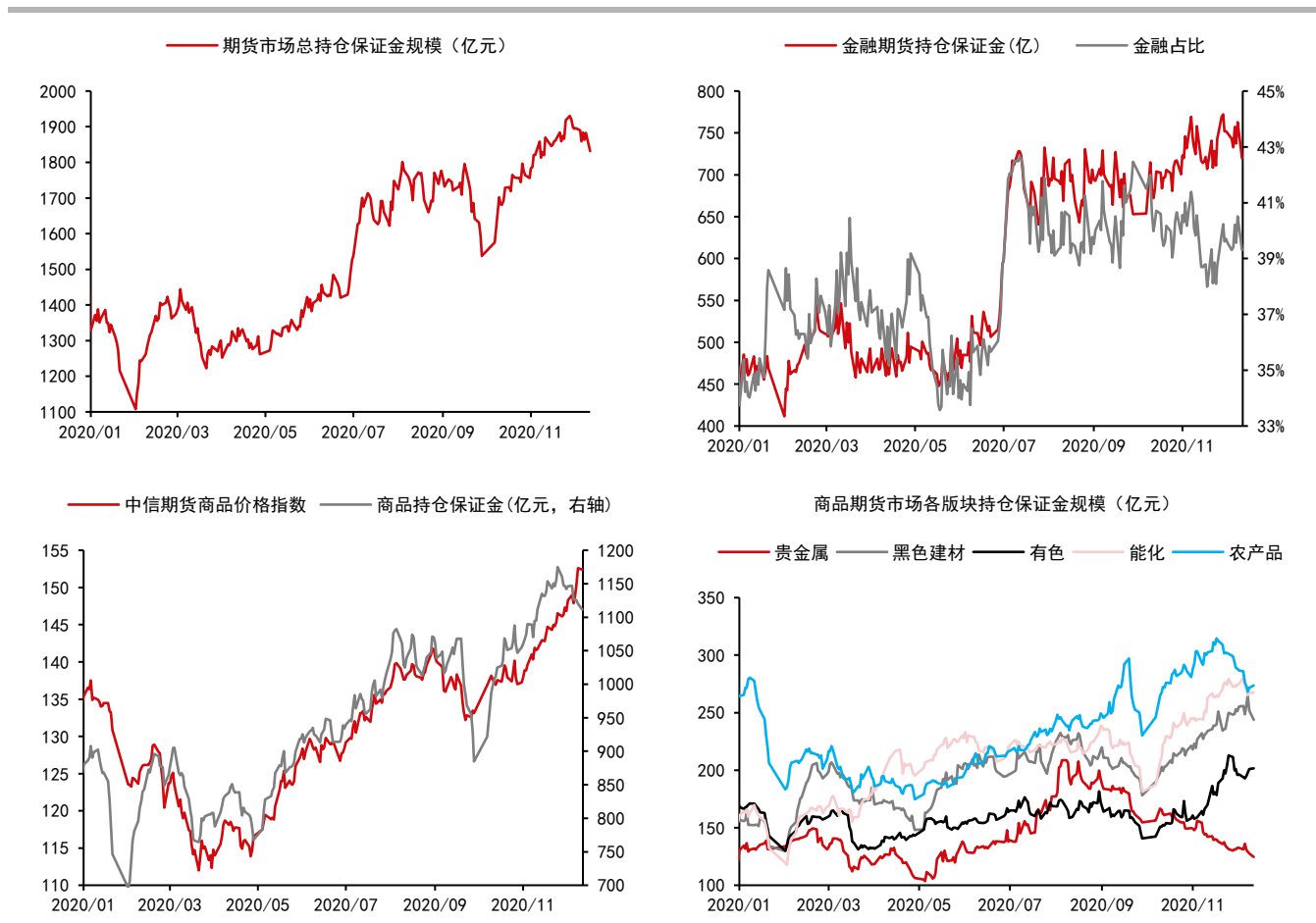
四、期货市场数据跟踪

图表5：国内期货市场板块数据跟踪

板块	1日涨跌幅	5日涨跌幅	1日沉淀资金变化(亿)	5日沉淀资金变化(亿)	沉淀资金(亿)
合计			-51.31	-58.74	1831.50
金融			-42.91	-23.17	719.91
商品			-8.40	-35.56	1111.59
贵金属	-0.03%	-0.46%	-2.99	-6.47	124.73
黑色建材	-1.08%	0.95%	-7.80	-12.14	244.00
有色金属	0.30%	0.67%	0.55	-12.67	201.68
能源化工	0.00%	2.88%	-0.17	-11.96	267.48
农产品	0.56%	3.38%	2.01	7.68	273.71

资料来源：Wind 中信期货研究部

图表6：国内期货市场板块数据跟踪



资料来源：Wind 中信期货研究部

说明：保证金按收盘价、交易所保证金标准、单边持仓计算

图表7：国内商品期货品种1日表现（按价格涨跌幅排序）

品种	1日涨跌幅	振幅	活跃度	5日涨跌幅
纯碱	4.91%	5.73%	3.30	0.22%
沥青	3.98%	4.56%	1.62	3.03%
鸡蛋	3.41%	5.51%	2.00	8.74%
燃油	2.84%	3.62%	3.10	1.08%
TA	2.51%	3.18%	1.10	1.95%
乙二醇	2.26%	4.66%	2.80	1.39%
LPG	2.15%	5.00%	2.29	0.37%
低硫燃油	2.11%	3.09%	0.66	3.61%
锰硅	1.89%	2.21%	1.51	0.24%
红枣	1.79%	2.49%	2.14	2.06%
原油	1.51%	2.03%	1.56	0.74%
沪镍	1.42%	4.06%	3.19	8.19%
豆二	1.41%	2.44%	1.81	1.74%
20号胶	1.32%	3.50%	0.48	-1.37%
不锈钢	1.30%	3.55%	1.01	4.24%
菜粕	1.28%	1.68%	1.39	0.92%
沪铝	1.19%	2.41%	1.03	1.01%
沪胶	1.17%	2.79%	1.74	-1.81%
苹果	1.07%	2.13%	1.15	-2.31%
沪铅	1.02%	1.92%	1.08	1.42%
豆油	0.79%	2.24%	1.16	0.00%
豆粕	0.74%	1.23%	0.48	0.07%
棉纱	0.57%	1.62%	1.02	1.34%
硅铁	0.49%	1.29%	1.38	-4.91%
沪锡	0.47%	1.57%	0.98	1.29%
棕榈	0.47%	3.00%	2.47	2.34%
郑棉	0.45%	1.32%	0.75	1.54%
菜油	0.44%	1.41%	2.00	-0.86%
苯乙烯	0.30%	2.36%	2.35	-4.89%
郑糖	0.22%	0.97%	0.68	0.48%
粳米	0.10%	0.31%	0.30	-0.14%
沪金	0.02%	1.02%	0.91	-0.17%
沪铜	-0.02%	1.61%	0.98	1.50%
沪银	-0.07%	1.82%	1.74	-0.81%
塑料	-0.16%	3.96%	2.32	-0.19%
甲醇	-0.19%	1.65%	1.45	8.29%
热卷	-0.43%	2.29%	1.00	1.97%
纸浆	-0.71%	2.09%	0.72	2.14%
沪锌	-0.78%	1.87%	1.26	1.53%
淀粉	-0.79%	1.66%	1.15	-2.11%
玉米	-0.85%	1.45%	0.55	-1.40%
螺纹	-0.96%	3.25%	1.32	1.82%
玻璃	-0.99%	3.97%	3.37	1.45%
焦炭	-1.32%	2.85%	1.71	-0.92%
尿素	-1.48%	1.37%	1.55	0.87%
焦煤	-1.84%	5.51%	2.25	-0.50%
PP	-1.97%	4.06%	2.83	-0.50%
铁矿	-2.17%	4.84%	1.69	5.03%
动煤	-3.91%	4.10%	4.33	3.11%
连豆	-4.60%	5.33%	2.69	-3.10%
PVC	-4.83%	7.69%	2.15	-0.24%

资料来源：Wind 中信期货研究部

图表8：国内商品期货沉淀资金及其变化

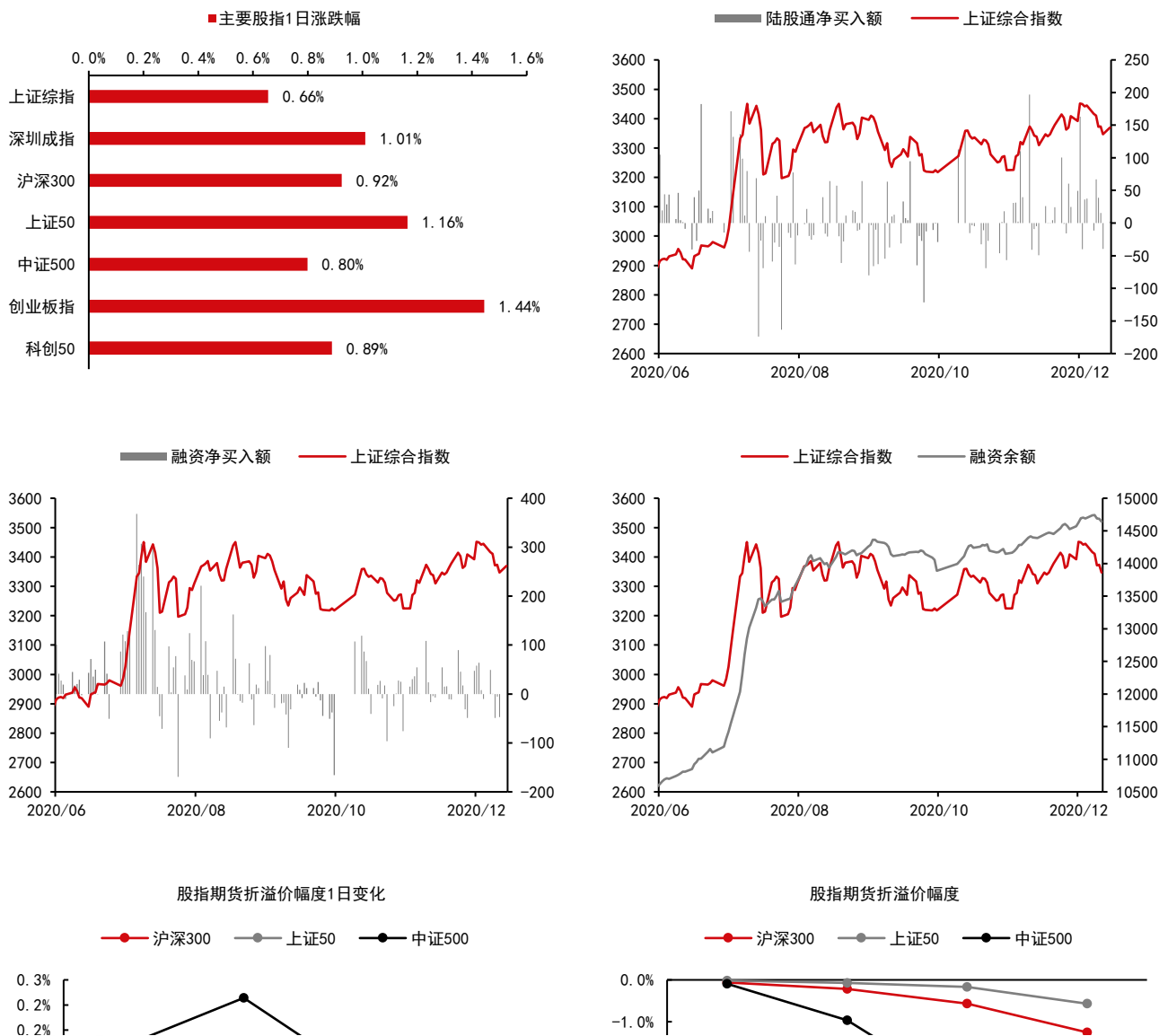
品种	1日沉淀资金变化(亿)	品种	5日沉淀资金变化(亿)	品种	沉淀资金(亿)
TA	2.48	沪镍	9.30	沪铜	93.00
沥青	2.11	郑棉	4.59	铁矿	84.85
沪镍	2.11	甲醇	3.12	沪银	65.34
郑棉	1.61	热卷	3.11	豆粕	62.78
热卷	1.40	不锈钢	2.09	沪金	59.38
乙二醇	1.31	棕榈	1.58	螺纹	52.36
豆油	1.21	沥青	1.00	沪镍	47.03
苹果	1.05	沪锡	0.84	豆油	43.84
不锈钢	0.83	沪锌	0.59	焦炭	42.69
棕榈	0.75	纸浆	0.43	TA	42.61
沪铝	0.61	沪铅	0.37	郑棉	34.45
鸡蛋	0.51	低硫燃油	0.26	沪胶	34.01
沪胶	0.44	20号胶	0.25	原油	32.22
沪银	0.42	尿素	0.10	棕榈	30.58
玻璃	0.40	玻璃	0.10	玉米	28.15
LPG	0.26	棉纱	0.00	沪铝	26.89
低硫燃油	0.26	豆二	-0.05	热卷	23.95
燃油	0.15	粳米	-0.06	甲醇	23.06
锰硅	0.13	动煤	-0.07	沪锌	21.31
焦煤	0.10	红枣	-0.10	沥青	20.10
豆二	0.08	淀粉	-0.27	郑糖	19.70
20号胶	0.08	菜粕	-0.33	PP	16.20
粳米	0.00	苹果	-0.46	苹果	15.89
棉纱	-0.01	乙二醇	-0.56	塑料	14.00
淀粉	-0.03	LPG	-0.59	玻璃	13.47
沪锡	-0.03	锰硅	-0.64	乙二醇	13.03
红枣	-0.07	TA	-0.68	PVC	12.40
菜粕	-0.08	焦煤	-0.68	纸浆	11.64
沪铅	-0.14	连豆	-1.11	燃油	11.33
尿素	-0.14	鸡蛋	-1.14	焦煤	11.32
硅铁	-0.17	沪胶	-1.20	动煤	10.78
菜油	-0.17	菜油	-1.23	鸡蛋	10.26
纸浆	-0.19	燃油	-1.24	菜油	9.67
纯碱	-0.19	纯碱	-1.28	不锈钢	9.41
螺纹	-0.24	硅铁	-1.32	沪锡	7.87
苯乙烯	-0.24	PP	-1.33	菜粕	6.55
郑糖	-0.27	沪铝	-1.50	苯乙烯	6.01
塑料	-0.42	塑料	-1.61	沪铅	5.57
动煤	-0.48	沪铜	-1.63	连豆	5.40
原油	-0.61	螺纹	-1.69	LPG	5.12
沪锌	-0.64	PVC	-1.70	低硫燃油	4.99
沪铜	-0.68	苯乙烯	-1.78	纯碱	4.50
豆粕	-0.71	郑糖	-1.87	20号胶	4.31
连豆	-0.73	焦炭	-2.51	锰硅	3.68
玉米	-1.14	玉米	-3.01	淀粉	3.16
甲醇	-1.19	沪银	-3.09	硅铁	2.26
PP	-1.87	豆粕	-3.21	豆二	1.30
PVC	-1.93	沪金	-3.39	尿素	1.18
沪金	-3.40	豆油	-5.47	粳米	0.81
焦炭	-4.21	原油	-5.78	棉纱	0.66
铁矿	-6.04	铁矿	-10.41	红枣	0.50

资料来源：Wind 中信期货研究部

说明：保证金按收盘价、交易所保证金标准、单边持仓计算

五、国内金融市场跟踪

图表9：国内股票市场



预览已结束，完整报告链接和二维码如下：

https://www.yunbaogao.cn/report/index/report?reportId=1_853



云报告
https://www.yunbaogao.cn

云报告
https://www.yunbaogao.cn

云报告
https://www.yunbaogao.cn