

2021 年 12 月 31 日

证券研究报告—宏观策略日报

# 宏观策略日报：证监会主席易会满表示正抓紧制定全市场注册制改革方案

分析日期 2021 年 12 月 31 日

证券分析师：刘思佳

执业证书编号：S0630516080002

电话：021-20333778

邮箱：liusj@longone.com.cn

证券分析师：蒋东锋

执业证书编号：S0630519080001

电话：021-20333581

邮箱：jiangdf@longone.com.cn

## 相关研究报告

## 投资要点：

### 证监会主席易会满：正抓紧制定全市场注册制改革方案

据新华社报道，证监会主席易会满表示，今年以来，证监会系统总结评估科创板、创业板试点注册制经验，及时发现并解决问题、回应市场关切。设立北京证券交易所并同步开展注册制试点。总的看，试点达到了预期目标，全面实行注册制的条件已逐步具备。目前，正抓紧制定全市场注册制改革方案，扎实推进相关准备工作，确保这项重大改革平稳落地。

此外，他还表示要坚持“稳”字当头，突出市场“稳”，这是保持市场功能正常发挥、稳定市场信心的基础。将会同有关部门综合施策，多措并举促进市场平稳运行，坚决防止大上天下、急上急下。积极强化与相关部门的政策协同和信息共享，多推出有利于稳增长、稳预期的政策措施，慎重出台有收缩效应的政策，防止个体正确、合成谬误。

总的来看，我们认为 2022 年全面注册制改革落地的可能性较大，促进资本市场发挥支持实体经济的功能以及自身的健康发展。此外，2022 年资本市场政策方面可能更积极，收缩性的政策会慎重出台，对权益市场有一定利好。

### 国资委明确央企双碳目标

12 月 30 日，国务院国资委编制印发《关于推进中央企业高质量发展做好碳达峰碳中和工作的指导意见》。意见要求，到 2025 年，中央企业万元产值综合能耗比 2020 年下降 15%，万元产值二氧化碳排放比 2020 年下降 18%，可再生能源发电装机比重达到 50% 以上，战略性新兴产业营收比重不低于 30%。到 2030 年，中央企业万元产值综合能耗大幅下降，万元产值二氧化碳排放比 2005 年下降 65% 以上，中央企业二氧化碳排放量整体达到峰值并实现稳中有降，有条件的中央企业力争碳排放率先达峰。到 2060 年，中央企业绿色低碳循环发展的产业体系和清洁低碳安全高效的能源体系全面建立，能源利用效率达到世界一流企业先进水平，形成绿色低碳核心竞争优势。

在建立绿色低碳循环产业体系方面，坚决遏制高耗能高排放项目盲目发展，推动传统产业转型升级，大力发展绿色低碳产业，加快构建循环经济体系。在构建清洁低碳安全高效能源体系方面，要加快提升能源节约利用水平，加快推进化石能源清洁高效利用，加快推动非化石能源发展，加快构建以新能源为主体的新型电力系统。总体来看，央企作为碳排放的重点单位，将加快实现绿色低碳转型和高质量发展，支撑国家实现双碳目标。

**融资余额减少。**12 月 29 日，A 股融资余额 17211.38 亿元，环比减少 1.03 亿元；融资融券余额 18374.74 亿元，环比减少 9.03 亿元。融资余额减融券余额 16048.02 亿元，环比增长 6.97 亿元。

**陆股通净流入、港股通休市。**12 月 30 日，陆股通当日净买入成交 81.41 亿元，其中买入成交 514.44 亿元，卖出成交 433.03 亿元，累计净买入成交 16300.05 亿元。

**货币市场利率涨跌不一。**12 月 30 日，上海银行间同业拆放利率 SHIBOR

隔夜利率为 1.2760%，下跌 6.70BP，SHIBOR 一周为 2.3210%，上涨 7.10BP。存款类机构质押式回购加权利率隔夜为 1.2674%，下跌 1.40BP，一周为 2.4739%，上涨 10.89BP。中债国债到期收益率 10 年期为 2.7654%，下跌 2.00BP。

**美股下跌、欧股上涨。**12 月 30 日，道琼斯工业平均指数报收 36398.08 点，下跌 0.25%；标普 500 指数报收 4778.73 点，下跌 0.30%；纳斯达克指数报收 15741.56 点，下跌 0.16%。欧洲股市，法国 CAC 指数报收 7173.23 点，上涨 0.16%；德国 DAX 指数报收 15884.86 点，上涨 0.21%；英国富时 100 指数报收 7403.01 点，下跌 0.24%。亚太市场方面，日经指数报收 28791.71 点，下跌 0.40%；恒生指数报收 23112.01 点，上涨 0.11%。

**美元指数上涨。**12 月 30 日，美元指数上涨 0.07%，至 95.9701。欧元兑美元下跌 0.19%，至 1.1326。美元兑日元上涨 0.07%，至 115.0550。英镑兑美元上涨 0.12%，至 1.3503。人民币兑美元即期汇率报收 6.3793，贬值 0.12%。离岸人民币兑美元即期汇率报收 6.3756，贬值 0.08%。人民币兑美元中间价报收 6.3674，升值 0.10%。

**黄金上涨、原油下跌、期铜下跌。**12 月 30 日，COMEX 黄金期货上涨 0.56%，报收 1815.50 美元/盎司。WTI 原油期货下跌 0.17%，报收 76.46 美元/桶。布伦特原油期货下跌 0.10%，报收 79.12 美元/桶。COMEX 铜期货下跌 0.62%，报收 4.3880 美元/磅。LME 铜 3 个月期货下跌 0.64%，报收 9613 美元/吨。

## 正文目录

1. 宏观要点 .....	4
2. A 股市场 .....	4
3. 市场资金情况 .....	7
3.1. 融资融券 .....	7
3.2. 沪港通、深港通 .....	7
4. 利率情况 .....	7
5. 海外市场 .....	8
5.1. 股市 .....	8
5.2. 汇率 .....	9
5.3. 大宗商品 .....	10

## 图表目录

图 1 (上证综合指数及成交量, 点, 亿元) .....	5
图 2 (深证成分指数及成交量, 点, 亿元) .....	5
图 3 (创业板指数, 点, 亿元) .....	5
图 4 (科创 50 指数, 点, 亿元) .....	5
图 5 (融资余额及环比增加, 亿元) .....	7
图 6 (融券余额-融券余额, 亿元) .....	7
图 7 (北向资金当日净买入成交金额, 亿元) .....	7
图 8 (南向资金当日净买入金额, 亿元) .....	7
图 9 (存款类机构质押式回购加权利率:1 天, %) .....	8
图 10 (存款类机构质押式回购加权利率:7 天, %) .....	8
图 11 (中债国债到期收益率 10 年期, %) .....	8
图 12 (中债国债到期收益率 1 年期, %) .....	8
图 13 (美国道琼斯工业平均指数) .....	8
图 14 (美国标准普尔 500 指数) .....	8
图 15 (美国纳斯达克综合指数) .....	9
图 16 (恒生指数) .....	9
图 17 (美元指数, 1973 年=100) .....	9
图 18 (美元兑人民币 USDCNH:即期汇率) .....	9
图 19 (COMEX 黄金期货, 美元/盎司) .....	10
图 20 (LME 铜 3 个月期货收盘价, 美元/吨) .....	10
图 21 (布伦特原油期货价格, 美元/桶) .....	10
图 22 (美国 WTI 原油期货, 美元/桶) .....	10

## 1. 宏观要点

### 证监会主席易会满：正抓紧制定全市场注册制改革方案

据新华社报道，证监会主席易会满表示，今年以来，证监会系统总结评估科创板、创业板试点注册制经验，及时发现并解决问题、回应市场关切。设立北京证券交易所并同步开展注册制试点。总的看，试点达到了预期目标，全面实行注册制的条件已逐步具备。目前，正抓紧制定全市场注册制改革方案，扎实推进相关准备工作，确保这项重大改革平稳落地。

此外，他还表示要坚持“稳”字当头，突出市场“稳”，这是保持市场功能正常发挥、稳定市场信心的基础。将会同有关部门综合施策，多措并举促进市场平稳运行，坚决防止大上大下、急上急下。积极强化与相关部门的政策协同和信息共享，多推出有利于稳增长、稳预期的政策措施，慎重出台有收缩效应的政策，防止个体正确、合成谬误。

总的来看，我们认为 2022 年全面注册制改革落地的可能性较大，促进资本市场发挥支持实体经济的功能以及自身的健康发展。此外，2022 年资本市场政策方面可能更积极，收缩性的政策会慎重出台，对权益市场有一定利好。

### 国资委明确央企双碳目标

12 月 30 日，国务院国资委编制印发《关于推进中央企业高质量发展做好碳达峰碳中和工作的指导意见》。意见要求，到 2025 年，中央企业万元产值综合能耗比 2020 年下降 15%，万元产值二氧化碳排放比 2020 年下降 18%，可再生能源发电装机比重达到 50% 以上，战略性新兴产业营收比重不低于 30%。到 2030 年，中央企业万元产值综合能耗大幅下降，万元产值二氧化碳排放比 2005 年下降 65% 以上，中央企业二氧化碳排放量整体达到峰值并实现稳中有降，有条件的中央企业力争碳排放率先达峰。到 2060 年，中央企业绿色低碳循环发展的产业体系和清洁低碳安全高效的能源体系全面建立，能源利用效率达到世界一流企业先进水平，形成绿色低碳核心竞争优势。

在建立绿色低碳循环产业体系方面，坚决遏制高耗能高排放项目盲目发展，推动传统产业转型升级，大力发展绿色低碳产业，加快构建循环经济体系。在构建清洁低碳安全高效能源体系方面，要加快提升能源节约利用水平，加快推进化石能源清洁高效利用，加快推动非化石能源发展，加快构建以新能源为主体的新型电力系统。总体来看，央企作为碳排放的重点单位，将加快实现绿色低碳转型和高质量发展，支撑国家实现双碳目标。

## 2.A 股市场

### 上证指数反弹收红，60 分钟线指标有所向好

上交易日上证指数反弹收红，收盘上涨 22 点，涨幅 0.62%，收于 3619 点。深成指、创业板延续收红，科创板收涨明显。上交易日上证指数跌破 30 日均线后，做多力量展开反攻。指数再度收涨，收复 30 日均线压力位。但量能放大不明显，仍急需进一步放量。指数虽收复了 30 日均线，但仍在 5、10 日均线压力之下。上方仍有前期上升通道下轨压力位，再上方仍有缺口压力。做多力量仍有许多工作要做。目前日线 KDJ 金叉成立，但日线 MACD 尚未明显向好。日线指标仍有矛盾之处。观察各压力位附近的多空表现。

从分钟线看，上证指数 60 分钟线跌破其 120 线后，展开破位反弹。目前收复其 30 线，但短线上方仍有 60 线、前期上升通道下轨压力位，以及缺口压力位需要面对。指数 60 分

钟 KDJ 金叉延续，60 分钟 MACD 金叉成立。60 分钟线 MACD 短期内多次交叉变换，说明多空在此斗争激烈。目前 60 分钟线指标再度有所向好。但上方压力位附近仍需密切观察。从周线看，上证周线呈星状 K 线，仍收于 5 周均线之下。目前 5 周均线方向向上，周 KDJ、MACD 尚未死叉。周线指标与日线指标目前尚未形成走弱共振。震荡中需进一步加强观察。

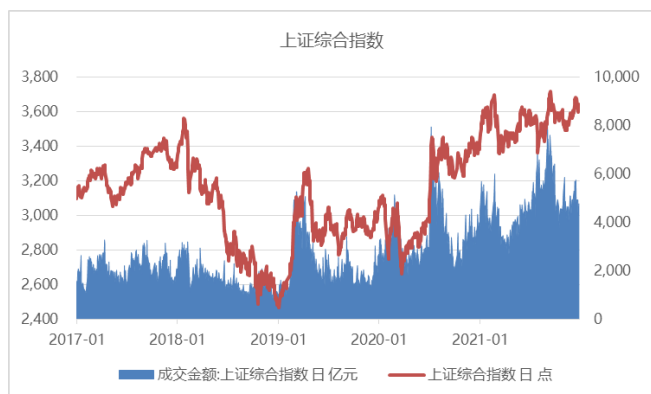
从深成指、创业板看，上交易日深成指、创业板双双收红。深成指收盘上涨 0.97%，创业板收盘上涨 1.25%。深成指依托其 60 日均线支撑位再度反弹，目前日线 KDJ 金叉成立，指标有所向好，但上方仍有 20、30 日均线压力，短线在此仍或有震荡预期。创业板收复其 5 日均线，但上方仍有 10、60、120 日均线压力，仍或是反弹阻力。创业板日线 KDJ、MACD 目前尚未明显向好，指数震荡中需进一步观察量价及指标变化。

上交易日收红板块占比高达 93%，收红个股占比 63%。涨超 9% 的个股 115 只。跌超 9% 个股 11 只。上交易日赚钱效应极好。

上交易日虚拟数字人板块大涨第一，涨幅超 5.9%。昨日元宇宙相关概念板块、传媒娱乐板块纷纷大涨居前，领涨两市。其次，医药类的 DRG/DIP、中药板块，以及烟草、在线旅游等板块均涨幅居前。而物流、环氧丙烷、盐湖提锂、有机硅等板块逆市调整居前。氢能源、光伏概念、电力设备、新能源汽车等板块大单资金逆市净流出，但金额相对不大。

具体看各板块。元宇宙板块，该板块我们最近点评是 12 月 23 日，当时观察到指数已经在日线布林线（参数是 8，2）上轨压力位附近。之后指数震荡回落，在其 20 日均线支撑下，昨日大幅反弹。收复了 5、10 日均线的双重压力位，大单资金净流入超 15 亿元，均是技术上向好之处。但指数 5 日均线仍然死叉 10 日均线尚未修复，日线 KDJ、MACD 仍然死叉尚未修复。指数与布林线上轨压力位约有不到 4% 的空间。在压力位附近仍需密切观察量价指标能否进一步向好。该类有大单资金关注、概念有想向空间的板块，可反复关注。在线旅游板块，我们最近关注该板块是 12 月 16 日，当时该指数面临上方缺口压力位。之后该指数横盘反复震荡，终于上破了缺口压力位。昨日指数收盘上涨 2.85%，量能明显放大，大单资金净流入 1.89 亿。日线 KDJ、MACD 金叉延续。日线指标有所向好。目前指数上破了前期楔形形态上轨压力位，短线仍或有震荡盘升动能。关注能否得到量能资金流的进一步的支持。

图 1（上证综合指数及成交量，点，亿元）



资料来源：Wind，东海证券研究所

图 2（深证成分指数及成交量，点，亿元）



资料来源：Wind，东海证券研究所

图 3（创业板指数，点，亿元）

图 4（科创 50 指数，点，亿元）





资料来源: Wind, 东海证券研究所



资料来源: Wind, 东海证券研究所

表 1 行业涨跌幅情况

行业涨跌幅前五位			
行业	涨幅前五 (%)	行业	跌幅前五 (%)
航空装备	3.39	橡胶	-0.75
金属非金属新材料	2.76	化学纤维	-0.67
半导体	2.72	保险	-0.65
地面兵装	2.58	其他交运设备	-0.62
包装印刷	2.51	化学原料	-0.57

资料来源: Wind, 东海证券研究所

表 2 A股市场涨跌幅前五

A股市场涨幅前五				
股票	收盘价 (元)	涨跌幅 (%)		
		1 日	5 日	年初至今
佳讯飞鸿	8.38	20.06	12.33	19.10
翰宇药业	11.45	20.02	23.78	72.18
迦南科技	24.1	20.02	98.35	147.73
读客文化	20.64	20.00	4.77	-34.81
左江科技	92.58	20.00	29.57	60.50
A股市场跌幅前五				
股票	收盘价 (元)	涨跌幅 (%)		
		1 日	5 日	年初至今
聚光科技	26.79	-12.59	-13.80	129.97
品高股份	32.82	-11.51	0.00	0.00
蓝盾股份	3.29	-10.11	-13.42	-33.67
三羊马	95.27	-10.00	-1.00	313.50
延华智能	5.7	-9.95	0.18	71.69

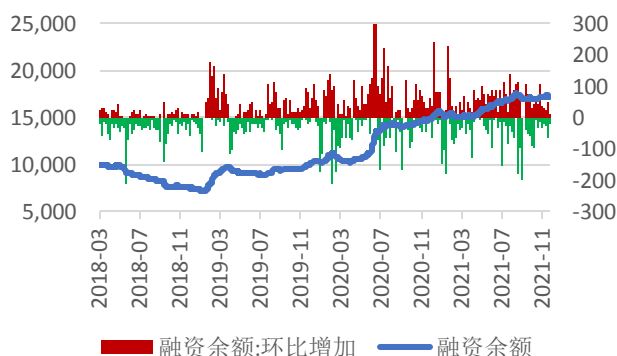
资料来源: Wind, 东海证券研究所

### 3. 市场资金情况

#### 3.1. 融资融券

12月29日,A股融资余额17211.38亿元,环比减少1.03亿元;融资融券余额18374.74亿元,环比减少9.03亿元。融资余额减融券余额16048.02亿元,环比增长6.97亿元。

图 5 (融资余额及环比增加, 亿元)



资料来源: Wind, 东海证券研究所

图 6 (融券余额-融券余额, 亿元)

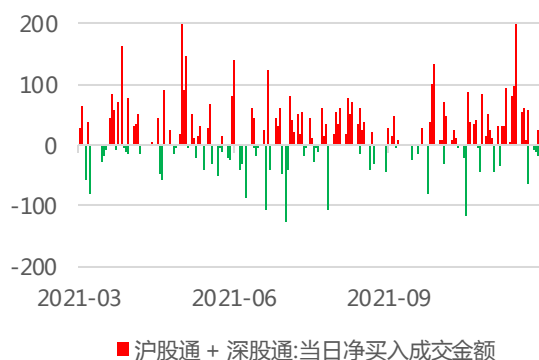


资料来源: Wind, 东海证券研究所

#### 3.2. 沪港通、深港通

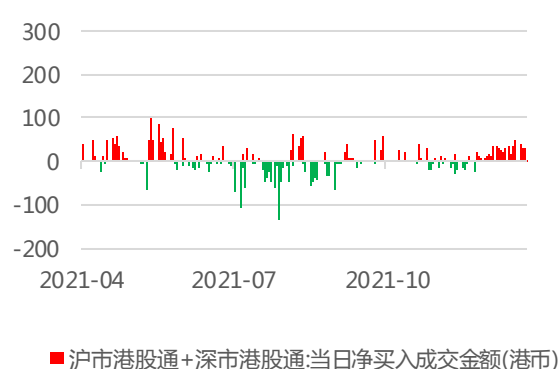
12月30日,陆股通当日净买入成交81.41亿元,其中买入成交514.44亿元,卖出成交433.03亿元,累计净买入成交16300.05亿元。港股通当日净买入成交-17.11亿港元,其中买入成交157.04亿港元,卖出成交174.15亿港元,累计净买入成交21848.00亿港元。

图 7 (北向资金当日净买入成交金额, 亿元)



资料来源: Wind, 东海证券研究所

图 8 (南向资金当日净买入金额, 亿元)



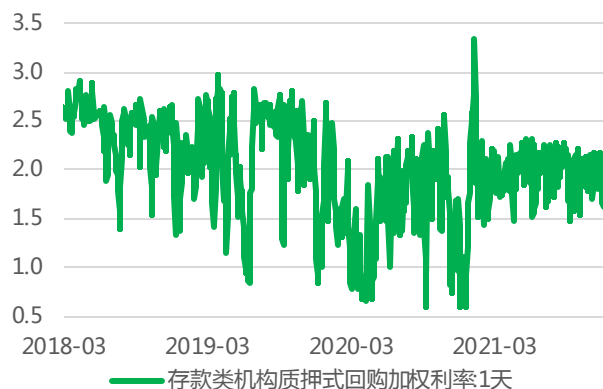
资料来源: Wind, 东海证券研究所

### 4. 利率情况

12月30日,上海银行间同业拆放利率 SHIBOR 隔夜利率为 1.2760%,下跌 6.70BP, SHIBOR 一周为 2.3210%,上涨 7.10BP。存款类机构质押式回购加权利率隔夜为 1.2674%,

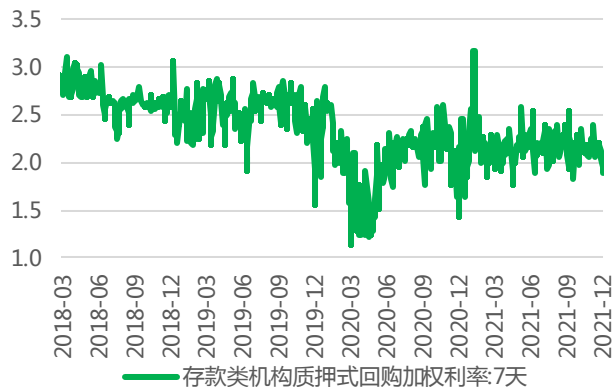
下跌 1.40BP,一周为 2.4739%,上涨 10.89BP。中债国债到期收益率 10 年期为 2.7654%,  
下跌 2.00BP。

图 9 (存款类机构质押式回购加权利率:1 天, %)



资料来源: Wind, 东海证券研究所

图 10 (存款类机构质押式回购加权利率:7 天, %)



资料来源: Wind, 东海证券研究所

图 11 (中债国债到期收益率 10 年期, %)



资料来源: Wind, 东海证券研究所

图 12 (中债国债到期收益率 1 年期, %)



资料来源: Wind, 东海证券研究所

## 5. 海外市场

预览已结束，完整报告链接和二维码如下：

[https://www.yunbaogao.cn/report/index/report?reportId=1\\_35409](https://www.yunbaogao.cn/report/index/report?reportId=1_35409)

