

## 我国财新 PMI 显著回升，美国劳动力供应仍然紧张

投资咨询业务资格：  
证监许可【2012】669号

### 报告要点

12月财新PMI回升1个百分点至50.9，反映部分制造业企业的明显改善。此前公布的统计局PMI回升0.2个百分点至50.3。统计局PMI与财新PMI均说明随着稳增长政策开始显效，我国经济将逐步企稳回升。美国去年11月职位空缺数由10月份的1110万降至1060万，但仍然远高于疫情前数值，辞职人数达到创纪录的450万。今年上半年美国劳动力供应紧张难以彻底缓解，这会给美国工资和物价水平带来上升压力。美国高通胀风险仍然不容忽视。

### 摘要：

#### 资产表现及资金变化：

**国内商品涨跌幅前五：**动煤5.84%、焦煤4.71%、甲醇4.40%、焦炭3.79%、PVC3.14%；红枣-10.02%、苹果-2.36%、沪银-2.14%、菜油-2.11%、沪锡-1.87%

**沉淀资金流入流出前五(亿元)：**塑料3.24、棕榈2.78、PVC2.68、螺纹2.24、苹果2.00；沪铜-3.50、沪锡-2.50、原油-1.65、沪金-1.52、沪铝-1.12

**板块沉淀资金流入流出(亿元)：**有色金属7.77、农产品6.50、能源化工6.16、黑色建材5.83、贵金属-0.99

#### 重要新闻及经济数据：

国务院总理李克强主持召开国务院常务会议，部署全面实行行政许可事项清单管理的措施，规范权力运行，更大程度利企便民；决定实施企业信用风险分类管理，推动监管更加公平有效。

2021年12月财新中国制造业PMI录得50.9，较11月回升1.0个百分点，为2021年7月以来最高值。

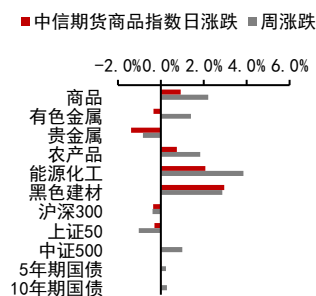
工信部等5部委印发《智能光伏产业创新发展行动计划（2021-2025年）》。

中国移动宣布启动港股回购，今日将在上交所正式挂牌，发行价57.58元/股。

美国2021年12月ISM制造业PMI跌至58.7，前值为61.1。

美国劳工部数据显示，去年11月美国职位空缺数由10月份修正后的1110万降至1060万，仍然远高于疫情前数值，辞职人数达到创纪录的450万。

**风险提示：**Omicron变异病毒传播



### 宏观研究团队

研究员：

张革

从业资格号：F3004355

投资咨询号：Z0010982

刘道钰

021-80401723

liudaoyu@citicsf.com

从业资格号：F3061482

投资咨询号：Z0016422

## 一、资产表现及资金变化

图表1：全球资产 1 日表现

国内商品		海外商品		股指		国债(BP)		外汇	
动煤	5.84%	COMEX 黄金	0.81%	上证综指	-0.20%	中国 2 年	-1.3	人民币	6.37 -0.26%
焦煤	4.71%	COMEX 白银	1.08%	深圳成指	-0.44%	中国 5 年	0.3	美元	96.26 0.05%
甲醇	4.40%	ICE 布油	1.29%	沪深 300	-0.46%	中国 10 年	1.0	欧元	1.13 0.09%
焦炭	3.79%	NYMEX 原油	1.20%	上证 50	-0.31%	美国 2 年	-0.9	英镑	1.35 0.48%
PVC	3.14%	LME 铜	0.41%	中证 500	-0.07%	美国 5 年	0.2	日元	116.17 -0.73%
沪锡	-1.87%	LME 铝	0.69%	标普 500	-0.06%	美国 10 年	1.9	澳元	0.72 0.60%
菜油	-2.11%	CBOT 大豆	2.53%	纳斯达克	-1.33%	英国 10 年	11.5	加元	1.27 0.49%
沪银	-2.14%	CBOT 玉米	3.44%	富时 100	1.63%	德国 10 年	0.0	卢布	75.28 -0.97%
苹果	-2.36%	ICE2 号棉花	2.79%	德国 DAX	0.82%	日本 10 年	1.8	雷亚尔	5.68 -0.16%
红枣	-10.02%	ICE11 号糖	0.05%	日经 225	1.77%				

资料来源：Wind Bloomberg 中信期货研究部

图表2：期货市场沉淀资金及其变化

板块	1日沉淀资金变化(亿)	板块	5日沉淀资金变化(亿)	板块	沉淀资金(亿)
合计	51.15	合计	49.98	合计	2236.57
金融	25.89	金融	38.52	金融	950.25
商品	25.26	商品	11.46	商品	1286.32
有色金属	7.77	能源化工	16.55	农产品	335.91
农产品	6.50	有色金属	7.96	能源化工	332.60
能源化工	6.16	农产品	4.46	有色金属	259.37
黑色建材	5.83	贵金属	-2.14	黑色建材	247.66
贵金属	-0.99	黑色建材	-15.38	贵金属	110.78
品种	1日沉淀资金变化(亿)	品种	5日沉淀资金变化(亿)	品种	沉淀资金(亿)
塑料	3.24	沪镍	3.66	沪铜	113.43
棕榈	2.78	沥青	3.35	螺纹	89.71
PVC	2.68	纸浆	2.80	铁矿	81.30
螺纹	2.24	原油	2.61	沪银	58.94
苹果	2.00	塑料	2.52	豆粕	58.37
沪铝	-1.12	PP	-3.28	豆油	57.71
沪金	-1.52	铁矿	-3.39	沪金	51.84
原油	-1.65	热卷	-3.79	棕榈	50.43
沪锡	-2.50	沪铜	-7.71	沪铝	49.68
沪铜	-3.50	螺纹	-8.15	沪镍	44.90

资料来源：Wind 中信期货研究部

说明：沉淀资金按收盘价、交易所保证金标准、单边持仓计算

## 二、重要新闻及经济数据

国务院总理李克强主持召开国务院常务会议，部署全面实行行政许可事项清单管理的措施，规范权力运行，更大程度利企便民；决定实施企业信用风险分类管理，推动监管更加公平有效。一要科学构建企业信用风险分类指标体系，及时归集企业登记注册、行政处罚、列入严重失信主体名单等信息，一视同仁对各类所有制企业信用风险进行分类。二要运用分类结果提高监管效能，防止乱作为、任性执法。三要加强风险监测和预警。及早发现企业异常情况，前移监管关口，化解风险隐患。

2021年12月财新中国制造业PMI录得50.9，较11月回升1.0个百分点，为2021年7月以来最高值，显示制造业生产经营活动有所改善。

工信部等5部委印发《智能光伏产业创新发展行动计划（2021-2025年）》。目标是到2025年，光伏行业智能化水平显著提升，产业技术创新取得突破。新型高效太阳能电池量产化转换效率显著提升，形成完善的硅料、硅片、装备、材料、器件等配套能力。智能光伏产业生态体系建设基本完成，与新一代信息技术融合水平逐步深化。

中国移动宣布启动港股回购，购回不超过2,047,548,289香港股份，相当于不超过2021年股东周年大会当日已发行香港股份数目的10%。中国移动今日将在上交所正式挂牌，发行价57.58元/股。

美国2021年12月ISM制造业PMI跌至58.7，创去年1月以来的最低，且低于经济学家预期，前值为61.1。分项指标显示，需求稳健，但交付时间和价格指数走低。

美国劳工部数据显示，去年11月美国职位空缺数由10月份修正后的1110万降至1060万，仍然远高于疫情前数值，辞职人数达到创纪录的450万。

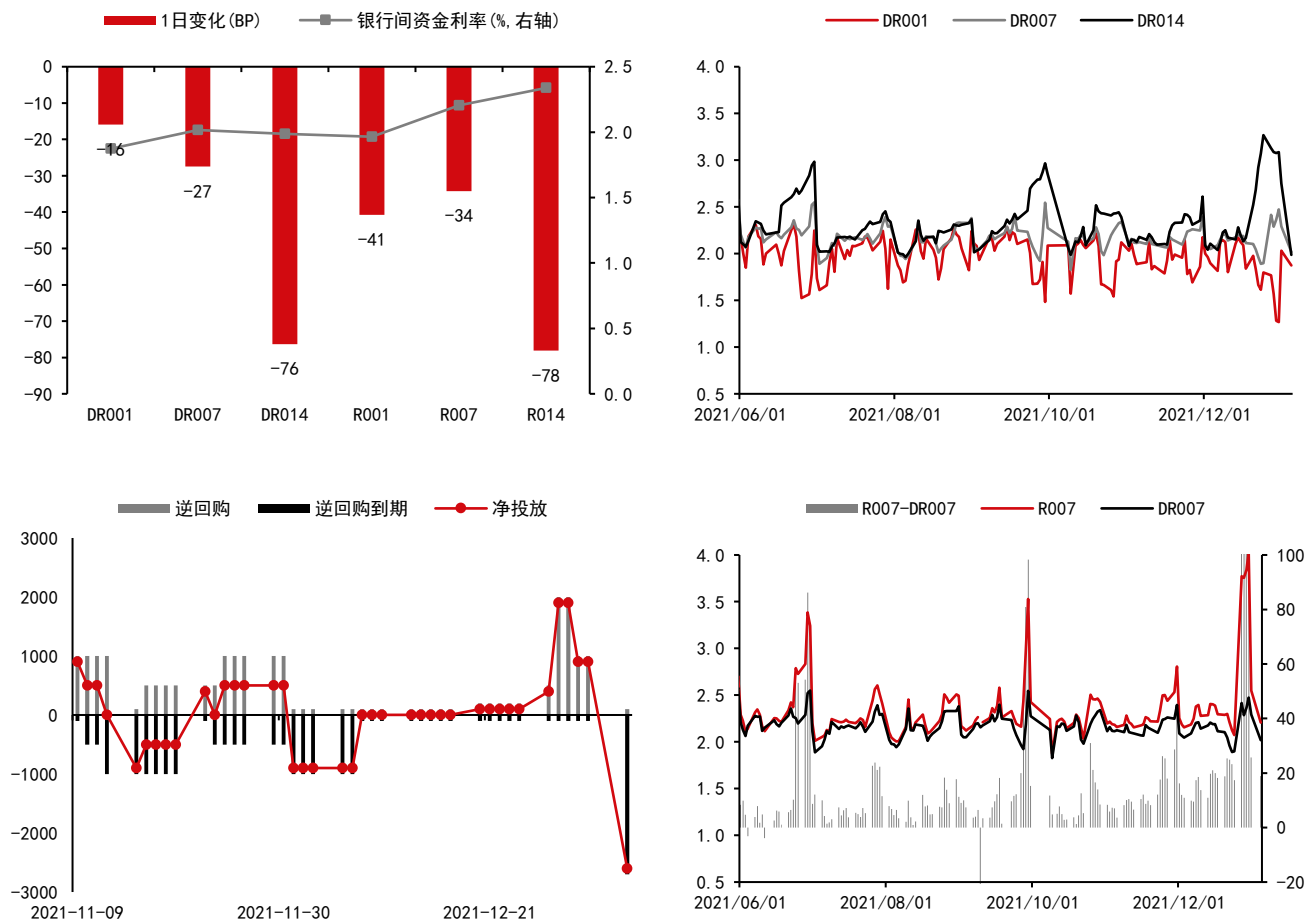
图表3：重要经济数据及事件

日期	北京时间	国家/地区	数据/事件	前值	预期	今值
2022/1/4	9:35	日本	12月制造业PMI	54.2	—	54.3
2022/1/4	9:45	中国	12月财新制造业PMI	49.9	—	50.9
2022/1/3	23:00	美国	12月制造业PMI	61.1	—	58.7
2022/1/4	23:00	美国	11月职位空缺数:非农:总计:季调(前)	11,100	—	10,600
2022/1/5	17:00	欧盟	12月欧元区:服务业PMI	55.9	53.3	53.3
2022/1/5	17:00	欧盟	12月欧元区:综合PMI	55.4	53.4	53.4
2022/1/5	21:15	美国	12月ADP就业人数:环比:季调(%)	0.43	—	—
2022/1/5	23:00	美国	12月非制造业PMI	69.1	—	—

资料来源：Wind 中信期货研究部

### 三、流动性跟踪

图表4：银行间市场流动性跟踪



资料来源：Wind 中信期货研究部

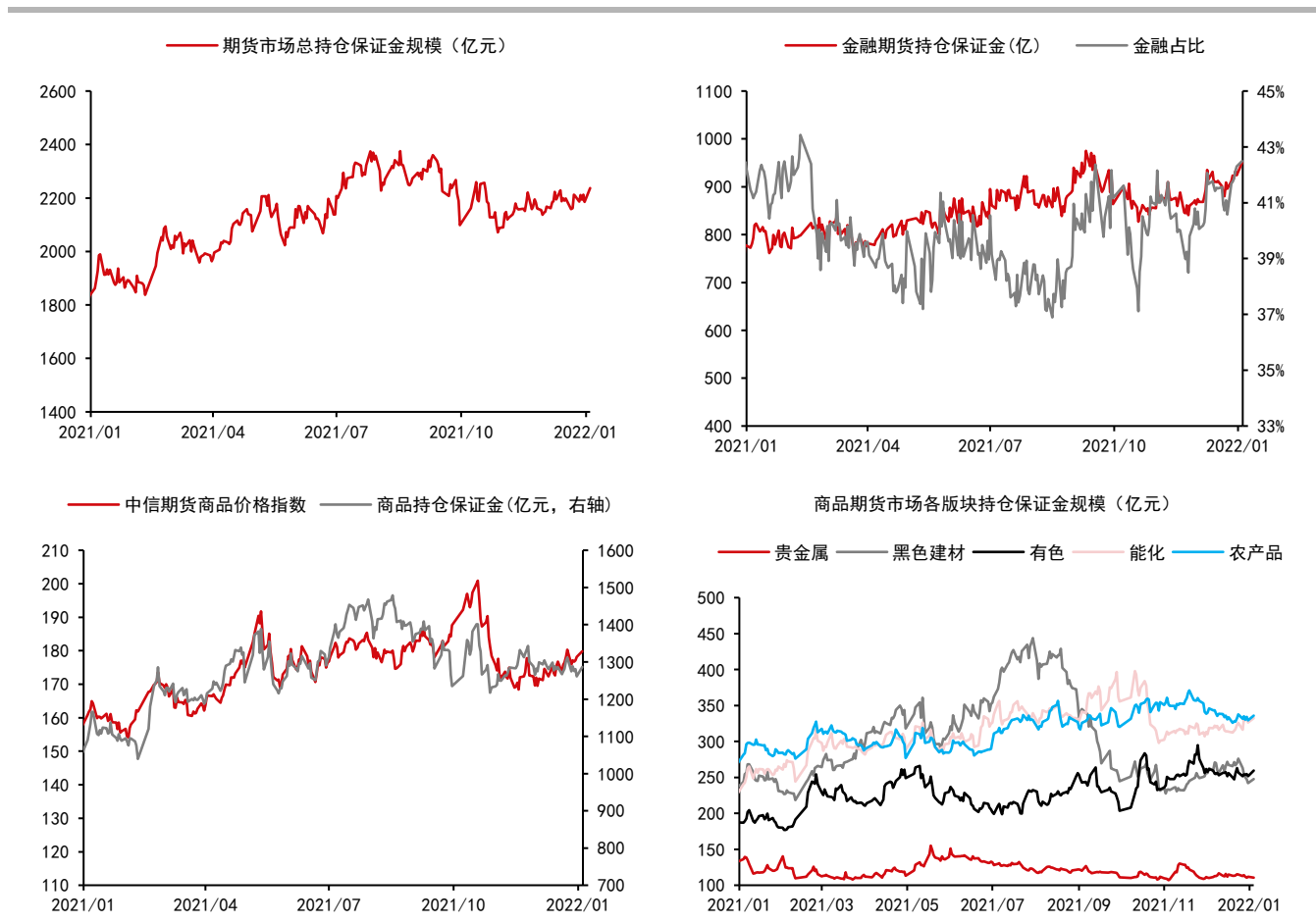
## 四、期货市场数据跟踪

图表5：国内期货市场板块数据跟踪

板块	1日涨跌幅	5日涨跌幅	1日沉淀资金变化(亿)	5日沉淀资金变化(亿)	沉淀资金(亿)
合计			51.15	49.98	2236.57
金融			25.89	38.52	950.25
商品			25.26	11.46	1286.32
贵金属	-1.39%	-0.83%	-0.99	-2.14	110.78
黑色建材	2.95%	1.84%	5.83	4.46	247.66
有色金属	-0.34%	3.85%	7.77	16.55	259.37
能源化工	2.08%	2.87%	6.16	-15.38	332.60
农产品	0.75%	1.41%	6.50	7.96	335.91

资料来源：Wind 中信期货研究部

图表6：国内期货市场板块数据跟踪



资料来源：Wind 中信期货研究部

说明：保证金按收盘价、交易所保证金标准、单边持仓计算

图表7：国内商品期货品种1日表现（按价格涨跌幅排序）

品种	1日涨跌幅	振幅	活跃度	5日涨跌幅
动煤	5.84%	9.41%	0.70	0.85%
焦煤	4.71%	7.98%	0.79	6.30%
甲醇	4.40%	5.23%	1.08	2.11%
焦炭	3.79%	6.49%	0.84	3.69%
PVC	3.14%	4.40%	1.31	3.93%
LPG	2.61%	7.79%	1.07	8.48%
豆二	2.43%	2.65%	0.90	0.07%
塑料	2.32%	3.94%	0.81	4.04%
菜粕	2.29%	4.21%	0.82	1.24%
乙二醇	2.15%	6.06%	0.66	5.45%
尿素	1.95%	2.66%	0.79	3.52%
热卷	1.92%	2.51%	0.42	1.74%
螺纹钢	1.85%	2.94%	0.50	1.88%
豆粕	1.81%	2.81%	0.36	0.38%
纯碱	1.75%	3.82%	1.23	-3.01%
PP	1.75%	3.73%	1.08	4.16%
铁矿	1.51%	4.34%	0.74	0.87%
棕榈	1.37%	3.62%	1.03	2.74%
玉米	1.02%	1.38%	0.36	0.24%
淀粉	0.89%	2.09%	0.70	0.63%
苯乙烯	0.79%	4.42%	0.97	5.68%
不锈钢	0.76%	2.75%	0.62	3.07%
鸡蛋	0.73%	2.53%	0.86	0.89%
沪铅	0.60%	1.49%	0.78	0.09%
TA	0.54%	2.38%	0.68	4.23%
郑糖	0.43%	1.79%	0.60	0.74%
纸浆	0.41%	2.13%	0.61	5.24%
豆油	0.39%	2.34%	0.84	1.43%
沪镍	0.38%	2.24%	0.70	3.02%
棉纱	0.27%	1.62%	0.59	3.57%
玻璃	-0.13%	3.24%	0.55	-4.12%
郑棉	-0.17%	1.64%	0.29	2.53%
粳米	-0.23%	0.62%	0.39	-0.45%
沪锌	-0.35%	2.60%	0.78	0.40%
硅铁	-0.56%	1.93%	1.21	-1.86%
连豆	-0.56%	3.36%	1.03	-2.14%
沥青	-0.63%	2.71%	0.45	4.52%
沪铝	-0.79%	2.43%	0.65	2.76%
沪金	-0.80%	1.16%	0.45	-0.41%
沪铜	-0.90%	1.31%	0.32	0.30%
原油	-0.94%	2.21%	1.05	4.30%
20号胶	-0.98%	2.41%	0.48	3.21%
沪胶	-1.10%	2.35%	0.85	1.74%
低硫燃油	-1.17%	2.63%	0.85	2.82%
燃油	-1.18%	2.12%	0.61	4.22%
锰硅	-1.70%	3.38%	0.66	-2.26%
沪锡	-1.87%	2.80%	1.05	0.71%
菜油	-2.11%	3.24%	1.77	-1.24%
沪银	-2.14%	2.44%	0.54	-1.30%
苹果	-2.36%	2.75%	1.20	-2.39%
红枣	-10.02%	11.33%	1.01	-11.05%

资料来源：Wind 中信期货研究部

图表8：国内商品期货沉淀资金及其变化

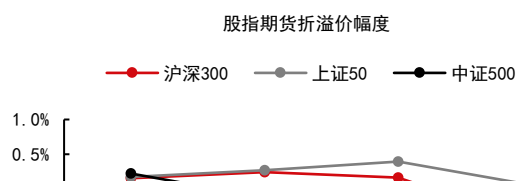
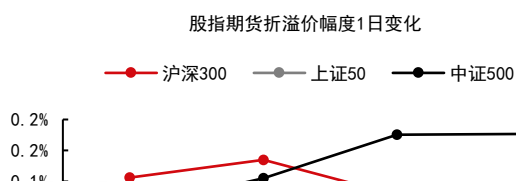
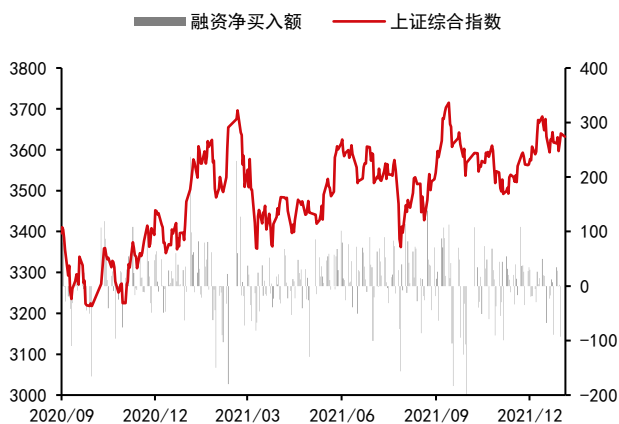
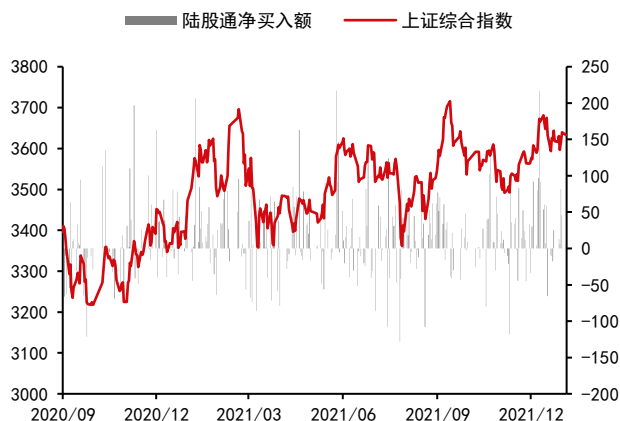
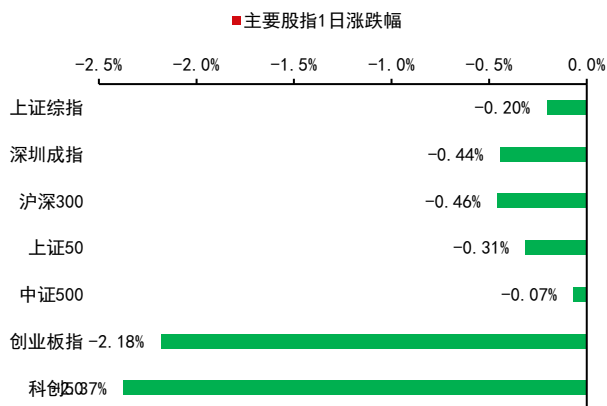
品种	1日沉淀资金变化(亿)	品种	5日沉淀资金变化(亿)	品种	沉淀资金(亿)
塑料	3.24	沪镍	3.66	沪铜	113.43
棕榈	2.78	沥青	3.35	螺纹钢	89.71
PVC	2.68	纸浆	2.80	铁矿	81.30
螺纹	2.24	原油	2.61	沪银	58.94
苹果	2.00	塑料	2.52	豆粕	58.37
菜粕	1.52	PVC	2.32	豆油	57.71
铁矿	1.49	棕榈	2.09	沪金	51.84
豆粕	1.34	TA	1.80	棕榈	50.43
PP	1.06	连豆	1.58	沪铝	49.68
TA	0.98	LPG	1.56	沪镍	44.90
豆油	0.72	苯乙烯	1.47	郑棉	42.06
LPG	0.57	沪胶	1.43	沪胶	37.31
焦炭	0.55	沪铝	1.21	热卷	36.01
沪银	0.53	郑棉	0.99	原油	31.90
纸浆	0.49	纯碱	0.90	TA	30.31
锰硅	0.34	豆粕	0.82	塑料	29.77
乙二醇	0.34	乙二醇	0.79	PP	28.58
硅铁	0.32	菜粕	0.68	玉米	26.95
焦煤	0.32	锰硅	0.53	PVC	26.84
玻璃	0.25	低硫燃油	0.31	沪锌	25.44
热卷	0.24	焦煤	0.29	甲醇	22.76
尿素	0.16	淀粉	0.26	乙二醇	22.50
苯乙烯	0.16	尿素	0.26	沥青	22.31
鸡蛋	0.14	苹果	0.25	郑糖	21.86
动煤	0.10	豆油	0.20	沪锡	20.11
不锈钢	0.08	不锈钢	0.16	菜油	18.55
沪胶	0.08	硅铁	0.11	苹果	17.38
郑糖	0.08	郑糖	0.09	纸浆	16.72
豆二	0.07	玉米	0.05	LPG	16.04
沪锌	0.03	动煤	0.03	燃油	13.70
沪镍	0.00	棉纱	0.02	连豆	12.78
棉纱	0.00	粳米	0.02	菜粕	11.93
20号胶	-0.01	20号胶	0.00	苯乙烯	11.24
低硫燃油	-0.03	玻璃	-0.02	纯碱	10.63
粳米	-0.03	沪银	-0.09	焦炭	9.10
沪铅	-0.07	豆二	-0.28	玻璃	8.68
郑棉	-0.08	燃油	-0.37	不锈钢	7.76
淀粉	-0.13	沪铅	-0.47	鸡蛋	6.99
沥青	-0.30	鸡蛋	-0.65	焦煤	6.08
连豆	-0.34	沪锡	-0.69	沪铅	5.82
玉米	-0.36	菜油	-0.77	20号胶	5.22
菜油	-0.50	红枣	-0.90	淀粉	5.03
纯碱	-0.52	焦炭	-1.13	锰硅	4.97
燃油	-0.55	沪锌	-1.24	硅铁	4.05
甲醇	-0.63	甲醇	-1.95	红枣	3.53
红枣	-0.71	沪金	-2.05	尿素	2.79
沪铝	-1.12	PP	-3.28	低硫燃油	2.76
沪金	-1.52	铁矿	-3.39	豆二	1.36
原油	-1.65	热卷	-3.79	动煤	1.23
沪锡	-2.50	沪铜	-7.71	粳米	0.69
沪铜	-3.50	螺纹	-8.15	棉纱	0.28

资料来源：Wind 中信期货研究部

说明：保证金按收盘价、交易所保证金标准、单边持仓计算

## 五、国内金融市场跟踪

图表9：国内股票市场



预览已结束，完整报告链接和二维码如下：

[https://www.yunbaogao.cn/report/index/report?reportId=1\\_35576](https://www.yunbaogao.cn/report/index/report?reportId=1_35576)



云报告  
<https://www.yunbaogao.cn>

云报告  
<https://www.yunbaogao.cn>

云报告  
<https://www.yunbaogao.cn>