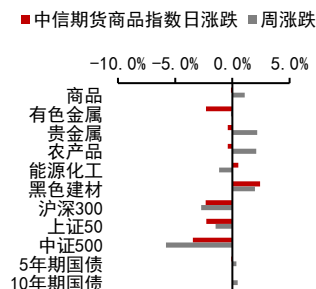


银保监会召开 2022 年工作会议，持续完善房地产长效机制

投资咨询业务资格：
证监许可【2012】669号

报告要点

银保监会召开 2022 年工作会议要求，要坚持不懈防范化解金融风险。房地产是金融风险的重要来源。银保监会将持续完善房地产长效机制，继续贯彻执行房地产贷款集中管理制度。这意味房地产贷款的增速不会超过整体信贷的增速，我国不会重走通过大力度刺激房地产拉动经济增长的老路。



摘要：

资产表现及资金变化：

国内商品涨跌幅前五：动煤 5.04%、铁矿 3.42%、焦炭 2.11%、焦煤 2.04%、热卷 1.43%；沪镍-5.90%、沪锡-3.74%、不锈钢-3.65%、乙二醇-2.55%、硅铁-2.34%

沉淀资金流入流出前五(亿元)：铁矿 4.01、玉米 0.96、纯碱 0.74、郑棉 0.54、菜粕 0.41；沪镍-9.49、沪铜-4.88、沪锡-4.80、螺纹-3.12、原油-2.77

板块沉淀资金流入流出(亿元)：有色金属-0.62、黑色建材-0.93、贵金属-2.99、农产品-5.98、能源化工-11.66

重要新闻及经济数据：

2021 年全国一般公共预算收入 20.25 万亿元，相较上年增长 10.7%，相较 2019 年增长 6.4%，完成收入预算。一般公共预算支出 24.63 万亿元，同比增长 0.3%。

财政部表示，2022 年将针对市场主体需求，实施新的更大力度组合式减税降费。这对提振市场主体信心、稳定市场预期、扩大有效投资、拉动终端消费、推动经济平稳健康发展发挥重要作用。

银保监会召开 2022 年工作会议要求，要坚持不懈防范化解金融风险。持续完善“稳地价、稳房价、稳预期”房地产长效机制，因城施策促进房地产业良性循环和健康发展。要坚决防止资本在金融领域无序扩张，在金融领域为资本设置“红绿灯”。

IMF 在最新发布的《全球经济展望报告》中将 2022 年全球经济增速预期下调 0.5 个百分点至 4.4%，并全面调降各大主要经济体今年的增速预期。

风险提示：海外股市动荡、美联储收紧货币

宏观研究团队

研究员：
张革
从业资格号：F3004355
投资咨询号：Z0010982

刘道钰
021-80401723
liudaoyu@citicsf.com
从业资格号：F3061482
投资咨询号：Z0016422

一、重要新闻及经济数据

2021年全国一般公共预算收入20.25万亿元,较上年增长10.7%,较2019年增长6.4%,完成收入预算。一般公共预算支出24.63万亿元,同比增长0.3%。

财政部表示,2022年将针对市场主体需求,实施新的更大力度组合式减税降费。坚决打击偷税漏税骗税,坚决制止乱收费。总的看,2022年减税降费对提振市场主体信心、稳定市场预期、扩大有效投资、拉动终端消费、推动经济平稳健康发展发挥重要作用。

银保监会召开2022年工作会议要求,要坚持不懈防范化解金融风险。压实各方责任,有序推进高风险金融机构处置。妥善应对不良资产反弹。坚持房子是用来住的、不是用来炒的定位,持续完善“稳地价、稳房价、稳预期”房地产长效机制,因城施策促进房地产业良性循环和健康发展。要坚决防止资本在金融领域无序扩张,在金融领域为资本设置“红绿灯”;依法加强对资本的有效监管,筑牢产业资本与金融资本的“防火墙”,加强对股东的穿透式监管,严防银行保险资金被用于盲目“加杠杆”;强化金融反垄断和反不正当竞争;坚持金融业务持牌经营规则,严厉打击“无证驾驶”行为。

IMF在最新发布的《全球经济展望报告》中将2022年全球经济增速预期下调0.5个百分点至4.4%,并全面调降各大主要经济体今年的增速预期。IMF还预计全球通胀将比去年10月预估时持续的时间更久,到2023年才会消退。IMF将美国2022年经济增速大幅调降1.2个百分点至4%,在所有发达经济体中的调降幅度最大;将欧元区今年的经济增速小幅调降0.4个百分点至3.9%,其中德国经济增速的调降幅度达到0.8个百分点。此外,IMF将中国2022年的增速调降0.8个百分点至4.8%;将巴西今年的增速预期大幅下调1.2个百分点,在所有新兴市场经济体中降幅最大。

图表1: 重要经济数据及事件

日期	北京时间	国家/地区	数据/事件	前值	预期	今值
2022/1/25	17:00	德国	1月IFO景气指数:季调(2015年0)	94.7	94.5	95.7
2022/1/26	23:00	美国	12月新房销售(千套)	53	--	--
2022/1/27	2:00	美国	联邦基金目标利率	0.25	--	--

资料来源: Wind 中信期货研究部

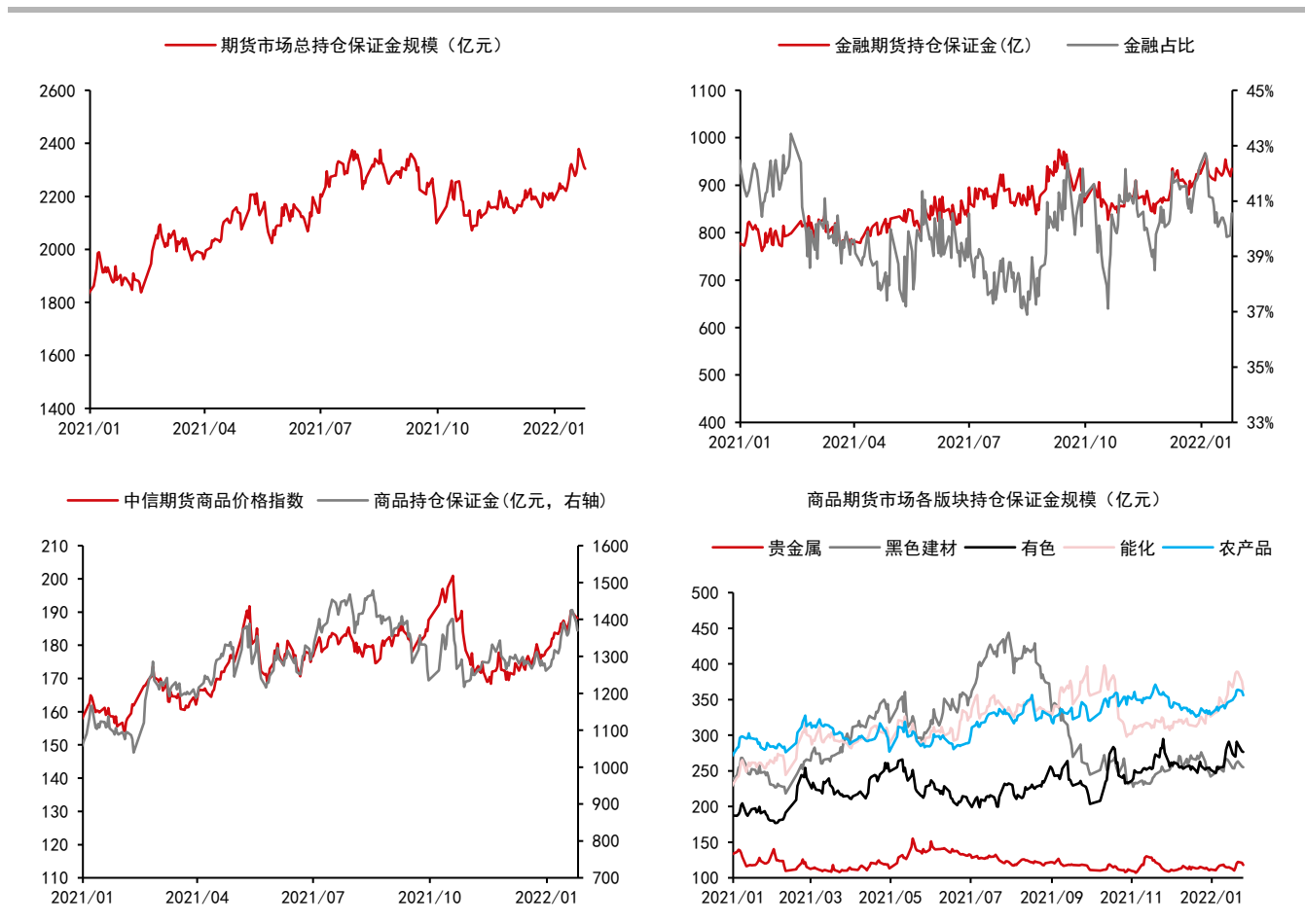
二、期货市场数据跟踪

图表2：国内期货市场板块数据跟踪

板块	1日涨跌幅	5日涨跌幅	1日沉淀资金变化(亿)	5日沉淀资金变化(亿)	沉淀资金(亿)
合计			-6.29	16.69	2304.50
金融			15.89	10.31	934.63
商品			-22.18	6.38	1369.87
贵金属	-0.41%	2.17%	-2.99	8.04	117.96
黑色建材	2.41%	2.10%	-0.93	2.90	255.26
有色金属	-2.31%	-1.16%	-0.62	-12.22	276.72
能源化工	0.52%	1.97%	-11.66	2.04	364.11
农产品	-0.39%	-0.11%	-5.98	5.62	355.82

资料来源：Wind 中信期货研究部

图表3：国内期货市场板块数据跟踪



资料来源：Wind 中信期货研究部

说明：保证金按收盘价、交易所保证金标准、单边持仓计算

图表4：国内商品期货品种1日表现（按价格涨跌幅排序）

品种	1日涨跌幅	振幅	活跃度	5日涨跌幅
动煤	5.04%	4.73%	0.28	3.79%
铁矿	3.42%	3.85%	0.70	7.22%
焦炭	2.11%	2.42%	0.94	-0.99%
焦煤	2.04%	3.40%	0.92	-4.40%
热卷	1.43%	2.04%	0.40	2.85%
苯乙烯	1.24%	2.58%	1.97	-0.31%
螺纹钢	1.17%	2.09%	0.59	2.75%
玉米	0.94%	1.42%	0.39	1.45%
粳米	0.59%	0.62%	0.69	0.63%
连豆	0.57%	1.42%	0.97	4.55%
纯碱	0.54%	3.23%	1.62	5.52%
淀粉	0.46%	1.65%	0.73	2.74%
甲醇	0.36%	2.08%	0.66	0.13%
郑棉	0.26%	1.07%	0.42	0.81%
PVC	0.23%	2.20%	1.53	0.41%
沪金	0.20%	0.74%	0.82	1.24%
菜粕	0.18%	1.57%	0.77	5.47%
沪铝	0.18%	1.23%	0.96	-1.21%
塑料	0.01%	1.66%	0.76	0.01%
PP	0.00%	1.51%	0.93	0.11%
20号胶	-0.01%	1.30%	0.57	-3.66%
棉纱	-0.14%	0.97%	0.33	0.82%
沪胶	-0.22%	1.56%	0.64	-3.53%
豆粕	-0.25%	1.65%	0.44	2.61%
鸡蛋	-0.29%	1.34%	0.56	2.73%
苹果	-0.33%	1.78%	0.68	2.83%
沪锌	-0.42%	1.47%	0.92	0.43%
红枣	-0.54%	2.30%	0.22	-1.78%
棕榈	-0.54%	2.83%	0.96	2.31%
锰硅	-0.67%	1.34%	0.40	-1.96%
纸浆	-0.72%	3.85%	0.91	-1.85%
郑糖	-0.74%	0.66%	0.77	-1.09%
玻璃	-0.76%	3.88%	1.35	1.54%
尿素	-0.78%	1.89%	0.48	2.38%
沥青	-0.81%	3.30%	0.66	1.30%
沪银	-1.17%	2.79%	0.90	3.44%
豆二	-1.18%	2.56%	1.91	0.82%
豆油	-1.21%	2.75%	0.80	1.29%
燃油	-1.22%	2.72%	0.85	0.19%
TA	-1.22%	2.47%	0.85	-2.11%
菜油	-1.29%	1.78%	1.24	1.57%
沪铜	-1.30%	2.23%	0.63	-0.74%
沪铅	-1.50%	2.05%	1.18	-1.20%
原油	-1.79%	3.35%	3.79	-1.69%
低硫燃油	-1.80%	2.84%	0.86	-1.70%
LPG	-1.83%	6.37%	1.86	-2.75%
硅铁	-2.34%	2.69%	1.43	-4.31%
乙二醇	-2.55%	3.61%	1.05	-2.10%
不锈钢	-3.65%	7.37%	2.63	-4.48%
沪锡	-3.74%	6.08%	3.50	0.15%
沪镍	-5.90%	8.79%	2.45	-0.42%

资料来源：Wind 中信期货研究部

图表5: 国内商品期货沉淀资金及其变化

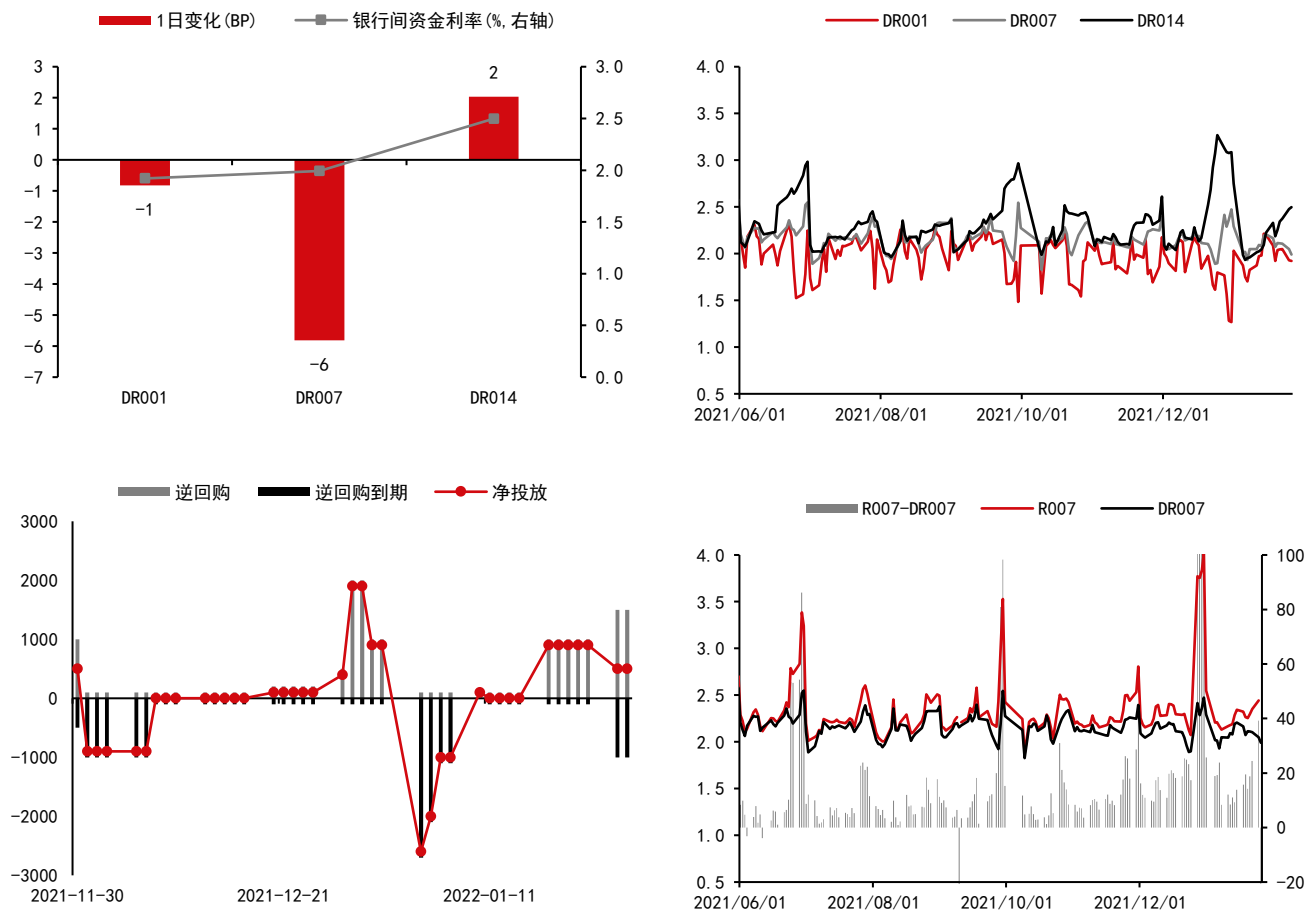
品种	1日沉淀资金变化(亿)	品种	5日沉淀资金变化(亿)	品种	沉淀资金(亿)
铁矿	4.01	铁矿	7.86	沪铜	115.19
玉米	0.96	沪银	4.61	铁矿	90.21
纯碱	0.74	沪金	3.43	螺纹	84.84
郑棉	0.54	纯碱	3.31	豆油	62.73
菜粕	0.41	菜粕	2.67	棕榈	62.71
淀粉	0.20	玉米	2.43	沪银	61.65
锰硅	0.08	沪锌	2.12	豆粕	56.93
连豆	0.08	热卷	1.81	沪金	56.32
动煤	0.07	淀粉	1.00	沪镍	52.07
焦煤	0.01	豆油	0.91	沪铝	48.82
粳米	0.00	沪胶	0.87	沪胶	41.76
棉纱	-0.01	苹果	0.69	郑棉	41.37
红枣	-0.04	菜油	0.29	原油	39.40
尿素	-0.05	锰硅	0.28	热卷	36.71
沪锌	-0.13	尿素	0.22	TA	32.92
20号胶	-0.16	棉纱	0.02	玉米	30.97
沪胶	-0.18	动煤	-0.02	甲醇	29.86
焦炭	-0.19	沪铅	-0.05	沪锌	29.65
塑料	-0.23	粳米	-0.06	PP	28.93
豆二	-0.24	纸浆	-0.08	塑料	28.73
低硫燃油	-0.24	郑棉	-0.13	沥青	27.30
玻璃	-0.26	焦炭	-0.14	PVC	25.72
鸡蛋	-0.27	玻璃	-0.16	沪锡	23.41
PP	-0.32	豆二	-0.16	乙二醇	22.70
热卷	-0.35	PP	-0.23	郑糖	22.47
郑糖	-0.35	郑糖	-0.25	菜油	18.32
沪金	-0.35	红枣	-0.25	纯碱	17.56
苯乙烯	-0.36	20号胶	-0.36	纸浆	15.78
LPG	-0.39	低硫燃油	-0.39	苹果	15.69
沪铅	-0.40	焦煤	-0.61	燃油	15.58
硅铁	-0.42	鸡蛋	-0.69	菜粕	14.97
沪铝	-0.42	苯乙烯	-0.71	LPG	14.84
燃油	-0.49	硅铁	-0.86	连豆	11.25
纸浆	-0.63	燃油	-0.92	玻璃	10.71
不锈钢	-0.70	塑料	-1.06	苯乙烯	9.24
甲醇	-0.86	乙二醇	-1.12	焦炭	8.02
菜油	-0.92	豆粕	-1.14	不锈钢	8.01
苹果	-1.01	PVC	-1.16	沪铅	7.58
豆粕	-1.07	连豆	-1.17	锰硅	7.00
TA	-1.19	不锈钢	-1.22	鸡蛋	6.70
沥青	-1.35	LPG	-1.24	淀粉	6.44
乙二醇	-1.44	棕榈	-1.26	20号胶	5.78
棕榈	-1.61	沥青	-1.33	硅铁	5.27
PVC	-1.82	甲醇	-1.33	焦煤	4.49
沪银	-2.64	沪铜	-2.22	低硫燃油	3.78
豆油	-2.65	TA	-2.65	红枣	3.13
原油	-2.77	沪锡	-2.77	尿素	2.99
螺纹	-3.12	沪镍	-3.43	动煤	1.23
沪锡	-4.80	原油	-3.99	豆二	1.18
沪铜	-4.88	螺纹	-4.92	粳米	0.53
沪镍	-9.49	沪铝	-4.98	棉纱	0.46

资料来源: Wind 中信期货研究部

说明: 保证金按收盘价、交易所保证金标准、单边持仓计算

三、流动性跟踪

图表6：银行间市场流动性跟踪



资料来源：Wind 中信期货研究部

预览已结束，完整报告链接和二维码如下：

https://www.yunbaogao.cn/report/index/report?reportId=1_36645



云报告
<https://www.yunbaogao.cn>

云报告
<https://www.yunbaogao.cn>

云报告
<https://www.yunbaogao.cn>