

老龄化趋势带动智慧养老发展

——2021年全国人口数据点评

分析师：祁宗超

证书编号：S0500519010001

Tel: 021-50295364

Email: qizc@xcsc.com

联系人：李育文

Tel: 021-50295328

Email: liyw3@xcsc.com

地址：上海市浦东新区银城路88号
中国人寿金融中心10楼

核心要点：

□ 事件：

日前，国家统计局公布2021年末全国人口为141260万人，比2020年末增加48万人。2021年末，60岁及以上人口为26736万人，占18.9%，其中，65岁及以上人口为20056万人，占14.2%。

□ 人口增速放缓，老龄化难逆转

2021年人口自然增长率为0.34‰，比2020年下降1.11个百分点。人口增长持续放缓主要受两方面因素影响：育龄妇女人数持续减少，2021年15—49岁育龄妇女比2020年减少约500万人；生育水平继续下降，受生育观念转变、初婚初育年龄推迟等多方面的影响，2021年育龄妇女总和生育率继续下降。随着第二次生育高峰出生的“60后”群体步入退休年龄，老年人口增长速度将明显加快，到2030年占比将达到25%左右，其中80岁及以上高龄老年人口增加幅度更加明显。

□ 养老产业发展迫在眉睫

2021年，我国65岁以上老人占比已经达到14.2%。“十四五”期间，我国将从轻度老龄化社会进入到中度老龄化社会，未来一段时期将持续面临人口长期均衡发展的压力，为政府未来养老规划带来严峻挑战。

□ 智慧养老成为数字经济新亮点

2020年中国养老产业规模约为8.76万亿元，同比增长15.1%，其中，2020年智慧养老产业规模或突破4万亿元。早在2015年，智能养老就已经被列入国家工程。作为积极应对人口老龄化的重要举措，智慧养老是人工智能、大数据、物联网等技术在养老上的新业态、新模式。日前国务院印发的《“十四五”数字经济发展规划》中也提到，要强化养老等民生领域供需对接，进一步优化资源配置。在“互联网+”的时代背景下，智慧养老使养老服务信息数据化，打造更多快捷、高效、便利的适合产品，有望成为数字经济新亮点。

□ 风险提示

技术发展不及预期，政策推进不及预期。

1 人口增长速度持续放缓

2021 年末全国人口为 141260 万人，比 2020 年末增加 48 万人。2021 年人口自然增长率为 0.34‰，比 2020 年下降 1.11 个百分点。人口增长持续放缓是由于出生人口继续减少，这主要受两方面因素影响：

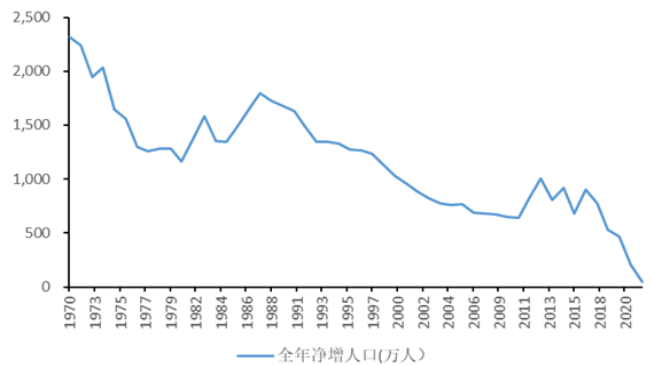
- 1、育龄妇女人数持续减少。2021 年 15—49 岁育龄妇女比 2020 年减少约 500 万人，其中 21—35 岁育龄妇女减少约 300 万人。
- 2、生育水平继续下降。当前，90、00 后作为后继婚育主体，受教育时间更长，越来越多的人拥有高学历，2021 年全国普通高校毕业生已经突破 900 万，就业压力大，生育观念转变，婚育推迟现象十分突出，初婚初育年龄推迟（10 年推迟约 2 岁）等多方面的影响，2021 年育龄妇女总和生育率继续下降。

图 1 2021 年全国人口自然增长率仅为 0.34‰



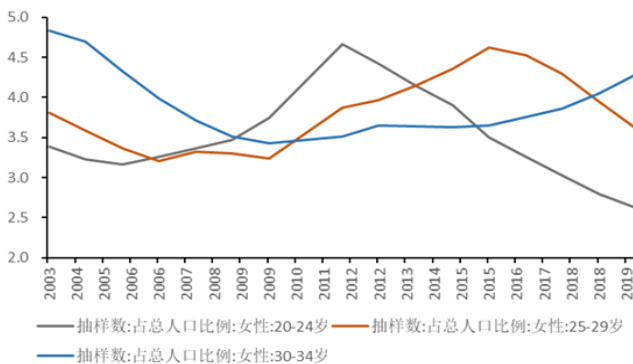
资料来源：湘财证券研究所、国家统计局

图 2 2021 年全国人口增加 48 万人



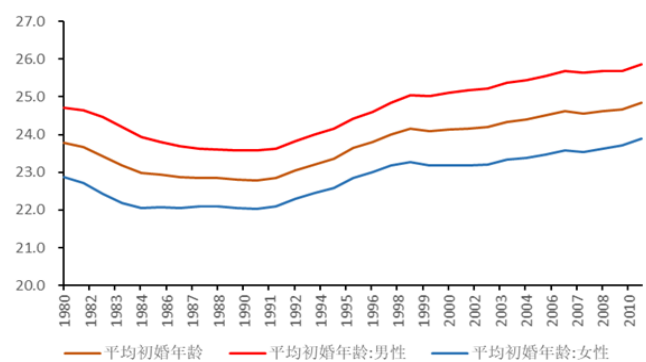
资料来源：湘财证券研究所、wind

图 3 育龄女性人口占比下滑



资料来源：湘财证券研究所、wind

图 4 我国平均初婚年龄不断推迟



资料来源：湘财证券研究所、wind

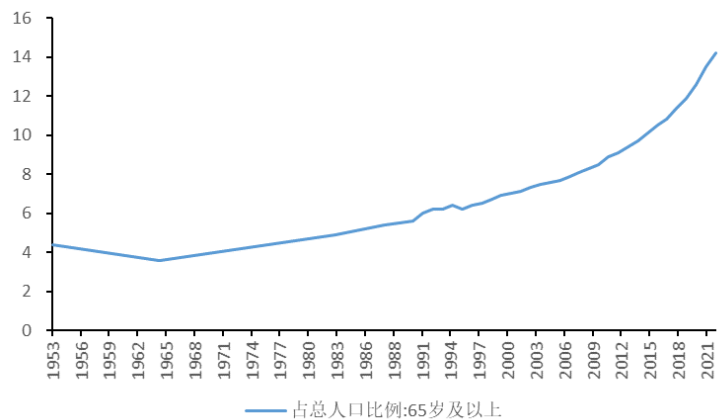
2 老龄化趋势短期难以逆转

第七次人口普查结果显示，我国 60 岁以上的人口比例重达 18.7%，其中 65 岁以上人口比例重达 13.5%。2021 年，我国 65 岁以上老人占比已经达到 14.2%。在“十四五”期间，我国将从轻度老龄化迈入中度老龄化，老龄化是我国社会发展的重要趋势。

老龄化人口规模庞大。目前我国 60 岁以上人口有 2.6 亿人。其中 65 岁以上人口 2 亿人。全国 31 个省份中，有 16 个省份的 65 岁及以上人口超过了 500 万人，其中，有 6 个省份的老年人口超过了 1000 万人。

老龄化进程明显加快。2010 年—2020 年，60 岁及以上人口占比上升了 5.44 个百分点，65 岁及以上人口占比上升了 4.63 个百分点。与上个十年相比，上升幅度分别提高了 2.51 和 2.72 个百分点。随着第二次生育高峰出生的“60 后”群体步入退休年龄，老年人口增长速度将显著加快，到 2030 年占比将达到 25% 左右，其中 80 岁及以上高龄老年人口增加幅度更加明显。人口老龄化程度进一步加深，未来一段时期将持续面临人口长期均衡发展的压力。

图 5 2021 年 65 岁以上老人占比 14.2%



资料来源：湘财证券研究所、wind

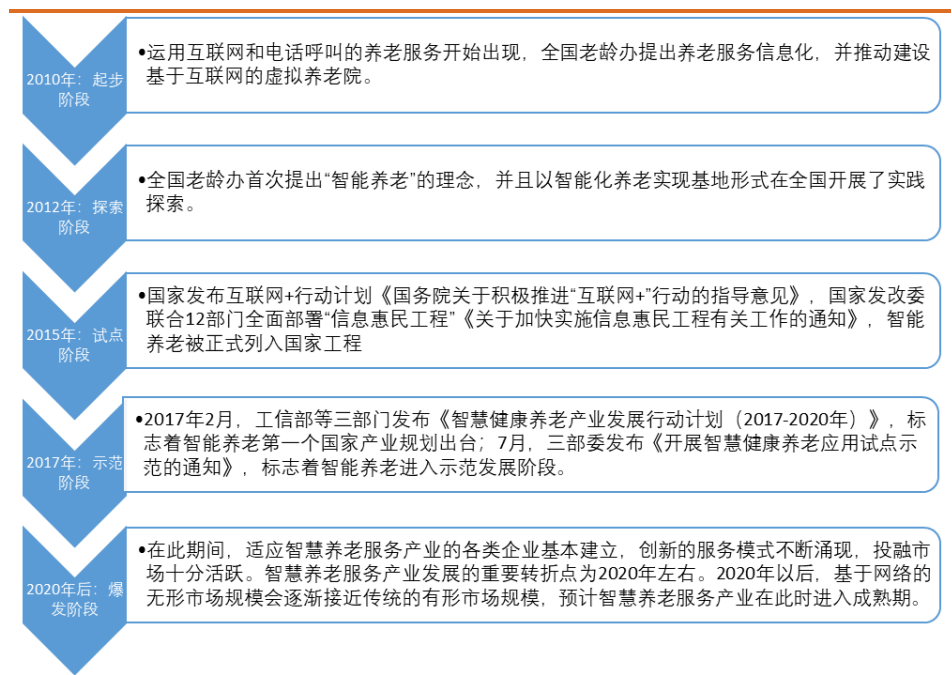
3 智慧养老成为数字经济新亮点

人口老龄化趋势短期难以逆转，为政府未来养老规划带来严峻挑战。“十四五”期间，我国将从轻度老龄化社会进入到中度老龄化社会，在 2021 年 12 月 9 日的《中共中央 国务院关于加强新时代老龄工作的意见》中也强调，将积极老龄观、健康老龄化理念融入经济社会发展全过程，充分发挥政府主导作

用，建立基本养老服务清单制度，大力发展普惠型养老服务，打造老年宜居环境，构建“居家养老15分钟生活圈”。

早在2015年，智能养老就已经被列入国家工程。作为积极应对人口老龄化的重要举措，智慧养老是人工智能、大数据、物联网等新技术应用在养老上的新业态、新模式。智慧养老结合远程监控、实时定位、统一平台信息交互等全方位打造信息化养老服务系统，满足现在科学化和人性化的养老需求。

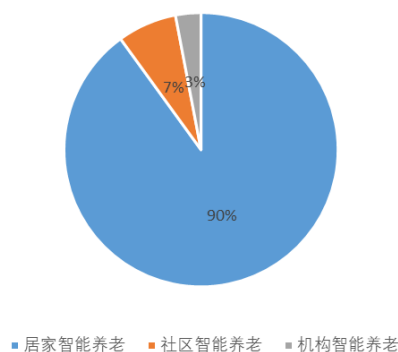
图6 智慧养老发展历程



资料来源：湘财证券研究所、前瞻产业研究院

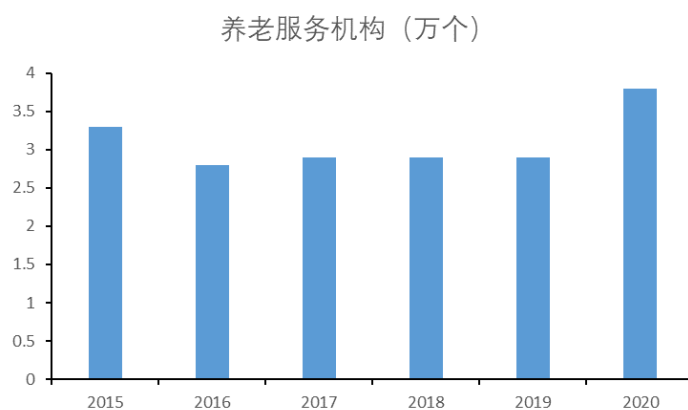
全场景智慧养老解决方案成为未来迫切需求。个性化智慧养老服务需求日益增长。2021年10月，工信部、民政部、国家卫健委联合印发《智慧健康养老产业发展行动计划（2021-2025）》，旨在引导完善养老体系走向健全，进一步推动智慧健康养老产业创新发展。通过信息技术实现“系统+服务+老人+终端”的智慧养老一体化服务系统，可以针对居家养老、社区养老、机构养老等不同场景实现定制化服务，利用物联网功能，打造更多快捷、高效、便利的适合产品，“互联网+”的时代背景下，使养老服务信息数据化，有望成为数字经济新亮点。

图 7 智慧养老核心模式占比



资料来源：湘财证券研究所、前瞻产业研究院

图 8 2020 年我国养老服务机构达到 3.8 万个



资料来源：湘财证券研究所、智研咨询

根据智研咨询数据，2019 年中国养老产业规模为 7.62 万亿元，同比增长 14.7%；2020 年中国养老产业规模约为 8.76 万亿元，同比增长 15.1%。根据中

预览已结束，完整报告链接和二维码如下：

https://www.yunbaogao.cn/report/index/report?reportId=1_36708

