

就业难与招工难并存，经济转型带来新机遇

分析师：祁宗超

证书编号：S0500519010001

Tel: 021-50295364

Email: qizc@xcsc.com

联系人：李育文

Tel: 021-50295328

Email: liyw3@xcsc.com

地址：上海市浦东新区银城路88号

中国人寿金融中心10楼

核心要点：

□ 就业难与招工难并存，就业结构错配

2021年全国农村外出务工人员1.71亿人，仍未达到疫情前水平。疫后经济复苏期，农民工收入增速小于GDP增速，生存压力变大。同时，50岁以上农民工占比快速增长，占比高达26.4%，高龄农民工超过4500万。高龄农民工多数没有一技之长，在就业市场上缺乏竞争力，再就业压力大。2022届高校毕业生规模预计1076万人，同比增加167万，规模和增量均创历史新高。疫情对就业的影响还在持续，市场上用人需求不确定性较大，当前高校毕业生就业形势依然严峻。

根据人社部发布的2021年四季度“最缺工”的100个职业排行中有43个属于生产制造及有关职业，制造业招工难。近几年，国家大力发展半导体产业、新能源产业等，用工需求旺盛，尤其是高技能型人才，但是短期内高技能型人才培养供给跟不上需求，高技能型人才缺口较大。

□ 经济形势变化带来新型就业机会

我国灵活就业人员已经达到2亿人，其中大学毕业生群体是主力军。2020年和2021年全国高校毕业生的灵活就业率均超过16%，在一定程度上缓解了就业压力，成为吸纳就业的蓄水池。未来还需要政府严格监管、企业积极配合、灵活就业者积极维护自身合法权益协同引导灵活就业市场健康发展。

数字经济有效打通生产、消费、分配和流通环节，促进供给与需求精准匹配，优化对外开放水平，实现效率变革、动力变革、质量变革，也带来大量新型职业，催生出大量新的工作岗位与就业机会。其中电子商务、内容营销、软件开发和工程等成为近年新风口，其中内容营销相关职业在校招聘岗位中占比更是高达34%以上，人才需求旺盛。

□ 多举措解决就业难题

面对就业结构性错配，做好岗位需求与劳动力供给之间的匹配是重中之重，要通过加大技能培训，使劳动力逐渐适应经济转型带来的就业新形态。另外，完善失业者社会保障体系，扩大失业人员培训、失业救济、失业保险等公共服务的覆盖度，实现精准补短板，促就业。

同时，通过发展零工经济、促进制造业数字化转型，不断创造新的就业机会，是当下实现稳就业的重要手段。通过东部地区劳动密集型和低附加值产业转向中西部，能够带动中西部经济发展，也能有效缓解大量劳动力流向东部地区的压力，用宏观调控手段有序推动全国区域协调发展，全面促进通过经济增长以带动各区域间就业发展。

风险提示：政策变化超预期；疫情恶化超预期；产业升级进程缓慢

正文目录

1 供需不平衡，就业市场存在明显结构性错配现象.....	2
1.1 农民工供给下降，新增大学生增多.....	2
1.2 农民工再就业压力大，清退令雪上加霜.....	4
1.3 制造业招工难，技能型人才紧缺.....	5
1.4 就业难、招工难并存，就业市场存在错配问题.....	6
2 经济形势变化带来新型就业机会.....	8
2.1 灵活就业成多新选择.....	8
2.2 产业升级带来新的就业机会.....	11
3 解决办法.....	12
3.1 加大劳动力技能培训，完善社会保障体系.....	12
3.2 发展零工经济.....	13
3.3 制造业加快数字化转型.....	13
3.4 劳动密集型产业向中西部迁移.....	13

图表目录

图 1 疫情导致农村外出务工人员数降低（万人，%）.....	2
图 2 2121 年农村外出务工劳动力月均收入 4432 元（元，%）.....	3
图 3 疫后复苏期间农村外出务工收入增速小于 GDP 增速.....	3
图 4 2022 届高校毕业生规模预计 1076 万人.....	3
图 5 2022 届高校毕业生中近六成选择考研及公务员.....	4
图 6 四十岁以上农民工占比过半.....	5
图 7 农民工主要分布在制造业与建筑业（%）.....	5
图 8 目前我国失业率高于疫情前水平（%）.....	6
图 9 求人倍率处于高位（人）.....	7
图 10 2020 年我国第三产业就业占比达到 47.7%.....	7
图 11 今年我国灵活用工市场规模预计过万亿.....	10
图 12 2022 年中国灵活用工行业劳动者收入调查.....	10
图 13 我国数字经济占 GDP 比重不断提高.....	11
图 14 2020 年数字经济各产业就业岗位占比.....	12
图 15 我国新兴行业与热门职位.....	12
图 16 2019 年劳动力人均人力资本（千元）.....	14
图 17 2020 年各地域人均可支配收入（元）.....	15
表 1 灵活就业保障制度不断完善.....	9
表 2 2021 年多地出台支持灵活就业政策.....	9

1 供需不平衡，就业市场存在明显结构性错配现象

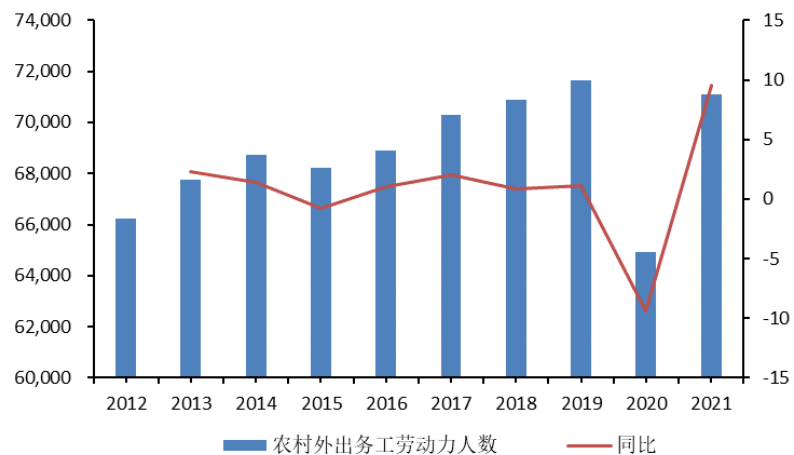
1.1 农民工供给下降，新增大学生增多

2020年，受疫情影响，全国农村外出务工人员1.70亿人，同比下降2.7%，2021年上升至1.71亿人，仍未达到疫情前水平。

疫后经济复苏期，农民工收入增速小于GDP增速，生存压力变大。从农村外出务工劳动力月均收入同比和GDP同比来看，经济复苏期外出务工人员收入增速慢于经济增速，平稳期收入增速高于经济增速。同时，收入增速拐点约滞后经济拐点一个季度。目前我国面对需求收缩、供给冲击、预期转弱的三重压力，经济面临严峻考验，尤其2022年以来，全国多点爆发疫情，部分企业开工率低，部分处于停产或半停产状态，对工人的需求大幅度减少，同时随着城市生活成本的增高，农民工返城务工形势严峻。

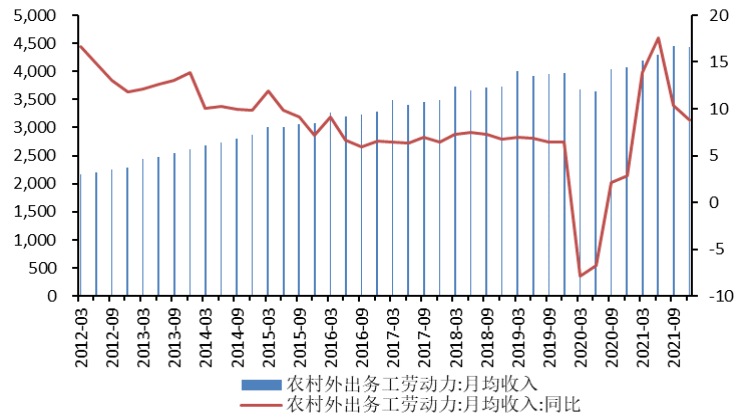
根据教育部数据，2021届高校毕业生规模909万，同比增加35万；2022届高校毕业生规模预计1076万人，同比增加167万，规模和增量均创历史新高。疫情对就业的影响还在持续，市场上用人需求不确定性较大，当前高校毕业生就业形势依然严峻。越来越多毕业生选择考研考公。今年，高校毕业生选择考研的人数大幅提高，占比40.8%，较去年增长6.6个百分点。同时，毕业生企业就业率呈下降，占比从去年的41.4%下降到34.2%。

图 1 疫情导致农村外出务工人员数降低（万人，%）



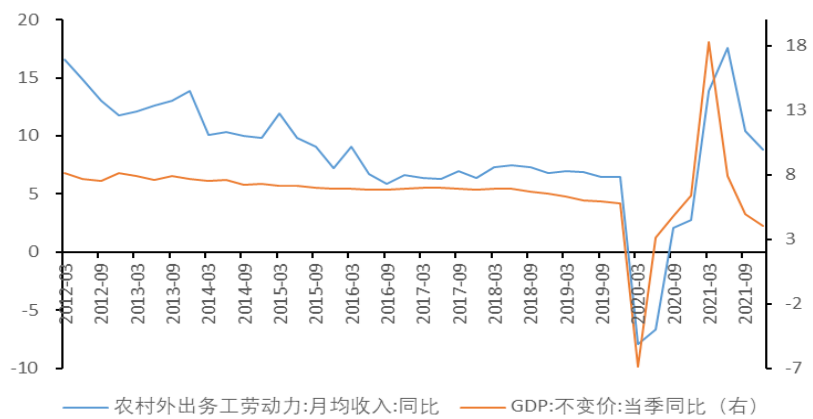
资料来源：湘财证券研究所、wind

图 2 2021 年农村外出务工劳动力月均收入 4432 元（元，%）



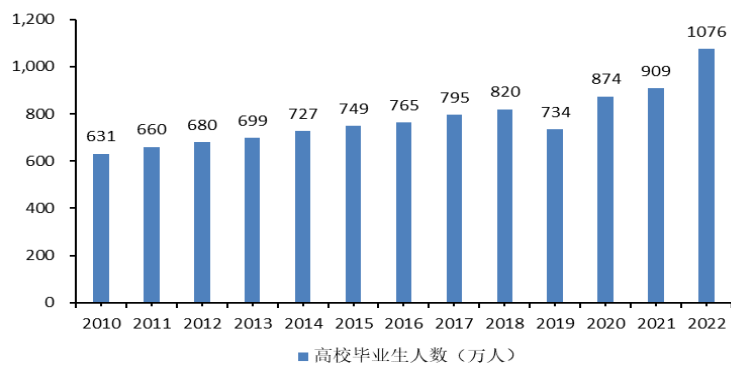
资料来源：湘财证券研究所、wind

图 3 疫后复苏期间农村外出务工收入增速小于 GDP 增速



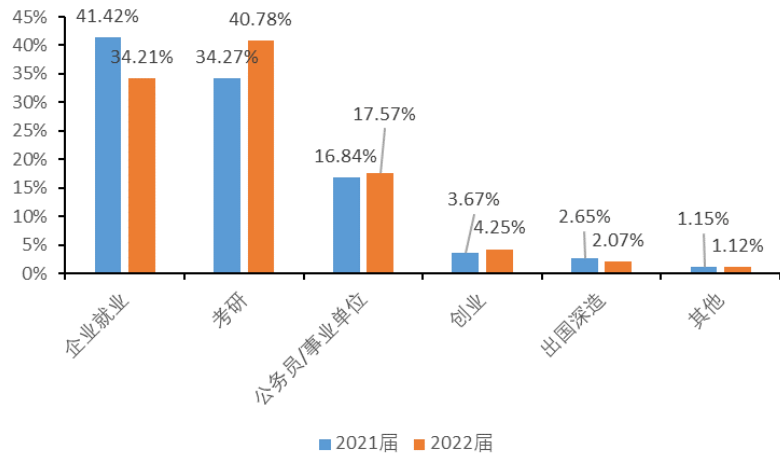
资料来源：湘财证券研究所、wind

图 4 2022 届高校毕业生规模预计 1076 万人



资料来源：湘财证券研究所、教育部

图 5 2022 届高校毕业生中近六成选择考研及公务员



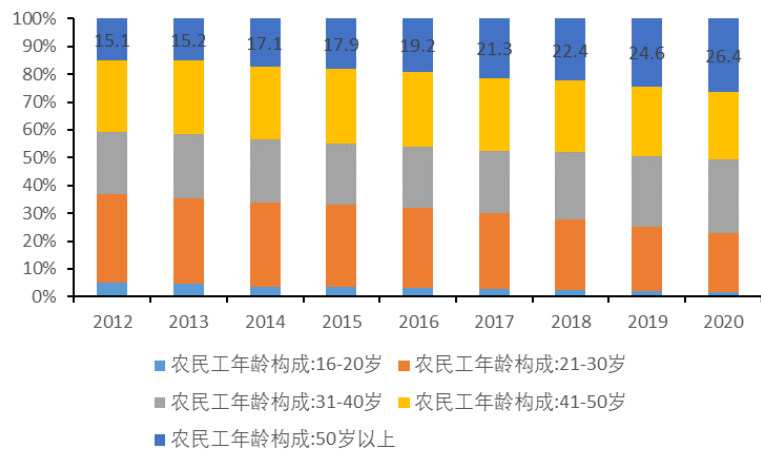
资料来源：湘财证券研究所、智研资讯

1.2 农民工再就业压力大，清退令雪上加霜

高龄农民工就业难。从农民工年龄结构来看，40 岁以上农民工占比不断加大，2020 年占比已经过半，而 20-40 岁区间农民工占比在逐渐减小。值得注意的是，50 岁以上农民工占比快速增长，占比高达 26.4%，按照 2021 年农民工总数 1.71 亿来算的话，有超过 4500 万的 50 岁以上高龄农民工。高龄农民工多数没有一技之长，在就业市场上缺乏竞争力，建筑工地是多数高龄农民工的第一选择，相对门槛较低，但是找工难，一个工程结束就要重新找工程，流动性大，收入不稳定。从农民工行业分布来看，主要分布在制造业和建筑业上，分别占比 27.3%、18.3%，是推动我国城市建设的主力军。但是从事制造业的农民工占比逐渐下降，主要是制造厂自动化、智能化设备日益完善，逐步压缩着普通工人的岗位。

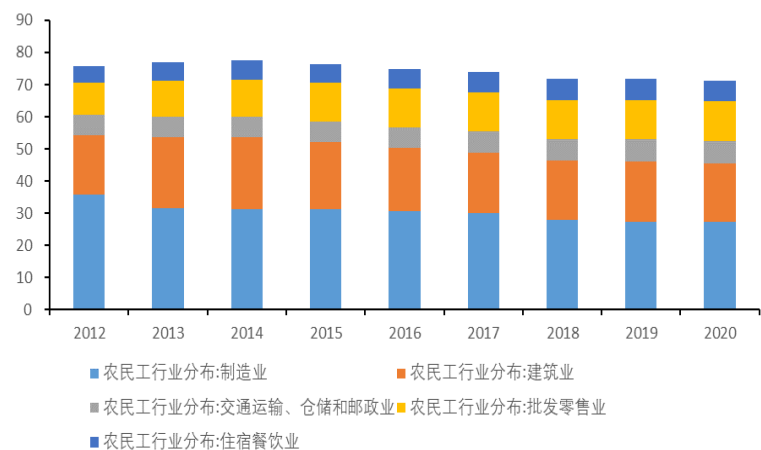
今年以来，多地出台超龄农民工清退令，主要是从安全角度出发，禁止 60 周岁以上男性及 50 周岁女性进入施工现场，从事建筑施工作业，也有地区将年龄下调到 55 周岁、女性 45 周岁的。虽说清退令是出于健康安全考量，但是这将直接导致工地用工荒。工地上高龄农民工占比大，年轻一代多数不愿意选择工地工作，清退令，直接令就很可能让工地出现用工荒现象。这些被清退的农名工也会面临无工可打的困境，也让 3 月下旬出现农民工返乡潮现象。

图 6 四十岁以上农民工占比过半



资料来源：湘财证券研究所、wind

图 7 农民工主要分布在制造业与建筑业 (%)



资料来源：湘财证券研究所、wind

1.3 制造业招工难，技能型人才紧缺

根据人社部发布的 2021 年四季度“最缺工”的 100 个职业排行，其中，营销员、餐厅服务员、商品营业员、车工、家政服务员、保安员、包装工、客户服务管理员、保洁员、快递员等职业位列排行前十。值得注意的是，100 个最缺工职业中有 43 个属于生产制造及有关职业。具体来看，汽车生产消费领域用工需求旺盛，汽车零部件再制造工、汽车饰件制造工、汽车维修工等职业新进排行；智能制造领域多工序数控机床操作调整工、工业机器人系统操作员等职业排位上升，缺工程度加大。

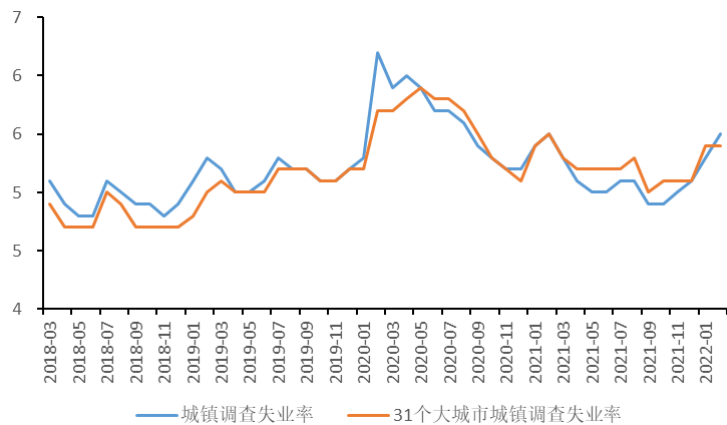
制造业领域从业人员老龄化趋势显现，但是大龄职工越来越难以适应产业升级带来的自动化、智能化相关岗位，加剧制造业用工紧张。制造业相对工资较低，同时工厂工作较累、工作时间长，年轻人多数不愿意到制造企业工作，缺工现象一直较为显著。近年制造业从业人员逐步向服务业转移，快递员、网约车司机等从业门槛较低，工资水平相对更高，同时工作时间自由度大，吸引更多的人从事服务业。

实体经济是我国经济的重要支撑，做强实体经济需要大量的技能型人才，我国高技能人才短缺也是制约社会发展的重要瓶颈。近几年，国家大力发展半导体产业、新能源产业等，用工需求旺盛，尤其是高技能型人才，但是短期内高技能型人才培养供给跟不上需求，导致高技能型人才缺口较大。目前，全国技能型人才总量占比在增高，但是跟庞大的劳动力人口相比较占比还是偏低，还不到30%，与德日等制造业强国70%左右的比例还是有很大差距。

1.4 就业难、招工难并存，就业市场存在错配问题

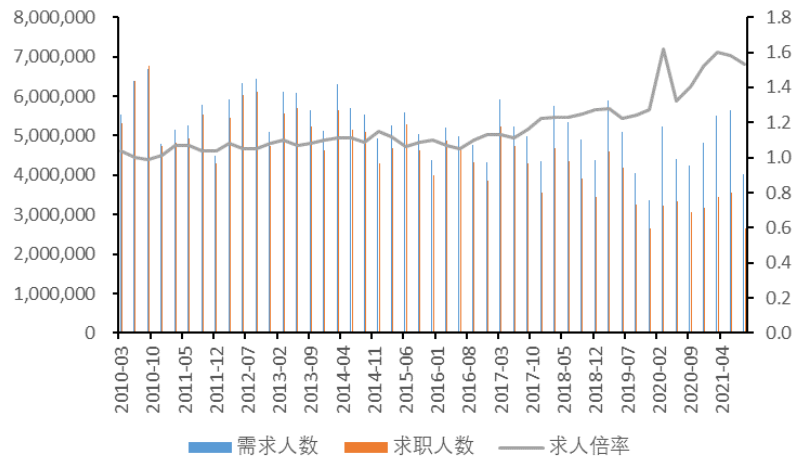
疫情冲击经济，导致农民工失业增加。2021年二季度后，31个大城市城镇调查失业率就高于全国城镇失业率，主要是因为去年教育、游戏行业等的整顿使得大量教培及互联网工作人员失业，导致青年失业率明显高于疫情前水平。另外，我国求人倍率处于1.5以上高位水平，说明职位供给明显高于需求，就业难与招工难现象并存。

图 8 目前我国失业率高于疫情前水平 (%)



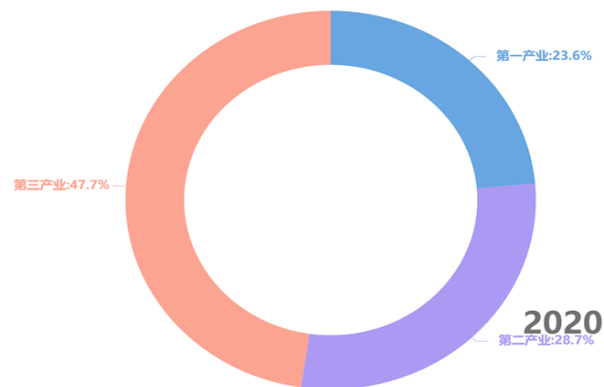
资料来源：湘财证券研究所、wind

图 9 求人倍率处于高位 (人)



资料来源：湘财证券研究所、wind

图 10 2020 年我国第三产业就业占比达到 47.7%



资料来源：湘财证券研究所、中国统计年鉴 2021

错配现象严重阻碍了就业市场效率 总体来看 我国存在以下就业难

预览已结束，完整报告链接和二维码如下：

https://www.yunbaogao.cn/report/index/report?reportId=1_39859



云报告
<https://www.yunbaogao.cn>

云报告
<https://www.yunbaogao.cn>

云报告
<https://www.yunbaogao.cn>