

从就业现状看稳就业的迫切性

核心观点:

1、在 0525 总理召开的全国稳住经济大盘电视电话会议中，总理在强调当前经济形势严峻性之后，提及了一个目标，要求经济实现二季度正增长，失业率下降，稳就业、保民生以及保市场主体的重要性被一再强调。从数据上来看，4月31个大中城市调查失业率攀升至 6.7%，比 2020 年疫情之初的高点高出 0.8%，创有记录以来的最高点，可见就业形势之严峻。

2、从失业率攀升的原因来看，大学毕业生失业率攀升是导致 4 月城镇调查失业率升至记录以来新高的核心原因，除此之外，失业率还表现为非制造业就业状况恶化甚于制造业，尤其是建筑业受地产拖累恶化尤为明显，建筑业从业人数指数罕见低于服务业，制造业企业中小企业就业恶化更为明显。从行业表现来看，就业表现恶化主要受总体内需疲弱、房地产下行拖累以及疫情这三大因素扰动，表现为终端需求、运输设备以及地产相关产业用工人数下降等。

3、向后看，总理要求失业率下降，5 月底以来相关稳就业政策或加速出台，可能采取的措施主要从需求端发力，包括失业保险基金补贴、稳岗补贴、以及基建发力、房地产维稳等直接或者间接促进就业的政策。

风险提示：疫情不确定性 政策落实不及预期

Bigger mind, Bigger future™

智慧创造未来

南华期货研究所

马燕 0571-87839259

mayan@nawaa.com

投资咨询资格证号

Z0012651

戴朝盛 0571-87839255

daichaosheng@nawaa.com

投资咨询资格证号

Z0014822

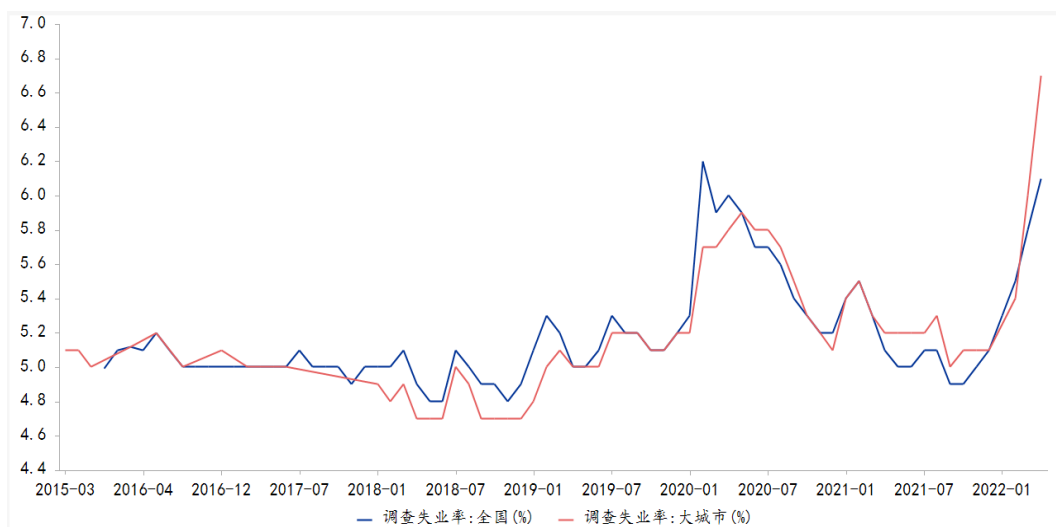
目录

第 1 章	从就业现状看稳就业的迫切性.....	3
1.1.	不同维度下就业状况表现.....	3
	免责声明.....	7

第1章 从就业现状看稳就业的迫切性

在 0525 总理召开的全国稳住经济大盘电视电话会议中，总理在强调当前经济形势严峻性之后，提及了一个目标，要求经济实现二季度正增长，失业率下降，稳就业的重要性被一再强调。从数据上来看，4 月 31 个大中城市调查失业率攀升至 6.7%，比 2020 年疫情之初的高点高出 0.8%，创有记录以来的最高点，可见就业形势之严峻。

图 1.1.1: 4 月 31 个大中城市调查失业率升至 6.7%，创记录以来新高



资料来源: Choice 南华研究

尽管各国失业率一般有两个指标，分别是调查失业率和登记失业率，但一般而言调查失业率更能反映市场就业状况，反映宏观经济的运行情况和劳动力市场的供需变化，所以我们针对调查失业率作进一步的分析。

1.1. 不同维度下就业状况表现

从季节性来看，刨除掉 2020 年特殊年份之外，我国失业率的季节性高点一般出现在春节前后、年中这两个时间段，春节前后的季节性高点主要因农民工外出务工在春节后往往面临重新就业的困扰，年中前后则因每年年中大学毕业生毕业季会产生大量的待就业人员。

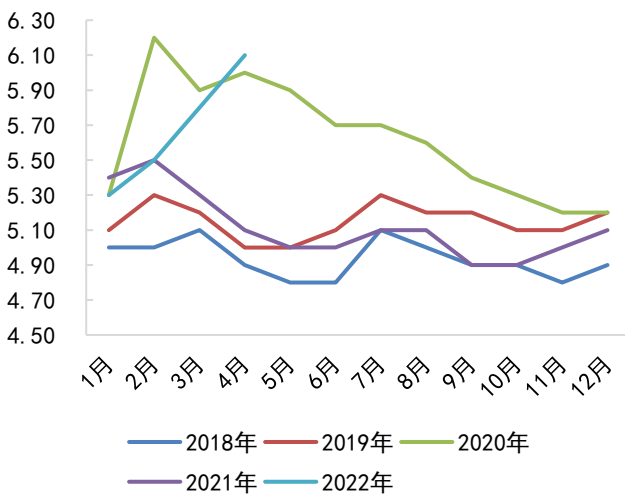
从企业规模来看，当前大中小型企业的从业人员指数都跌至荣枯线之下，其中小型企业从业人员指数在 2021 年 4 月即跌破荣枯线，并且从今年 2 月以来呈现快速下行的态势。

尽管制造业和非制造业都呈现就业恶化的迹象，但显然非制造业明显恶化更加严重，服务业受到疫情封控的影响就业持续疲弱，但值得注意的是，建筑业从业人数指数出现了史上罕见的低于服务业 PMI。从历史上来看，建筑业从业人员指数跌破服务业在历史上只出现过 3 次，分别是 2015 年 5 月、2016 年 3 月和 2020 年 2 月，其中 2015 年 5 月和 2016 年 3 月对应上一波房地产投资阶段性见底，2020 年 2 月则因全国疫情大面积爆发有关，此次 4 月建筑业从业指数再度跌破服务业，这背后除了疫情干扰外，更多的是

地产投资疲弱的影响,相比于2015-2016年时期,当前房地产投资增速已然跌至负增速,且当月同比持续三个月下降,对建筑业就业情况的冲击显然要大于之前。

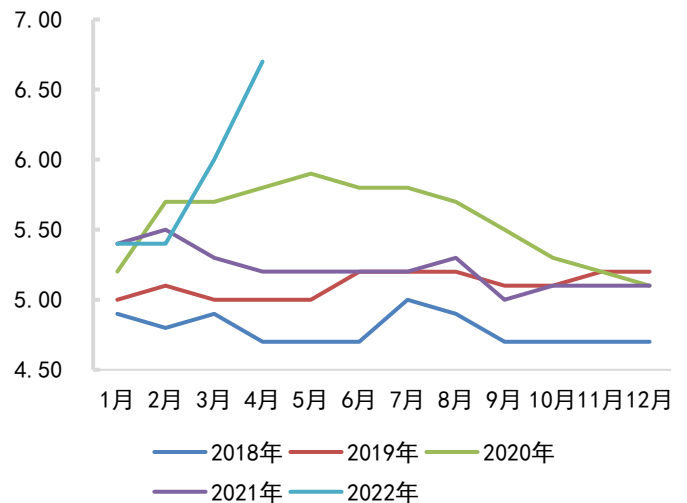
从就业压力人群及年龄分布来看,城镇调查失业率主要是由于外来人口失业率的攀升所致,与此同时,本地户口的就业状况也有所恶化,均高于年初制定的5.5%的目标上限。从年龄段来看,16-24岁新增就业主力军的失业率攀升是失业率上涨的主因,这部分对应即将进入就业市场的大学毕业生,尽管25-59岁人口失业率也处于上升状态,但仍处于5.5%之下,可见解决好大学毕业生的就业是降低当下失业率的关键所在。正如总理所说,今年的高校毕业生首次超过1,000万,目前高校毕业生就业签约率大幅低于往年,后续提高大学生就业以及稳定社会就业的举措可能包括动用职业保险基金补贴来吸纳高校毕业生就业,通过基建发力以及房地产维稳来吸纳农民工就业等等。

图 1.1.2: 全国城镇调查失业率季节性



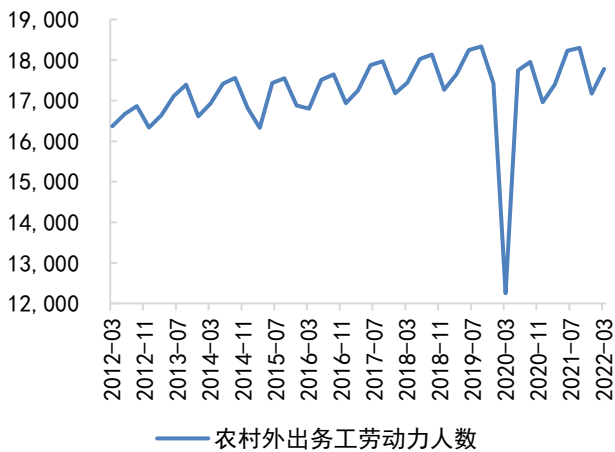
数据来源: Choice 南华研究

图 1.1.3: 31 大中城市调查失业率季节性 (%)



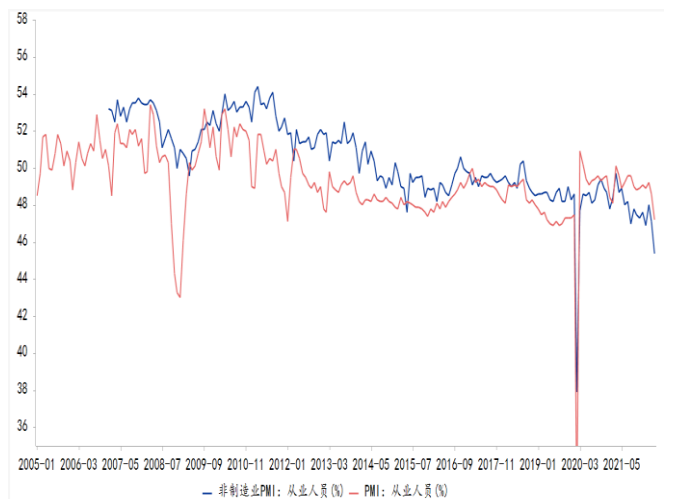
数据来源: Choice 南华研究

图 1.1.4: 农村外出务工人员具有明显的季节性(万人)



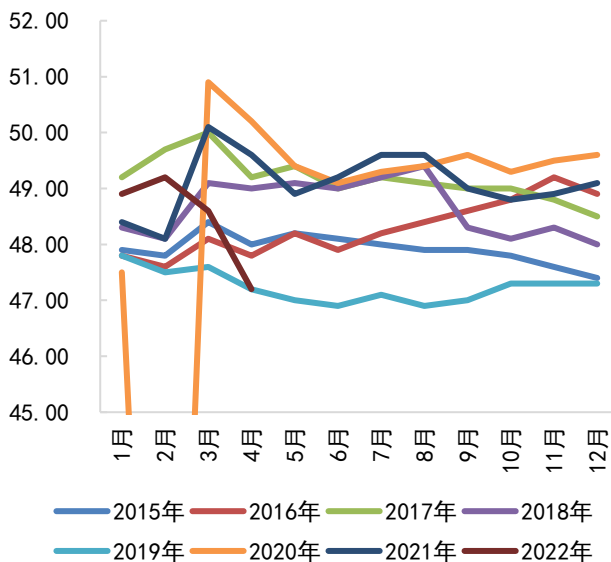
数据来源: Choice 南华研究

图 1.1.5: 制造业和非制造业从业指数跌至极低分位数(%)



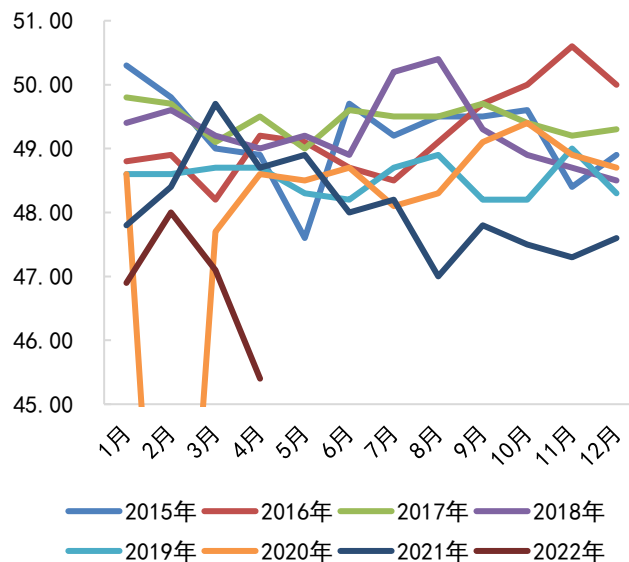
数据来源: Choice 南华研究

图 1.1.6: 制造业从业人员指数季节性 (%)



数据来源: Choice 南华研究

图 1.1.7: 非制造业从业人员季节性 (%)



数据来源: Choice 南华研究

图 1.1.8: 小型企业就业状况最为严峻 (%)

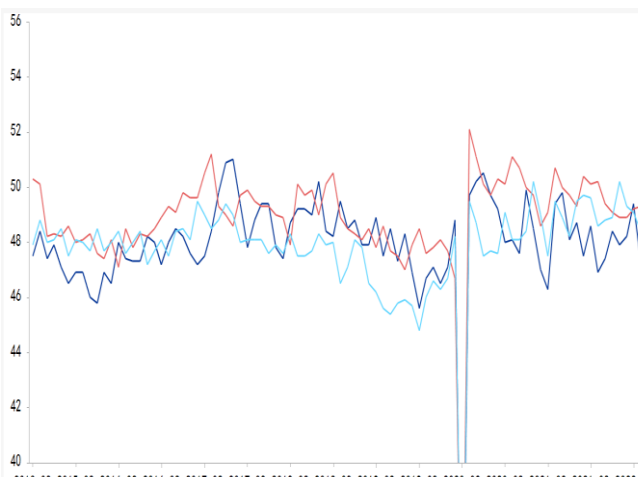
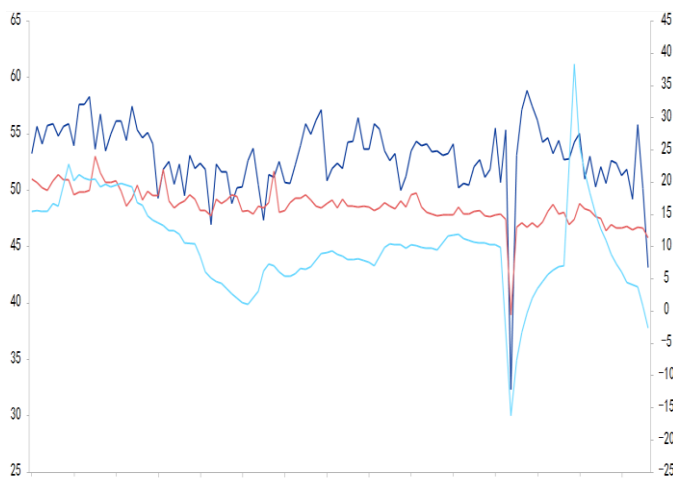


图 1.1.9: 建筑业就业恶化与房地产疲弱高度相关 (%)



预览已结束, 完整报告链接和二维码如下:

https://www.yunbaogao.cn/report/index/report?reportId=1_42464



云报告
https://www.yunbaogao.cn

云报告
https://www.yunbaogao.cn

云报告
https://www.yunbaogao.cn