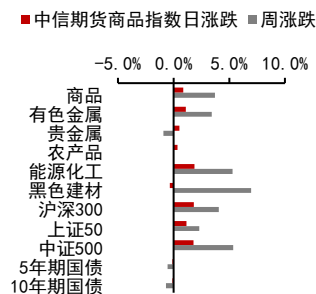


我国 5 月快递物流环比回升，6 月将进一步修复

投资咨询业务资格：
证监许可【2012】669号

报告要点

随着疫情的缓解，我国 5 月快递物流指数环比回升 6.4 个百分点至 99.3%，但仍略低于 100%，存在进一步修复的空间。目前上海和北京经济与物流仍在一定程度上受疫情抑制，但疫情总体趋于缓解。随着疫情的进一步消退，预计 6 月份全国经济和物流将进一步修复。



摘要：

资产表现及资金变化：

国内商品涨跌幅前五：TA6.00%、燃油 5.61%、原油 4.91%、低硫燃油 4.66%、苯乙烯 4.18%；沪锡-3.63%、纯碱-2.83%、连豆-1.23%、铁矿-1.21%、动煤-1.07%

沉淀资金流入流出前五(亿元)：TA7.58、原油 4.65、沪铜 3.73、苯乙烯 3.54、沥青 3.48；铁矿-2.59、螺纹-1.21、连豆-0.67、沪金-0.53、菜油-0.51

板块沉淀资金流入流出(亿元)：能源化工 24.49、有色金属 15.07、农产品 3.67、贵金属-0.65、黑色建材-2.37

重要新闻及经济数据：

中国 5 月财新服务业 PMI 为 41.4，前值 36.2。

中国物流与采购联合会数据显示，5 月中国快递物流指数为 99.3%，环比升 6.4 个百分点。

沈阳市政府宣布，将于 6 月 11 日-17 日举办房交会。本次房交会期间，对个人购买参展楼盘新建商品住房的，给予全额契税补贴。

风险提示：我国房地产下滑、海外地缘冲突加剧

宏观研究团队

研究员：

张革

从业资格号：F3004355

投资咨询号：Z0010982

刘道钰

021-80401723

liudaoyu@citicsf.com

从业资格号：F3061482

投资咨询号：Z0016422

一、重要新闻及经济数据

中国 5 月财新服务业 PMI 为 41.4，前值 36.2；5 月财新中国综合 PMI 录得 42.2，高于 4 月 5 个百分点，显示近期疫情形势好转带动经济景气度回升，但疫情约束仍然明显。

中国物流与采购联合会数据显示，5 月中国快递物流指数为 99.3%，环比升 6.4 个百分点。

沈阳市政府宣布，将于 6 月 11 日-17 日举办房交会。本次房交会期间，对个人购买参展楼盘新建商品住房的，给予全额契税补贴；如各区、县（市）出台本地区购房优惠政策，购房人同时享受。

图表1：重要经济数据及事件

日期	北京时间	国家/地区	数据/事件	前值	预期	今值
2022-06-07	待定	中国	5 月外汇储备(亿美元)	31197.2		
2022-06-07	20:30	美国	4 月商品出口额(亿美元)	1794.55		
2022-06-07	20:30	美国	4 月商品进口额(亿美元)	2969.6		
2022-06-07	20:30	美国	4 月商品和服务贸易差额:季调(亿美元)	-1098.02		

资料来源：Wind 中信期货研究所

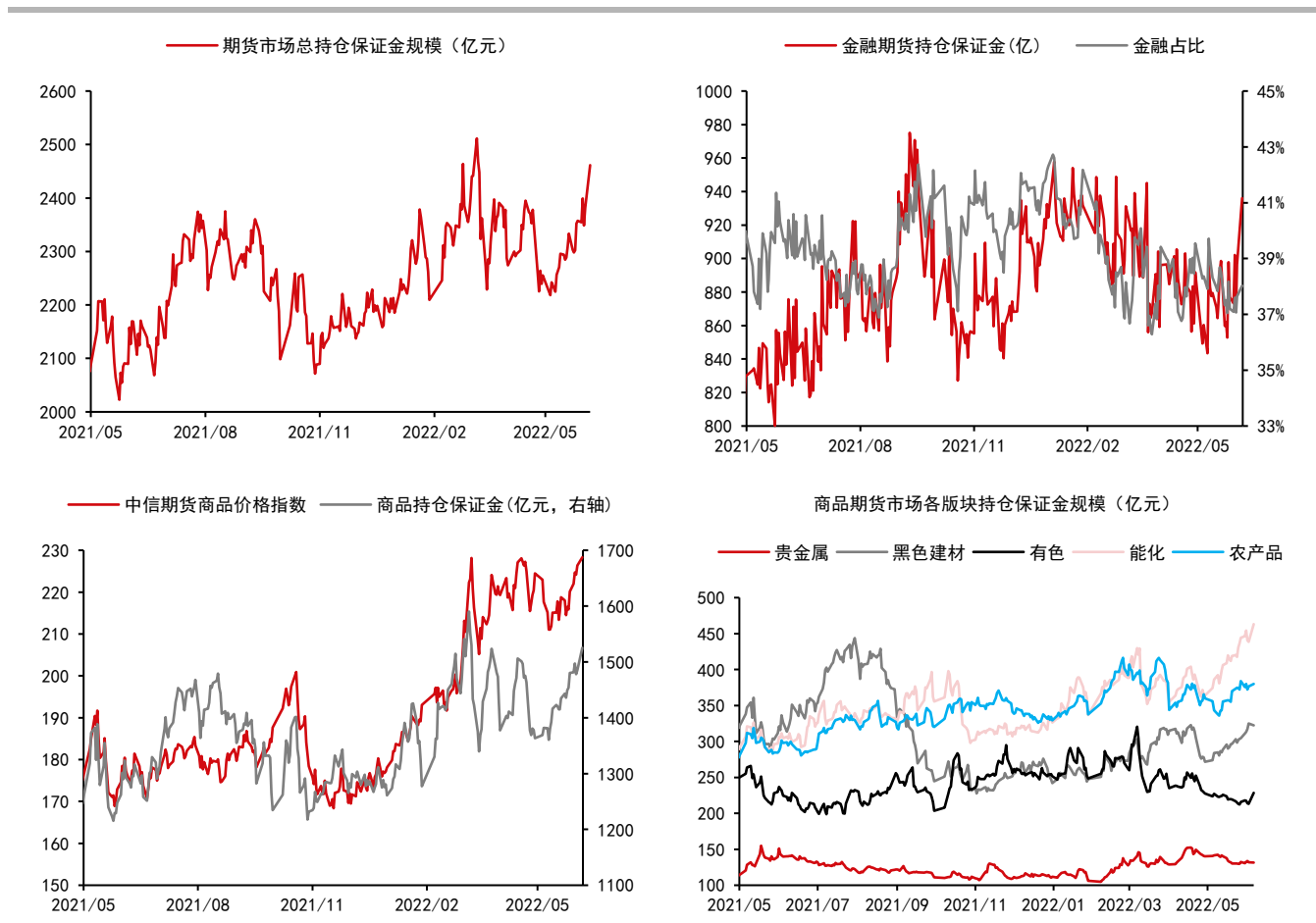
二、期货市场数据跟踪

图表2：国内期货市场板块数据跟踪

板块	1日涨跌幅	5日涨跌幅	1日沉淀资金变化(亿)	5日沉淀资金变化(亿)	沉淀资金(亿)
合计			79.77	104.14	2461.52
金融			39.56	59.13	936.04
商品			40.21	45.01	1525.49
贵金属	0.54%	-0.91%	-0.65	-0.89	131.52
黑色建材	-0.34%	0.04%	-2.37	-3.78	322.54
有色金属	1.10%	5.28%	15.07	18.93	228.31
能源化工	1.88%	6.97%	24.49	18.19	463.13
农产品	0.34%	3.44%	3.67	12.56	379.99

资料来源：Wind 中信期货研究所

图表3：国内期货市场板块数据跟踪



资料来源：Wind 中信期货研究所

说明：保证金按收盘价、交易所保证金标准、单边持仓计算

图表4：国内商品期货品种1日表现（按价格涨跌幅排序）

品种	1日涨跌幅	振幅	活跃度	5日涨跌幅
TA	6.00%	2.69%	0.70	5.94%
燃油	5.61%	2.08%	1.11	-0.25%
原油	4.91%	1.80%	1.19	2.73%
低硫燃油	4.66%	1.48%	0.91	3.92%
苯乙烯	4.18%	4.95%	0.80	6.03%
苹果	2.85%	3.74%	0.79	1.69%
沥青	2.67%	2.06%	0.40	3.38%
PVC	2.60%	4.43%	1.17	6.58%
焦煤	2.23%	5.22%	0.87	12.36%
LPG	2.14%	1.44%	1.05	-3.58%
沪银	1.68%	2.01%	0.44	-0.23%
乙二醇	1.49%	2.64%	0.71	5.19%
鸡蛋	1.46%	2.05%	0.84	0.69%
沪铝	1.40%	2.94%	0.78	0.83%
沪镍	1.29%	3.42%	0.72	4.62%
沪锌	1.19%	1.60%	0.76	3.21%
豆油	1.18%	1.88%	0.55	1.11%
豆二	0.93%	1.74%	0.71	-0.18%
玻璃	0.90%	2.75%	0.92	2.66%
棉纱	0.87%	1.61%	0.35	0.36%
尿素	0.80%	1.79%	0.53	6.28%
沪铜	0.74%	0.50%	0.33	1.03%
菜粕	0.62%	1.26%	0.39	0.21%
郑棉	0.59%	1.49%	0.40	-0.83%
玉米	0.50%	0.83%	0.20	-1.72%
PP	0.40%	1.45%	0.84	2.27%
棕榈	0.16%	2.01%	0.83	-0.72%
硅铁	0.15%	1.41%	0.65	5.00%
甲醇	0.14%	1.94%	0.69	2.04%
豆粕	0.04%	1.40%	0.24	-1.48%
粳米	-0.02%	0.33%	0.26	-0.05%
焦炭	-0.03%	2.75%	0.68	9.42%
不锈钢	-0.07%	1.73%	0.80	0.48%
郑糖	-0.14%	0.58%	0.30	0.73%
沪胶	-0.19%	0.84%	0.80	1.26%
锰硅	-0.20%	1.46%	0.52	0.87%
塑料	-0.21%	1.61%	0.79	2.54%
纸浆	-0.23%	1.36%	0.59	1.13%
20号胶	-0.25%	1.42%	0.43	2.22%
沪金	-0.25%	0.36%	0.21	-1.26%
菜油	-0.29%	2.49%	0.56	0.62%
红枣	-0.33%	1.37%	0.22	-0.70%
淀粉	-0.40%	0.98%	0.30	-2.14%
沪铅	-0.53%	1.26%	0.67	-0.55%
热卷	-0.66%	1.11%	0.33	3.11%
螺纹	-0.78%	1.24%	0.43	3.76%
动煤	-1.07%	1.64%	0.10	-0.27%
铁矿	-1.21%	3.08%	0.39	6.53%
连豆	-1.23%	1.48%	0.49	-1.54%
纯碱	-2.83%	3.76%	1.11	-0.09%
沪锡	-3.63%	6.66%	1.36	0.48%

资料来源：Wind 中信期货研究所

图表5：国内商品期货沉淀资金及其变化

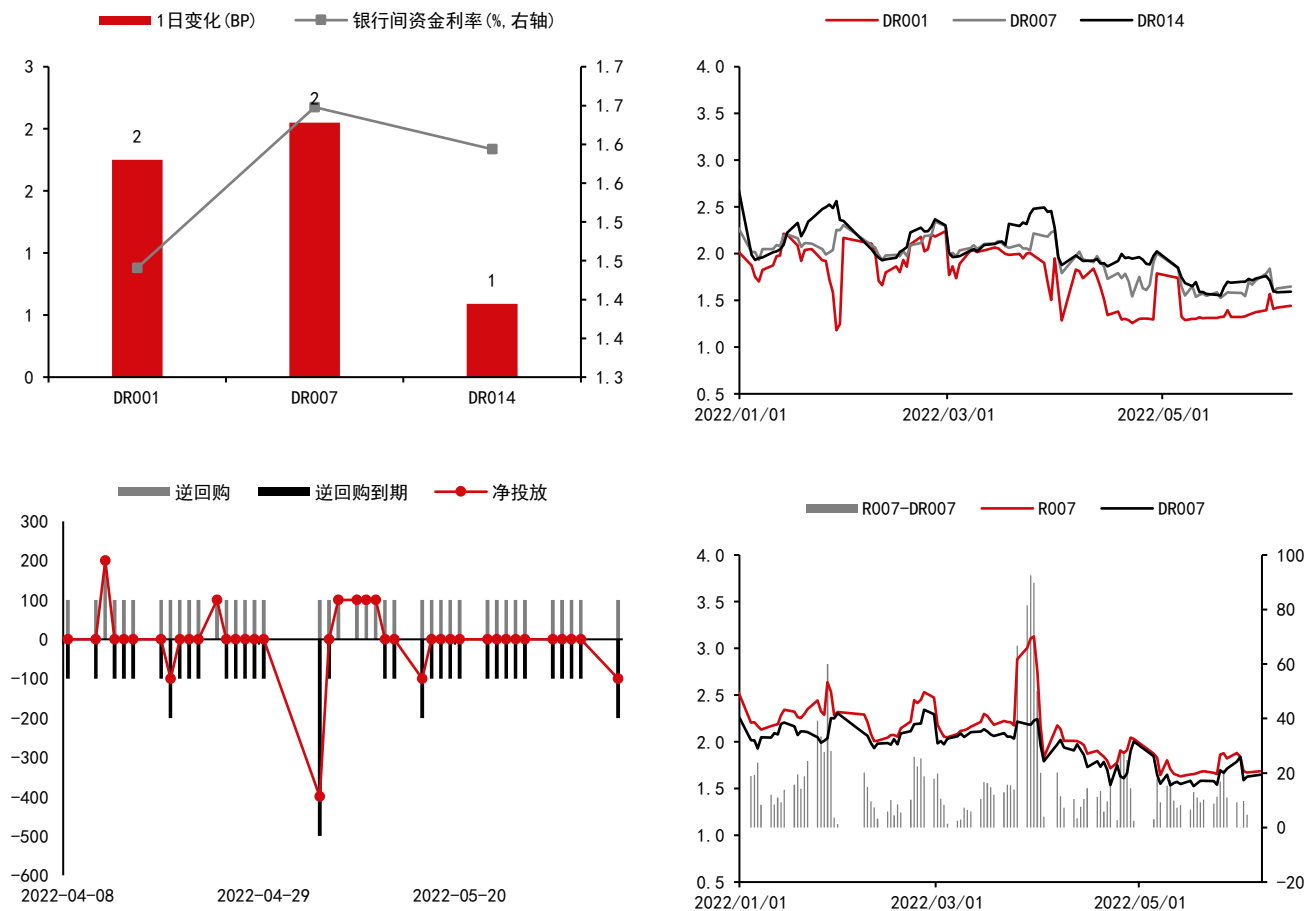
品种	1日沉淀资金变化(亿)	品种	5日沉淀资金变化(亿)	品种	沉淀资金(亿)
TA	7.58	铁矿	10.83	铁矿	122.25
原油	4.65	TA	6.11	沪铜	119.94
沪铜	3.73	玻璃	5.09	螺纹	94.87
苯乙烯	3.54	沪铜	4.25	豆粕	70.54
沥青	3.48	苯乙烯	4.21	沪金	68.24
豆油	2.28	塑料	3.99	豆油	66.50
沪锌	1.76	原油	2.94	棕榈	64.67
乙二醇	1.74	PP	2.66	沪银	63.29
棕榈	1.50	沪锌	2.65	TA	56.24
沪铝	1.36	热卷	2.37	原油	50.76
玻璃	1.28	棕榈	1.88	沥青	48.28
苹果	1.25	焦炭	1.79	沪铝	41.52
甲醇	1.24	甲醇	1.52	热卷	37.50
沪铅	0.73	沪胶	1.36	玉米	36.44
塑料	0.58	沪银	1.17	甲醇	35.58
燃油	0.54	焦煤	0.94	PP	34.63
PP	0.45	玉米	0.76	郑棉	34.33
低硫燃油	0.36	沥青	0.75	沪胶	33.21
沪锡	0.35	乙二醇	0.73	塑料	32.13
焦煤	0.32	郑糖	0.72	纯碱	28.84
沪胶	0.26	纸浆	0.61	PVC	28.26
豆二	0.26	苹果	0.50	乙二醇	27.60
LPG	0.22	20号胶	0.36	郑糖	27.54
菜粕	0.21	鸡蛋	0.30	玻璃	27.52
沪镍	0.18	豆二	0.20	沪锌	26.95
PVC	0.15	红枣	0.14	苹果	22.19
郑糖	0.13	硅铁	0.09	菜油	21.71
热卷	0.10	沪铅	0.08	苯乙烯	21.57
硅铁	0.04	尿素	0.07	燃油	20.42
红枣	0.04	粳米	0.04	沪镍	19.02
鸡蛋	0.03	动煤	0.00	纸浆	15.64
粳米	0.01	棉纱	-0.01	沪锡	13.66
郑棉	0.01	菜油	-0.02	LPG	13.14
尿素	0.01	纯碱	-0.10	焦炭	10.83
动煤	0.00	锰硅	-0.13	连豆	10.49
纸浆	0.00	低硫燃油	-0.17	硅铁	8.92
焦炭	-0.01	不锈钢	-0.24	淀粉	7.90
棉纱	-0.01	菜粕	-0.28	菜粕	7.83
20号胶	-0.02	淀粉	-0.34	锰硅	7.54
锰硅	-0.02	沪镍	-0.42	沪铅	7.22
沪银	-0.12	豆油	-0.53	焦煤	7.02
淀粉	-0.20	沪锡	-0.68	20号胶	6.80
玉米	-0.22	LPG	-1.23	不锈钢	6.07
纯碱	-0.27	沪铝	-1.35	低硫燃油	5.96
不锈钢	-0.28	燃油	-1.76	鸡蛋	4.80
豆粕	-0.43	郑棉	-1.99	尿素	4.06
菜油	-0.51	沪金	-2.05	豆二	2.13
沪金	-0.53	连豆	-2.25	红枣	2.03
连豆	-0.67	螺纹	-2.56	粳米	0.66
螺纹	-1.21	豆粕	-2.90	棉纱	0.23
铁矿	-2.59	PVC	-3.12	动煤	0.02

资料来源：Wind 中信期货研究所

说明：保证金按收盘价、交易所保证金标准、单边持仓计算

三、流动性跟踪

图表6：银行间市场流动性跟踪



资料来源：Wind 中信期货研究所

预览已结束，完整报告链接和二维码如下：

https://www.yunbaogao.cn/report/index/report?reportId=1_42671



云报告
https://www.yunbaogao.cn

云报告
https://www.yunbaogao.cn