

线下活动变化，折射的经济线索

复工跟踪系列报告第18期：部分生产活动有所改善，螺纹钢、焦炉生产开工提升；反映投资需求的沥青开工率回升、水泥库存延续下降；部分线下消费修复。

■ 全国新增感染明显增多，投资需求进一步恢复，部分生产活动有所改善

全国多地新增感染人数明显增多，采取封控、交通限制措施的地区增加。本周全国本土新增感染人数5435人、较上周提升46.3%，海南、新疆分别较上周提升2.6倍、4.8倍，前期感染人数增多的广西、河南等地新增感染明显回落。本周采取封控措施地区显著增多，处于封控地区GDP占比较上周提升1.2个百分点。

部分工业生产活动有所提升，钢材生产边际改善。本周，螺纹钢全国主要钢厂开工率止跌回升、较上周提升2.3个百分点至44%；国内独立焦化厂焦炉生产率持续改善、较上周回升4.7个百分点至70%。近期，多地执行水泥错峰生产，拖累水泥生产恢复，本周水泥开工率明显回落、较上周下降3.1个百分点至50.3%。

部分投资需求指标向好，水泥库存持续回落，指向稳增长需求持续释放。本周反映投资需求的沥青开工率略有提升、较上周提升0.3个百分点至33.8%；水泥库存延续回落、较上周下降1.1个百分点至70%。全国水泥价格略有回落，但东北、华东、西南地区水泥价格均有所提升、分别较上周上涨1.6%、0.2%、0.1%。全国商品房销售、土地成交双双回落，但二线城市成交情况有所好转。

■ 整车货运物流持续下行，地铁客运量延续回落，部分线下消费明显改善

全国快递物流强度分化，整车货运物流指数持续下行。全国快递物流恢复强度分化，新一线、二线城市分别较前周提升1.4%、2.2%，但一线城市较前周回落2.1%。上周国内、国际执行航班架次分别较前周回升6.3%、3.1%。全国整车货运物流指数较前周回落2%，分地区看，辽宁跌幅最大、较前周下降8%，主要缘于省内多地出现强降雨和洪涝灾害；宁夏回升幅度最大，较前周上涨8%。

长三角海域船舶数量、周平均航行速度双双回落。国金数字未来Lab数据显示，本周长三角海域船舶周平均数量866艘、较上周回落3.3%，航行周平均速度为4.5节、较上周下降8.4%；集装箱船周平均数129艘、较上周回落2.6%，航行周平均速度为5.2节、较上下下降17.6%，或指向长三角海域贸易活动有所放缓。

全国多地疫情散发下，城市地铁客运量整体延续回落，但一线城市出行恢复强度有所提升。本周全国9个主要城市地铁客运量合计较上周下降3.4%，其中重庆回落较为显著、较上周回落20.5%，郑州、西安分别较上周回落5.8%、7.8%；但前期受疫情影响较大的成都，地铁客运量明显恢复、较上周提升29.2%。上一线城市出行恢复强度提升较大、较前周上涨0.8%，三线城市较前周持平。

全国餐饮、外卖恢复强度普遍提升，部分线下消费快速修复。国金数字未来Lab数据显示，本周新一线城市餐饮、外卖恢复强度回升幅度高于其他城市、分别较上周提升1%、0.6%，但一线城市餐饮恢复强度有所回落、较上周下降0.3%。上周，某连锁餐饮全国疫情歇业率延续下行，流水恢复强度显著抬升、较前周提升48%，湖北、福建流水强度提升幅度较大，分别较前周上涨112%、58%。

风险提示：疫情反复，数据统计存在误差或遗漏。

赵伟 分析师 SAC 执业编号：S1130521120002
zhaow@gjzq.com.cn

刘道明 分析师 SAC 执业编号：S1130520020004
liudaoming@gjzq.com.cn

杨飞 分析师 SAC 执业编号：S1130521120001
yang_fei@gjzq.com.cn

内容目录

一、复工复产追踪：投资需求进一步恢复，部分生产活动有所改善.....	4
二、物流人流追踪：整车货运物流延续回落，部分线下消费恢复.....	7
风险提示：.....	11

图表目录

图表 1：全国本土新增感染人数显著回升.....	4
图表 2：近一周，部分省市感染人数增多.....	4
图表 3：本周部分封控省市 GDP 占比.....	4
图表 4：本周部分实施全员核酸检测城市及检测轮次.....	4
图表 5：近期，疫情防控相关的政策调整.....	5
图表 6：螺纹钢开工率边际改善.....	5
图表 7：沥青开工率有所回升.....	5
图表 8：水泥粉磨开工率有所回落.....	6
图表 9：焦炉生产率持续提升.....	6
图表 10：钢材表观消费量有所回落.....	6
图表 11：本周，水泥出货率略有回落.....	6
图表 12：水泥库存水平持续下降.....	6
图表 13：多地水泥价格开始回升.....	6
图表 14：本周，30 大中城市商品房成交面积回落.....	7
图表 15：一线城市商品房成交面积回落最为显著.....	7
图表 16：深圳商品房成交面积大幅提升.....	7
图表 17：100 大中城市成交土地延续回落.....	7
图表 18：全国卡车物流强度延续季节性回落.....	8
图表 19：甘肃、青海卡车物流强度较上周回落.....	8
图表 20：广东卡车物流强度有所下降.....	8
图表 21：河北卡车物流强度有所回升.....	8
图表 22：上周，全国快递物流恢复强度分化.....	8
图表 23：国内、国际执行航班架次回升.....	8
图表 24：上周，全国整车货运物流指数延续回落.....	9
图表 25：多数省市整车货运指数环比下降.....	9
图表 26：长三角海域船舶数量、航行速度回落.....	9
图表 27：集装箱船舶数量、航行速度回落.....	9
图表 28：7 月下旬，中国集装箱吞吐量旬同比较中旬大幅提升.....	9
图表 29：本周，9 城地铁客运量总体延续回落.....	10
图表 30：上周，一线城市出行恢复强度提升较为明显.....	10
图表 31：全国各线城市餐饮恢复强度分化.....	10

图表 32：全国各线城市外卖恢复强度普遍提升.....	10
图表 33：某连锁餐饮全国疫情歇业率回落.....	11
图表 34：某连锁餐饮全国流水恢复强度显著提升.....	11

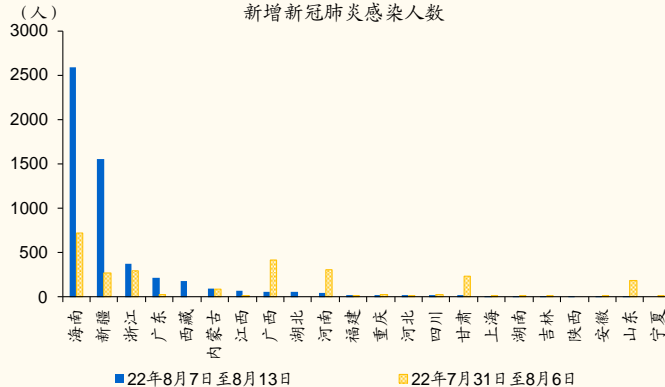
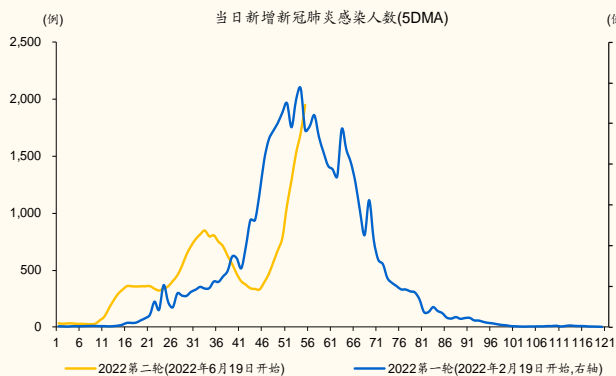
本周，部分生产活动有所改善，螺纹钢、焦炉生产开工提升；反映投资需求的沥青开工率回升、水泥库存延续下降；部分线下消费修复。

一、复工复产追踪：投资需求进一步恢复，部分生产活动有所改善

全国新增感染人数显著增长，部分省市新增感染人数明显增多。本周（8月7日至8月13日），全国本土新增感染人数（含无症状）为5435人，较上周感染人数3716人环比增加46.3%。其中，海南、新疆新增感染人数显著提升，分别较上周提升2.6倍、4.8倍。前期感染人数有所增多的广西、河南、甘肃等地新增感染人数明显回落，分别较上周回落84.3%、86.2%、92%。

图表 1：全国本土新增感染人数显著回升

图表 2：近一周，部分省市感染人数增多



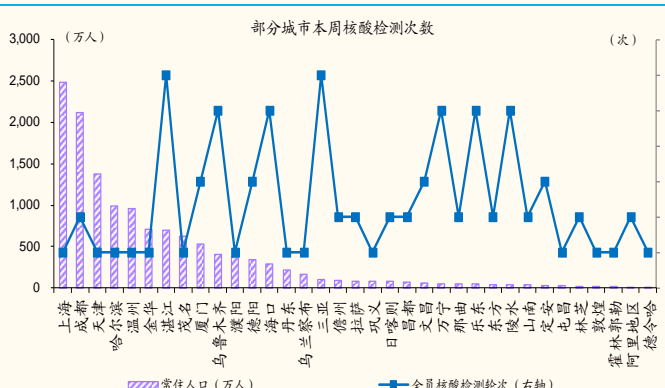
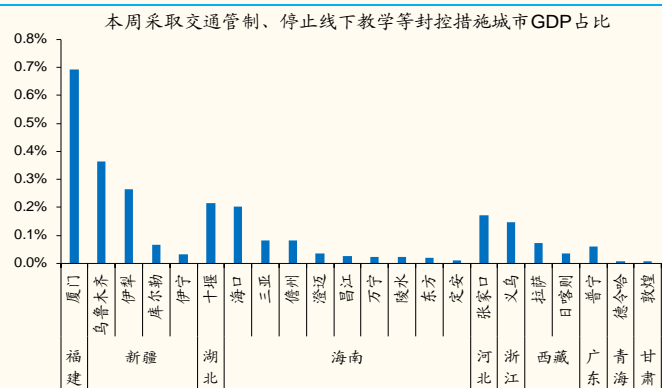
来源：Wind、国金证券研究所

来源：Wind、国金证券研究所

采取各类封控措施和开展全员核酸检测的地区显著增多。本周（8月7日至8月13日），全国22个区域、涉及10个省市及3346万常住人口，实施各类管控措施；目前处于封控地区的GDP占比总计达2.6%、较上周提升1.2个百分点。据不完全统计，本周全国35个城市平均已开展2.4次以上全员核酸检测；其中海南省三亚市、海口市、广东省湛江市以及新疆乌鲁木齐等地开展全员核酸检测次数较多。

图表 3：本周部分封控省市GDP占比

图表 4：本周部分实施全员核酸检测城市及检测轮次



来源：新华社、各地政府网、Wind、国金证券研究所

来源：新华社、各地政府网、Wind、国金证券研究所

部委强调优化完善健康码互认管理，多地加快落实核酸检测结果互认。本周国务院联防联控机制会强调进一步提高核酸检测信息共享时效，优化完善健康码互认管理，方便群众安全有序出行；截至本周，陕西、山东、四川等省份均已落实核酸检测结果互认。由于多地疫情散发，受疫情影响较大的地区加强

疫情防控管理，其中拉萨市、日喀则市实行静态管理、各类公共文体活动场所和空间密闭娱乐场所暂停营业，新疆、海南也采取包括静态管理等措施；同时联防联控综合组已向相关省份派出工作组，正指导地方精准高效处置疫情。

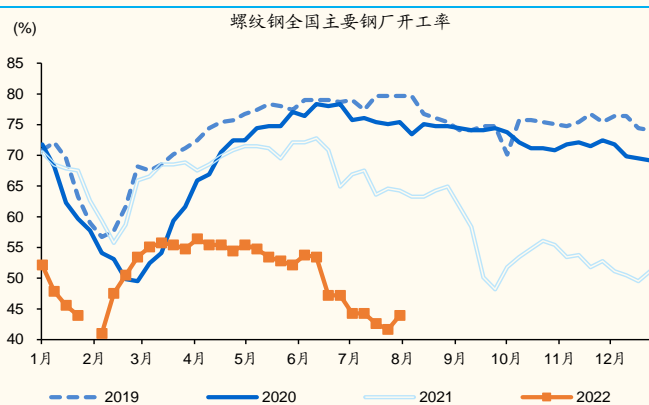
图表 5：近期，疫情防控相关的政策调整

时间	部门/领导	主要内容
2022/8/8	多地发布	多地落实核酸检测结果互认：陕西一码通新增全国核酸检测结果查询功能，实现跨省核酸检测结果展示和互认；山东健康码实现跨省核酸检测结果互认；四川落实核酸检测结果全国互认，不同渠道展示的核酸检测结果具有同等效力。
2022/8/8	拉萨市应对新冠肺炎疫情工作领导小组办公室	中高风险区域实行静态管理，低风险区域内人员跨市流动必须持48小时内核酸检测阴性证明。各类公共文体活动场所和空间密闭娱乐场所暂停营业。各县（区）立即开展全员核酸检测工作。
2022/8/8	日喀则市新冠肺炎疫情联防联控工作领导小组办公室	市全域实行静态管理，人员不进不出。各类公共文体活动场所和空间密闭娱乐场所暂停营业。各县（区）立即开展全员核酸检测工作，严格落实常态化疫情防控各项措施
2022/8/10	三亚市新型冠状病毒肺炎疫情防控工作指挥部	进一步加强中高风险区管控，高风险区应采取物理硬隔离，中风险区对出入口实行24小时值守，低风险区居民禁止出门逛街、在公共场所逗留聚集。无通行证车辆一律不得上路行驶。
2022/8/10	乌鲁木齐市疫情防控工作指挥部	自8月10日8时起，乌鲁木齐对重点城区实施临时性静态管理，时间暂定五天。
2022/8/11	阿克苏地区疫情防控工作指挥部	自8月11日0时起，针对阿克苏市、库车市、拜城县城区各社区，除正常上班人员外，其他人员非必要不出行，坚决阻断疫情扩散蔓延。落实密闭性文化娱乐场所暂停营业举措，切实做好社区管控工作。
2022/8/11	义乌市新型冠状病毒肺炎疫情防控工作指挥部	自8月11日0时起，义乌全市实施3天静默管理。
2022/8/13	上海市疫情防控工作领导小组办公室	全市常态化核酸检测点免费检测服务，延长至2022年9月30日。至2022年9月30日，市民应每周至少进行1次核酸检测。市民如7天内无核酸检测记录，其“随申码”将会被赋黄码。
2022/8/13	厦门市应对新冠肺炎疫情工作指挥部	8月13日-14日，在全市分区域开展全员核酸检测、室内公共场所暂停营业或开放。

来源：中国政府网站、各地方政府网站、国金证券研究所

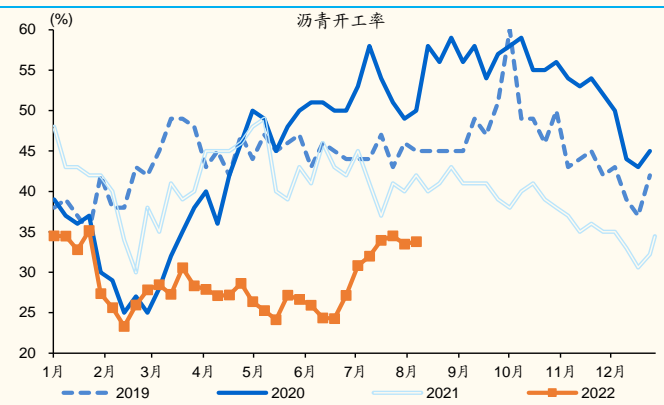
工业生产活动有所提升，钢材生产边际改善。本周（8月7日至8月13日），螺纹钢全国主要钢厂开工率止跌回升、较上周提升 2.3 个百分点至 43.9%；沥青开工率略有提升、较上周提升 0.3 个百分点至 33.8%；水泥开工率出现回落、较上周下降 3.1 个百分点至 50.3%。本周国内独立焦化厂焦炉生产率持续改善、较上周回升 4.7 个百分点至 70.1%。

图表 6：螺纹钢开工率边际改善



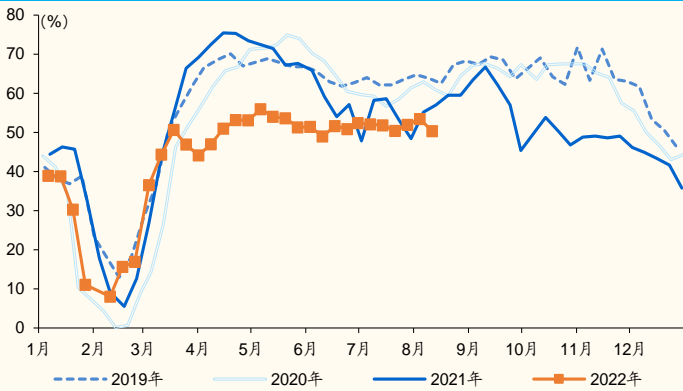
来源：Wind、国金证券研究所

图表 7：沥青开工率有所回升



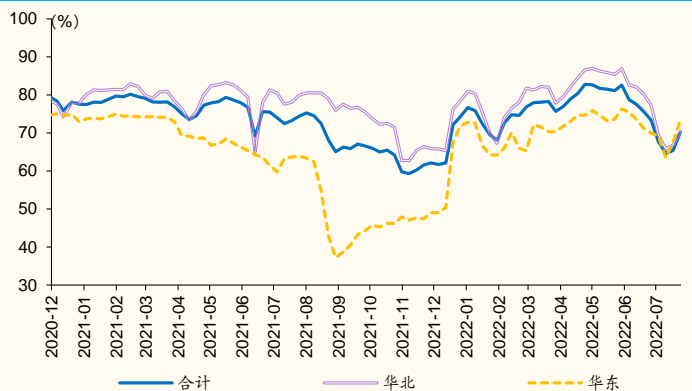
来源：Wind、国金证券研究所

图表 8: 水泥粉磨开工率有所回落



来源: Wind、国金证券研究所

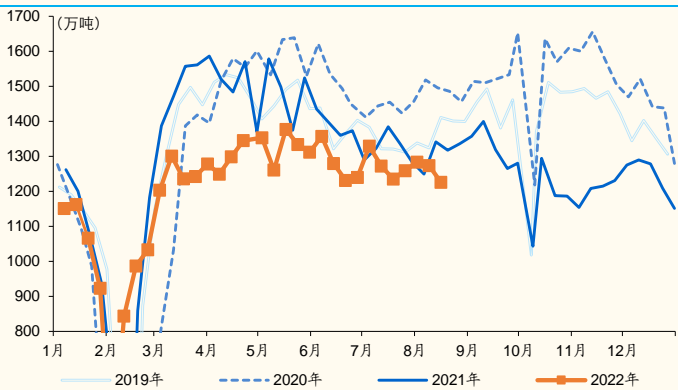
图表 9: 焦炉生产率持续提升



来源: Wind、国金证券研究所

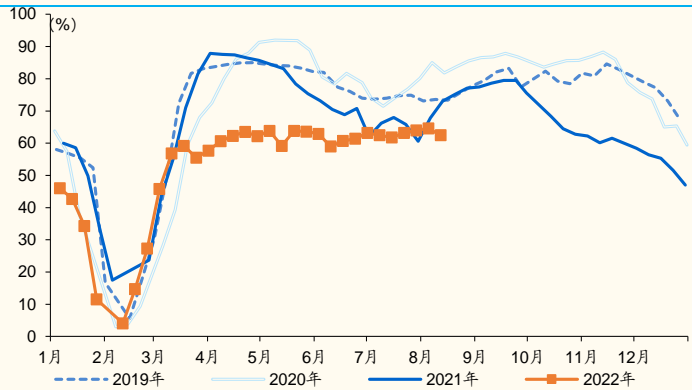
部分投资需求指标向好、水泥库存持续回落。本周(8月7日至8月13日), 钢材表观消费量有所回落, 本周较上周下降 3.8%; 水泥出货率在延续多周上涨后回落、较上周下降 2.1 个百分点至 62.5%; 但水泥库存延续回落、较上周下降 1.1 个百分点至 70%, 指向需求持续向好。本周全国水泥价格略有回落、较上周下降 0.3%, 主要缘于华北地区水泥价格下降的拖累, 但东北、华东、西南地区水泥价格均有所提升、分别较上周上涨 1.6%、0.2%、0.1%。

图表 10: 钢材表观消费量有所回落



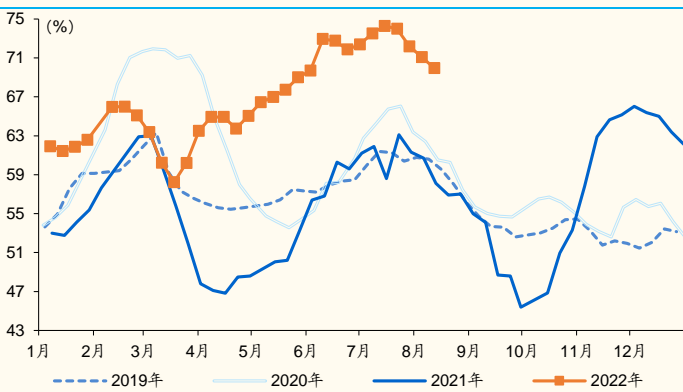
来源: Wind、国金证券研究所

图表 11: 本周, 水泥出货率略有回落



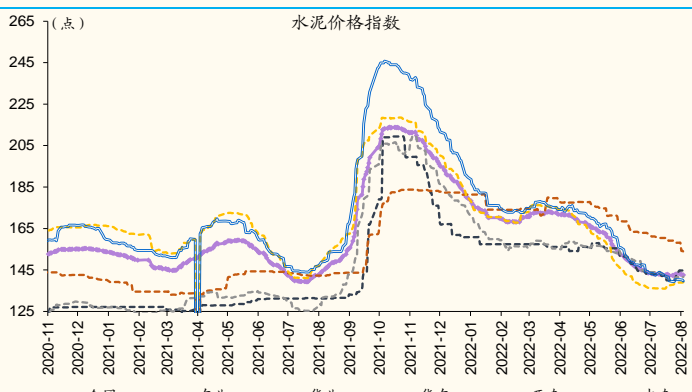
来源: Wind、国金证券研究所

图表 12: 水泥库存水平持续下降



来源: Wind、国金证券研究所

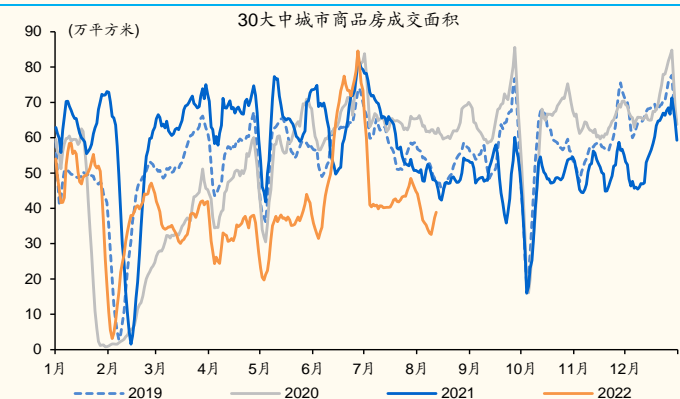
图表 13: 多地水泥价格开始回升



来源: Wind、国金证券研究所

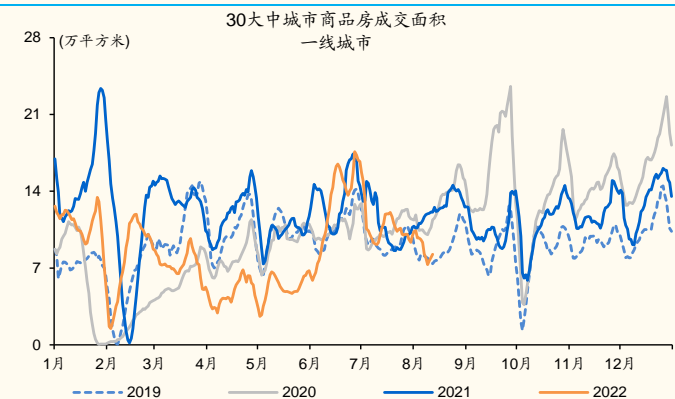
全国商品房销售、土地成交双双回落，但二线城市有所好转。本周（8月7日至8月13日），30大中城市商品房成交面积较上周下降7.6%，一线城市回落幅度最为明显、较上周下降18.8%，二线、三线城市分别较上周回落2.1%、8%。上周，广州商品房成交面积回落最为显著、较前周下降43.7%，但深圳商品房成交面积大幅回升、较前周提升220.2%，主要缘于前期入市的新房源集中备案。上周，100大中城市土地成交持续回落、较前周下降22.8%，其中一线、三线城市分别回落48.8%、34.5%，二线城市较前周提升12.4%。

图表 14：本周，30 大中城市商品房成交面积回落



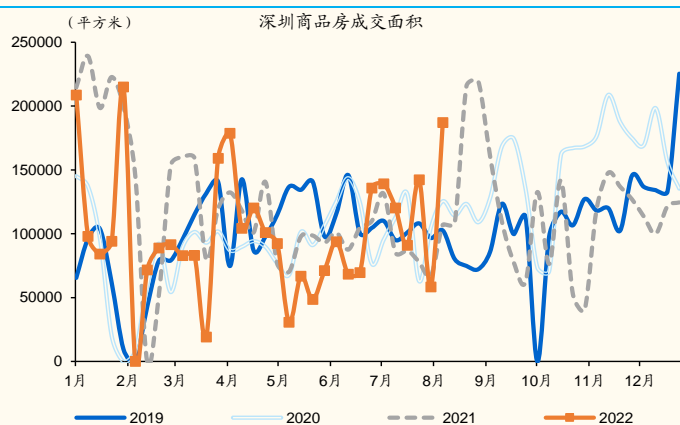
来源：Wind、国金证券研究所

图表 15：一线城市商品房成交面积回落最为显著



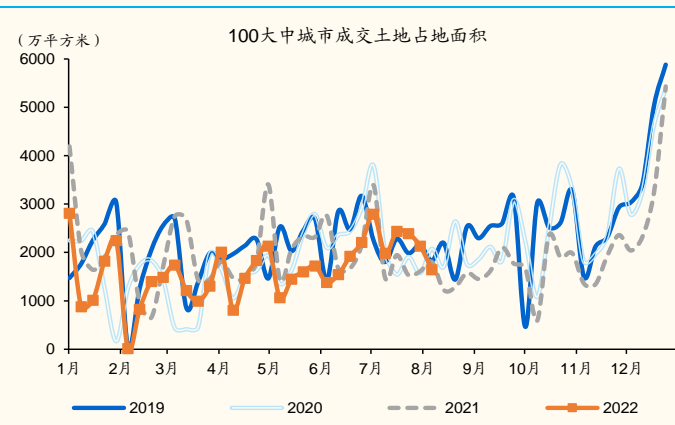
来源：Wind、国金证券研究所

图表 16：深圳商品房成交面积大幅提升



来源：Wind、国金证券研究所

图表 17：100 大中城市成交土地延续回落



来源：Wind、国金证券研究所

二、物流人流追踪：整车货运物流延续回落，线下消费快速恢复

预览已结束，完整报告链接和二维码如下：

https://www.yunbaogao.cn/report/index/report?reportId=1_45144



云报告
https://www.yunbaogao.cn

云报告
https://www.yunbaogao.cn